

Bissell®

FEATHERWEIGHT PRO™
1703 SERIES



WICHTIGE SICHERHEITSANWEISUNGEN

LESEN SIE VOR EINSATZ DES STAUBSAUGERS ALLE ANWEISUNGEN.

Bei der Nutzung eines elektrischen Gerätes sollten grundsätzliche Vorkehrungen getroffen werden; dies beinhaltet Folgendes:

WARNUNG

UM DAS RISIKO EINES FEUERS, ELEKTRISCHER SCHOCKS ODER VERLETZUNGEN ZU MINDERN:

- » Dieses Gerät kann von Kindern ab einem Alter von 8 Jahren genutzt werden und von Personen mit eingeschränkten physischen, sensorischen und mentalen Fähigkeiten oder mangelnder Erfahrung und mangelndem Wissen, wenn sie dabei beaufsichtigt werden oder ihnen Anweisungen bezüglich der sicheren Gerätenutzung und der einhergehenden Gefahren gegeben wurden. Kinder dürfen nicht mit dem Gerät spielen. Die Reinigung und Benutzerwartung sollten nicht von Kindern ohne Aufsicht durchgeführt werden.
- » Das Gerät darf nicht im Freien oder auf feuchten Oberflächen verwendet werden.
- » Das Gerät ist kein Spielzeug.
- » Bei der Verwendung in der Nähe von Kindern ist Vorsicht angebracht.
- » Das Gerät darf ausschließlich für die in diesem Benutzerhandbuch beschriebenen Zwecke verwendet werden.
- » Benutzen Sie nur vom Hersteller empfohlenes Zubehör.
- » Benutzen Sie das Gerät nicht mit einem beschädigten Kabel oder Stecker.
- » Wenn das Gerät nicht ordnungsgemäß funktioniert, es fallen gelassen, beschädigt, draußen gelassen oder in Wasser fallen gelassen wurde, lassen Sie es in einem autorisierten Servicecenter reparieren.
- » Ziehen oder tragen Sie das Gerät nicht mit dem Kabel, benutzen Sie das Kabel nicht als Griff, klemmen Sie es nicht zwischen der Tür ein oder ziehen Sie es

nicht über scharfe Ecken oder Kanten. Fahren Sie mit dem Gerät nicht über das Kabel. Halten Sie das Kabel von beheizten Flächen fern.

- » Entfernen Sie es nicht aus der Steckdose, indem Sie am Kabel ziehen. Greifen Sie zum Herausziehen den Stecker und nicht das Kabel.
- » Berühren Sie den Stecker nicht mit feuchten Händen.
- » Stecken Sie keine Objekte in die Öffnung.
- » Verwenden Sie das Gerät nicht bei blockierten Öffnungen.
- » Halten Sie die Öffnungen frei von Staub, Flusen, Haaren und anderen Ablagerungen, die den Luftstrom reduzieren können.
- » Halten Sie Ihre Haare, lockere Kleidung, Finger und alle Körperteile von den Öffnungen und beweglichen Teilen fern.
- » Seien Sie beim Reinigen von Stufen besonders vorsichtig.
- » Nehmen Sie keine brennbaren Flüssigkeiten (Feuerzeugbenzin, Benzin, Kerosin usw.) auf und verwenden Sie das Gerät nicht in der Nähe von explosionsfähigen Flüssigkeiten oder Dämpfen.
- » Schalten Sie das Gerät vor dem Abziehen des Steckers immer aus.
- » Nehmen Sie keine giftigen Materialien (Chlorbleiche, Ammoniak, Abflussreiniger, etc.) auf.
- » Setzen Sie den Staubsauger nicht in einem geschlossenen Raum ein, in dem Dämpfe von Farben auf Ölbasis, Farbverdünner, Mottenschutzsubstanzen, brennbarer Staub oder andere explosive oder giftige Dämpfe vorhanden sind.
- » Nehmen Sie keine harten oder scharfen Objekte wie Glas, Nägel, Schrauben, Münzen etc. auf.

- » Nehmen Sie keine brennenden oder rauchenden Gegenstände oder Stoffe auf, z. B. Zigaretten, Streichhölzer oder heiße Asche.
- » Verwenden Sie das Gerät nicht ohne angebrachten Staubdeckel oder Filter.
- » Verwenden Sie das Gerät nur auf trockenen Oberflächen in Innenräumen.
- » Halten Sie das Gerät auf einer ebenen Oberfläche.
- » Tauchen Sie es nicht in Wasser oder Flüssigkeiten.
- » Sollte das Stromkabel beschädigt sein, muss es durch den Hersteller, seinen Kundendienst oder ähnlich befähigte Personen ersetzt werden, um eine Gefährdung zu vermeiden.
- » Falls Ihr Gerät mit einem nicht neu verdrahtbarem BS 1363-Stecker ausgestattet ist, darf es nur dann eingesetzt werden, nachdem eine 13-Ampere-Sicherung (ASTA-zugelassen für BS 1362) in den entsprechenden Träger im Stecker eingesetzt wurde. Ersatzteile sind bei Ihrem BISSELL-Händler erhältlich. Wird der Stecker abgeschnitten, muss er entsorgt werden, da in diesem Fall bei einem erneuten Einstecken in eine Steckdose Stromschlaggefahr besteht.

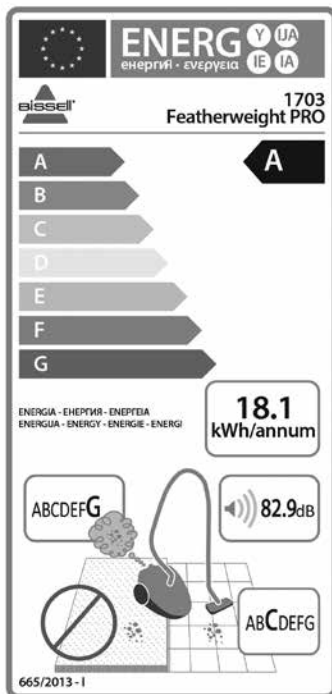
BEWAHREN SIE DIESE ANWEISUNGEN AUF

FÜR BETRIEB BEI 220-240 VOLT WECHSELSTROM AUSSCHLIESSLICH 50/60 HZ-NETZVERSORGUNG.

Dieses Modell ist nur für den Haushaltsgebrauch gedacht.

Dieser Staubsauger eignet sich in Verbindung mit der mitgelieferten Hartbodendüse nicht für die Reinigung von Teppichen.

Die Nennwerte wurden basierend auf dem Standard EN 60312-1 berechnet, wie in Richtlinie 2009/125/EG des Europäischen Parlaments festgelegt.



Bissell **ENERG** Y UA
енергия · ενεργεια IE IA

1703
Featherweight PRO

A

18.1
kWh/annum

82.9
dB

ABCDEF G

ABCDEF G

665/2013 - I

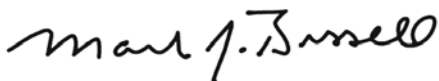
Vielen Dank für Ihren Kauf eines BISSELL-Staubsaugers

Wir freuen uns, dass Sie einen BISSELL-Staubsauger gekauft haben. Unser gesamtes Wissen zur Bodenreinigung steckt im Design und in der Konstruktion dieses High-Tech-Komplettreinigungssystems für daheim.

Ihr BISSELL-Staubsauger wurde hochwertig hergestellt und umfasst eine einjährige Garantie. Darüber hinaus verfügen wir über eine kompetente und spezialisierte Kundendienstabteilung. Sollten an Ihrem Gerät also Probleme auftreten, erhalten Sie schnelle und rücksichtsvolle Hilfe.




Mein Urgroßvater hat im Jahr 1876 den Bodenwischer erfunden. Heute ist BISSELL in den Bereichen Design, Herstellung und Wartung/Reparatur von qualitativ hochwertigen Haushaltsreinigungsprodukten wie dem BISSELL-Staubsauger weltweit führend.

Nochmals danke von uns allen bei
BISSELL.



Mark J. Bissell
Chairman & CEO

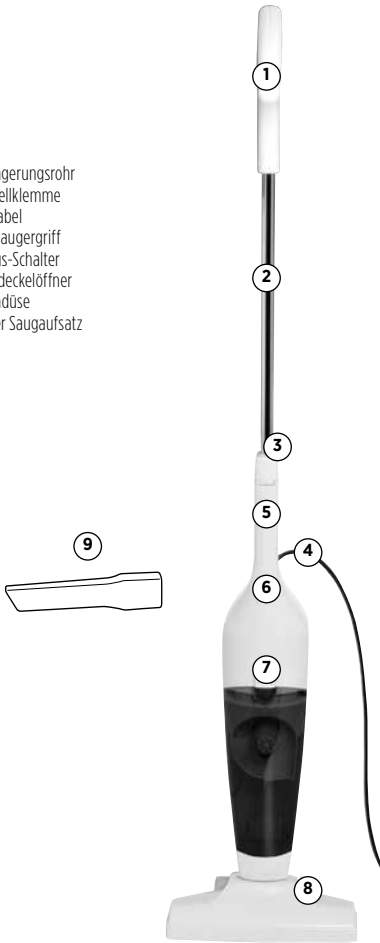
Sicherheitsanweisungen	20
Produktansicht	22
Betrieb	22
Wartung und Pflege	23
Fehlerbehebung	23
Garantie	24
Kundenbetreuung	24

	WARNUNG	EINE HANDLUNG ODER BESONDERE AUFMERKSAMKEIT IST IN DIESEM FALL ZUR REDUZIERUNG DER GEFAHR VON STROMSCHLAG, BRAND ODER VERLETZUNGEN ERFORDERLICH
	ANLEITUNG	LESEN SIE DAS BENUTZERHANDBUCH FÜR VOLLSTÄNDIGE SICHERHEITS- UND BENUTZERANWEISUNGEN
	WEEE	ENTSORGEN SIE DAS GERÄT NACH ABLAUF SEINER LEBENSDAUER NICHT ÜBER DEN NORMALEN HAUSMÜLL, SONDERN GEBEN SIE ES AN EINER OFFIZIELLEN RECYCLING-SAMMELSTELLE AB. DURCH DIESE VORGEHENSWEISE BETEILIGEN SICH SICH AKTIV AM UMWELTSCHUTZ.

Produktansicht

DE

- 1 Griff
- 2 Verlängerungsrohr
- 3 Feststellklemme
- 4 Netzkabel
- 5 Handsaugergriff
- 6 Ein/Aus-Schalter
- 7 Staubdeckelöffner
- 8 Bodendüse
- 9 Flacher Saugaufsatz



! WARNUNG

Plastikfolie kann gefährlich sein. Halten Sie diese zur Vermeidung von Ersticken von Babys und Kindern fern.

! WARNUNG

Schließen Sie den Staubsauger erst an die Netzversorgung an, wenn Sie mit allen Anweisungen und Betriebsverfahren vertraut sind.

! WARNUNG

Um das Stromschlagrisiko zu minimieren, schalten Sie das Gerät aus und ziehen Sie den polarisierten Stecker aus der Steckdose ab, bevor Sie Wartungen durchführen oder Fehler beheben.

Betrieb

Verwendung des BISSELL Featherweight-Staubsaugers

Der Featherweight-Staubsauger kann auf drei verschiedene Arten eingesetzt werden.

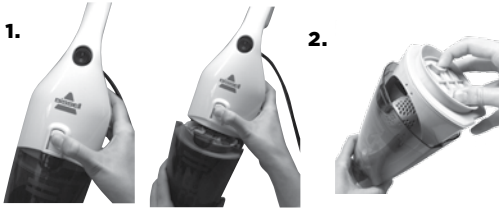
1-2. Als Boden- oder Mehrzweckstaubsauger: Öffnen Sie den Verschluss am Griff des Handsaugers, stecken Sie das Verlängerungsrohr ein und schließen Sie den Verschluss, um den Griff zu befestigen. Die Bodendüse oder der flache Saugaufsatz können für einen vielseitigen Reinigungseinsatz in die Öffnung des Handsaugers eingesteckt werden.

3. Als Handsauger: Öffnen Sie den Verschluss am Griff des Handsaugers und ziehen Sie das Verlängerungsrohr ab.



Wartung und Pflege

Entleeren des Staubbehälters



⚠️ WARNUNG

Um das Stromschlagrisiko zu minimieren, schalten Sie das Gerät aus und ziehen Sie den polarisierten Stecker aus der Steckdose ab, bevor Sie Wartungen durchführen oder Fehler beheben.

Reinigen des Filters

Reinigen Sie den Filter für eine optimale Leistung nach jeder Verwendung.

HINWEIS: Der Filter kann nicht aus dem Rahmen genommen werden und ist waschbar. Der Filter muss vor dem erneuten Einsetzen und Wiederverwenden vollständig getrocknet sein.

⚠️ WARNUNG

Nehmen Sie den Staubsauger nicht mit feuchten oder nassen Filtern bzw. ohne Filter in Betrieb.



Fehlerbehebung

⚠️ WARNUNG

Um das Stromschlagrisiko zu minimieren, schalten Sie das Gerät aus und ziehen Sie den polarisierten Stecker aus der Steckdose ab, bevor Sie Wartungen durchführen oder Fehler beheben.

Problem	Mögliche Ursachen	Abhilfe
Staubsauger startet nicht	Netzkabel nicht ordnungsgemäß eingesteckt	Netzkabel überprüfen
Staubsauger saugt nicht effektiv	Filter verstopft oder nass	Anweisungen zum Reinigen des Filters befolgen
	Staubbehälter voll	Anweisungen zum Entleeren des Staubbehälters befolgen
Staub wird aus den Lüftungsschlitzen ausgeblasen	Filterrahmen schließt nicht ordnungsgemäß am Staubbehälter ab	Filterrahmen befestigen

Kundengarantie

Diese Garantie gilt nur außerhalb der USA und Kanada. Sie wird durch BISSELL International Trading Company BV ("BISSELL") bereitgestellt.

Diese Garantie wird durch BISSELL bereitgestellt. Sie gibt Ihnen spezifische Rechte. Sie wird Ihnen als Zusatzleistung zu Ihren gesetzlichen Rechten angeboten. Sie haben darüber hinaus noch weitere gesetzliche Rechte, die von Land zu Land verschieden sein können. Sie können mehr über Ihre gesetzlichen Rechte und Rechtsbehelfe herausfinden, indem Sie Ihre örtliche Verbraucherzentrale kontaktieren. Nichts in dieser Garantie ersetzt oder beschränkt Ihre gesetzlichen Rechte oder Rechtsbehelfe. Sollten Sie weitere Anweisungen bezüglich dieser Garantie benötigen oder Fragen bezüglich deren Abdeckung haben, kontaktieren Sie bitte den Kundenservice von BISSELL oder Ihren örtlichen Händler.

Diese Garantie wird dem Erstkäufer dieses Produkts ausgehändigt und ist nicht übertragbar. Sie müssen das Kaufdatum nachweisen, um Garantieansprüche zu stellen.

Beschränkte Einjahres-Garantie

Gemäß der unten bestimmten "AUSNAHMEN UND AUSSCHLÜSSE" repariert oder ersetzt (durch neue oder wiederaufgearbeitete Produkte) BISSELL ein Jahr lang ab Kaufdatum durch den Erstkäufer in BISSELLs Ermessen kostenlos defekte oder schlecht funktionierende Teile oder Produkte.

BISSELL empfiehlt, dass die Originalverpackung und der Kaufbeleg während der Garanzietzeit für mögliche Garantieansprüche innerhalb dieser Zeit aufbewahrt werden. Das Aufbewahren der Originalverpackung hilft bei möglicher Wiederverpackung und beim möglichen Transport, ist für die Garantie aber keine Bedingung.

Wenn Ihr Produkt durch BISSELL innerhalb dieser Garantie ersetzt wird, profitiert der neue Gegenstand von der Restzeit dieser Garantie (berechnet ab dem Datum des Erstkaufs). Der Zeitraum dieser Garantie wird nicht verlängert, ungeachtet, ob Ihr Produkt repariert oder ersetzt wurde.

**AUSNAHMEN UND AUSSCHLÜSSE VON DER GARANTIEFRIST

Diese Garantie gilt für Produkte, die für den persönlichen, häuslichen Gebrauch genutzt werden und nicht für kommerzielle oder höhere Zwecke. Verschleißteile wie Filter, Riemen oder Moppüberzüge, die vom Nutzer von Zeit zu Zeit ersetzt werden müssen, werden von dieser Garantie nicht abgedeckt.

Diese Garantie gilt nicht für Defekte durch übliche Abnutzung, Schäden oder Defekte, die vom Nutzer oder durch Dritte – ob als Folge eines Unfalles, durch Fahrlässigkeit, Missbrauch, Nachlässigkeit oder einer anderen Benutzung, die in Übereinstimmung mit diesem Benutzerhandbuch steht – verursacht werden, werden von dieser Garantie nicht abgedeckt.

Eine nicht autorisierte Reparatur macht diese Garantie ungültig, ungeachtet dessen, ob der Schaden durch die Reparatur/ den Versuch der Reparatur verursacht wurde.

Das Entfernen oder Anpassen des Produkttypenschildes auf dem Produkt oder das Unleserlichmachen macht dies Garantie ungültig.

SOWEIT NACHFOLGEND NICHT ANDERWEITIG GEREGLT, SIND BISSELL UND DEREN HÄNDLER NICHT FÜR JEDWEDEN VERLUST ODER SCHADEN VERANTWORTLICH, DER NICHT VORHERSEHBAR IST, ODER FÜR VERSEHENTLICHE ODER RESULTIERENDE SCHÄDEN JEDLICHER ART IN VERBINDUNG MIT DEM GEBRAUCH DIESES PRODUKTES, EINSCHLIESSLICH, OHNE BESCHRÄNKUNG, ENTGANGENER GEWINNE, BETRIEBSSCHÄDEN, BETRIEBSUNTERBRECHUNG, VERLUST EINER CHANCE, NOT, UNANNEHMlichkeit ODER ENTtäUSCHUNG. SOWEIT NACHFOLGEND NICHT ANDERWEITIG GEREGLT, ÜBERSTEIGT BISSELLS HAFTUNG NICHT DEN KAUFPREIS DES PRODUKTES.

BISSELL SCHLIESST SEINE HAFTUNG IN KEINER WEISE FÜR (A) TOD ODER KÖRPERVERLETZUNG AUS, VERURSACHT DURCH UNSERE FAHRLÄSSIGKEIT ODER DIE FAHRLÄSSIGKEIT UNSERER ANGESTELLTEN; VERTRETER ODER ZULIEFERER; (B) BETRUG ODER BETRÜGERISCHE FALSCHDARSTELLUNG; (C) ODER SONSTIGE ANGELEGENHEITEN, DIE NICHT GESETZLICH AUSGESCHLOSSEN ODER BEGRENZT WERDEN KÖNNEN.

Kundenbetreuung

Um eine Wartung Ihres BISSELL Produkts durchführen zu lassen oder um Garantieansprüche unter unserer beschränkten Einjahres-Garantie zu stellen, besuchen Sie bitte:

Webseite:

www.BISSELL.com

Für Anfragen in Europa:

BISSELL International Trading Company B.V.
Stadhouderskade 55
1072 AB Amsterdam
Niederlande

Besuchen Sie die BISSELL Webseite: www.BISSELL.com

Halten Sie beim Kontaktieren von BISSELL die Modellnummer des Reinigers bereit.

Bitte tragen Sie Ihre Modellnummer ein: _____ Bitte tragen Sie das Kaufdatum ein: _____

HINWEIS: Bitte bewahren Sie die originale Kaufquittung auf. Sie beweist das Kaufdatum im Fall eines Garantieanspruches. Nähere Informationen finden Sie in der Garantie.



©2016 BISSELL Homecare, Inc
Grand Rapids, Michigan, USA
Alle Rechte vorbehalten. Gedruckt in China
Teilenummer 160-9782 05/16
Besuchen Sie unsere Webseite auf: www.BISSELL.com