



# FRITZ!Box 4060



Vollständiges  
Handbuch auf  
[avm.de/  
handbuecher](http://avm.de/handbuecher)

**Kurzanleitung**

# Lieferumfang

Abbildung	Anzahl und Bezeichnung
	1 FRITZ!Box 4060
	1 Netzteil
	1 LAN-Kabel
ohne Abbildung	1 Kurzanleitung
ohne Abbildung	1 FRITZ! Notiz

# Sicherheit

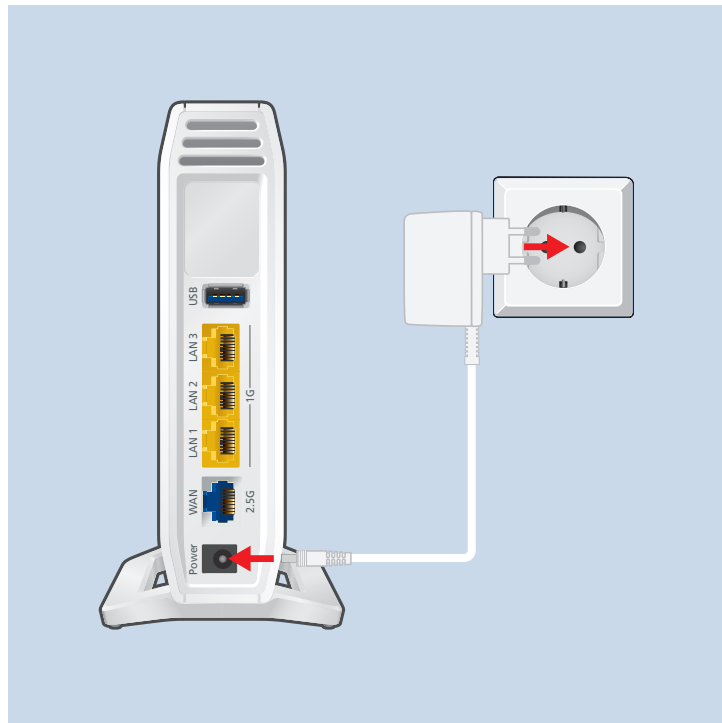
## Sicherheitshinweise für FRITZ!Box 4060

Handhabung	nicht bei Gewitter betreiben oder installieren
	Lüftungsschlitze nicht abdecken
am Standort	nur an leicht erreichbare Steckdosen anschließen
	nicht auf wärmeempfindliche Flächen stellen
	nicht im Freien verwenden

# 1 Netzteil anschließen

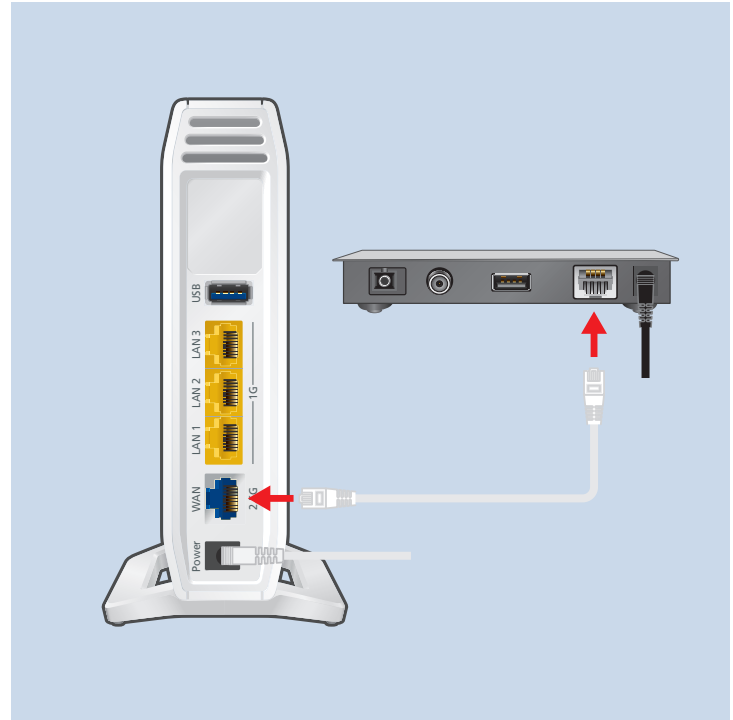
Schließen Sie das Netzteil an die Buchse **Power** der FRITZ!Box an und stecken Sie es in eine leicht erreichbare Steckdose.

Die LED **Power/Internet** beginnt zu blinken.



## 2 Router anschließen

1. Schließen Sie das LAN-Kabel an der Buchse **WAN** der FRITZ!Box an.
2. Schließen Sie das andere Ende des LAN-Kabels an der LAN-Buchse Ihres **Internetrouters** oder **Modems** an.



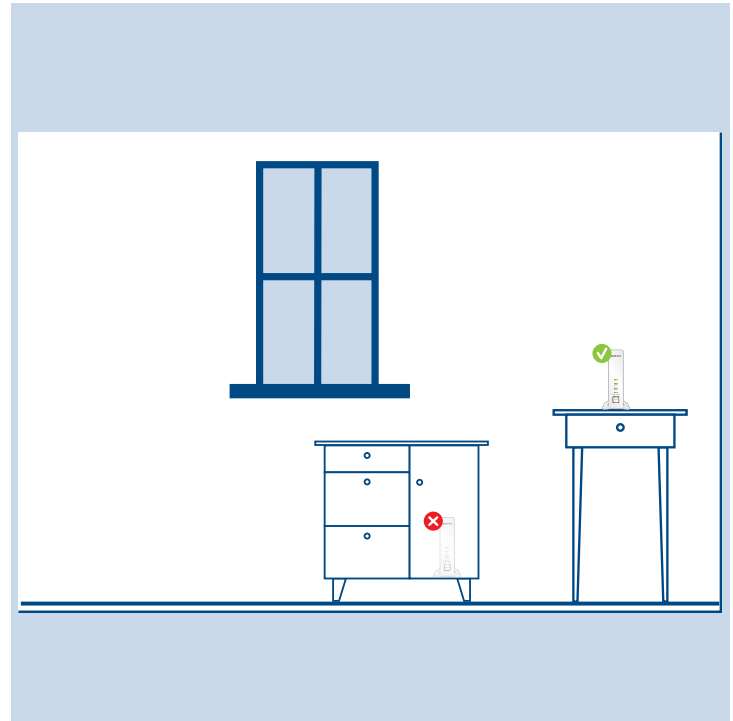
# 3 Standort wählen

Die Wahl des Standorts Ihrer FRITZ!Box wird durch Ihr Modem und eine leicht erreichbare Steckdose bestimmt.

Wählen Sie in diesem Umfeld den idealen Standort:

- frei von Hindernissen und Störquellen
- gut belüftet
- ein bis zwei Meter über dem Fußboden

**i** Beachten Sie für die Wahl des Standorts auch die Sicherheitshinweise im Handbuch.



# 4 WLAN-Geräte verbinden

## Smartphones und Tablets

Verbinden Sie zunächst ein Smartphone oder Tablet per Kamera mit dem WLAN der FRITZ!Box. Folgen Sie dann weiter der Anleitung und verbinden Sie später weitere Geräte.

1. Scannen Sie den QR-Code für das WLAN der FRITZ!Box mit der Kamera Ihres Geräts oder mit einer App wie FRITZ!App WLAN, Sie finden den QR-Code auf Ihrer FRITZ! Notiz und auf der Rückseite Ihrer FRITZ!Box.




2. Folgen Sie dem Dialog, den Sie von der Kamera oder der App erhalten und verbinden Sie Ihr WLAN-Gerät in wenigen Schritten mit dem WLAN der FRITZ!Box.

## Computer und Notebooks

Verbinden Sie zunächst einen Computer oder ein Notebook per WLAN-Netzwerkschlüssel mit der FRITZ!Box. Folgen Sie dann weiter der Anleitung und verbinden Sie später weitere Geräte.

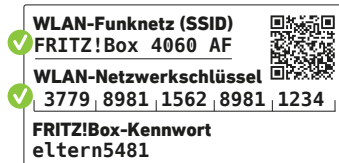
1. Klicken Sie auf das WLAN-Symbol Ihres Computers.

 oder  auf Windows-Computern in der Taskleiste.

 oder  auf Apple-Computern in der Menüleiste.

2. Wählen Sie das WLAN Ihrer FRITZ!Box aus und stellen Sie die Verbindung mit dem WLAN-Netzwerkschlüssel her.

Sie finden den WLAN und den WLAN-Netzwerkschlüssel auf Ihrer FRITZ! Notiz und auf der Unterseite Ihrer FRITZ!Box.



# 5 Internetzugang einrichten

## FRITZ!Box an Internetrouter oder Kabelmodem

Die FRITZ!Box nutzt automatisch die Internetverbindung des angeschlossenen Routers. Die Internetverbindung ist bereits hergestellt.

## FRITZ!Box an Glasfaser- oder DSL-Modem

1. Geben Sie <http://fritz.box> in einen Internetbrowser ein.  
Die Benutzeroberfläche der FRITZ!Box erscheint.
2. Geben Sie das FRITZ!Box-Kennwort ein.  
Sie finden das FRITZ!Box-Kennwort auf Ihrer FRITZ! Notiz und auf der Unterseite Ihrer FRITZ!Box.



3. Folgen Sie den Anweisungen auf dem Bildschirm.  
Die Internetverbindung wird hergestellt.



Wie Sie Ihre FRITZ!Box als IP-Client oder als Mesh Repeater einrichten, finden Sie im Handbuch auf [avm.de/handbuecher](http://avm.de/handbuecher).

# 6 Einsatzbereit

Die FRITZ!Box ist mit dem Internet verbunden und einsatzbereit. Sie können mit den angeschlossenen Geräten Surfen und Telefonieren.



Jetzt können Sie weitere Geräte per WLAN, per DECT und per Kabel mit der FRITZ!Box verbinden und in der Benutzeroberfläche einrichten.

Sie können die Benutzeroberfläche auf allen angeschlossenen Geräten in einem Internetbrowser öffnen:

**<http://fritz.box>**

Auf einer Übersichtsseite erhalten Sie die wichtigsten Informationen zu Ihrer FRITZ!Box und den angeschlossenen Geräten. In weiteren Menüpunkten finden Sie Einstellungsmöglichkeiten für Heimnetz, Smart Home, Telefonie, WLAN, System und andere.



# Schnurlostelefone verbinden

1. Schalten Sie Ihr Telefon an.
2. Bringen Sie das Telefon in Anmeldebereitschaft.
3. Geben Sie die PIN der FRITZ!Box ein.  
Die voreingestellte PIN ist **0000**.
4. Drücken Sie die Taste **Connect** an der FRITZ!Box bis die LED **Connect** blinkt.

Das Telefon wird angemeldet.



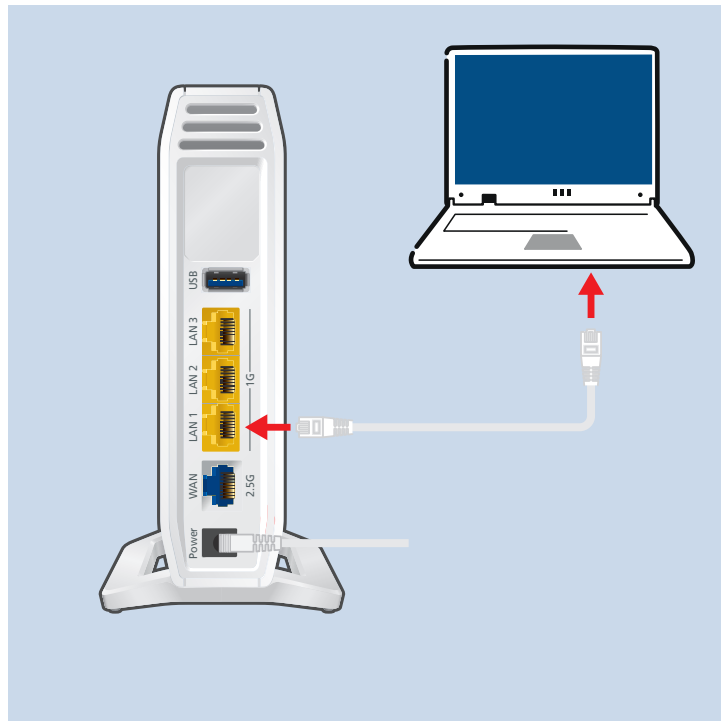
Sie können bis zu 6 Schnurlostelefone mit der FRITZ!Box verbinden.



# Netzwerkgerät anschließen

Computer und andere Netzwerkgeräte schließen Sie mit dem LAN-Kabel an die Buchsen **LAN 1**, **LAN 2** oder **LAN 3** an.

Buchse	maximale Übertragungsgeschwindigkeit
LAN 1	1 GBit/s
LAN 2	1 GBit/s
LAN 3	1 GBit/s



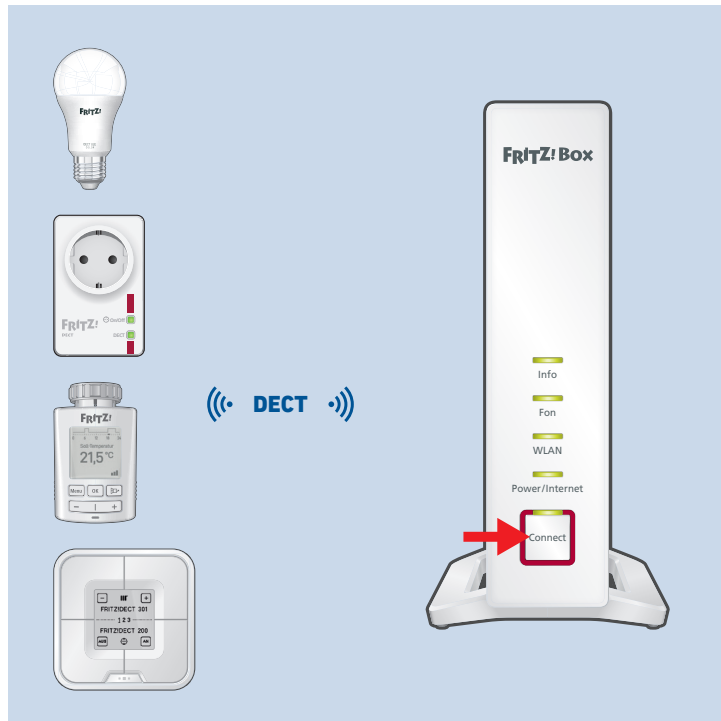
# Smart-Home-Geräte verbinden

FRITZ! Smart-Home-Geräte, wie FRITZ!DECT-LED-Lampen, -Steckdosen, -Heizkörperregler und -Taster können das Heimnetz der FRITZ!Box um nützliche Anwendungen erweitern.

FRITZ! Smart-Home-Geräte und Smart-Home-Geräte anderer Hersteller, die den Standard HAN FUN unterstützen, werden per DECT mit der FRITZ!Box verbunden.

Automatisches Schalten und Messen richten Sie für Ihre Smart-Home-Geräte in der Benutzeroberfläche ein. Bedienen können Sie diese Geräte mit einem FRITZ!DECT-Taster, einem FRITZ!Fon und der FRITZ!App Smart Home von zu Hause und unterwegs.

Erfahren Sie mehr auf [avm.de/smarthome](http://avm.de/smarthome)



# FRITZ!Apps einsetzen

Mit FRITZ!Apps erweitern Sie Ihre FRITZ!Box, Ihre Smartphones und Tablets um neue Funktionen. Sie erhalten unsere Apps kostenlos für Android und iOS.

## FRITZ!App Smart Home



Mit FRITZ!App Smart Home können Sie Ihre Smart-Home-Geräte von unterwegs bedienen.

## MyFRITZ!App



Mit der MyFRITZ!App können Sie in vollem Umfang mobil auf Ihre FRITZ!Box zugreifen.

## FRITZ!App WLAN



Mit FRITZ!App WLAN erhalten Sie einen detaillierten Überblick über Ihr WLAN und die WLANs in der Umgebung.

## FRITZ!App Fon




Mit FRITZ!App Fon verbinden Sie Smartphones per WLAN mit Ihrer FRITZ!Box und telefonieren zu Hause über das Festnetz und das Internet.

# Rechtliches

Technische Hinweise	In Ihrem FRITZ!Box-Handbuch auf <a href="http://avm.de/handbuecher">avm.de/handbuecher</a>
Rechtliche Hinweise und Lizenzen	In der FRITZ!Box-Benutzeroberfläche: <a href="#">Hilfe/Rechtliche Hinweise</a>
 Konformitätserklärung	Hiermit erklärt AVM, dass sich das Gerät in Übereinstimmung mit den Anforderungen und Vorschriften der Richtlinien 2014/53/EU, 2009/125/EG sowie 2011/65/EU befindet. Die vollständige Erklärung finden Sie unter <a href="http://en.avm.de/ce">http://en.avm.de/ce</a> .
Funkfrequenzen und Sendeleistung	<ul style="list-style-type: none"><li>• DECT: 1880 MHz – 1900 MHz, max. 250 mW</li><li>• WLAN: 2,4 GHz – 2,483 GHz, max. 100 mW</li><li>• WLAN: 5,15 GHz – 5,35 GHz, max. 200 mW</li><li>• WLAN: 5,47 GHz – 5,725 GHz, max. 1000 mW</li></ul> <p>In AT, BE, BG, CY, CZ, DE, DK, EE, EL, ES, FI, FR, HR, HU, IE, IT, LT, LU, LV, MT, NL, PL, PT, RO, SE, SI, SK und UK darf WLAN zwischen 5,15 GHz und 5,35 GHz nur in geschlossenen Räumen eingesetzt werden.</p>

# Service

Service	<a href="https://avm.de/service">avm.de/service</a>
Support	<a href="https://avm.de/support">avm.de/support</a>
Netzwerke	
Diagnose	<p>Zur Verbesserung des Produkts und für den sicheren Betrieb an Ihrem Anschluss verwendet AVM bei Bedarf Diagnosedaten.</p> <p>Diese Einstellung kann in der Benutzeroberfläche unter <b>Internet/Zugangsdaten/AVM-Dienste</b> geändert werden.</p>

