

IO 00521

Amica



KH 17181 E

KH 17180 E



GEBRAUCHSANWEISUNG

Dunstabzugshaube



Lesen Sie die Gebrauchsanweisung durch, bevor Sie diese Dunstabzugshaube in Betrieb nehmen.

SEHR GEEHRTER KUNDE,

Die Dunstabzugshaube von Amica ist eine Verbindung einer außergewöhnlich leichten Bedienung und einer ausgezeichneten Leistungsfähigkeit. Nachdem Sie diese Gebrauchsanweisung gelesen haben, ist die Bedienung des Gerätes kein Problem mehr.

Bevor das Gerät in Betrieb genommen wird, lesen Sie bitte die Gebrauchsanleitung aufmerksam durch. Befolgen Sie die darin stehenden Hinweise, vermeiden Sie verschiedene Bedienfehler.

Diese Gebrauchsanleitung ist zu erhalten und so aufzubewahren, dass sie jederzeit bei der Hand ist. Zur Vermeidung möglicher Unfälle befolgen Sie die in der Gebrauchsanweisung stehenden Hinweise genau.



Achtung!

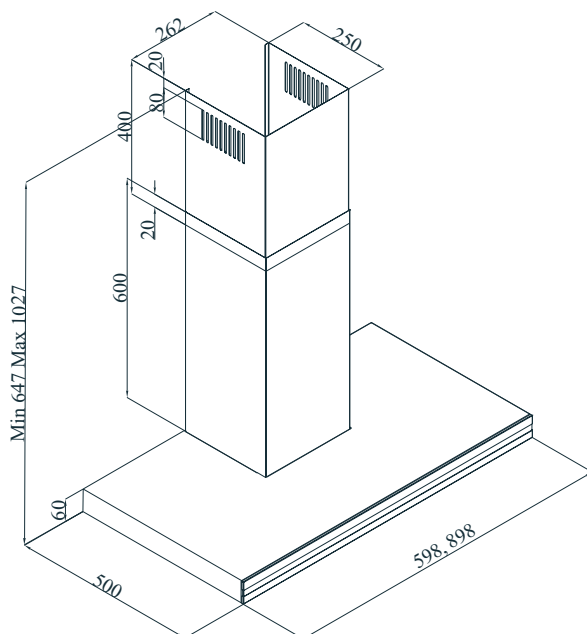
Die Dunstabzugshaube ist nur für den Gebrauch im Haushalt bestimmt.

Der Hersteller behält sich das Recht vor, Änderungen vorzunehmen, die die Gerätefunktion nicht beeinträchtigen.

*MHaben Sie Bedenken? Haben Sie Fragen zum Inhalt der Gebrauchsanweisung?
- Wenn ja, rufen Sie das Servicezentrum an und dort erhalten Sie Antworten auf Ihre Fragen.*

INHALTSVERZEICHNIS

Wichtige Sicherheitshinweise	4
Charakteristik	5
Ausrüstung	6
Technische Daten	6
Montage	7
Bedienung	10
Reinigung und Wartung	12
Garantie, Nachverkauf-Service	14
Umweltschutz	15
Erklärung des Herstellers	15



WICHTIGE SICHERHEITSHINWEISE



EMPFEHLUNGEN

1. Prüfen Sie, ob die auf Typenschild gemachten Angaben zur Spannung den örtlichen Parametern der Stromversorgung entsprechen.
2. Das Netzkabel vor der Montage ausrollen und begradigen.
3. Dieses Gerät ist nicht für eine Bedienung durch Personen mit eingeschränkten physischen, psychischen bzw. sensorischen Fähigkeiten (darunter Kinder) bzw. Personen ohne Kenntnis des Gerätes vorgesehen, es sei denn, dies erfolgt unter Aufsicht oder gemäß der Bedienungsanleitung des Gerätes, die durch die für die Sicherheit verantwortliche Person übergeben wurde. Es ist dafür zu sorgen, dass Kinder nicht mit der Dunstabzugshaube spielen.

WARNUNGEN:

1. Die Dunstabzugshaube, die zur Abführung der Gerüche und Dämpfe nach außen dient (Abluftbetrieb), muss an einen entsprechenden Lüftungskanal angeschlossen werden (nicht an betriebsaktive Kamin-, Rauch- oder Abgaskanäle anschließen!).
2. Bei der Montage des Gerätes sind die Sicherheitsabstände einzuhalten und zwar ist die Abzugshaube mindestens 650 mm über einem Elektroherd bzw. Ceran-Kochfeld und 650 mm über einem Gasherd (oder Elektro-Gasherd) zu montieren - Abb. 1.
3. Vermeiden Sie offene Flammen unter der Dunstabzugshaube. Wenn Sie das Kochgeschirr von der Gaskochstelle nehmen, stellen Sie die Flamme zuvor auf Minimum.
4. Die Zubereitung der Gerichte mit Fetten muss stets unter Aufsicht erfolgen, da das überhitzte Fett sich schnell selbst entzünden kann.
5. Der Fettfilter der Dunstabzugshaube ist durchschnittlich alle zwei bis drei Wochen zu reinigen. Ein überfetteter Filter bedeutet Brandgefahr!
6. Vor jedem Filterwechsel oder vor Durchführung von Reparaturen trennen Sie das Gerät von der Stromversorgung, indem Sie den Stecker aus der Steckdose ziehen.
7. Sollten im Raum gleichzeitig sowohl die Abzugshaube als andere nicht mit Strom gespeiste Geräte (z.B. Öfen für flüssige Brennstoffe, Durchlauferhitzer, Thermen) betrieben werden, muss für eine ausreichende Belüftung des Raumes (Luftzufuhr) gesorgt werden. Ein sicherer Betrieb der Abzugshaube ist nur dann möglich, wenn bei gleichzeitigem Betrieb der Dunstabzugshaube und anderer, luftverbrauchender Geräte, der Unterdruck in ihrer direkten Nähe den Wert von max. 0,004 mB erreicht (dieser Wert gilt nicht bei Umluftbetrieb der Dunstabzugshaube).
8. Bei Anschluss ans Stromnetz 230 V muss der Anschluss an eine funktionstüchtige, geerdete Steckdose mit einer 10A Sicherung erfolgen.
9. Die Dunstabzugshaube darf nicht als Stützfläche für Personen, die sich gerade in der Küche befinden, genutzt werden.
10. Die Dunstabzugshaube sollte sowohl von außen als auch von innen oft (MINDESTENS EINMAL PRO MONAT, unter Beachtung der in dieser Gebrauchsanweisung angegebenen Hinweise zur Wartung des Gerätes) gereinigt werden. Bei Nichtbeachtung der Grundsätze, die die Reinigung der Dunstabzugshaube und den Filterwechsel betreffen, entsteht Brandgefahr. Der Hersteller übernimmt keine Haftung für eventuelle Schäden oder Brände, die durch das Gerät verursacht wurden und sich aus der Nichtbeachtung der in dieser Gebrauchsanweisung angegebenen Hinweise ergeben.

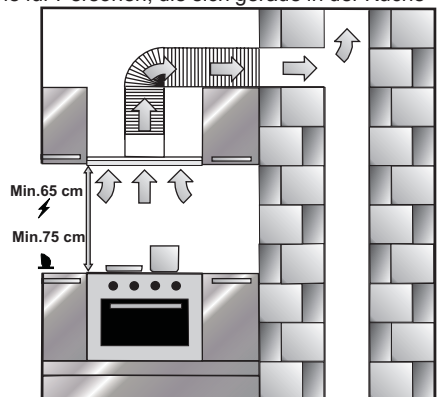


Abb. 1

WICHTIGE SICHERHEITSHINWEISE

ACHTUNG! Vor Anschluss der Dunstabzugshaube ans Stromnetz und vor Überprüfung deren Funktionstüchtigkeit muss immer kontrolliert werden, ob das Netzkabel ordnungsmäßig installiert und während der Montagearbeiten durch die Dunstabzugshaube NICHT eingeklemmt wurde.

Elektrische Anforderungen

Prüfen Sie, ob die Angaben zur Spannung auf dem Typenschild den Parametern der Stromversorgung im Haus entsprechen, wobei diese Stromversorgung mit dem Symbol ~ (Wechselstrom) gekennzeichnet sein muss.



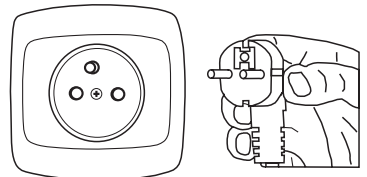
Achtung! Wird das Netzkabel beschädigt, muss es von einem Fachmann repariert werden.

Das Gerät wurde in Folie verpackt, die selbst eine Gefahr darstellen kann. Um einen Unfall zu vermeiden, sollte die Folie aus der Reichweite der Kinder entfernt werden.

Dieses Gerät wurde nach Vorschriften der Richtlinie des Europäischen Parlaments und des Rates 2002/96/EG über Elektro- und Elektronik-Altgeräte (WEEE) entsprechend gekennzeichnet.

CHARAKTERISTIK

Die Dunstabzugshaube (OKS 652 T, OKS 952 T) dient zur Abführung von Gerüchen und Dämpfen. Es ist dabei erforderlich, eine Leitung zur Abführung der Abluft nach außen zu installieren. Diese Abluftleitung (ein Rohr mit einem Durchmesser von \varnothing 150) sollte mindestens 4-5 m lang sein. Nach der Installation des Aktivkohlefilters kann die Dunstabzugshaube von Abluft- auf Umluftbetrieb umgestellt werden. In diesem Fall muss die Leitung zur Abführung der Abluft nach außen nicht mehr installiert werden. Die Dunstabzugshaube ist ein Elektrogerät, das in Schutzklasse I für elektrische Betriebsmittel hergestellt wurde. Die Erdung des Geräts ist gesetzlich vorgeschrieben. Der Hersteller weist jede Haftung für eventuelle Schäden an Personen oder Gegenständen, die durch die Nichteinhaltung der sich aus dieser Vorschrift ergebenden Pflicht entstehen können, zurück. Zusätzlich muss die Möglichkeit der Trennung des Gerätes vom Stromnetz durch Ziehen des Steckers aus der Steckdose oder durch Ausschalten des bipolaren Schalters gewährleistet werden. Die Dunstabzugshaube verfügt über eine autonome Beleuchtung sowie einen Abluftventilator mit der Möglichkeit der Einstellung einer der fünf Leistungsstufen. Die Dunstabzugshaube ist für eine dauerhafte Anbringung an einer vertikalen Wand über einem Gas- oder Elektroherd bestimmt.



AUSRÜSTUNG

Die Dunstabzugshaube setzt sich aus folgenden Teilen zusammen (Abb. 2a):

1. Innen-Kamin,
2. Außen-Kamin,
3. Steuerung,
4. Beleuchtung,
5. Aluminiumfilter (unter der Blende)



Abb. 2a

Zur Ausstattung der Dunstabzugshaube gehört außerdem eine Fernbedienung (Abb. 2b).

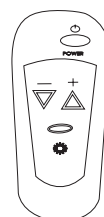


Abb. 2b

TECHNISCHE DATEN

Charakteristische Merkmale	Art der Dunstabzugshaube	Art der Dunstabzugshaube
	KH 17181 E	KH 17180 E
Versorgungsspannung	AC 240V ~50Hz	AC 240V ~50Hz
Lüfter-Motor	1 x 210 W	1 x 210 W
Beleuchtung	2 x 20 W	2 x 20 W
Anzahl der Fettfilter	1	1
Anzahl der Leistungsstufen (Geschwindigkeit)	5	5
Breite [cm]	59,8	89,8
Tiefe [cm]	50	50
Höhe [cm]	64,7 - 102,7	64,7 - 102,7
Ausgang [mm]	150	150
Leistungswert [m3/h]	max 800	max 800
Stromaufnahme	250 W	250 W
Betriebsgeräusch [dBA]	58,9	58,9
Nettogewicht [kg]	14,7	18,6
Betriebsart	Abluft oder Umluft	
Farbe	Edelstahl INOX	

MONTAGE DER DUNSTABZUGSHAUBE AN DER WAND

Das Gerät verfügt über 2 Wandhalterungen (L-förmig) für die Montage mit den Schrauben. Um die Montage leichter zu gestalten, ist der Schraubensatz in der Packung mit den Wandhalterungen enthalten. Die Wandhalterungen vor der Aufhängung des Gerätes mit den Schrauben M5 x 40 und Muttern M5 anschrauben (Abb. 3).

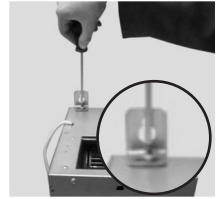


Abb. 3

Bohren von Löchern für die Wandhalterungen

Die Papier-Bohrschablone (Abb. 4) an der Wand befestigen, an der die Dunstabzugshaube montiert werden soll, und die Löcher (A, B, C) für die Halterung des Gehäuses an den markierten Stellen mit dem Bohrer $\varnothing 8$ ausführen.

Die Löcher für die Aufnahme der Wandhalterungen für die Kamine (D,E) über der Lüftungsöffnung mit dem Bohrer $\varnothing 6$ mm bohren. Die Wandhalterung ist so anzuschrauben, dass sie genau über der Lüftungsöffnung (für den Abluftbetrieb der Dunstabzugshaube) und 15 cm unterhalb der Decke befestigt wird.

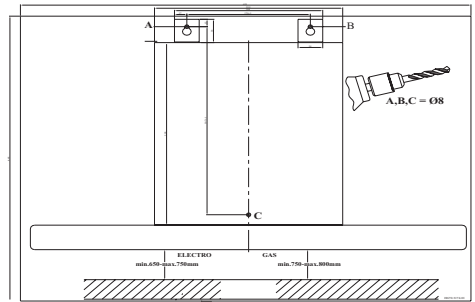


Abb. 4

B) Montage der Spreizdübel

Die Spreizdübel $\varnothing 8$ mm (Abb. 5) in die ausgebohrten Löcher (A, B, C) und die Spreizdübel $\varnothing 6$ mm in die Löcher D und E setzen.



Abb. 5

C) Montieren von Schrauben

Die Wandhalterung für den Kamin mit den im Satz mitgelieferten Schrauben an der Wand montieren, indem die Schrauben in die Spreizdübel $\varnothing 6$ mm (D, E) eingeschraubt werden - Abb. 6.

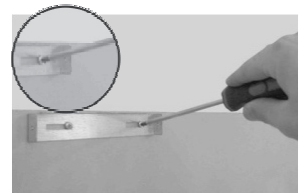


Abb. 6

Die Schrauben 5,5x45 in die bereits in die Wand gesetzten Spreizdübel $\varnothing 8$ mm (A, B) einschrauben.

Zwischen dem Schraubenkopf und der Wand einen Abstand von 5mm halten, damit es leichter wird, die Dunstabzugshaube an zwei Wandhalterungen (Abb. 7) zu montieren.

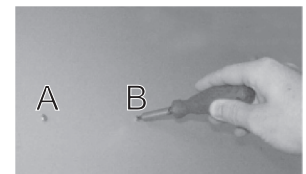


Abb. 7

MONTAGE

Den Kunststoff-Anschlussstutzen am Oberteil des Gehäuses mit den Schrauben 3,5x9,5 (Abb. 8) befestigen. Das zuvor gekaufte Aluminiumrohr einsetzen und ein Rohrende mit dem Kunststoff-Anschlussstutzen des Gerätes (siehe: Ziffer E) und das andere Rohrende mit der Lüftungsöffnung verbinden. Prüfen Sie, ob beide Verbindungen dicht sind.



Abb. 8



Abb. 9

D) MONTAGE DER DUNSTABZUGSHAUBE AN DER WAND

Die Dunstabzugshaube an die Wand hängen (Abb. 9).



Abb. 10

E) Einschrauben der Einstellschraube "C" (siehe: Montageschablone - Abb. 4).

4). Zum Einschrauben der Einstellschraube im vorderen Bereich der Dunstabzugshaube die Blende halten und vorsichtig nach unten ziehen, wobei darauf geachtet werden muss, dass die Blende nicht ganz herausgenommen wird (Abb. 10).

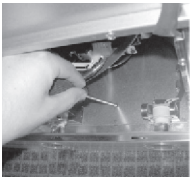


Abb. 11

Zuerst die Schraube - als Einstellschraube - in das mit dem Buchstaben C markierte Loch einschrauben (Abb. 11).



Abb. 12

Die Schrauben mit dem Kreuzschraubendreher nachziehen (Abb. 12).

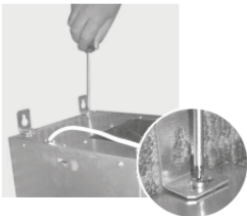


Abb. 13

Wenn die Dunstabzugshaube zur Wand nicht symmetrisch hängt, deren Position mit zwei Schrauben etwas regulieren (Abb. 13).

F) Montage des Abluftrohres

Das Rohrende mit einem Durchmesser von 150mm mit dem Abluftstutzen (Abb. 14) verbinden und das andere Rohrende an die Lüftungsöffnung anschließen.



Abb. 14

MONTAGE

Die Schutzfolie vorsichtig abziehen, den Innen-Kamin in den Außen-Kamin einsetzen und anschließend diese Baugruppe um das Motorgehäuse der Abzugshaube herum montieren (Abb. 15).



Abb. 15



Die Kamine in die erforderliche Höhe so auseinanderzuschieben, dass die der eventuelle Lüftungskanal verdeckt wird. Den Innen-Kamin am Wandhalteblech anschrauben (die Öffnung befindet sich an der oberen Kante) (Abb. 16).

Abb. 16

Installation des Geräts an das Stromnetz und Prüfung der Funktionstüchtigkeit

Nach Anschluss an das Stromnetz (nach den zuvor festgelegten Anforderungen) muss kontrolliert werden, ob die Beleuchtung der Dunstabzugshaube funktioniert und ob der Motor des Gerätes korrekt arbeitet. Nach der Installation der Dunstabzugshaube sollte die Steckdose geerdet werden und zwecks Trennung von der Stromversorgung leicht zugänglich sein.

Einstellung des Betriebs der Dunstabzugshaube

Einstellung des Abluftbetriebs der Dunstabzugshaube

Bei Abluftbetrieb der Dunstabzugshaube wird die Luft über eine spezielle Leitung hinausgeleitet. Vor der Inbetriebnahme dieses Modus muss der eventuelle Aktivkohlefilter aus dem Gerät entfernt werden. Die Dunstabzugshaube ist an die Lüftungsöffnung mit Hilfe einer steifen oder elastischen Leitung mit einem Durchmesser von 150 mm und mittels entsprechender Klemmen angeschlossen, die in den Fachgeschäften mit Installationszubehör erhältlich sind. Mit den Anschlussarbeiten ist ein qualifizierter Installateur zu beauftragen.

Einstellung des Umluftbetriebs der Dunstabzugshaube

In dieser Option kehrt die gefilterte Luft über die auf beiden Seiten des oberen Kamin befindlichen Öffnungen in den Raum zurück.

Bei dieser Einstellung ist ein Aktivkohlefilter zu installieren (die Hinweise zur Montage des Filters gibt es im weiteren Teil dieser Gebrauchsanweisung).

Geschwindigkeit der Lüfters

Unter normalen Bedingungen und bei geringer Konzentration der Dämpfe wird geringe und mittlere Geschwindigkeit empfohlen. Die höchste Geschwindigkeit (TURBO) sollte dagegen nur bei hoher Konzentration der Dämpfe, z.B. beim Braten oder Grillen, genutzt werden.

BEDIENUNG

Benutzersicherheit

Sämtliche in der vorliegenden Gebrauchsanweisung vorgeschriebenen Sicherheitsmaßnahmen müssen unbedingt eingehalten werden!

Dieses Gerät ist nicht für eine Bedienung durch Personen mit eingeschränkten physischen, psychischen bzw. sensorischen Fähigkeiten (darunter Kinder) bzw. Personen ohne Kenntnis des Gerätes vorgesehen, es sei denn, dies erfolgt unter Aufsicht oder gemäß der Bedienungsanleitung des Gerätes, die durch die für die Sicherheit verantwortliche Person übergeben wurde.

Der Fettfilter und der Kohleaktivfilter müssen in den durch den Hersteller vorgeschriebenen Zeitabständen oder im Falle einer intensiven Beanspruchung (über 4 Stunden pro Tag) öfter gewechselt werden. Lassen Sie die Flamme Ihres Gasherdes nicht offen lodern. Wenn Sie das Kochgeschirr von der Gaskochstelle nehmen, stellen Sie die Flamme zuvor immer auf Minimum. Sorgen Sie immer dafür, dass die Flamme keinesfalls über das Kochgeschirr hinausragt, sonst kommt es zu unerwünschten Energieverlusten und zur gefährlichen Konzentration von Wärme. Verwenden Sie die Abzugshaube nicht für andere Zwecke, als hier vorgesehen.

Bedienung

Bedienblende (Abb. 17)

Die Dunstabzugshaube verfügt über fünf Leistungsstufen des Lüfters. Die Geschwindigkeit des Lüfters muss an die Kochintensität angepasst werden. Um den Lüfter zu betätigen, drücken Sie die Taste "⏻" in der Bedienblende (Abb. 17). Die Betriebsgeschwindigkeit des Lüfters wird durch mehrmaliges Drücken der Taste ">" erhöht. Die Reduzierung der Betriebsgeschwindigkeit des Lüfters erfolgt durch das Drücken der Taste "<".

Nach Einschalten der Dunstabzugshaube beginnt der Betrieb des Lüfters immer auf zweiter Stufe.

Die Taste "⏻" dient zum Abschalten des Gerätes mit Verzögerung.

Diese Funktion wird durch das Drücken der Taste "⌚" gestartet. Dieses Gerät wird nach 15 Minuten ab diesem Zeitpunkt abgeschaltet.

Wird die Funktion des Abschaltens mit Verzögerung aktiviert, wird dies mit der blinkenden Ziffer in der Anzeige signalisiert und der Lüfter der Dunstabzugshaube wird nach 15 Minuten abgeschaltet.

Diese Funktion der Dunstabzugshaube wird nach der Beendigung des Kochens zur Beseitigung der Gerüche und Dämpfe aus der Küche empfohlen und sollte über ein paar Minuten genutzt werden.



Abb.17

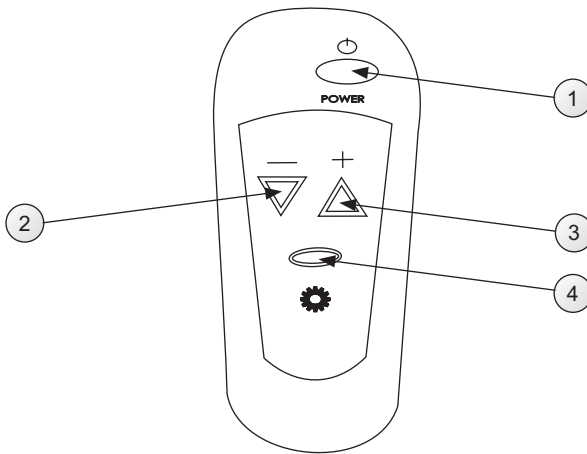
BEDIENUNG

Beleuchtung

Die Dunstabzugshaube verfügt über eine Halogenbeleuchtung. Das Ein- und Ausschalten der Beleuchtung erfolgt durch das Drücken des Feldes "☾" in der Bedienblende (Abb. 2a), die sich in der Frontblende befindet (Abb. 2 Pos. 3).

Fernbedienung (Abb. 18)

Die Dunstabzugshaube ist mit einer Fernbedienung ausgerüstet. Die Funktionen der Fernbedienung wurden im Weiteren geschildert:



1. Ein-/Ausschalten des Motors
2. Reduzierung der Geschwindigkeit des Lüfters
3. Erhöhung der Geschwindigkeit des Lüfters
4. Ein-/Ausschalten der Beleuchtung

Wird die Taste „POWER“ gedrückt, beginnt der Motor der Dunstabzugshaube auf zweiter Stufe zu arbeiten. Die Beleuchtung kann unabhängig vom Drücken der Taste „POWER“ eingeschaltet werden.

Um die Funktionen der Fernbedienung in vollen Zügen in Anspruch nehmen zu können, gehen Sie folgenderweise vor:

- NAuf der Rückseite der Fernbedienung gibt es ein geschlossenes Batteriefach. Den Verschluss vorsichtig öffnen und den Batteriedeckel abnehmen.
- Die Batterien gemäß der innerhalb des Batteriefachs gezeigten Polarität in die Fernbedienung einsetzen.
- Den Batteriedeckel der Fernbedienung schließen.
- Die Fernbedienung auf die Vorderseite der Dunstabzugshaube richten.



Zwischen der Fernbedienung und dem Sensor dürfen keine Hindernisse im Wege stehen. Das Licht der Halogenleuchten kann Störungen der Kommunikation zwischen der Fernbedienung und der Dunstabzugshaube hervorrufen.

REINIGUNG UND PFLEGE

Wartung

Durch eine regelmäßige Wartung und Reinigung wird ein guter und störungsfreier Betrieb sowie eine optimale Lebensdauer des Gerätes gewährleistet.

Bei der Reinigung und beim Wechsel der Fett- und Kohleaktivfilter sind insbesondere die Hinweise der jeweiligen Hersteller zu beachten.

Aluminiumfettfilter

Der Filter sollte gereinigt werden, wenn das Symbol "⌘" in der Bedienblende angezeigt wird. In der Regel hat dies durchschnittlich alle zwei bis drei Wochen zu erfolgen.

Um dieses Symbol (nach der Reinigung der Filter und deren erneutem Einsetzen) abzuschalten, drücken Sie die mit dem Symbol "⓪" gekennzeichnete Taste über 3 Sekunden an (die Dunstabzugshaube muss zu diesem Zeitpunkt außer Betrieb sein).

Danach wird das Symbol "E" angezeigt und das Gerät kann wie gewöhnlich genutzt werden.

Wollen Sie das Gerät benutzen, ohne das angezeigte Symbol "⌘" von der Bedienblende zu löschen, drücken Sie die mit dem Symbol "⓪" gekennzeichnete Taste. Für eine Sekunde wird die Kennzeichnung der Geschwindigkeit und anschließend das Symbol "⌘" angezeigt und der Motor arbeitet weiter.

ACHTUNG! Das Symbol "⌘" wird nach 60 Stunden des Motorbetriebs angezeigt.

Der Fettfilter sollte durch Waschen in der Geschirrspülmaschine (maximale Temperatur in der Geschirrspülmaschine beträgt 60 Grad Celsius) oder per Handwaschen mit mildem Spülmittel oder mit flüssiger Seife gereinigt werden.

Demontage des Aluminiumfettfilters:

Die Demontage des Aluminiumfettfilters (Abb. 19) erfolgt durch:

- a) Entfernung der Blende (Abb. 10),
- b) Freistellung der Schnappsperrle,
- c) Herausnehmen des Aluminiumfettfilters aus der Teleskopführung.

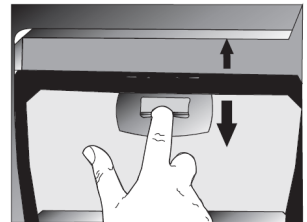


Abb. 19

REINIGUNG UND PFLEGE

Kohlefilter (nur in der Option mit dem Umlaufbetrieb)

1. Wirkungsprinzip

Der Kohlefilter (2 Stück)- Abb. 20 - wird nur dann eingesetzt, wenn die Dunstabzugshaube im Umlaufbetrieb arbeitet und an die Lüftungsleitung nicht angeschlossen ist.

Der Aktivkohlefilter kann die Gerüche bis zur vollen Sättigung des Filters aufnehmen.

Der Aktivkohlefilter ist weder fürs Waschen noch für die Regeneration nicht geeignet und sollte mindestens einmal pro 3 bis 5 Monate oder im Falle einer intensiven Beanspruchung öfter gewechselt werden.

2. Filterwechsel

- a) Den Metallfettfilter abnehmen (Abb. 21),
- b) Die Kohlefilter mit der konvexen Seite auf das Gitter am Lufteinlauf des Motors aufsetzen (Abb. 20),
- c) Die Filter auf die Stützen aufschrauben,
- d) Die Aluminiumfettfilter erneut montieren.

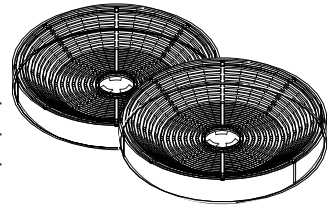


Abb. 20

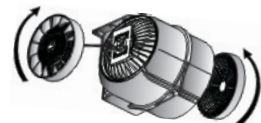
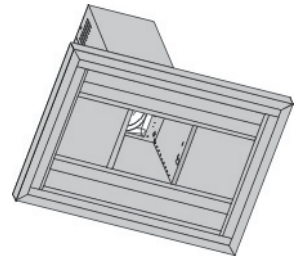


Abb. 21

Beleuchtung

Wird das Produkt über einen längeren Zeitraum genutzt, werden die Leuchten sehr heiß. **ACHTUNG!** Bei Berührung heißer Halogenleuchten entsteht für die Hand eine ernste Verletzungs- und Verbrennungsgefahr. Um die Halogenleuchte 20W zu ersetzen, muss man folgenderweise vorgehen:

- Den Ring, der das Halogenglas festhält, mit einem flachen Werkzeug oder Schraubendreher anheben und anschließend herausnehmen.
- Die Halogenleuchte mit Hilfe von einem Lappen oder Papier ersetzen.
- Den Ring samt Glasblende wieder einsetzen, indem diesmal umgekehrt vorgegangen wird.

Achtung! Achten Sie darauf, dass die zu ersetzende Halogenleuchte nicht mit bloßen Fingern berührt wird!

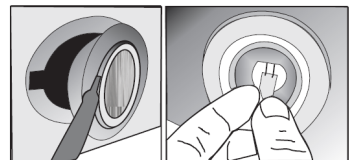


Abb. 22

REINIGUNG UND WARTUNG

1. Bevor Sie die Reinigung beginnen, schalten Sie das Gerät aus und ziehen Sie den Netzstecker aus der Steckdose. War das Gerät vor kurzem noch in Betrieb, warten Sie dessen Abkühlung ab.
2. Wir empfehlen Ihnen, während der Reinigung Handschuhe zu tragen, da Sie sich an evtl. vorhandenen scharfen Kanten der Dunstabzugshaube verletzen könnten.
3. Der Metallfettfilter sollte einmal pro Monat gereinigt werden. Dazu verwenden Sie entweder einen speziellen Filterreiniger, heißes Seifenwasser oder reinigen ihn in der Spülmaschine bei 60°C. Wenn der Filter einige Male in der Spülmaschine gereinigt wurde, kann es zu Verfärbungen des Metalls kommen. Dies ist ganz normal, deswegen müssen Sie den Filter keineswegs auswechseln.
4. Reinigen Sie die Gehäuseoberfläche wenn nötig mit einem milden Reinigungsmittel und einem weichen Tuch, um Verkratzungen vorzubeugen. Schwämme, direkter Wasserstrahl, Lösungsmittel, Alkohol, Ätzmittel sowie harte, raue Tücher sind zu vermeiden!
5. Vermeiden Sie auf jeden Fall den Kontakt von Feuchtigkeit mit den elektrischen Bauteilen des Gerätes.

Zur Reinigung wird feuchtes Tuch sowie neutrale Reinigungsmittel empfohlen.

GARANTIE, NACHVERKAUF-SERVICE

Garantie

Garantieleistungen laut Garantieschein.

Der Hersteller übernimmt keine Haftung für Schäden, die durch einen unsachgemäßen Betrieb des Produktes entstehen.

UMWELTSCHUTZ

AUSPACKEN



Das Gerät wird durch seine Verpackung gegen Transportschäden geschützt.

Nach dem Auspacken sind die Verpackungsmaterialien so zu entsorgen, dass dadurch kein Risiko für die Umwelt entsteht.

Alle Materialien, die zur Verpackung verwendet werden, sind umweltverträglich, können hundertprozentig wiederverwertet werden und sind mit entsprechendem Symbol gekennzeichnet.

Achtung!

Die Verpackungsmaterialien (Polyethylenbeutel, Styroporstücke usw.) sind beim Auspacken außer Kinderreichweite zu halten.

RÜCKNAHME AUS DEM BETRIEB



Dieses Produkt darf am Ende seiner Lebensdauer nicht mit dem kommunalen Haushaltsabfall entsorgt werden, sondern muss an einem Sammelpunkt für das Recycling von elektrischen und elektronischen Geräten abgegeben werden.

Das Symbol auf dem Produkt, in der Gebrauchsanweisung oder auf der Verpackung weist darauf hin.

Die im Gerät verwendeten Werkstoffe sind zum Recycling gemäß ihrer Kennzeichnung geeignet. Mit der Wiederverwendung, der stofflichen Verwertung oder anderen Formen der Verwertung von Altgeräten leisten Sie einen wichtigen Beitrag zum Schutze unserer Umwelt.

Informationen über die nächstgelegene Sammelstelle elektrischer Altgeräte erhalten Sie in Ihrer Gemeindeverwaltung.

ERKLÄRUNG DES HERSTELLERS

Erklärung des Herstellers

Der Hersteller erklärt hiermit, dass das Gerät die grundlegenden Anforderungen erfüllt, die in den nachfolgend genannten Europäischen Richtlinien angeführt werden:

- Niederspannungsrichtlinie - 2006/95/EG,*
- Richtlinie über Elektromagnetische Verträglichkeit - 2004/108/EG,*

*und dass das Erzeugnis deshalb mit dem **CE**-Zeichen gekennzeichnet und für das Gerät eine Übereinstimmungserklärung ausgestellt wurde, die den Marktaufsichtsorganen zur Verfügung gestellt wurde.*

