

BENUTZERHANDBUCH IPS LED-MONITOR (LED-MONITOR*)

*LED-Monitore von LG sind LCD-Monitore mit LED-Hintergrundbeleuchtung.

Bitte lesen Sie dieses Handbuch aufmerksam durch, bevor Sie Ihr Gerät zum ersten Mal verwenden, und bewahren Sie es zur späteren Verwendung auf.

IPS LED-MONITOR-MODELL

24BK550Y

24BK55YP

24BK55YT

27BK550Y

27BK55YP

INHALT

LIZENZ ----- 3

- Unterstützte Treiber und Software ----- 4
- Beschreibung der Komponenten und Tasten-- 5
- Bewegen und Anheben des Monitors ----- 6
- Montage auf einem Tisch
- Benutzen Sie den Kabelhalter
- Anpassen der Standhöhe
- Anpassen des Neigungswinkels
- Schwenkbarer Standfuß
- Drehfunktion
- Abnehmen des Standkörpers
- Installieren der Wandmontageplatte
- Installation an einer Wand

VERWENDEN DES MONITORS- 13

- Anschluss eines PCs ----- 13
- Anschließen an AV-Geräte ----- 15
- Anschließen von Peripheriegeräten ----- 15

EINSTELLUNGEN ANPASSEN -- 17

FEHLERBEHEBUNG ----- 22

TECHNISCHE DATEN----- 23

- Voreingestellte Modi (Auflösung) ----- 25
- Anzeige ----- 25

LIZENZ

Für jedes Modell gelten andere Lizenzen. Weitere Informationen zur Lizenz erhalten Sie unter www.lg.com.



Die Begriffe HDMI, HDMI High-Definition Multimedia Interface, HDMI-Aufmachung (HDMI Trade Dress) und die HDMI-Logos sind Marken oder eingetragene Marken von HDMI Licensing Administrator, Inc.

Der folgende Inhalt gilt nur für Monitore die in Europa vertrieben werden und der ErP Verordnung unterliegt.

*Dieser Monitor ist so eingestellt sich nach 4 Stunden automatisch auszuschalten, solange es keine Eingabe am Bildschirm gibt.

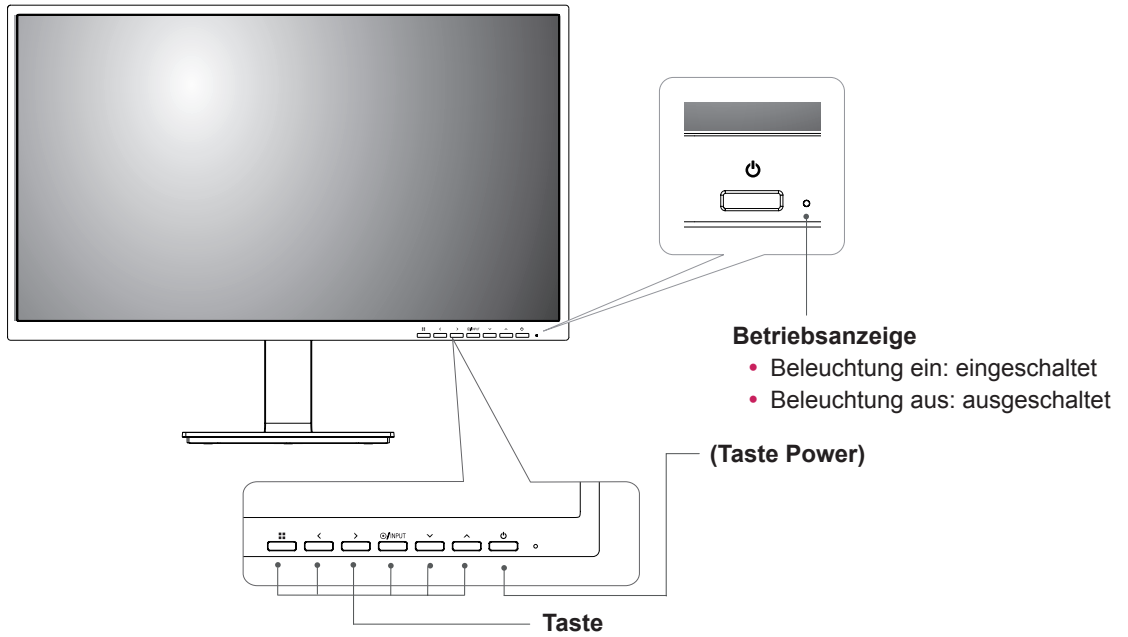
*Um diese Einstellung zu deaktivieren, wechseln Sie die Option "Automatic Standby (Automatischer Beistand)" auf "Off" in OSD Menue.

Unterstützte Treiber und Software

Sie können die neueste Version von der LGE-Website (www.lg.com) herunterladen und installieren.

Treiber und Software	Installationspriorität	24BK550Y	24BK55YP	24BK55YT
		27BK550Y	27BK55YP	
Monitortreiber	Empfohlen		0	
OnScreen Control	Empfohlen		0	
Dual Controller	Optional		0	

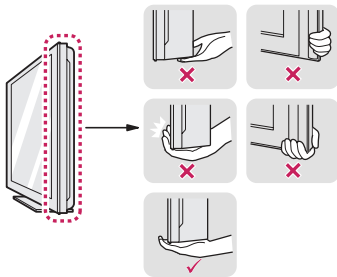
Beschreibung der Komponenten und Tasten



Bewegen und Anheben des Monitors

Gehen Sie nach den folgenden Anweisungen vor, wenn Sie den Monitor bewegen oder anheben, um Kratzer oder Beschädigungen am Monitor zu vermeiden und um unabhängig von Form und Größe einen sicheren Transport zu gewährleisten.

- Es wird empfohlen, den Monitor in den Originalkarton oder die Originalverpackung zu stellen und dann zu bewegen.
- Trennen Sie das Netzkabel und alle weiteren Kabel, bevor Sie den Monitor bewegen oder anheben.
- Halten Sie den Monitor oben und unten am Rahmen gut fest. Halten Sie nicht den Bildschirm selbst fest.



- Halten Sie den Monitor so, dass der Bildschirm von Ihnen abgewendet ist, um ein Verkratzen des Bildschirms zu verhindern.

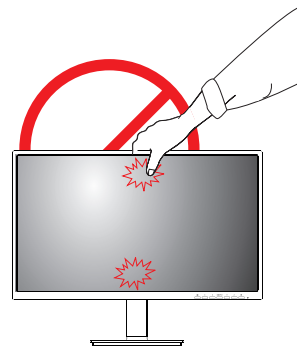


- Setzen Sie das Produkt beim Bewegen keinerlei Erschütterungen oder Vibrationen aus.
- Halten Sie den Monitor beim Bewegen aufrecht, drehen Sie ihn niemals auf die Seite, und kippen Sie ihn nicht seitwärts.



VORSICHT

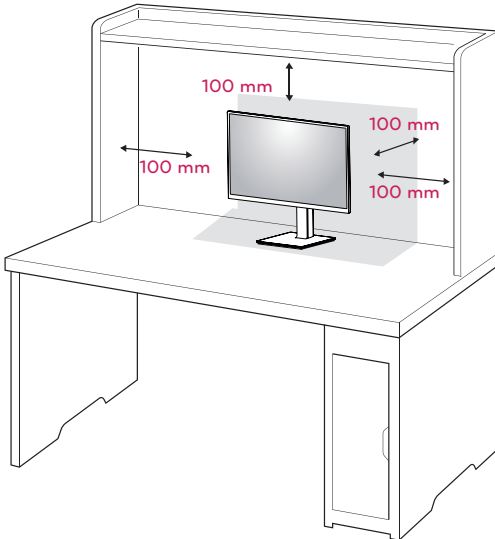
- Vermeiden Sie es nach Möglichkeit, den Bildschirm des Monitors zu berühren. Dies kann zu Schäden am Bildschirm oder an den Pixeln führen, aus denen die Bilder erzeugt werden.



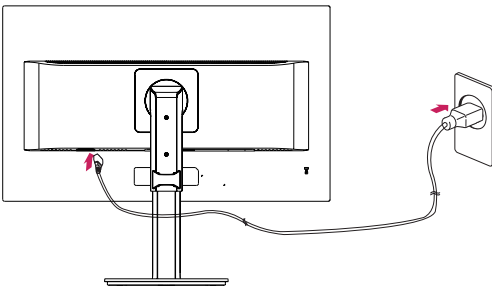
Montage auf einem Tisch

- 1 Heben Sie den Monitor an, und kippen Sie ihn auf einem Tisch in die aufrechte Position.

Lassen Sie (mindestens) 100 mm Platz zur Wand, um eine gute Belüftung zu gewährleisten.



- 2 Schließen Sie das Netzkabel an den Monitor an, dann stecken Sie das Netzkabel in die Steckdose ein.



- 3 Drücken Sie auf die Taste (POWER) auf der Vorderseite des Monitors, um ihn einzuschalten.

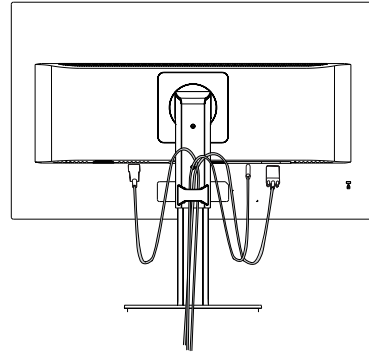


VORSICHT

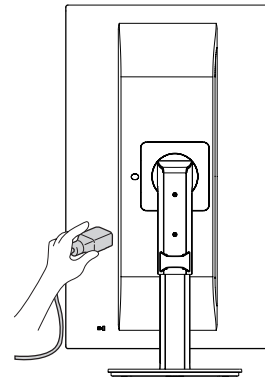
- Trennen Sie das Stromkabel, bevor Sie den Monitor bewegen oder aufbauen. Es besteht die Gefahr eines Stromschlags.

Benutzen Sie den Kabelhalter

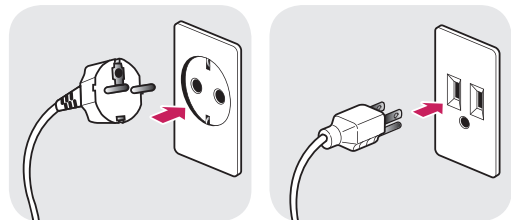
Ordnen Sie die Kabel mit dem Kabelhalter wie in der Abbildung dargestellt.



Rotieren Sie Satz (Drehpunkt) und stellen Sie Stecker. Es ist leicht, Stecker zu stellen und Kabel mit dem Kabelhalter zu verwalten.



Vorsicht beim Anschließen des Stromkabels

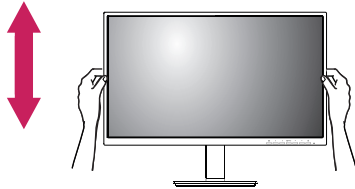


100-240 V ~

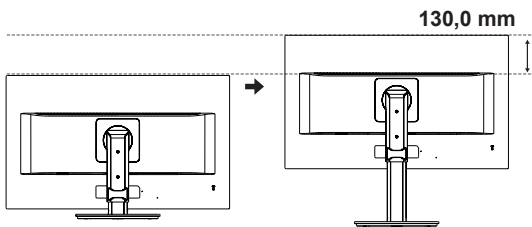
- Verwenden Sie ausschließlich das mitgelieferte Stromkabel, und schließen Sie es an eine geerdete Steckdose an.
- Wenn Sie ein weiteres Stromkabel benötigen, wenden Sie sich an Ihren Elektrohändler.

Anpassen der Standhöhe

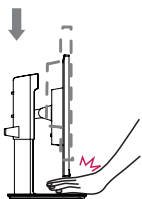
- 1 Halten Sie den Monitor sicher mit beiden Händen fest, und passen Sie die Höhe an.



- 2 Die Höhe kann auf bis zu 130,0 mm angepasst werden.



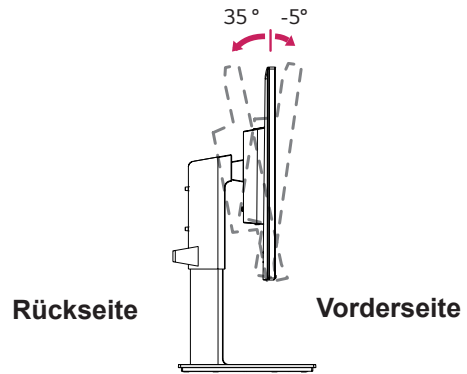
WARNUNG



- Halten Sie Ihre Finger oder Hände nicht zwischen den Bildschirm und die Platte (Gehäuse), wenn Sie die Höhe des Bildschirms verändern. Sie könnten sich verletzen.

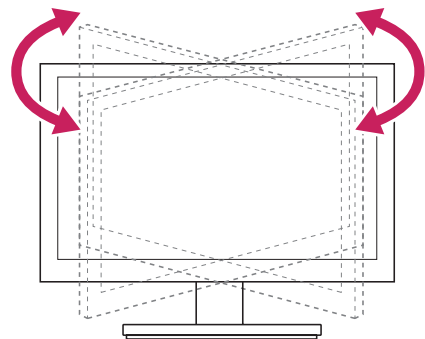
Anpassen des Neigungswinkels

- 1 Stellen Sie den an der Ständerplatte montierten Monitor aufrecht auf.
- 2 Stellen Sie den Winkel vom Bildschirm ein. Der Winkel vom Bildschirm kann nach vorne oder hinten fuer ein angenehmes Seherlebnis eingestellt werden.



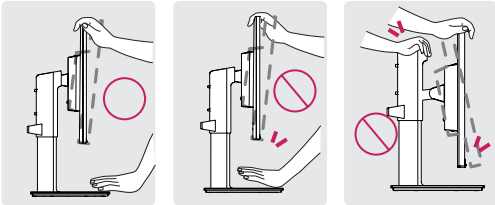
Schwenkbarer Standfuß

- Die Abbildung kann vom Aussehen Ihres Monitors abweichen.
- 1 Schwenken Sie den Monitor um 355 Grad, und passen den Monitorwinkel an, um ihn auf die für Sie optimale Position einzustellen.

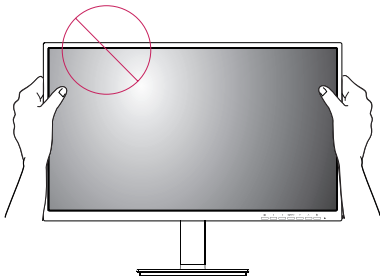


WARNUNG

- Um beim Anpassen des Bildschirms Verletzungen an den Fingern zu vermeiden, halten Sie den unteren Teil des Monitors nicht wie nachfolgend gezeigt.



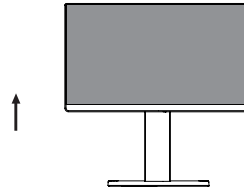
- Achten Sie darauf, den Bildschirmbereich nicht zu berühren oder darauf zu drücken, wenn Sie den Winkel des Monitors anpassen.



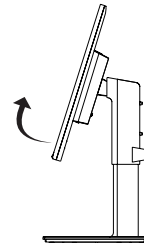
Drehfunktion

Das Drehpunktmerkmal ermöglicht den Monitor, um 90° im Uhrzeigersinn und die -90° Entgegnung im Uhrzeigersinn zu rotieren.

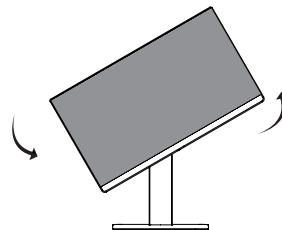
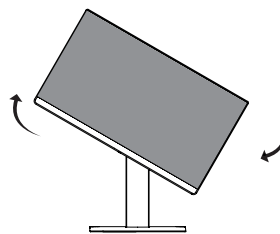
- 1 Heben Sie den Monitor so weit wie möglich an.



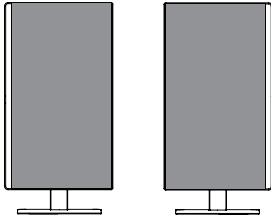
- 2 Richten Sie den Monitorwinkel in Pfeilrichtung wie in der Abbildung dargestellt aus.



- 3 Rotieren Sie den Monitor 90° im Uhrzeigersinn und -90° Entgegnung im Uhrzeigersinn, wie in der Zahl gezeigt.

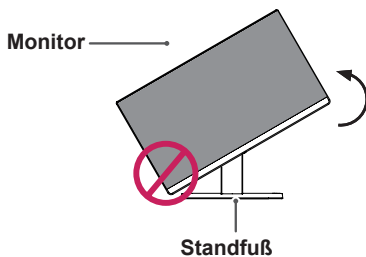
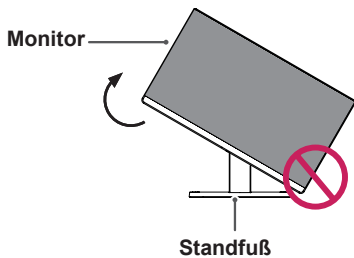


- 4 Beenden Sie die Installation durch das Rotieren des Monitors 90° im Uhrzeigersinn und -90° Entgegnung im Uhrzeigersinn, wie unten gezeigt.



! HINWEIS

- Eine automatische Drehfunktion des Displays wird nicht unterstützt.
- Der Bildschirm kann durch das entsprechende im Windows-Betriebssystem enthaltene Tastenkürzel zum Drehen des Bildschirms leicht gedreht werden. Beachten Sie, dass einige Versionen von Windows und einige Grafikkartentreiber möglicherweise andere Einstellungen für das Tastenkürzel zum Drehen des Bildschirms verwenden oder es gar nicht unterstützen.
- Windows-Tastenkürzel zum Drehen des Bildschirms
 - 0°: Strg + Alt + Pfeiltaste nach oben (↑)
 - 90°: Strg + Alt + Pfeiltaste nach links (←)
 - 180°: Strg + Alt + Pfeiltaste nach unten (↓)
 - 270°: Strg + Alt + Pfeiltaste nach rechts (→)

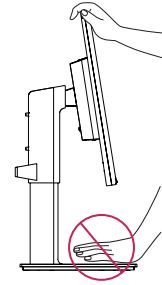


! WARNUNG

- Wenn Sie zur Nutzung der Drehfunktion den Monitor drehen, dann achten Sie darauf, dass er nicht den Standfußsockel berührt.

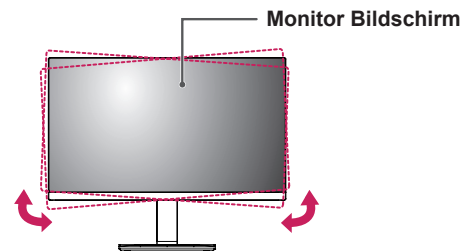
! WARNUNG

- Gehen Sie beim Drehen des Monitors mit Vorsicht vor, wenn das Kabel bereits angeschlossen ist.
- Um Verletzungen beim Drehen des Displays zu vermeiden, fassen Sie nicht zwischen das Display und den Standfußsockel.



! HINWEIS

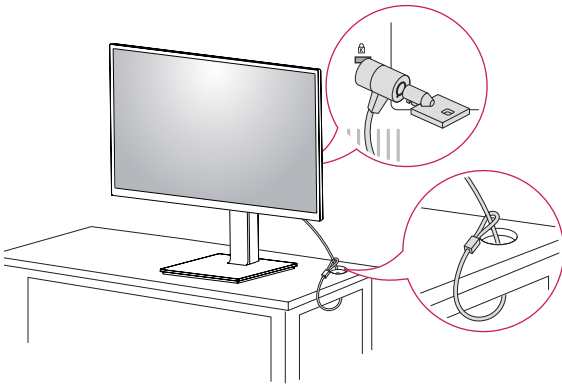
- Die linke oder rechte Seite des Monitor Bildschirm kann nach oben oder unten (bis zu 3°) leicht gedreht werden. Stellen Sie die horizontale Ebene des Bildschirms ein.



Verwendung des Kensington-Sicherheitssystems

Der Anschluss des Kensington-Sicherheitssystems befindet sich an der Rückseite des Monitors. Weitere Informationen zur Installation und Verwendung finden Sie im Handbuch, das im Lieferumfang des Kensington-Sicherheitssystems enthalten ist, oder auf der Website unter <http://www.kensington.com>.

Schließen Sie das Kabel des Kensington-Sicherheitssystems am Monitor und an einem Tisch an.

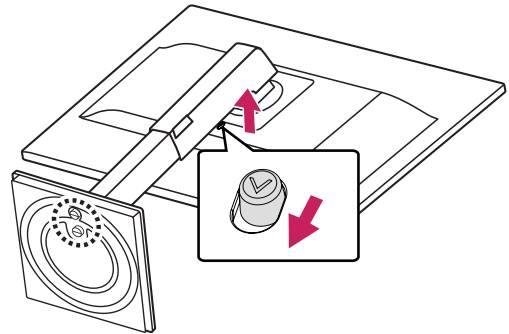


! HINWEIS

- Die Verwendung des Kensington-Schlusses ist optional. Das Zubehör erhalten Sie in Ihrem Elektronikgeschäft vor Ort.

Abnehmen des Standkörpers

- 1 Legen Sie den Bildschirm des Monitors mit der Vorderseite nach unten. Um den Bildschirm vor Kratzern zu schützen, decken Sie die Oberfläche mit einem weichen Tuch ab.
- 2 Entfernen Sie den Standfuß vom Monitor, indem Sie die Taste drücken, die sich unten mittig auf der Monitorrückseite befindet.



Installieren der Wandmontageplatte

Dieser Monitor unterstützt die Spezifikation der Standard-Wandmontageplatte oder eines kompatiblen Geräts.

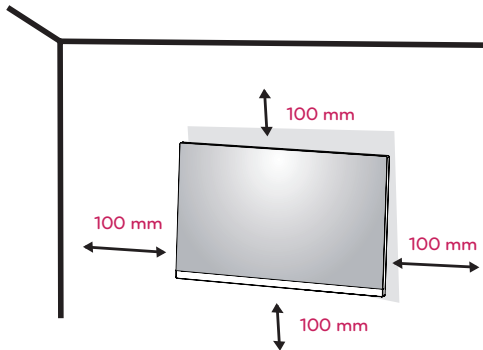
- 1 Legen Sie den Bildschirm mit der Vorderseite nach unten. Um den Bildschirm vor Kratzern zu schützen, decken Sie die Oberfläche mit einem weichen Tuch ab.
- 2 Abnehmen des Standkörpers.
- 3 Legen Sie die Wandmontageplatte auf den Monitor, und richten Sie sie an den Löchern für die Schrauben aus.
- 4 Ziehen Sie die vier Schrauben mithilfe eines Schraubendrehers fest, um die Platte am Monitor zu befestigen.

! HINWEIS

- Die Wandmontageplatte ist separat erhältlich.
- Weitere Informationen zur Installation finden Sie im Installationshandbuch für die Wandmontageplatte.
- Üben Sie beim Befestigen der Wandmontageplatte keinen übermäßigen Druck aus, da Sie sonst den Bildschirm des Monitors beschädigen könnten.

Installation an einer Wand

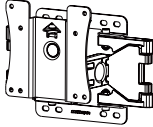
Installieren Sie den Monitor mit einem Abstand von mindestens 100 mm zur Wand und 100 mm Abstand an den Seiten, um eine ausreichende Belüftung zu gewährleisten. Detaillierte Installationsanweisungen erhalten Sie von Ihrem lokalen Händler. Beachten Sie das Handbuch zur Installation und Verwendung einer schwenkbaren Wandmontagehalterung.



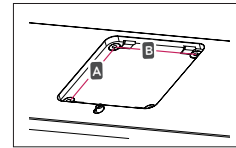
Um den Monitor an der Wand zu montieren, befestigen Sie die Wandhalterung (optional) an der Rückseite des Monitors.

Wenn Sie den Monitor mit der optionalen Wandhalterung montieren wollen, befestigen Sie diese sorgfältig, um ein Herunterfallen zu vermeiden.

- 1 Wenn Sie Schraube länger als Standard verwenden, könnte der Monitor sofort beschädigt werden.
- 2 Wenn Sie fehlerhafte Schraube verwenden, könnte das Produkt beschädigt werden und sich von bereitgestellten Position fallen. In diesem Fall ist LG nicht verantwortlich dafür.

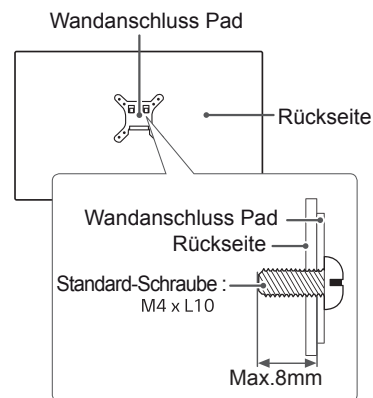
Wandhalterung (A x B)	100 x 100
Standardschraube	M4 x L10
Anzahl Schrauben	4
Wandmontageplatte (Optional)	LSW 149 

- Wandhalterung (A x B)



! VORSICHT

- Trennen Sie das Stromkabel, bevor Sie den Monitor bewegen oder aufbauen, um einen elektrischen Stromschlag zu vermeiden.
- Wird der Monitor an der Decke oder einer geneigten Wand montiert, kann er möglicherweise herunterfallen und zu Verletzungen führen. Achten Sie darauf, dass Sie eine originale LG-Wandhalterung verwenden. Weitere Informationen erhalten Sie von Ihrem lokalen Händler oder einem qualifizierten Monteur.
- Durch übermäßige Krafteinwirkung bei der Befestigung der Schrauben kann der Monitor beschädigt werden. Auf diese Weise verursachte Schäden sind von der Produktgarantie nicht abgedeckt.
- Verwenden Sie eine Wandmontagehalterung und Schrauben, die dem VESA-Standard entsprechen. Schäden, die durch die Verwendung oder falsche Verwendung ungeeigneter Komponenten verursacht werden, sind von der Produktgarantie nicht abgedeckt.
- Schraubenlänge von äußere Oberfläche der Rückseite sollte unter 8mm sein.



! HINWEIS

- Verwenden Sie die vom VESA-Standard vorgegebenen Schrauben.
- Der Wandmontagesatz umfasst die Installationsanleitung und alle notwendigen Teile.
- Die Wandmontagehalterung ist optional. Das Zubehör erhalten Sie von Ihrem Händler vor Ort.
- Die Länge der Schrauben kann je nach Wandmontagehalterung variieren. Vergewissern Sie sich, dass Sie Schrauben mit der korrekten Länge verwenden.
- Weitere Informationen finden Sie in der Bedienungsanleitung für die Wandmontagehalterung.

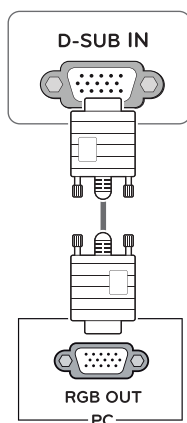
VERWENDEN DES MONITORS

Anschluss eines PCs

- Ihr Monitor unterstützt Plug & Play*.
- * Plug & Play: Ein PC erkennt das vom Benutzer verbundene Gerät und schaltet dieses ein, ohne dass eine Gerätekonfiguration oder ein Benutzereingriff erforderlich ist.

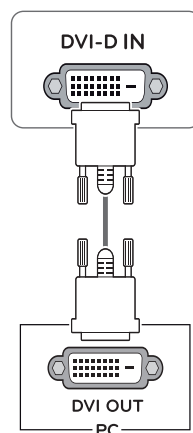
Anschließen des D-SUB

Überträgt analoge Videosignale von Ihrem PC an den Monitor. Verbinden Sie den PC und den Monitor mit dem mitgelieferten 15-poligen D-SUB-Signalkabel, wie in den folgenden Abbildungen gezeigt.



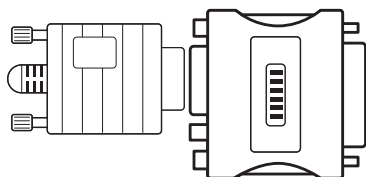
Anschließen des DVI-D

Überträgt digitale Videosignale von Ihrem PC an den Monitor. Verbinden Sie den PC über ein DVI-Kabel mit dem Monitor, wie in den folgenden Abbildungen gezeigt.



! HINWEIS

- Bei einer Verbindung über ein D-SUB-Signaleingangskabel für Macintosh

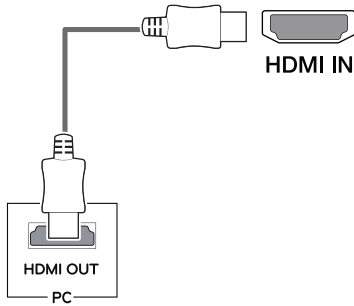


- **Mac-Adapter**

Für Apple Macintosh-Computer ist ein separater Adapterstecker erforderlich, um den 15-poligen, hochdichten (3-reihigen) D-SUB-VGA-Anschluss am mitgelieferten Kabel auf einen 15-poligen Anschluss mit 2 Reihen zu ändern.

HDMI-Anschluss

Überträgt digitale Video- und Audio-Signale vom PC zum Monitor. Schließen Sie den PC an den Monitor mit einem HDMI-Kabel an, wie folgende Abbildung zeigt.

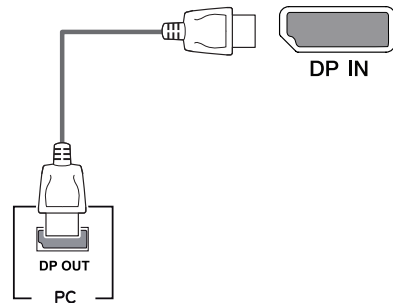


! HINWEIS

- Bei Verwendung mit einem HDMI-PC kann es zu Kompatibilitätsproblemen kommen.
- Verwenden Sie ein zertifiziertes Kabel mit HDMI-Logo. Wenn Sie kein zertifiziertes HDMI-Kabel verwenden, zeigt der Bildschirm eventuell nichts an, oder ein Verbindungsfehler tritt auf.
- Empfohlene Typen von HDMI-Kabeln
 - High-Speed-HDMI^{®/TM}-Kabel
 - High-Speed-HDMI^{®/TM}-Kabel mit Ethernet

DisplayPort-Anschluss

Dieser Anschluss überträgt digitale Video- und Audio-Signale vom PC an den Monitor. Verbinden Sie den PC mithilfe des Kabels für Display-Anschluss mit dem Monitor - siehe Abbildung unten.



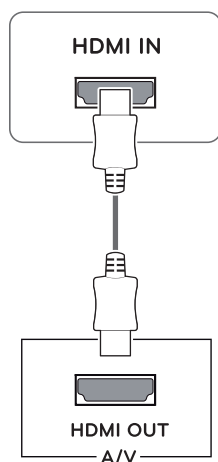
! HINWEIS

- Abhängig von der DP-Version des PCs steht möglicherweise kein Video- oder Audio-Ausgang zur Verfügung.
- Wenn Sie Kabel verwenden, die nicht von LG zertifiziert wurden, zeigt der Bildschirm eventuell nichts oder Bildrauschen an.

Anschließen an AV-Geräte

HDMI-Anschluss

Überträgt digitale Video- und Audio-Signale vom AV-Gerät zum Monitor. Schließen Sie AV-Geräte an den Monitor mit HDMI-Kabel an, wie folgende Abbildung zeigt.



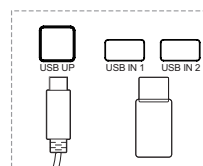
! HINWEIS

- Verwenden Sie ein zertifiziertes Kabel mit HDMI-Logo. Wenn Sie kein zertifiziertes HDMI-Kabel verwenden, zeigt der Bildschirm eventuell nichts an, oder ein Verbindungsfehler tritt auf.
- Empfohlene Typen von HDMI-Kabeln
 - High-Speed-HDMI[®]/TM-Kabel
 - High-Speed-HDMI[®]/TM-Kabel mit Ethernet
- Beim Anschluss an externem Gerät gibt es wahrscheinlich Lautstärke-Differenz. (Zum Beispiel: DVD Player).
- Es empfiehlt sich, HDMI an einem PC-Spiel-Medien zu verbinden.

Anschließen von Peripheriegeräten

USB-Kabelverbindung – PC

Der USB-Anschluss am Gerät dient als USB-Hub.



Ein zulaufseitiger USB-Anschluss
Schließen Sie diesen Anschluss an den ablaufseitigen Anschluss von einem Computer, Laptop, oder USB-Monitor an. (Ihr Computer oder USB-Monitor müssen USB unterstützen und USB-Anschlüsse haben)

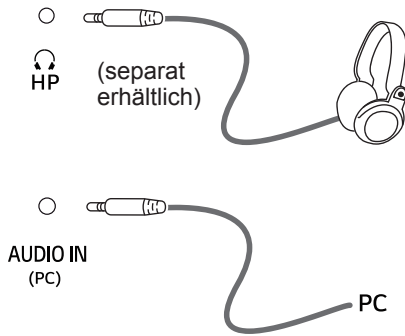
Zwei ablaufseitige USB-Anschlüsse
Schließen Sie eine Maus, USB-Tastatur, USB-Stick an den Anschlüsse mit spezifisch elektrischer Strom unter 100 mA an.

! HINWEIS

- Der USB-Anschluss vom Monitor unterstützt USB 2.0 und High-Speed-Kabel.

Anschließen von Kopfhörern

Schließen Sie Peripheriegeräte über den Kopfhörerausgang an den Monitor an. Stellen Sie die Verbindung wie abgebildet her.



! HINWEIS

- Peripheriegeräte sind separat erhältlich.
- Wenn Sie gewinkelten Kopfhörer verwenden, kann es ein Problem mit dem Anschließen eines anderen Außengeräts zum Monitor verursachen. Deshalb wird es empfohlen, Kopfhörer gerade zu verwenden.



Winkeltyp



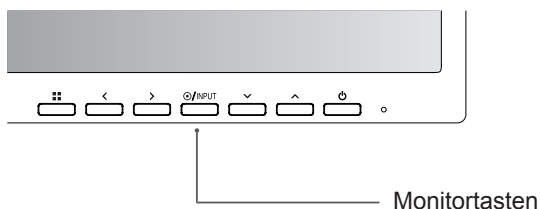
Gerader Typ

- Je nach Audioeinstellungen des PCs und externer Geräte kann der Funktionsumfang von Kopfhörern und Lautsprechern eingeschränkt sein.

EINSTELLUNGEN ANPASSEN

Aktivieren des Hauptmenüs

- 1 Drücken Sie die Taste **Menü** (☰).
- 2 Stellen Sie die Option mit Hilfe der Tasten **<**, **>**, **v**, **^** ein.
- 3 Halten Sie die Taste **Menü** (☰) gedrückt, um das OSD-Menü zu verlassen.



Taste	Beschreibung	
MENÜ (☰)	Bei inaktivem Menü	Aktiviert das Hauptmenü.
	Bei aktivem Menü	Verlassen Sie das OSD-Menü, wenn der Knopf gedrückt wird.
<	Bei inaktivem Menü	Passt den Lautstärkepegel des Monitors an.
	Bei aktivem Menü	Linke Richtungstaste.
>	Bei inaktivem Menü	Passt den Lautstärkepegel des Monitors an.
	Bei aktivem Menü	Rechte Richtungstaste.
Eingang	Stellen Sie den Eingangsmodus ein. Sie können die Änderung der Eingabesignale bedienen. <ul style="list-style-type: none"> • Wenn zwei Input Signale verbunden sind, und man die Inputtaste drückt, wird Input Signal (D-SUB/ DVI/HDMI/DP) sequentiell geändert. • Wenn nur ein Signal verbunden ist, wird es automatisch gefunden. Die Standardeinstellung ist D-SUB. 	
⏻ (Taste POWER)	Schaltet das Gerät ein oder aus.	
	Betriebsanzeige	Wenn der Monitor im Betriebsmodus ist, wird der Kraftindikator (auf Modus) weiß.

Passt die Einstellungen an

Menü > Schnelleinstellungen	Beschreibung	
Helligkeit	Passt den Farbkontrast und die Helligkeit des Bildschirms an.	
Kontrast		
Verhältnis	Stellt das Bildschirm-Seitenverhältnis ein.	
	Breitbild	Zeigt das Video unabhängig vom eingehenden Videosignal im Breitbildmodus an.
	Original	Zeigt das Video je nach Seitenverhältnis des eingehenden Videosignals an.
SMART ENERGY SAVING	Hoch	SMART ENERGY SAVING spart in dieser Einstellung am meisten Energie ohne sehenswerten Performanceverlust.
	Niedrig	In dieser Einstellung sparen sie wenig Energie gegenüber dem Normalbetrieb.
	Aus	Deaktiviert SMART ENERGY SAVING.

* **SMART ENERGY SAVING** : Energiesparen durch Verwendung eines Luminanz-Kompensations-Algorithmus.



HINWEIS

- Das Verhältnis ist mit dem Interlace-Signal deaktiviert.
- Gespeicherte Daten hängen von den Panel ab. Deshalb können diese Werte unterschiedlich von jedem Panel und Panel Hersteller sein. Wenn Sie die Option **SMART ENERGY SAVING** mit **Hoch** oder **Niedrig** auswählen, wird die Monitor-Luminanz je nach Quelle niedriger oder höher.

Passt die Einstellungen an

Menü > Bild	Beschreibung		
Bildmodus	Anwender	Ermöglicht dem Benutzer das Einstellen der einzelnen Elemente. Der Farbmodus des Hauptmenüs kann eingestellt werden.	
	Leser 1	Dies ist eine Methode den Bildschirm an eine Zeitung ähnliche Wiedergabe anzupassen. Wenn sie den Bildschirm heller haben möchten können Sie dies im OSD Menü einstellen.	
	Leser 2	Dies ist ein Methode den Bildschirm auf Karton ähnliche Bildwiedergabe einzustellen. Wenn Sie den Bildschirm heller haben möchten können Sie dies im OSD Menü anpassen.	
	Foto	Optimiert den Bildschirm für die Anzeige von Fotos.	
	Cinema	Optimiert den Bildschirm für die Verbesserung visueller Effekte eines Videos.	
	Farbschwäche	Dieser Modus ist nur für die Nutzer, die Rot und Grün nicht unterscheiden können. Es ermöglicht den schwachsichtigen Nutzern, Rot von Grün leicht zu unterscheiden.	
	Spiel	Optimiert den Bildschirm für Spiele.	
Bildanpassung	SUPER RESOLUTION+	Hoch	Optimierte Bildqualität wird angezeigt, wenn ein Benutzer kristallklare Bilder haben möchte. Es ist effektiv für Hochqualitätsvideo oder -Game.
		Mittel	Die optimierte Bildqualität wird angezeigt, wenn ein Benutzer Bilder zwischen niedrigen und hohen Modus für angenehme Bildbetrachtung haben möchte. Es ist effektiv für UCC oder SD Video.
		Niedrig	Die optimierte Bildqualität wird angezeigt, wenn ein Benutzer glatte und natürliche Bilder haben möchte. Es ist effektiv für langsam bewegende Bilder oder Standbilder.
		Aus	Wählen Sie diese Option für tägliche Bildbetrachtung. SUPER RESOLUTION+ wird in diesem Modus ausgeschaltet.
	Schärfe	Stellt die Schärfe des Bildschirms ein.	
	Schwarzwert	Stellt die Offset-Stufe ein (nur bei HDMI). • Offset: Als Referenz für Videosignale ist dies die dunkelste Einstellung, die auf dem Monitor angezeigt werden kann.	
		Hoch	Behält das aktuelle Kontrastverhältnis des Bildschirms bei.
		Tief	Senkt die Schwarzwerte und hebt die Weißwerte des aktuellen Kontrastverhältnisses des Bildschirms.
	Reaktionszeit	Stellt in Abhängigkeit von der Geschwindigkeit des Bildschirms eine Antwortzeit für die Bildanzeige ein. Für normale Umgebungen wird die Einstellung „Normal“ empfohlen. Bei sich schnell bewegenden Bildern wird die Einstellung „High“ (Hoch) empfohlen. Die Einstellung „Hoch“ kann zum Einbrennen von Bildern führen.	
		Schnell	Setzt die Antwortzeit auf „Schnell“.
		Mittel	Setzt die Antwortzeit auf „Mittel“.
		Langsam	Setzt die Antwortzeit auf „Langsam“.
		Aus	Setzt die Antwortzeit auf „Aus“.
	DFC	Ein	Passt den Kontrast automatisch dem Bildschirm an.
		Aus	Deaktiviert die Funktion „DFC“.
	Schwarz Stabilisator	Black Stabilizer (Schwarz Stabilisator) : Sie können den Schwarz Kontrast verändern um in dunklen Szenen eine bessere Auflösung zu haben. Wenn Sie den Wert für die „Black Stabilizer“ (Schwarz Stabilisator) erhöhen, werden die unteren Graustufen auf dem Bildschirm heller angezeigt. (Objekte auf dunklen Spielbildschirmen können gut erkannt werden.) Wenn Sie den Wert der Schwarz Stabilisator verringern, werden die unteren Graustufen dunkler angezeigt. Der dynamische Kontrast auf dem Bildschirm wird erhöht.	



Farbanpassung	Gamma	Je höher der Gamma-Wert ist, desto dunkler wird das Bild. Ebenfalls, je niedriger der Gamma-Wert ist, desto heller wird das Bild. Wenn Sie die Gamma Einstellung nicht benötigen, lassen Sie die Einstellung auf Aus.
	Farbtemp.	Wählt die Bildfarbe nach Werkseinstellung aus. Warm: Legt eine Bildschirmfarbe mit rötlichem Ton fest. Mittel: Legt eine Bildschirmfarbe zwischen einem rötlichen und einem bläulichen Ton fest. Kalt: Legt eine Bildschirmfarbe mit bläulichem Ton fest. Benutzer: Der Benutzer kann es Rot, Grün oder Blau individuell justieren.
	Rot/Grün/Blau	Sie können die Bildfarbe mit den Farben Rot, Grün und Blau anpassen.
	Sechs Farben	Erfüllt die Benutzeranforderungen für Farben durch Einstellung der Farbe und Sättigung der sechs Farben (Rot_Farbton, Rot_Sättigung, Grün_Farbton, Grün_Sättigung, Blau_Farbton, Blau_Sättigung, Cyan_Farbton, Cyan_Sättigung, Magenta_Farbton, Magenta_Sättigung, Gelb_Farbton, Gelb_Sättigung) sowie Speichern der Einstellungen. *Farbton: Passt den Farbton des Bildschirms an. *Sättigung: Stellt die Sättigung der Bildschirmfarben ein. Je niedriger der Wert, desto weniger gesättigt und hell werden die Farben. Je höher der Wert, desto stärker gesättigt und dunkler werden die Farben.
	Zurücksetzen	Setzt die Farbeinstellungen auf die Standardwerte zurück.
Anzeige	Horizontal	Um das Bild Links oder Rechts zu bewegen.
	Vertikal	Um das Bild Auf und Ab zu bewegen.
	Takt	um irgendwelche sichtbare senkrechte Balken oder Streifen auf dem Bildschirmhintergrund zu minimieren. Die horizontale Bildschirmgröße wird sich auch verändern.
	Taktrate	um den Fokus der Anzeigung einzustellen. Diese Funktion erlaubt Ihnen horizontales Rauschen zu entfernen und die Charaktere des Bildes aufzuhellen oder schärfen. des Bildes aufzuhellen oder schärfen.

**HINWEIS**

- Dies ist eine Hilfe für Benutzer mit Farbsehschwäche. Sagt Ihnen diese Einstellung nicht zu, können sie diese Funktion rückgängig machen.
- Diese Funktion könnte einige Farben in einigen Bildern nicht unterscheiden.

Passt die Einstellungen an

Menü > Ton	Beschreibung
Lautstärke	Passen Sie das Volumen des Kopfhörers oder Sprechers an.
Haupt Audio	Wählen Sie den Audioquelleingang.

Menü > Allgemein	Beschreibung
Sprache	Um die Sprache zu wählen, in der die Kontrollnamen gezeigt werden
Power-LED	Ein Die Betriebsanzeige wird automatisch eingeschaltet.
	Aus Die Betriebsanzeige ist ausgeschaltet.
Automat. Standby	Der Monitor wird nach einer bestimmten Zeit automatisch in den Standby Modus umgeschaltet.
Auflösung	Benutzer kann die gewünschte Auflösung einstellen. Diese Option ist aktiv, nur wenn die Auflösung des Bildschirms auf Ihrem Computer wie folgenden eingestellt wird (nur bei D-SUB).
	 HINWEIS
	<ul style="list-style-type: none"> Die Funktion wird nur dann aktiviert, wenn die Bildschirmauflösung auf Ihrem Computer wie folgende eingestellt ist , außerdem der falschen PC-Ausgang Auflösung.
	1024x768, 1280x768, 1360x768, 1366x768,Aus
	1280x960, 1600x900,Aus
	1440x900, 1600x900,Aus
OSD Sperre	Verhindert unzulässige Menüeingaben.
	Ein Die Menüeingabe wird deaktiviert.
	 HINWEIS
	<ul style="list-style-type: none"> Alle Funktionen außer „OSD Sperre-Modus“, „Helligkeit“, „Kontrast“ sind deaktiviert.
	Aus Die Menüeingabe wird aktiviert.

Menü > Auto-Konfiguration	Beschreibung
Möchten Sie die Auto-Konfiguration nutzen?	
Ja	Führen Sie die Auto-Konfiguration für eine optimale Darstellung in D-Sub aus.
Abbrechen	Die Auswahl abbrechen

HINWEIS

- Diese Funktion ist nur im analogen Eingang möglich.

Menü > Zurücksetzen	Beschreibung
Möchten Sie Ihre Einstellungen zurücksetzen?	
Zurücksetzen	Mit dieser Option kehren Sie zu den Standardeinstellungen zurück.
Abbrechen	Die Auswahl abbrechen

FEHLERBEHEBUNG

Prüfen Sie Folgendes, bevor Sie sich an den Kundendienst wenden.

Keine Bildanzeige	
Ist das Netzkabel des Monitors angeschlossen?	<ul style="list-style-type: none"> • Prüfen Sie, ob das Netzkabel richtig in der Steckdose steckt.
Leuchtet die Betriebsanzeige?	<ul style="list-style-type: none"> • Drücken Sie die Taste POWER.
Wird die Meldung AUSSER SPEZIFIKATION angezeigt?	<ul style="list-style-type: none"> • Diese Meldung wird angezeigt, wenn sich das Signal des PCs (der Grafikkarte) außerhalb des horizontalen oder vertikalen Frequenzbereichs des Bildschirms befindet. Lesen Sie den Abschnitt „Technische Daten“ in diesem Handbuch, und konfigurieren Sie den Bildschirm neu.
Sehen Sie die Meldung KEIN SIGNAL auf dem Bildschirm?	<ul style="list-style-type: none"> • Wenn der Monitor "Kein Signal" anzeigt, das heißt, geht der Monitor zum DPM Modus. • Sie wird angezeigt, wenn das Signalkabel zwischen dem PC und dem Monitor fehlt oder getrennt wurde. Überprüfen Sie das Kabel, und schließen Sie es erneut an. • Wenn der Monitor DPM bei ausgeschalteter Betriebsanzeige ist, sollte der Benutzer die Taste DC zweimal drücken, um den Monitorbildschirm zu erwecken.

Können Sie einige Funktionen im OSD nicht kontrollieren?	
Können Sie einige Menue im OSD nicht auswählen?	<ul style="list-style-type: none"> • Sie können die OSD-Steuerelemente jederzeit freischalten, indem Sie die Sperrung des OSD- Menüs und der sich ändernden Elemente ausschalten.



VORSICHT

- Prüfen Sie unter **Bedienfeld ► Display ► Einstellungen**, ob die Frequenz oder die Auflösung geändert wurden. Wenn dies der Fall ist, ändern Sie die Auflösung der Grafikkarte auf den empfohlenen Wert.
- Wenn die empfohlene Auflösung (optimale Auflösung) nicht ausgewählt wird, werden Buchstaben möglicherweise verschwommen angezeigt, und der Bildschirm erscheint dunkel, abgeschnitten oder verzerrt. Stellen Sie auf jeden Fall die empfohlene Auflösung ein.
- Die Einstellungsmethode ist je nach Computer und BS (Betriebssystem) unterschiedlich, und die oben angeführte Auflösung stimmt u. U. nicht mit der Leistung der Grafikkarte überein. Wenden Sie sich in diesem Fall bitte an den PC-Hersteller oder den Hersteller der Grafikkarte.

Bild wird nicht richtig angezeigt	
Die Bildschirmfarbe ist einfarbig oder nicht normal.	<ul style="list-style-type: none"> • Prüfen Sie, ob das Signalkabel richtig angeschlossen ist, und sichern Sie es ggf. mit einem Schraubendreher. • Prüfen Sie, ob die Grafikkarte richtig im Kartensteckplatz eingesteckt ist. • Legen Sie die Farbeinstellungen unter Bedienfeld ► Einstellungen auf über 24 Bit (True Color) fest.
Die Bildschirmanzeige blinkt.	<ul style="list-style-type: none"> • Prüfen Sie, ob der Bildschirm auf den Modus INTERLACED eingestellt ist. Wenn dies der Fall ist, ändern Sie die Auflösung auf den empfohlenen Wert.

Sehen Sie die Meldung „Unrecognized monitor, Plug&Play (VESA DDC) monitor found“ (Nicht erkannter Monitor, Plug & Play (VESA DDC)-Monitor gefunden)?	
Haben Sie den Bildschrmtreiber installiert?	<ul style="list-style-type: none"> • Bitte Installieren Sie unbedingt den Bildschrmtreiber von unserer Website: http://www.lg.com. • Prüfen Sie, ob die Grafikkarte die Plug & Play-Funktion unterstützt.

Display flimmern	
Wenn Sie empfohlene Timing nicht einstellen	<ul style="list-style-type: none"> • Display wird flimmern, wenn Sie das Timing auf HDMI 1080i 60/50 Hz einstellen. Bitte stellen Sie das Timing auf 1080P, welches der empfohlene Modus ist.

TECHNISCHE DATEN

24BK550Y

24BK55YP

24BK55YT

LCD-Bildschirm	Typ	TFT (Thin Film Transistor) LCD-Bildschirm (Liquid Crystal Display, Flüssigkristallanzeige)
	Pixelabstand	0,2745 mm x 0,2745 mm
Auflösung	Maximale Auflösung	1920 x 1080 bei 60 Hz
	Empfohlene Auflösung	1920 x 1080 bei 60 Hz
Videosignal	Horizontale Frequenz	30 KHz bis 83 KHz
	Vertikale Frequenz	56 Hz bis 75 Hz
	Synchronisierung	Separat Sync.
Eingangsanschluss	D-SUB IN, DVI-D IN, HDMI IN, DP(DisplayPort) IN, AUDIO IN(PC), H/P, USB UP, USB IN1, USB IN2	
Stromverbrauch	Eingeschaltet: ca. 13,95 W. Typ. (ENERGY STAR® Standard) * Ruhemodus (Der Standby-Modus): ≤ 0,5 W ** Ausgeschaltet ≤ 0,3 W	
Netzeingang	AC 100-240V ~ 50/60Hz 1,2 A	
Umgebungsbedingungen	Temperatur im Betrieb	0 °C bis 40 °C
	Luftfeuchtigkeit im Betrieb	Unter 80 %
	Temperatur bei Lagerung	-20 °C bis 60 °C
	Luftfeuchtigkeit bei Lagerung	Unter 85 %
Abmessungen	Monitorgröße (Breite x Höhe x Tiefe)	
	Mit Fuß	553,8 mm x 512,9 mm x 240 mm
	Ohne Fuß	553,8 mm x 333,1 mm x 58,4 mm
Gewicht(Ohne Verpackung)	5,7 kg	

Die oben aufgeführten Spezifikationen können sich aus Gründen der Funktionsverbesserung ohne Vorankündigung ändern.

Das ~ Symbol bedeutet Wechselstrom und das Symbol --- bedeutet Gleichstrom.

* Das Stromverbrauchsniveau kann bei des Betriebszustand und der Einstellung des Monitors unterschiedlich sein.

* Der Stromverbrauch des On-Modus ist mit ENERGY STAR®-Test-Standard gemessen.

** Der Monitor wechselt in wenigen Minuten (max. 5 Minuten) in den Schlafmodus.

TECHNISCHE DATEN

27BK550Y

27BK55YP

LCD-Bildschirm	Typ	TFT (Thin Film Transistor) LCD-Bildschirm (Liquid Crystal Display, Flüssigkristallanzeige)
	Pixelabstand	0,3114 mm x 0,3114 mm
Auflösung	Maximale Auflösung	1920 x 1080 bei 60 Hz
	Empfohlene Auflösung	1920 x 1080 bei 60 Hz
Videosignal	Horizontale Frequenz	30 KHz bis 83 KHz
	Vertikale Frequenz	56 Hz bis 75 Hz
	Synchronisierung	Separat Sync.
Eingangsanschluss	D-SUB IN, DVI-D IN, HDMI IN, DP(DisplayPort) IN, AUDIO IN(PC), H/P, USB UP, USB IN1, USB IN2	
Stromverbrauch	Eingeschaltet: ca. 16 W. Typ. (ENERGY STAR® Standard) * Ruhemodus (Der Standby-Modus): ≤ 0,5 W ** Ausgeschaltet ≤ 0,3 W	
Netzeingang	AC 100-240V ~ 50/60Hz 1,5A	
Umgebungsbedingungen	Temperatur im Betrieb	0 °C bis 40 °C
	Luftfeuchtigkeit im Betrieb	Unter 80 %
	Temperatur bei Lagerung	-20 °C bis 60 °C
	Luftfeuchtigkeit bei Lagerung	Unter 85 %
Abmessungen	Monitorgröße (Breite x Höhe x Tiefe)	
	Mit Fuß	622,2 mm x 531,6 mm x 240 mm
	Ohne Fuß	622,2 mm x 371,5 mm x 58,4 mm
Gewicht(Ohne Verpackung)	7,2 kg	

Die oben aufgeführten Spezifikationen können sich aus Gründen der Funktionsverbesserung ohne Vorankündigung ändern.

Das ~ Symbol bedeutet Wechselstrom und das Symbol — bedeutet Gleichstrom.

* Das Stromverbrauchsniveau kann bei des Betriebszustand und der Einstellung des Monitors unterschiedlich sein.

* Der Stromverbrauch des On-Modus ist mit ENERGY STAR®-Test-Standard gemessen.

** Der Monitor wechselt in wenigen Minuten (max. 5 Minuten) in den Schlafmodus.

Voreingestellte Modi (Auflösung)

D-SUB / DVI-D / HDMI / DP PC Timing

Anzeigemodi (Auflösung)	Horizontale Frequenz (kHz)	Vertikale Frequenz (Hz)	Polarität (H/V)	
720 x 400	31,468	70	-/+	DP not support
640 x 480	31,469	60	-/-	
640 x 480	37,500	75	-/-	DP not support
800 x 600	37,879	60	+/+	
800 x 600	46,875	75	+/+	DP not support
1024 x 768	48,363	60	-/-	
1024 x 768	60,023	75	+/+	DP not support
1152 x 864	67,500	75	+/+	DP not support
1280 x 1024	63,981	60	+/+	
1280 x 1024	79,976	75	+/+	DP not support
1680 x 1050	65,290	60	-/+	
1920 x 1080	67,500	60	+/+	Empfohlener Modus

HDMI AV Timing

Werkunterstueetzung Modus (Voreinstellung Modus)	Horizontale Frequenz (kHz)	Vertikale Frequenz (Hz)	HDMI
480P	31,50	60	○
576P	31,25	50	○
720P	37,50	50	○
720P	45,00	60	○
1080P	56,25	50	○
1080P	67,50	60	○ Empfohlener Modus

Anzeige

Modus	LED-Farbe
Eingeschaltet	Weiss
Ruhemodus (Der Standby-Modus)	LED aus
Ausgeschaltet	Off (Aus)



Stellen Sie sicher, dass Sie vor der Verwendung des Produkts die Sicherheitsvorkehrungen gelesen haben.
Die Modellnummer und Seriennummer des Produkts befinden sich auf der Rückseite und auf einer Seite des Produkts.
Notieren Sie die Nummer, falls Sie Service benötigen.

MODELL _____

SERIENNUMMER _____



This Product qualifies for ENERGY STAR®
Changing the factory default configuration and settings or enabling certain optional features and functionalities may increase energy consumption beyond the limits required for ENERGY STAR® certification.
Refer to ENERGYSTAR.gov for more information on the ENERGY STAR® program.