

TT-AH006



www.taotronics.com

NORTH AMERICA

E-mail :

support@taotronics.com(US)

support.ca@taotronics.com(CA)

Tel : 1-888-456-8468 (Monday-Friday: 9:00 – 17:00 PST)

Address: 46724 Lakeview Blvd, Fremont, CA 94538

EUROPE

E-mail:

support.uk@taotronics.com(UK)

support.de@taotronics.com(DE)

support.fr@taotronics.com(FR)

support.es@taotronics.com(ES)

support.it@taotronics.com(IT)

EU Importer: ZBT International Trading GmbH,

Lederstr 21a, 22525 Hamburg, Deutschland

ASIA PACIFIC

E-mail : support.jp@taotronics.com(JP)

Hello

TAOTRONICS ULTRASONIC HUMIDIFIER

User Guide

CONTENTS

English	01/10
Deutsch	11/20
Français	21/30
Español	31/40
Italiano	41/50

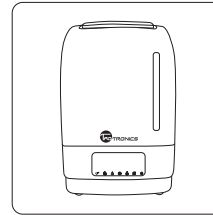
US UK CA

Thank you for choosing the **TaoTronics TT-AH006 Ultrasonic Humidifier**. Please read this manual before using and keep it for future reference.

Features

- Unique contemporary design for modern home and office use
- Large 6L water capacity with 3-level mist output
- Touch control with full LED status display
- Preset humidity level
- Sleep mode
- Warm and cool mist output
- Automatic protection when water tank is lifted
- Separate essential oil container
- Low water-level protection
- Built-in filter removes bacteria and bad odor

Package Contents



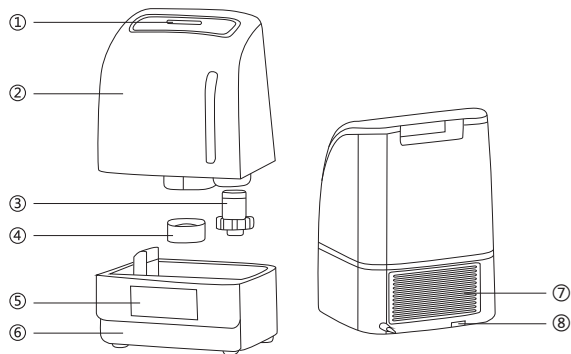
1x TaoTronics
TT-AH006 Ultrasonic
Humidifier



1x User Guide

Product Diagram

- ① Nozzle
- ② Water Tank
- ③ Water Tank Cap
- ④ Water Filter
- ⑤ Control Panel
- ⑥ Main Body
- ⑦ Air Filter
- ⑧ Essential Oil Container



Specifications

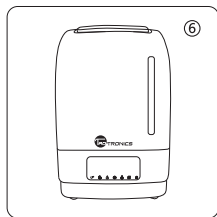
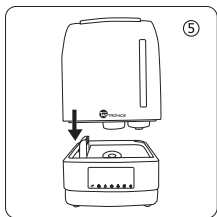
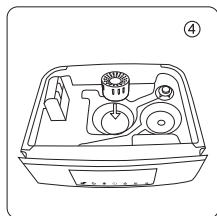
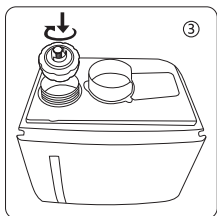
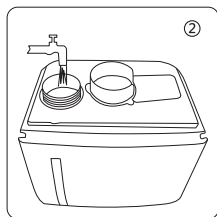
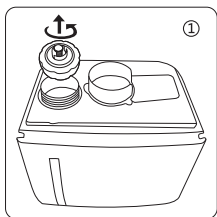
Model	TT-AH006
Working Voltage	AC 120V/60Hz (US/CA) AC 230V/50Hz (UK)
Power Consumption	Cool Mist: 35W Max. Warm Mist: 105W Max.
Water Tank Volume	6L / 1.59 Gal
Output Level	Level 1: 120±30mL/h Level 2: 250±30mL/h Level 3: 350±30mL/h
Working Time	Level 1: 45 hours Level 2: 20 hours Level 3: 15 hours
Noise Level	≤38dB(A)

How to Use

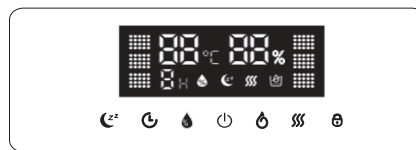
- Place the humidifier on a flat surface
- Lift the water tank and unscrew the water tank cap located at the bottom of the tank
- Fill the water tank with clean water. Close the water tank cap and place the water tank back onto the main body
- When the power adapter is connected, the humidifier will make a beeping sound. The low water-level indicator may flash due to the time needed for the water to fill the water chamber inside the main body. Just wait until it stops flashing
- When the water runs out, low water-level protection will automatically cut power to the main circuit and venting fan. Mist output will stop and the low water-level indicator will start flashing

- To continue using the humidifier, unplug the power adapter and fill the water tank with clean water. Drain out any residual water before filling the water tank with clean water

Note: When moving the humidifier, please unplug the power plug and move the entire unit together. Do not move the unit when it is working.



Control Panel



Power

Touch the power button to turn the unit on/off.

Mist Output

When the unit is powered on, touch the Mist Output button to cycle through the 3 mist output levels.

Warm Mist

Touch the Warm Mist button and the humidifier will heat the mist to 38°C / 101°F.

Note: It will take up to 30 minutes for the mist to warm up. Warm mist can increase humidifying speed by 15- 20%, but it uses more power than cool mist.

Timer

Touch the timer button to set an automatic timer between 1 to 9 hours. Select CH to disable the timer. Once selected, the timer icon will flash for 5 seconds to confirm.

Humidity Level

Touch the Humidity Level button to set the humidity level for the environment. Once set, the humidity level icon will flash for 5 seconds to confirm. The mist output will continue until the preset humidity level is achieved. Select -% to turn off this function.

Sleep Mode

Touch the Sleep Mode button to enter sleep mode. In sleep mode, the humidifier will adjust output according to the surrounding humidity level to keep the environment comfortable. The LED inside the water tank will turn off. It will not make any beeping sound. In sleep mode, both humidity level button and mist output button will stop working. Press the Sleep Mode button again to exit sleep mode.

Control Lock

Touch to lock all other control buttons. This will prevent any button from being pressed by accident. A white LED on the display screen indicates the control is in lock mode. Touch the Control Lock button for 2 seconds to turn off the lock mode.

Essential Oil Container

Put drops of essential oil in the essential oil container. Please do not put oil directly into the water tank as it is corrosive and may cause internal damage.

Important

- Do not touch the water tank or any component while the unit is working.
- Do not exceed the max level when adding water.
- Stop using when the water level is low.
- Do not power on the humidifier when the water tank is not in place.
- Never add water hotter than 40°C / 104°F to avoid any possible damage or malfunction of the device.
- Do not pour water through the mist nozzle. Wipe off any water outside the body with a dry cloth.
- When the room temperature is 0°C / 32°F or below, please empty water from the unit, as ice will damage the components.
- Do not place metals, chemicals, or detergents into the water to avoid any possible damage or malfunction of the device.
- When the water tank is full, do not move it as the water might overflow or flow into the body and cause damage.

- Do not add water through the nozzle directly under the tap.
- After each use, turn off the unit and unplug the power outlet.
- Do not pour water into the water tank when the power is on or when the power adapter is plugged in.

Cleaning the Water Tank

Before cleaning, make sure the unit is turned off and the power plug is unplugged.

- Cleaning the water tank regularly (recommended once every 2-3 weeks): Remove the water tank plug, wipe off any lime scale, and rinse with clean water.
- Cleaning the base (recommended once a week): Wipe the base with a soft cloth dipped with a mild cleaning agent and rinse off with clean water.
- Cleaning the humidifier: Rinse a soft cloth in warm water and wipe off surface stains. You can rinse the nozzle under tap water directly.
- Storing the humidifier: When the unit has not been used for a long time, clean and dry the unit and store it in a dry place in the original package.

Troubleshooting Guide

Problem	Causes	Solutions
No mist coming out	No power source	Connect power plug
	Power not turned on	Tap the Power Button to turn on the humidifier
	Low water	Add water into the water tank
	The device is getting too hot	Power off and place in a well ventilated place for 10 minutes

No mist coming out	Irregular water pressure	Drain out all the remaining water inside the base unit after each use
	The preset humidity level is smaller than current room humidity level	Set preset humidity level above current room humidity level or turn off this function
Abnormal mist	Water exceeds max level	Get rid of some water
	Stain built up inside water tank	Clean the water tank as instructed
	Air filter blocked by dust	Clean air filter
Water leakage	Cover not properly covered	Cap on the cover properly
	Temperature and humidity of environment is too high	Move the unit to a well ventilated area
Bad/strange smell	Unit is new	Clean water tank as instructed, use after air drying
	Dirty water	Clean water tank as instructed, use clean water
Mist or drops of water from around the device	High mist output	Adjust the mist output to low
	Contaminated water	Use clean water
Preset humidity level cannot be reached due to external environment	Room size is too big or air flows too fast	Limit to 50 square meters or smaller rooms, close windows and doors to reduce air ventilation

Warranty

TaoTronics humidifiers are covered by TaoTronics 12 month limited warranty from the date of its original purchase. If any problems occur, please contact our support team.

We can only provide after sales service for products that are sold by TaoTronics or TaoTronics authorized retailers and distributors. If you have purchased your unit from a different place, please contact your seller for return and warranty issues.

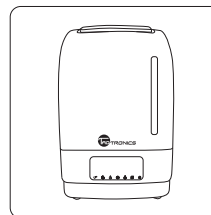
DE

Vielen Dank, dass Sie sich für den **TaoTronics TT-AH006 Ultraschall Luftbefeuchter** entschieden haben. Bitte lesen Sie die Bedienungsanleitung aufmerksam und bewahren Sie sie gut auf.

Eigenschaften

- Einzigartiges, stilvolles Design für das moderne Heim und Büro
- Großer 6L Wassertank mit 3 Stufen Nebelausstoß
- Berührungsempfindliches Bedienfeld mit LED-Statusanzeige
- Voreingestellte Luftfeuchtigkeitsstufen
- Schlafmodus
- Warmer und kalter Nebelausstoß
- Automatischer Schutz, wenn Wassertank angehoben wird
- Separater Behälter für ätherische Öle
- Schutzfunktion bei zu niedrigem Wasserstand
- Eingebauter Filter entfernt Bakterien und schlechten Geruch

Lieferumfang



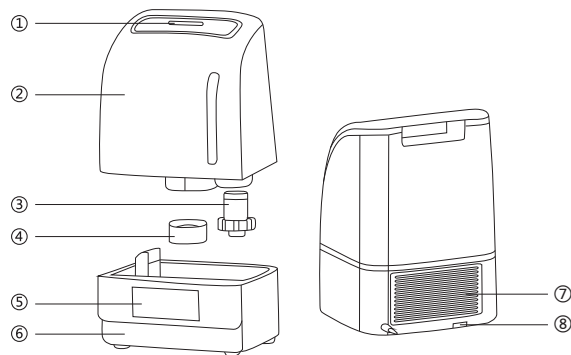
1x TaoTronics TT-AH006
Ultraschall
Luftbefeuchter



1x Bedienungsanleitung

Produktdiagramm

- ① Düse
- ② Wassertank
- ③ Wassertankdeckel
- ④ Wasserfilter
- ⑤ Bedienfeld
- ⑥ Basis
- ⑦ Luftfilter
- ⑧ Behälter für ätherische Öle



Spezifikationen

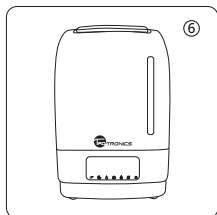
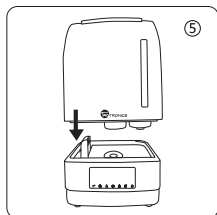
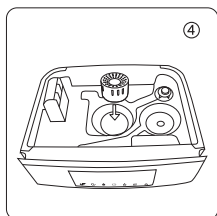
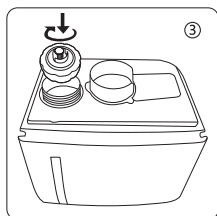
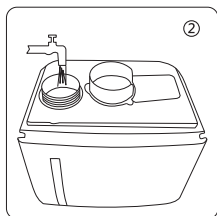
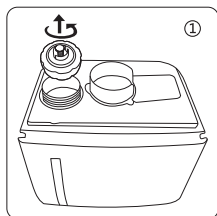
Modell	TT-AH006
Betriebsspannung	AC 230 V/50 Hz
Stromverbrauch	kalter Nebel: 35 W max. warmer Nebel: 105 Wmax.
Wassertankkapazität	6L
Nebelausstoß	Stufe 1: 120 ml/h (± 30 ml) Stufe 2: 250 ml/h (± 30 ml) Stufe 3: 350 ml/h (± 30 ml)
Betriebszeit	Stufe 1: 45 Stunden Stufe 2: 20 Stunden Stufe 3: 15 Stunden
Lärmpegel	≤ 38 dB(A)

Verwendung

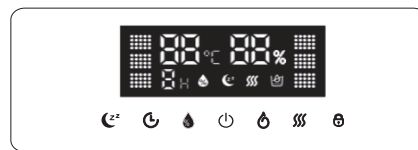
- Stellen Sie den Luftbefeuchter auf einer flachen Oberfläche.
- Heben Sie den Wassertank an und schrauben Sie den Wassertankdeckel von der Unterseite des Wassertanks ab.
- Befüllen Sie den Wassertank mit sauberem Wasser. Schrauben Sie den Wassertankdeckel wieder auf und setzen Sie den Wassertank wieder auf die Basis.
- Wenn das Netzteil angeschlossen ist, signalisiert der Luftbefeuchter dies durch einen Piepton. Die Anzeige für einen niedrigen Wasserstand blinkt solange auf, bis Wasser eingefüllt wurde. Danach sollte das Blinken aufhören.
- Wenn Wasser ausläuft, unterbricht der Schutz für niedrigen Wasserstand die Stromversorgung zu den Hauptschaltkreisen und den Ventilatoren. Der Nebelausstoß wird gestoppt und die Anzeige für niedrigen Wasserstand blinkt.

- Wenn Sie den Luftbefeuchter weiter verwenden wollen, ziehen Sie den Stecker aus der Steckdose, gießen Sie das verbleibende Wasser aus und füllen Sie den Wassertank wieder mit sauberem Wasser auf.

Hinweis: Wenn Sie den Luftbefeuchter bewegen wollen, ziehen Sie vorher den Stecker aus der Steckdose und bewegen Sie das ganze Produkt. Bewegen Sie den Luftbefeuchter nicht, wenn er eingeschaltet ist.



Bedienfeld



Einschalttaste

Drücken Sie die Einschalttaste zum Einschalten und Ausschalten des Geräts.

Nebelausstoß

Wenn der Luftbefeuchter eingeschaltet ist, drücken Sie die Nebelausstoßtaste zum Durchschalten der 3 Nebelstufen.

Warmer Nebel

Wenn Sie die Taste für warmen Nebel drücken, wird der Nebel auf 38°C erhitzt.

Hinweis: Es dauert bis zu 30 Minuten bis der Nebel warm wird. Warmer Nebel kann die Befeuchtung der Luft um 15 - 20% steigern, aber er verbraucht mehr Strom als kalter Nebel.

Zeitschaltuhr

Drücken Sie die Zeitschaltuhr Taste, um die Zeitschaltuhr zwischen 1 bis 9 Stunden einzustellen. Mit CH können Sie die Zeitschaltuhr abbrechen. Nach der Auswahl blinkt das Logo für die Zeitschaltuhr 5 Sekunden lang als Bestätigung.

Luftfeuchtigkeit auswählen

Drücken Sie die Luftfeuchtigkeitstaste zum Einstellen der Luftfeuchtigkeit für die Umgebung. Nach dem Einstellen blinkt die Anzeige 5 Sekunden lang als Bestätigung. Der Nebelausstoß wird dauern bis das zuvor eingestellte Nebelniveau erreicht ist. Drücken Sie -%, um diese Funktion abzuschalten.

Schlafmodus

Den Schlafmodus schalten Sie durch Drücken der Schlafmodustaste ein. Im Schlafmodus passt der Luftbefeuchter die Nebelproduktion an die Luftfeuchtigkeit der Umgebung an, um die Luftfeuchtigkeit im angenehmen Bereich zu halten. Die LED im Wassertank schaltet sich aus. Es werden keine Tonsignale abgespielt. Die Nebelproduktion wird fortgesetzt, bis die eingestellte Luftfeuchtigkeit erreicht ist. Drücken Sie noch einmal die Schlafmodustaste, um den Schlafmodus zu beenden.

Tastensperre

Drücken Sie die Tastensperre, um alle anderen Tasten zu blockieren. Dadurch wird verhindert, dass eine Taste versehentlich gedrückt wird. Eine weiße LED auf dem Display zeigt, dass die Tastensperre aktiv ist. Drücken Sie die Tastensperre 2 Sekunden lang, um die Sperrung aufzuheben.

Behälter für ätherische Öle

Geben Sie einige Tropfen ätherisches Öl in den dafür vorgesehenen Behälter. Geben Sie das Öl nicht direkt in den Wassertank, da dies ätzend wirken und interne Schäden verursachen kann.

Sicherheitshinweise

- Achten Sie beim Einfüllen von Wasser darauf, die maximale Füllhöhe nicht zu überschreiten.
- Hören Sie auf das Gerät zu verwenden, wenn der Wasserstand niedrig ist.
- Schalten Sie den Luftbefeuchter nicht ein, wenn der Wassertank nicht eingesetzt ist.
- Füllen Sie kein Wasser ein, das wärmer als 40°C ist, um Schäden und Fehlfunktionen zu vermeiden.
- Füllen Sie kein Wasser durch die Düse ein. Wischen Sie Wasser auf der Außenseite des Gehäuses mit einem trockenen Tuch ab.
- Wenn die Raumtemperatur bei 0°C oder darunter liegt, leeren Sie den Wassertank bitte vollständig, weil Eis die Komponenten beschädigen kann.

- Legen Sie kein Metall, Chemikalien oder Reinigungsmittel in das Wasser, um Schäden und Fehlfunktionen zu vermeiden.
- Bewegen Sie den Luftbefeuchter nicht, wenn der Wassertank voll ist. Wasser könnte auslaufen oder ins Gehäuse laufen und Schäden verursachen.
- Füllen Sie kein Wasser direkt aus dem Wasserhahn durch die Düse ein.
- Schalten Sie den Luftbefeuchter nach jeder Benutzung aus und ziehen Sie den Stecker aus der Steckdose.
- Füllen Sie kein Wasser in den Wassertank ein, wenn der Luftbefeuchter eingeschaltet oder das Netzkabel eingesteckt ist.
- Wenn der Wassertank voll ist, kann der Luftbefeuchter 7-12 Stunden ununterbrochen betrieben werden, ohne dass nachgefüllt werden muss.

Reinigung des Wassertanks

Schalten Sie den Luftbefeuchter vor der Reinigung aus und ziehen Sie den Stecker aus der Steckdose.

- Reinigen Sie den Wassertank regelmäßig (einmal alle 2-3 Wochen empfohlen): Entfernen Sie den Stöpsel des Wassertanks, wischen Sie den Kalk ab und spülen Sie mit Wasser nach.
- Reinigung der Basis (einmal pro Woche empfohlen): Wischen Sie die Basis mit einem weichen Stofftuch ab, das in ein mildes Reinigungsmittel eingetaucht wurde und spülen Sie danach die Basis mit Wasser ab.
- Reinigung des Luftbefeuchters: spülen Sie ein weiches Stofftuch mit warmen Wasser ab und wischen Sie Schmutz von der Oberfläche. Die Düse können Sie direkt unter dem Wasserhahn abspülen.
- Lagerung des Luftbefeuchters: wenn der Luftbefeuchter längere Zeit nicht benutzt wurde, reinigen und trocknen Sie ihn an einem trockenem Ort in der Originalverpackung.

Fehlerbehebung

Problem	Ursache	Lösung
Es wird kein Nebel produziert	keine Stromversorgung	Netzteil anschließen
	Luftbefeuchter ist nicht eingeschaltet	Einschalttaste drücken
	niedriger Wasserstand	Wasser in den Wassertank einfüllen
	Gerät wird zu heiß	Ausschalten und 10 Minuten lang an einen gut gelüfteten Ort stellen
	unregelmäßiger Wasserdruck	Gießen Sie das restliche Wasser aus der Basis nach jeder Verwendung ab
	Die voreingestellte Luftfeuchtigkeit ist kleiner als die Luftfeuchtigkeit im Zimmer	Stellen Sie eine Luftfeuchtigkeit ein, die höher ist als die Luftfeuchtigkeit des Zimmers oder schalten Sie diese Funktion ab
Unnormaler Nebel	Wasserstand über maximaler Füllhöhe	etwas Wasser abgießen
	Schmutz im Wassertank	Wassertank wie angegeben reinigen
	Luftfilter durch Staub blockiert	Luftfilter säubern
Wasserleck	Wassertankdeckel ist nicht richtig verschlossen	Wassertankdeckel richtig zuschrauben
	Temperatur und Luftfeuchtigkeit der Umgebung sind zu hoch	Stellen Sie den Luftbefeuchter an einen gut gelüfteten Platz

Schlechter/ merkwürdiger Geruch	Luftbefeuchter ist neu	Wassertank wie beschrieben säubern, Lufttrocknen lassen vor dem Benutzen
	schmutziges Wasser	Wassertank wie angegeben säubern, sauberes Wasser einfüllen
Nebel oder Wassertropfen bilden sich rund um den Luftbefeuchter	hoher Nebelausstoß	Nebelproduktion auf niedrig stellen
	schmutziges Wasser	sauberes Wasser verwenden
Die eingestellte Luftfeuchtigkeit kann aufgrund der Umgebung nicht erreicht werden	Das Zimmer ist zu groß oder die Luft zirkuliert zu schnell	Luftbefeuchter nur in Räumen mit max. 50 m ² benutzen und Fenster und Türen schließen, um den Verlust von Luftfeuchtigkeit zu verringern

Garantie

TaoTronics Produkte sind ab dem Kaufdatum durch die 12-monatige Garantie abgedeckt. Falls das Produkt während dieser Zeit defekt sein sollte, kontaktieren Sie bitte unverzüglich den Kundendienst per E-Mail unter **support.de@taotronics.com**.

Wir bieten unseren Kundendienst nur für Produkte an, die bei TaoTronics oder einem von TaoTronics autorisierten Händler und Vertriebsdienstleister gekauft wurden. Falls Sie Ihr Produkt bei einem anderen Händler gekauft haben, wenden Sie sich bezüglich des Garantieanspruchs an den Verkäufer.

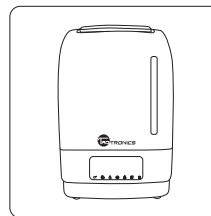
FR

Merci d'avoir choisi l'Humidificateur à Ultrasons **TaoTronics TT-AH006**. Veuillez lire ce manuel avant usage et le conserver pour de futures références.

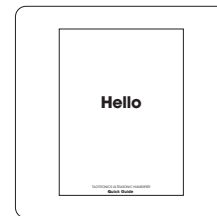
Caractéristiques

- Design contemporain unique pour un usage en maison moderne ou au bureau
- Grande capacité de 6L d'eau avec 3 niveaux de sortie de brume
- Touche de contrôle avec affichage d'état complet à LED
- Niveau d'humidité pré réglé
- Mode veille
- Sortie de brume chaude et froide
- Protection automatique quand le réservoir d'eau est enlevé
- Réservoir d'huiles essentielles séparé
- Protection contre le manque d'eau
- Filtre intégré qui enlève les bactéries et les mauvaises odeurs

Contenu de la Boîte



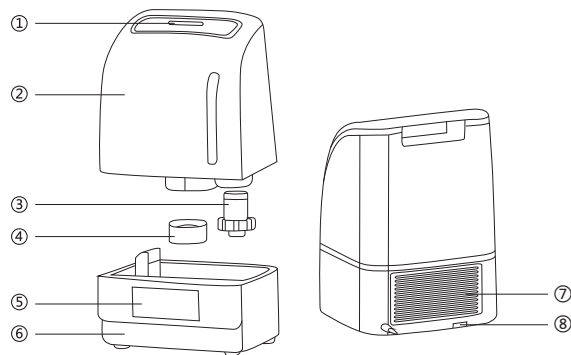
1x Humidificateur à
Ultrasons TaoTronics
TT-AH006



1x Guided'Utilisation

Description du Produit

- ① Buse
- ② Réservoir d'eau
- ③ Bouchon du réservoir d'eau
- ④ Filtre à eau
- ⑤ Panneau de commande
- ⑥ Corps principal
- ⑦ Filtre à air
- ⑧ Réservoir d'huiles essentielles



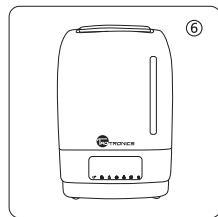
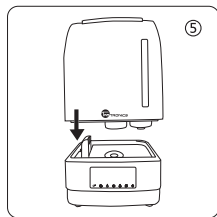
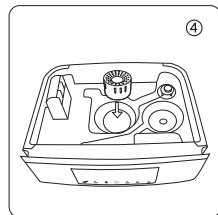
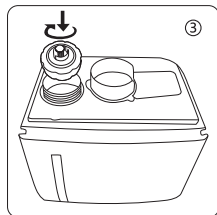
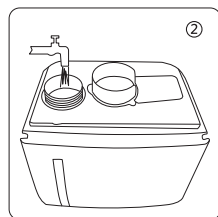
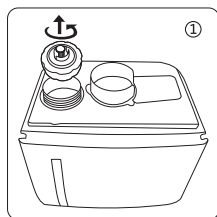
Spécifications

Modèle	TT-AH006
Tension d'alimentation	AC 230V/50Hz
Consommation	Brume froide : 35W Max Brume chaude : 105W Max
Capacité du réservoir d'eau	6L / 1.59 Gal
Niveaux de sortie	Niveau 1: 120±30mL/h Niveau 2: 250±30mL/h Niveau 3: 350±30mL/h
Autonomie	Niveau 1: 45 heures Niveau 2: 20 heures Niveau 3: 15 heures
Niveau sonore	≤38dB(A)

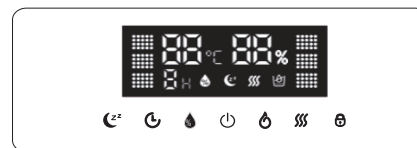
Mode d'Emploi

- Placez l'humidificateur sur une surface plane.
- Soulevez le réservoir d'eau et dévissez le bouchon situé en bas du réservoir.
- Remplissez le réservoir avec de l'eau propre. Fermez le bouchon et remettez le réservoir dans le corps principal.
- Une fois le câble électrique est connecté, l'humidificateur va émettre un bip sonore. Le voyant de niveau d'eau faible peut clignoter à cause du temps nécessaire à l'eau pour remplir le réservoir interne du corps principal. Patientez jusqu'à ce qu'il s'arrête de clignoter.
- S'il n'y a plus d'eau, la protection anti niveau d'eau faible coupera automatiquement le courant du circuit principal et du ventilateur. La sortie de brume s'arrêtera et le voyant niveau faible va commencer à clignoter.
- Pour continuer à utiliser l'humidificateur, débranchez l'adaptateur secteur et remplissez le réservoir avec de l'eau propre. Vidangez toute eau résiduelle avant de remplir le réservoir avec de l'eau propre.

Note : Si vous déplacez l'humidificateur, veuillez débrancher l'adaptateur secteur et déplacez l'appareil en entier. Ne pas déplacer l'appareil quand il est en fonctionnement.



Panneau de Commande



Alimentation

Touchez le bouton d'alimentation pour allumer/éteindre l'appareil.

Sortie de Brume

Quand l'appareil est allumé, touchez le bouton Sortie de Brume pour alterner entre les 3 niveaux de sortie de brume.

Brume Chaude

Appuyez sur le bouton Brume Chaude et l'humidificateur va chauffer la brume à 38°C / 101°F.

Note : Cela va demander jusqu'à 30 minutes pour que la brume soit chaude. La brume chaude peut augmenter la vitesse d'humidification de 15-20%, mais cela consomme plus de courant que la brise froide.

Minuterie

Appuyez sur le bouton Minuterie pour régler un compte-à-rebours automatique de 1 à 9 heures. Sélectionnez CH pour désactiver la minuterie. Une fois sélectionnée, l'icône de la minuterie va clignoter pendant 5 secondes pour confirmation.

Niveau d'Humidité

Touchez le bouton Niveau d'Humidité pour régler le niveau d'humidité de l'environnement. Une fois réglée, l'icône de niveau l'humidité va clignoter pendant 5 secondes pour confirmation. La sortie de brume va continuer jusqu'à ce que le niveau d'humidité pré-réglé soit atteint. Sélectionnez –% pour couper cette fonction.

Mode Veille

Touchez le bouton Mode Veille pour entrer en mode veille. Dans ce mode, l'humidificateur va ajuster sa sortie en fonction de l'humidité ambiante pour conserver un environnement agréable. La LED à l'intérieur du réservoir va s'éteindre. L'appareil n'émettra aucun bip sonore. En mode veille, à la fois le bouton de niveau d'humidité et celui de sortie de brume seront désactivés. Appuyez de nouveau sur le bouton Mode Veille pour sortir de ce mode.

Verrouillage des Commandes

Touchez pour verrouiller tous les autres boutons de commande. Cela va empêcher qu'un bouton soit appuyé par accident. Une LED blanche sur l'écran principal indique que les commandes sont verrouillées. Appuyez sur le bouton Verrouillage des Commandes pendant 2 secondes pour désactiver ce mode.

Réservoir d'Huiles Essentielles

Mettre les gouttes d'huiles essentielles dans le réservoir d'huiles essentielle. Veuillez ne pas mettre les huiles directement dans le réservoir d'eau car elles sont corrosives et peuvent causer des dommages internes.

Important

- Ne pas dépasser le niveau maximum quand vous ajoutez de l'eau.
- Cessez l'utilisation si le niveau d'eau est faible.
- Ne pas allumer l'humidificateur si le réservoir n'est pas en place.
- Ne jamais ajouter d'eau plus chaude que 40°C / 104°F pour éviter tout dommage possible ou dysfonctionnement de l'appareil.

- Ne pas verser d'eau par la buse de l'humidificateur. Essuyez toute eau sur l'extérieur du corps de l'appareil avec un chiffon sec.
- Si la température de la pièce est à 0°C / 32°F ou en-dessous, veuillez vider le réservoir de l'appareil, car de la glace endommagerait les composants.
- Ne pas mettre des produits métalliques, chimiques ou des détergents dans l'eau, pour éviter toute possibilité de dommage ou de dysfonctionnement de l'appareil.
- Quand le réservoir est plein, ne le déplacez pas, sinon de l'eau pourrait déborder et couler dans le corps de l'appareil et provoquer des dommages.
- Ne pas ajouter d'eau directement dans la buse sous le robinet.
- Après chaque utilisation, éteignez l'appareil et débranchez le cordon secteur.
- Ne pas remplir le réservoir quand l'appareil est allumé, ni quand le cordon secteur est branché.
- Quand le réservoir est plein, l'appareil peut fonctionner pendant 7 à 12 heures en continu avant d'avoir besoin d'être rempli.

Nettoyage du Réservoir d'Eau

Avant le nettoyage, assurez-vous que l'appareil est éteint et que le cordon secteur est débranché.

- Nettoyage régulier du réservoir (une fois toutes les 2 à 3 semaines est recommandé) : retirez le bouchon de réservoir, nettoyez le tarte et rincez à l'eau claire.
- Nettoyage de la base (une fois par semaine est recommandé) : nettoyez la base avec un chiffon doux imprégné d'un agent nettoyant doux et rincez à l'eau claire.
- Nettoyage de l'humidificateur : rincez un chiffon doux à l'eau chaude et nettoyez les saletés de surface. Vous pouvez rincer directement la buse en la mettant sous l'eau du robinet.
- Stockage de l'humidificateur : si l'appareil n'a pas été utilisé depuis un moment, nettoyez-le, séchez-le et rangez-le dans un endroit sec, dans son emballage d'origine.

Guide de dépannage

Problèmes	Causes	Solutions
La brume ne sort pas	Pas de courant	Connectez l'adaptateur secteur
	L'alimentation n'est pas activée	Touchez le Bouton d'Alimentation pour allumer l'humidificateur
	Niveau d'eau faible	Ajoutez de l'eau dans le réservoir
	L'appareil devient trop chaud	Éteignez-le et placez-le dans un endroit bien ventilé pendant 10 minutes
	Pression d'eau irrégulière	Vider toute l'eau résiduelle à l'intérieur de l'appareil après chaque utilisation
	Le niveau d'humidité pré réglé est inférieur au niveau d'humidité actuel de la pièce	Réglez le niveau d'humidité au-dessus du niveau actuel de la pièce, ou désactivez cette fonction
Brume anormale	Le niveau d'eau dépasse le niveau maximum	Retirez un peu d'eau
	De la saleté se forme à l'intérieur du réservoir	Nettoyez le réservoir d'eau en suivant les instructions
	Le filtre à air est bouché par de la poussière	Nettoyez le filtre à air
Fuite d'eau	Le bouchon n'est pas correctement fermé	Refermez le bouchon correctement
	La température et l'humidité de l'environnement sont trop élevées	Déplacez l'appareil dans un endroit bien ventilé

Mauvaise/étrange odeur	L'appareil est neuf	Nettoyer le réservoir d'eau en suivant les instructions, utilisez ensuite un sèche-cheveux
	Eau sale	Nettoyer le réservoir d'eau en suivant les instructions, utilisez de l'eau propre
Brume ou gouttes d'eau se forment autour de l'appareil	Sortie de brume élevée	Ajustez la sortie de brume à faible
	Eau contaminée	Utilisez de l'eau propre
Le niveau d'humidité pré réglé ne peut être atteint à cause de l'environnement extérieur	La taille de la pièce est trop grande ou le flux d'air trop rapide	Limitez-vous aux pièces de 50m ² maximum, fermez les fenêtres et les portes pour réduire la ventilation.

Garantie

TaoTronics fournit une garantie limitée de 12 mois pour ce produit, à compter de la date d'achat initial. Si votre produit devenait défectueux, veuillez contacter l'équipe du Service Clients par email.

Nous ne pouvons fournir de service après-vente que pour les appareils vendus par TaoTronics ou un de ses distributeurs ou revendeurs autorisés. Si vous avez acheté votre appareil depuis un autre endroit, veuillez contacter le vendeur pour les questions de retour et de garantie.

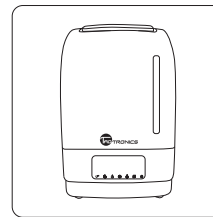
ES

Gracias por elegir el humidificador ultrasónico **TaoTronics TT-AH006**. Por favor, lea este manual antes de usarlo y guárdelo para futuras consultas.

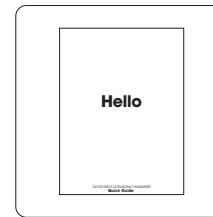
Características

- Diseño contemporáneo único y moderno para usar en el hogar y en la oficina.
- Gran capacidad del depósito de agua de 6L, con salida de vapor de 3 niveles.
- Control táctil con pantalla completa, LED de indicador de estado.
- Nivel de humedad presente.
- Modo de sueño.
- Salida de vapor caliente y frío.
- Protección automática cuando se levanta el tanque de agua.
- Con envase del aceite esencial separado.
- Protección contra nivel bajo del agua.
- Filtro incorporado que elimina las bacterias y el mal olor.

Contenido del paquete



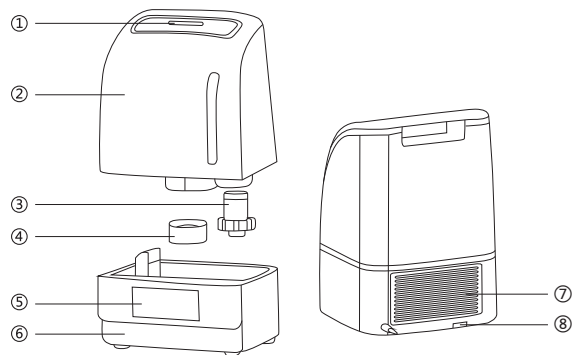
1x Humidificador
ultrasónico TaoTronics
TT-AH006.



1x Guía del usuario

Diagrama del producto

- ① Boquilla
- ② Depósito de agua
- ③ Tapa del tanque de agua
- ④ Filtro de agua
- ⑤ Panel de control
- ⑥ Cuerpo principal
- ⑦ Filtro de aire
- ⑧ Aceite esencial de contenedores



Características Técnicas

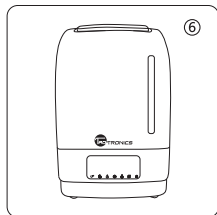
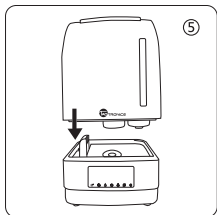
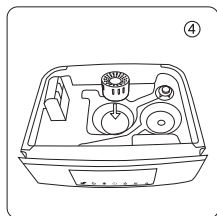
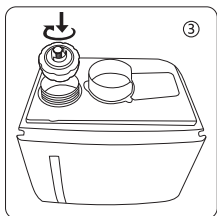
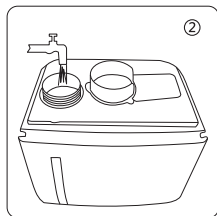
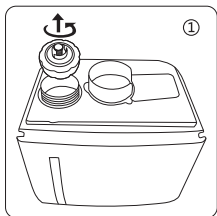
Modelo	TF-AH006
Tensión de trabajo	AC 230V/50Hz
Consumo de energía	Vapor frío: 35W Max Niebla caliente: 105W Max
Volumen del tanque de agua	6L / 1,59 Gal
Nivel de salida	Nivel 1: 120 ± 30 ml / h Nivel 2: 250 ± 30 ml / h Nivel 3: 350 ± 30 ml / h
Tiempo de trabajo	Nivel 1: 45 horas Nivel 2: 20 horas Nivel 3: 15 horas
Nivel de ruido	≤38 dB (A)

Cómo utilizarlo

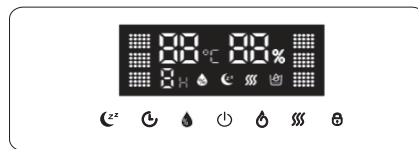
- Coloque el humidificador sobre una superficie plana.
- Levante el depósito de agua, desenrosque el tapón del depósito de agua situado en la parte inferior del recipiente.
- Llene el depósito con agua limpia. Cierre la tapa del depósito de agua y coloque el depósito de agua sobre el cuerpo principal.
- Cuando se conecta el adaptador de corriente, el humidificador hará un pitido. El indicador de bajo nivel de agua puede parpadear debido al tiempo necesario para que el agua llene la cámara de agua en el interior del cuerpo principal. Sólo tiene que esperar hasta que deje de parpadear.
- Cuando se acabe el agua, la protección de bajo nivel de agua cortará automáticamente el suministro eléctrico al circuito principal y el ventilador de ventilación de salida de vapor se detendrá y el indicador de bajo nivel de agua comenzará a parpadear.

- Para continuar usando el humidificador, desenchufe el adaptador de corriente y llene el depósito con agua limpia. Drenar el agua residual antes de llenar el depósito de agua con agua limpia.

Nota: Al mover el humidificador, desenchufe el adaptador de la corriente y mover la unidad entera juntos. No mueva la unidad cuando está trabajando.



Panel de control



Encendido

Toque el botón de encendido para encender la unidad de encendido / apagado.

Salida del vapor

Cuando la unidad está encendida, toque el botón de salida de vapor para pasar por los 3 niveles de salida.

Vapor caliente

Presione el botón de vapor caliente y el humidificador calentará el vapor a 38 °C / 101 °F.

Nota: Se tarda hasta 30 minutos para que la niebla se caliente. La velocidad del salir de vapor caliente es 15-20% más rápido, pero consume más energía que el vapor frío.

Temporizador

Presione el botón del temporizador para configurar un temporizador automático entre 1 a 9 horas. Seleccione CH para desactivar el temporizador. Una vez seleccionado, el icono del temporizador parpadeará durante 5 segundos para confirmar.

Nivel de humedad

Toque el botón Nivel de Humedad para establecer el nivel de humedad para el medio ambiente. Una vez ajustado, el icono de nivel de humedad parpadeará durante 5 segundos para confirmar. La salida de vapor continuará hasta que se consiga el nivel de humedad preestablecido. Seleccionar -% para desactivar esta función.

Modo sueño

Toca el botón de modo de reposo para entrar en modo de suspensión. En el modo de reposo, el humidificador ajustará la salida en función del nivel de humedad circundante para mantener el ambiente cómodo. El LED en el interior del depósito de agua se apagará. No hará ningún pitido. En el modo de reposo, tanto el botón de salida como el botón de vapor de nivel de humedad dejará de funcionar. Presione el botón de modo de reposo de nuevo para salir del modo de sueño.

Bloqueo de control

Toque para bloquear todas las demás botones de control. Esto evitará que cualquier botón sea presionado por accidente. Un LED blanco en la pantalla indica que el control está en modo de bloqueo. Toque el botón de bloqueo de control por 2 segundos para desactivar el modo de bloqueo.

Contenedor del aceite esencial

Ponga unas gotas de aceite esencial en el envase del aceite esencial. Por favor, no poner el aceite directamente en el tanque del agua, ya que es corrosivo y puede causar daños en el interior.

Importante

- No exceda el nivel máximo al agregar agua.
- Deje de usarlo cuando el nivel del agua es bajo.
- No encienda el humidificador cuando el tanque de agua no está en su lugar.

- No echar jamás agua a más de 40°C/104° F para evitar posibles daños o mal funcionamiento del dispositivo.
- No vierta agua a través de la boquilla de niebla. Limpie el agua fuera del cuerpo con un paño seco.
- Cuando la temperatura ambiente es de 0 °C/32°F o menos, por favor vaciar el agua de la unidad, ya que el hielo puede dañar los componentes.
- No coloque metales, productos químicos o detergentes en el agua para evitar cualquier posible daño o mal funcionamiento del dispositivo.
- Cuando el depósito de agua está lleno, no lo mueva ya que el agua podría desbordarse sobre el cuerpo y causar daños.
- No agregue agua a través de la boquilla directamente del grifo.
- Después de cada uso, apague la unidad y desconecte la toma de corriente.
- No vierta agua en el tanque de agua cuando el aparato está encendido o cuando el adaptador de alimentación está enchufado.
- Cuando el depósito de agua está lleno, la unidad puede trabajar de 7 a 12 horas continuas sin necesidad de una recarga.

Limpieza del tanque de agua

Antes de limpiar, asegúrese de que la unidad está apagada y el adaptador de alimentación está desconectado

- Limpie el tanque de agua regularmente (se recomienda una vez por cada 2-3 semanas): Retire el tapón del tanque de agua, limpie la cal, y enjuague con agua limpia.
- Limpieza de la base (se recomienda una vez por semana): Limpie la base con un paño suave humedecido con un detergente suave y enjuagar con agua limpia.
- Limpieza del humidificador: Enjuague con un paño suave en agua tibia y limpie las manchas superficiales. Usted puede limpiar directamente la boquilla con agua del grifo.
- Almacenamiento del humidificador: Cuando la unidad no se ha utilizado durante mucho tiempo, limpie y seque la unidad y guárdelo en un lugar seco y en el embalaje original.

Guía para resolver problemas

Problema	Causas	Soluciones
No sale vapor	Ninguna fuente de energía	Conectar adaptador de corriente
	No se enciende la alimentación	Tocar el botón de encendido para encender el humidificador
	Agua baja	Apagar y se colocarse en un lugar bien ventilado por 10 minutos
	Presión de agua irregular	Drenar toda el agua que queda dentro de la unidad de base después de cada uso
	El actual nivel de humedad es menor que el nivel de humedad ambiente	Ajustar el nivel de humedad prefijado sobre el nivel de humedad ambiente o desactivar esta función
Vapor anormal	Agua supera el nivel máximo	Drenar un poco de agua
	Manchado construido en el interior del tanque de agua	Limpia el tanque de agua de acuerdo con las instrucciones
	El filtro de aire está bloqueado por el polvo	Limpia el filtro de aire
Fuga de agua	Deposito no tapado adecuadamente	Poner el casquillo en la tapa correctamente
	La temperatura y la humedad del ambiente es demasiado alta	Mover la unidad a un área bien ventilada

Olor malo/ extraño	La unidad es nueva	Limpia el tanque de agua según las instrucciones, usarlo después de secarlo al aire
	Agua sucia	Limpia el tanque de agua según las instrucciones, usar agua limpia
El vapor o gotas de agua se forman alrededor del dispositivo	Salida de alta de vapor	Ajustar la salida de vapor a baja
	Agua contaminada	Usar agua limpia
El nivel de humedad presente no puede ser alcanzado debido al ambiente externo	El tamaño de la habitación es demasiado grande o el aire fluye demasiado rápido	Limitar a 50 metros cuadrados o salas más pequeñas, cerrar las ventanas y puertas para reducir la ventilación de aire

Garantía

TaoTronics ofrece una garantía limitada de 12 meses para este producto desde la fecha de compra original. Si su producto resulta defectuoso, póngase en contacto con nuestro equipo de atención al cliente por correo electrónico.

Sólo podemos ofrecer servicios de postventa de los productos que se venden por TaoTronics o TaoTronics autorizados minoristas y distribuidores. Si usted ha comprado su unidad desde un lugar diferente, por favor póngase en contacto con el vendedor directamente para cuestiones de retorno y de garantía.

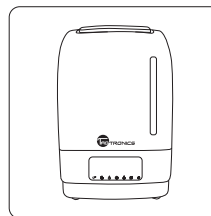
IT

Grazie per aver scelto l'**Umidificatore a Ultrasuoni TaoTronics TT-AH006**. Vi invitiamo a leggere attentamente il seguente manuale e a conservarlo per consultarlo in futuro

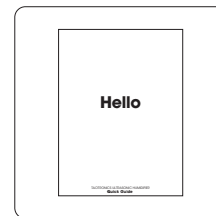
Caratteristiche

- Design unico e contemporaneo per la casa e l'ufficio
- Largo serbatoio capacità 6L con 3 livelli di vaporizzazione
- Display touch control con indicatore dello stato LED
- Livello umidità preimpostato
- Modalità notte
- Modalità vaporizzazione a caldo/ a freddo
- Protezione automatica quando il serbatoio è rimosso
- Contenitore olio essenziale separato
- Protezione basso livello dell'acqua
- Filtro integrato rimuove batteri e cattivi odori

Contenuto della Confezione



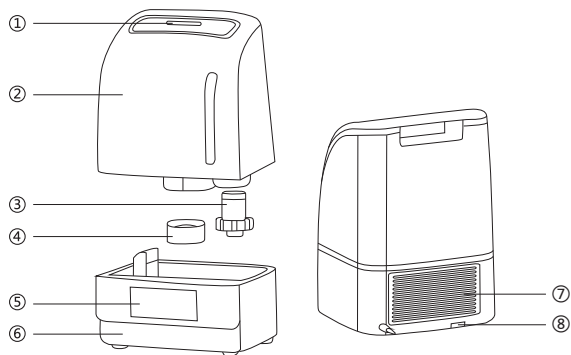
1x Umidificatore a
Ultrasuoni TaoTronics
(Modello: TT-AH006)



1x Guida Utente

Schema del Prodotto

- ① Beccuccio
- ② Serbatoio
- ③ Tappo del Serbatoio
- ④ Filtro dell'Acqua
- ⑤ Pannello di Controllo
- ⑥ Corpo Principale
- ⑦ Filtro dell'Aria
- ⑧ Contenitore Olio Essenziale



Specifiche Tecniche

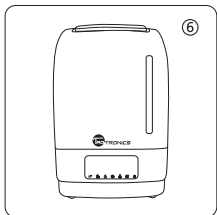
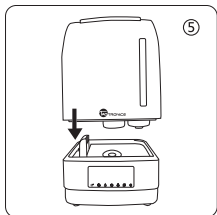
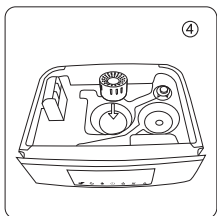
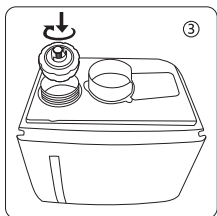
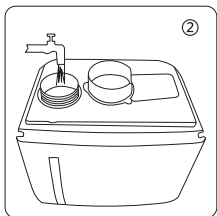
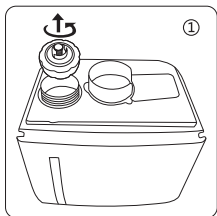
Modello	TF-AH006
Voltaggio Operativo	AC 230V / 50Hz
Potenza	Vaporizzazione a Freddo: 35W Max Vaporizzazione a Caldo: 105W Max
Volume dell'Acqua del Serbatoio	6L
Uscita di Vapore	Livello 1: 120±30mL/h Livello 2: 250±30mL/h Livello 3: 350±30mL/h
Tempo di Funzionamento	Livello 1: 45 ore Livello 2: 20 ore Livello 3: 15 ore
Livello del Rumore	≤38dB(A)

Funzionamento

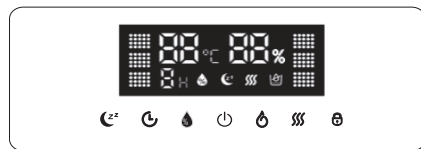
- Posizionare il dispositivo su una superficie piana.
- Sollevare il serbatoio e rimuoverne il tappo posizionato sul fondo.
- Riempire il serbatoio con acqua pulita. Rimettere il tappo nel serbatoio e posizionarlo nuovamente sul corpo principale.
- Quando l'unità è connessa ad una presa di alimentazione, l'umidificatore emetterà un breve "beep".
- L'indicatore di basso livello dell'acqua potrebbe accendersi a causa del tempo necessario perché l'acqua riempi la tanica interna del corpo principale. Attendere che la luce smetta di lampeggiare.
- Quando l'acqua viene rimossa dal serbatoio, il circuito di sicurezza interno entra in azione per proteggere l'unità. La corrente del circuito principale e la ventilazione saranno interrotte. Il getto di vapore cesserà e l'indicatore di basso livello dell'acqua comincerà a lampeggiare.

- Se si desidera utilizzare nuovamente l'umidificatore, scollegarlo dall'alimentazione e aggiungere acqua pulita nel serbatoio. Assicurarsi di svuotare interamente il serbatoio prima di riempirlo con acqua pulita.

Nota: Se si necessita di spostare l'umidificatore, scollegarlo dall'alimentazione e spostare l'intera unità. Non spostare l'umidificatore se in funzione.



Pannello di Controllo



Accensione

Premere il tasto di accensione per accendere/spingere il dispositivo.

Vaporizzazione

Quando l'umidificatore è acceso, premere il tasto Vaporizzazione per selezionare uno dei 3 livelli di vaporizzazione.

Vaporizzazione a Caldo

Premere il tasto Vaporizzazione a caldo e l'umidificatore scalderà il getto di vapore a 38°C.

Nota: Il tempo necessario perché il vapore si riscaldi è di 30 minuti. La Vaporizzazione a caldo può aumentare la velocità d'umidificazione del 15-20%, ma utilizza più energia della Vaporizzazione a freddo.

Timer

Premere il tasto del timer per impostare un timer automatico da 1 a 9 ore. Selezionare CH per disattivare il timer. Una volta selezionato, l'icona del timer lampeggerà per 5 secondi.

Livello d'Umidità

Premere il tasto del Livello d'Umidità per impostare il livello d'umidità desiderato per l'ambiente. Una volta impostato, l'icona del livello d'umidità lampeggerà per 5 secondi. Il getto di vapore continuerà fino a che il livello di umidità preimpostato non sia raggiunto. Selezionare -% per disattivare questa funzione.

Modalità Notte

Premere il tasto della Modalità Notte per attivare quest'ultima. In Modalità Notte, l'umidificatore adatterà automaticamente l'emissione di vapore al livello d'umidità dell'ambiente circostante per mantenerlo agevole. Il LED interno del serbatoio si spegnerà. Il "beep" dell'umidificatore sarà interrotto. In modalità notte, sia il tasto del livello di umidità sia il tasto vaporizzazione saranno disattivati. Premere nuovamente il tasto della Modalità Notte per uscire da tale modalità.

Blocco Comandi

Premere il tasto per bloccare tutti gli altri tasti di controllo. Ciò impedirà che i tasti siano premuti accidentalmente. Il LED bianco sul display indica che i tasti di controllo sono bloccati. Premere il tasto del Blocco Comandi per 2 secondi per disattivare la modalità Blocco Comandi.

Contenitore Olio Essenziale

Versare delle gocce di olio essenziale nell'apposito contenitore. Non versare l'olio essenziale direttamente nel serbatoio dell'acqua. La sua natura corrosiva potrebbe danneggiare il prodotto.

Importante

- Non riempire d'acqua il serbatoio oltre il livello massimo riportato nello stesso.
- Interrompere l'uso quando il livello dell'acqua nel serbatoio è insufficiente.
- Non accendere il deumidificatore se il serbatoio non è sulla base.
- Non aggiungere acqua con una temperatura superiore di 40°C / per evitare eventuali possibili danni o malfunzionamenti del dispositivo.
- Non versare acqua attraverso il beccuccio del vapore. Rimuovere ogni traccia di acqua fuori dal dispositivo con un panno asciutto.
- Quando la temperatura interna della stanza è di 0°C, rimuovere l'acqua dall'unità per evitare che il ghiaccio danneggi i componenti del dispositivo.
- Non introdurre metalli, sostanze chimiche o detergenti nell'acqua per evitare possibili danni o malfunzionamenti del dispositivo.

- Non muovere il serbatoio se è pieno d'acqua onde evitare che questa fuoriesca dal serbatoio e danneggi il dispositivo finendo negli ingranaggi del TF-AH006.
- Non aggiungere acqua attraverso il beccuccio da sotto il rubinetto.
- Dopo ogni utilizzo, spegnere il deumidificatore e staccare il cavo di alimentazione dalla presa.
- Non aggiungere acqua quando il deumidificatore è acceso o collegato alla presa.
- A serbatoio pieno, il deumidificatore può funzionare per 7-12 ore senza dover essere riempito nuovamente.

Pulizia del Serbatoio

Prima della pulizia, accertarsi che il dispositivo sia spento e scollegato dalla presa di corrente.

- Pulire il serbatoio con regolarità (raccomandato, una ogni 2-3 settimane): Rimuovere l'acqua dal serbatoio, pulire il calcare e risciacquare con acqua pulita.
- Pulizia della base (raccomandato una volta ogni settimana): Asciugare la base con un panno morbido leggermente imbevuto da un detergente e risciacquare con acqua pulita.
- Pulizia del deumidificatore: Bagnare un panno morbido con acqua temperata e rimuovere ogni tipo di macchia. È possibile sciacquare il beccuccio sotto acqua corrente del rubinetto.
- Conservazione del deumidificatore: Quando l'unità non è in uso per un periodo prolungato, pulire e asciugarla e in un secondo momento, conservarla all'interno della propria confezione in un posto asciutto.

Risoluzione dei Problemi

Problema	Cause	Soluzioni
Mancanza di vapore	Mancanza di alimentazione	Collegare all'alimentazione
	Dispositivo spento	Premere il pulsante di accensione per accendere l'umidificatore
	Acqua insufficiente	Aggiungere acqua nel serbatoio
	Dispositivo in surriscaldamento	Spegnere e collocare in una zona ventilata per 10 minuti
	Pressione dell'acqua non regolare	Svuotare interamente il serbatoio dopo ogni utilizzo
	Il livello di umidità preimpostato è inferiore a quello dell'ambiente circostante	Impostare un livello di umidità superiore a quello dell'ambiente circostante o disattivare questa funzione
Vapore non regolare	Acqua in eccesso	Ridurre l'acqua nel serbatoio
	Macchie di sporco nel serbatoio	Pulire il serbatoio come da istruzioni
	Entrate d'aria bloccate da polvere	Pulire le entrate d'aria
Perdite d'acqua	Tappo non chiuso correttamente	Chiudere il tappo in maniera corretta
	Temperatura e umidità dell'ambiente troppo elevate	Collocare l'unità in una zona più ventilata

Cattivo/strano odore	Prodotto nuovo	Pulire il serbatoio come da istruzioni, utilizzare il dispositivo dopo averlo asciugato a secco
	Acqua sporca nel serbatoio	Pulire il serbatoio come da istruzioni, utilizzando acqua pulita
Vapore o gocce d'acqua attorno al dispositivo	Emissione eccessiva di vapore	Diminuire l'emissione di vapore
	Acqua contaminata nel serbatoio	Utilizzare acqua pulita
Il livello di umidità preimpostato non può essere raggiunto a causa di condizioni di origine esterna	Taglia della stanza troppo grande o soggetta a eccessiva corrente esterna	Limitarsi a stanze di 50 metri quadrati o più piccole, chiudere porte e finestre per limitare l'aerazione della stanza.

Garanzia

TaoTronics fornisce per questo prodotto, una garanzia limitata di 12 mesi dalla sua data d'acquisto. In caso di difetti del prodotto, si prega di contattare via email il nostro team di supporto clienti.

Forniamo servizio di post vendita esclusivamente per prodotti venduti da TaoTronics o da distributori e rivenditori autorizzati TaoTronics. Se acquistati da terzi, vi invitiamo a rivolgervi al vostro venditore per casi attinenti alla restituzione del prodotto e questioni sulla garanzia.

TECHNOLOGY ENHANCES LIFE

FCC Compliance

This device complies with Part 15 of the FCC Rules. Operation is subject to the following two conditions: (1) This device may not cause harmful interference, and (2) this device must withstand any interference received, including interference that may cause undesired operation.



MADE IN CHINA