



DTB-148

denver.eu

March/2024



FR

Cet appareil,
ses accessoires
et ses batteries
sont recyclables

À DÉPOSER
EN MAGASIN



OU

À DÉPOSER
EN DÉCHÈTERIE



Points de collecte sur www.quefairedesdechets.fr
Privilégiez la réparation ou le don de votre appareil !

Sicherheitshinweise

Bitte lesen Sie die Sicherheitshinweise vor der ersten Verwendung des Produkts aufmerksam durch und bewahren Sie die Anleitung zum späteren Nachschlagen auf.

1. Dieses Produkt ist kein Spielzeug. Bewahren Sie das Produkt außerhalb der Reichweite von Kindern auf.
2. **Warnung:** Dieses Produkt enthält AAA-Batterien. Verwenden Sie nur AAA-Batterien für die Fernbedienung.
3. Bewahren Sie das Produkt und die Batterien außerhalb der Reichweite von Kindern und Haustieren auf, um Kauen und Verschlucken zu vermeiden.
4. Verwenden Sie niemals alte und neue Batterien oder verschiedene Batterietypen gleichzeitig. Nehmen Sie die Batterien heraus, wenn Sie das System für längere Zeit nicht verwenden. Überprüfen Sie die Polarität (+/-) der Batterien, wenn Sie sie in das Produkt einsetzen. Falsches Einsetzen kann eine Explosion verursachen.
5. Die Betriebs- und Lagertemperatur des Produkts liegt zwischen 0 und 40 °C. Eine Unter- oder Überschreitung dieser Temperatur kann die Funktion beeinträchtigen.
6. Verwenden Sie nur das Original-Netzteil, das mit dem Modell geliefert wird.
7. Öffnen Sie keinesfalls das Produkt: Das Gerät kann Teile mit tödlicher Spannung enthalten.
8. Reparatur- und Wartungsarbeiten dürfen nur von qualifiziertem Personal durchgeführt werden.
9. Bitte beachten Sie, dass die Ein/Aus-Taste auf der Fernbedienung das Gerät nur in den Standby-Modus versetzt.
10. Wird das Steckernetzteil als Trennvorrichtung verwendet, muss die Trennvorrichtung stets leicht zugänglich sein. Achten Sie darauf, dass die Trennvorrichtung stets leicht zugänglich ist.
11. Vor Hitze, Wasser, Feuchtigkeit und direkter Sonneneinstrahlung schützen!
12. Der Blitz im gleichseitigen Dreieck weist auf gefährliche Hochspannung im Gerät hin, die zu Stromschlag führen kann. Zur Vermeidung von Stromschlag Gerätegehäuse nicht öffnen. Es befinden sich keine vom Verbraucher wartbaren Teile im Innern des Geräts. Reparatur und Wartung nur durch Fachpersonal.

1. Steuerelemente

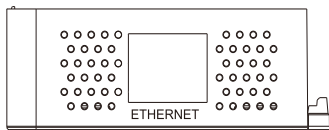
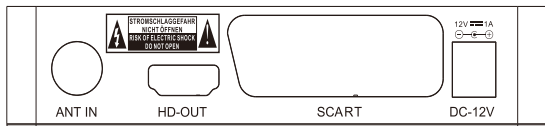
Frontblende



• USB

USB-Anschluss

Rückseite



ANT IN

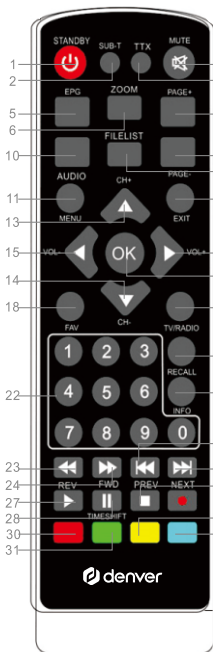
HD OUT

SCART

DC - 12 V für das Netzteil

ETHERNET

2. Fernbedienung

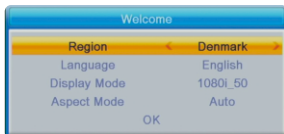


1. STANDBY: Ein- und Ausschalten in den Stand-by-Modus
2. SUBTITLE: Untertitelsprache wählen
3. STUMMSCHALTUNG: Audiowiedergabe stumm schalten oder einschalten.
4. TTX
5. EPG: Elektronische Programmzeitschrift
6. ZOOM
7. P+: Seite aufwärts
8. P-: Seite abwärts
9. FILELIST
10. AUDIO: Audiosprache oder Audiomodus wählen
11. MENU: Hauptmenü aufrufen
12. Verlassen: Aktuelles Menü verlassen
13. CH+: Kanalwahl aufwärts
14. CH-: Kanalwahl abwärts
15. 16. V+/-: Änderung der Lautstärke
17. OK
18. FAV: Favoritenliste aufrufen
19. TV/RADIO
20. RECALL: Rückkehr zum vorherigen Programm
21. INFO: Anzeige von Informationen zum aktuellen Programm
22. Zifferntasten (0~9): Kanal oder Einstellung wählen
23. REV: Zurück
24. FWD: Vorwärts
25. PRVE: Rückkehr zur vorherigen Seite
26. Weiter
27. 28. Wiedergabe/Pause
29. STOP
30. 31. 32. 33. Multifunktionstaste

3. Grundlegende Funktionen

3.1 Erstinstallation

Zuerst müssen über die Einstellungen einige wichtige Konfigurationen vorgenommen werden. Sie enthalten wie in nachstehender Abbildung gezeigt verschiedene Optionen:



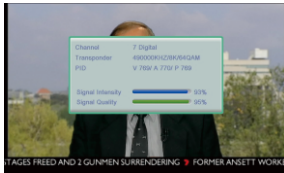
Hier können Sie Region, Sprache, Anzeigemodus und Bildseitenverhältnis auswählen. Wenn Sie die Einstellung vorgenommen haben, dann können Sie über „OK“ wie in nachstehender Abbildung gezeigt nach Sendern suchen lassen:



3.2 Anzeige der Programminformationen

Drücken Sie die Taste „INFO“, um sich während der normalen Wiedergabe eines Senders die Programminformationen des aktuellen Senders anzeigen zu lassen.

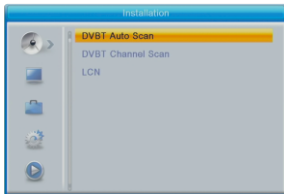




4. Installation

Sie können zwischen den beiden nachfolgenden Installationsmodi auswählen:

1. DVBT-Kanal-Scan
2. Automatischer DVBT-Scan



Durch Drücken der „Rechts“-Taste gelangen Sie in dieses Menü, wo Sie die „Hoch/Runter/Rechts/Links“-Taste drücken können, um die nachstehenden Funktionen auszuwählen und zu ändern:

DVBT-Kanal-Scan

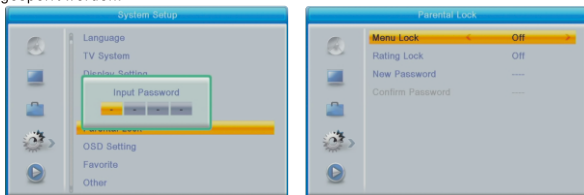
Automatischer DVBT-Scan

LCN – Ein- oder Ausschalten

5. Anwendung

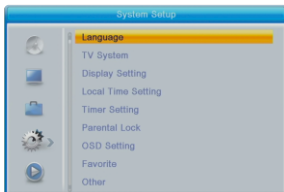
Kindersicherung

1. Das Standardpasswort lautet „0000“. Master-Passwort „3327“
2. Bei aktivierter „Menüsperre“ können Sie das Menü der Kanalbearbeitung und Kanalsuche sperren.
3. Durch Auswahl der Kindersicherung „18 Jahre“ können Erwachsenenprogramme gesperrt werden.



6. System-Setup

Das System-Einstellmenü bietet Ihnen die nachstehend gezeigte bequeme Möglichkeit der Systemeinstellung:



Drücken Sie die „Rechts“-Taste, um zu diesem Menü zu wechseln und die „Hoch/Runter“-Taste, um den gewünschten Menüpunkt auszuwählen und wie gewünscht zu bearbeiten.

Sprache

TV-System

Einstellung Anzeige

Einstellung Ortszeit

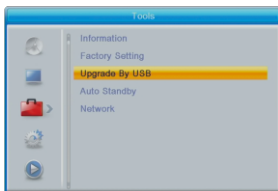
Timereinstellung

Kindersicherung

OSD-Einstellung

7. Softwareaktualisierung

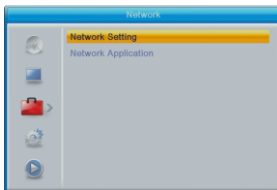
USB-Aktualisierung



Bitte stellen Sie sicher, dass das Gerät während der Aktualisierung nicht ausgeschaltet wird; nach Fertigstellung der Aktualisierung startet das System automatisch mit der neuen Firmware neu

8. Netzwerk

Wenn Sie in das Menü Netzwerk wechseln, dann wird nachstehend gezeigte Oberfläche angezeigt:



1. Unter Netzwerkeinstellung können Sie den Netzwerktyp einstellen und grundlegende Netzwerkeinstellungen vornehmen.
2. Unter Netzwerkanwendungen finden Sie kleine Programme wie beispielsweise Wetter, die ihre Daten aus dem Netzwerk beziehen.

Bitte beachten - Technische Änderungen am Produkt, Irrtümer und Auslassungen im Handbuch vorbehalten.

ALLE RECHTE VORBEHALTEN, URHEBERRECHTE DENVER A/S



Elektrische und elektronische Geräte sowie Batterien enthalten Materialien, Komponenten und Substanzen, welche für Sie und Ihre Umwelt schädlich sein können, sofern die Abfallmaterialien (entsorgte elektrische und elektronische Altgeräte sowie Batterien) nicht korrekt gehandhabt werden.

Elektrische und elektronische Geräte sowie Batterien sind mit der durchgestrichenen Mülltonne, wie unten abgebildet, kenntlich gemacht. Dieses Symbol bedeutet, dass elektrische und elektronische Altgeräte sowie Batterien nicht mit dem Hausmüll entsorgt werden dürfen, sie müssen separat entsorgt werden.

Als Endverbraucher ist es notwendig, dass Sie Ihre erschöpften Batterien bei den entsprechenden Sammelstellen abgeben. Auf diese Weise stellen Sie sicher, dass die Batterien entsprechend der Gesetzgebung recycelt werden und keine Umweltschäden anrichten.

Städte und Gemeinden haben Sammelstellen eingerichtet, an denen elektrische und elektronische Altgeräte sowie Batterien kostenfrei zum Recycling abgegeben werden können, alternativ erfolgt auch Abholung. Weitere Informationen erhalten Sie bei der Umweltbehörde Ihrer Gemeinde.

Hiermit erklärt Denver A/S, dass der Funkanlagentyp DTB-148 der Richtlinie 2014/53/EU entspricht. Der vollständige Text der EU-Konformitätserklärung ist unter der folgenden Internetadresse verfügbar:

[Bitte geben Sie „www.denver.eu“ ein. Klicken Sie dann auf das Suchen-SYMBOL in der oberen Leiste der Webseite und geben Sie hier die Modellnummer „DTB-148“ ein.](http://www.denver.eu)

Sie gelangen nun zur Produktseite. Die Funkanlagenrichtlinie (Richtlinie 2014/53/EU) finden Sie unter „downloads/other downloads“.

Betriebsfrequenzbereich: 177.5~858 MHz

Max. Ausgangsleistung: 10W

DENVER A/S

Omega 5A, Soeften

DK-8382 Hinnerup

Dänemark

www.facebook.com/denver.eu

AC/DC ADAPTER

Name des Herstellers oder Handelsmarke, Handelsregisternummer und Anschrift	Manufacturer's name: Heyuan Mao Two Power Co., Ltd Trade mark: MOERPS Commercial registration number: 91441602MA52BB18XT Address: 3 Floor, Unit B, Plant 6, Xifa C Area, Silver Tin Industrial Zone, Xixiang Street, Bao'an District, Shenzhen City, China
Modellidentifikator	MR-1201000EU
Eingangsspannung	100-240 Vac
Wechselstromfrequenz des AC-Eingangs	50/60 Hz
Ausgangsspannung	12.0 Vdc
Ausgangsstrom	1.0 A
Ausgangsleistung	12.0W
Durchschnittliche Effizienz bei Normallast	85.71%
Effizienz bei Niederlast (10 %)	77.78%
Leistungsaufnahme bei Nulllast	0.041

Contact

Nordics

Headquarter

Denver A/S
Omega 5A, Soeften
DK-8382 Hinnerup
Denmark

Phone: **+45 86 22 61 00**
(Push "1" for support)

E-Mail
For technical questions, please write to:
support.hq@denver.eu

For all other questions please write to:
contact.hq@denver.eu

Benelux

DENVER BENELUX B.V.

Barwoutswaarder 13C+D
3449 HE Woerden
The Netherlands

Phone: **0900-3437623**

E-Mail: **support.nl@denver.eu**

Spain/Portugal

DENVER SPAIN S.A

Ronda Augustes y Louis Lumiere, n° 23 – nave 16
Parque Tecnológico
46980 PATERNA
Valencia (Spain)

Spain

Phone: +34 960 046 883
Mail: **support.es@denver.eu**

Portugal:

Phone: **+35 1255 240 294**
E-Mail: **denver.service@satfiel.com**

Germany

Denver Germany GmbH Service

Max-Emanuel-Str. 4
94036 Passau

Phone: **+49 851 379 369 40**

E-Mail
support.de@denver.eu

Fairfixx GmbH

Repair and service
Rudolf-Diesel-Str. 3 TOR 2
53859 Niederkassel

(for TV, E-Mobility/Hoverboards/Balanceboards,
Smartphones & Tablets)

Tel.: **+49 851 379 369 69**

E-Mail: **denver@fairfixx.de**

Austria

Lurf Premium Service GmbH

Deutschstrasse 1
1230 Wien

Phone: **+43 1 904 3085**

E-Mail: **denver@lurfservice.at**

If your country is not listed above,
please write an email to
support@denver.eu



DENVER A/S
Omega 5A, Soeften
DK-8382 Hinnerup
Denmark

denver.eu
facebook.com/denver.eu

Version 1.1

