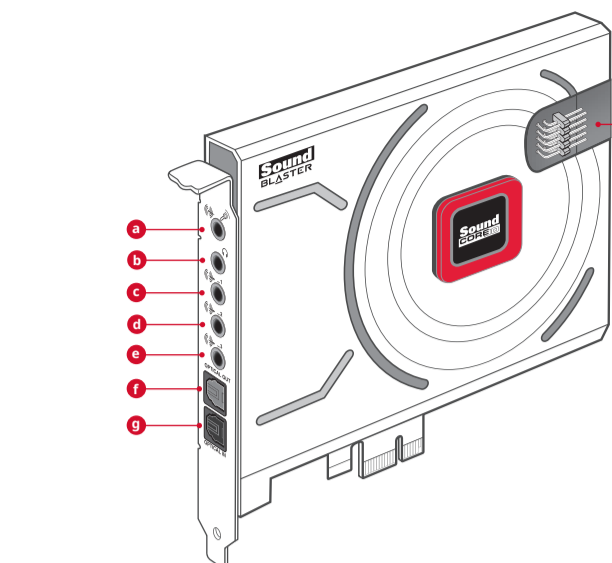


使用产品前请阅读使用说明
Model No. / 型號 / 型号: SB1500 声霸卡 / 聲霸卡

Quick Start Guide
PN 03SB15000005 RevA

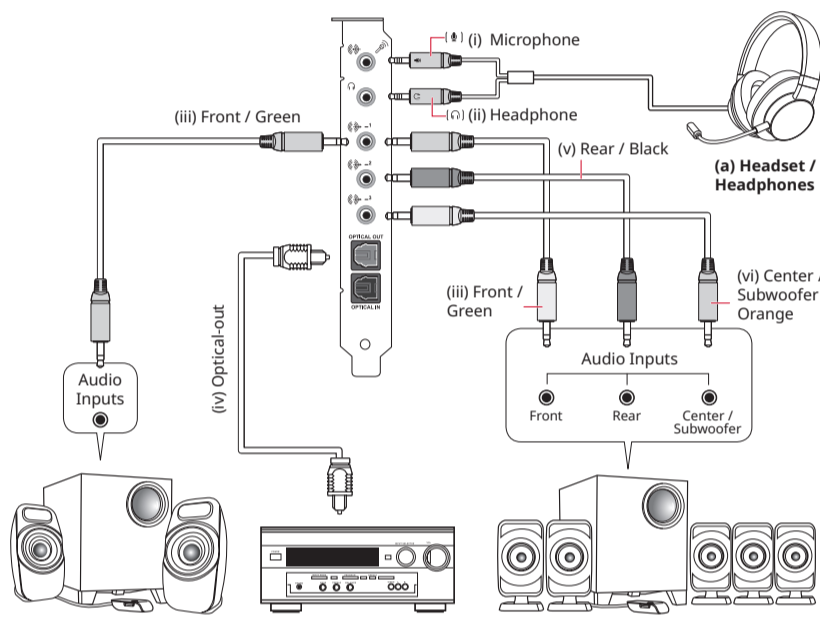
1. Overview



- (a) Line-in / Mic-in
- (b) Headphone Port
- (c) Front (L / R)
- (d) Rear (L / R)
- (e) Center / Subwoofer
- (f) Optical-out
- (g) Optical-in
- (h) Front Panel Header

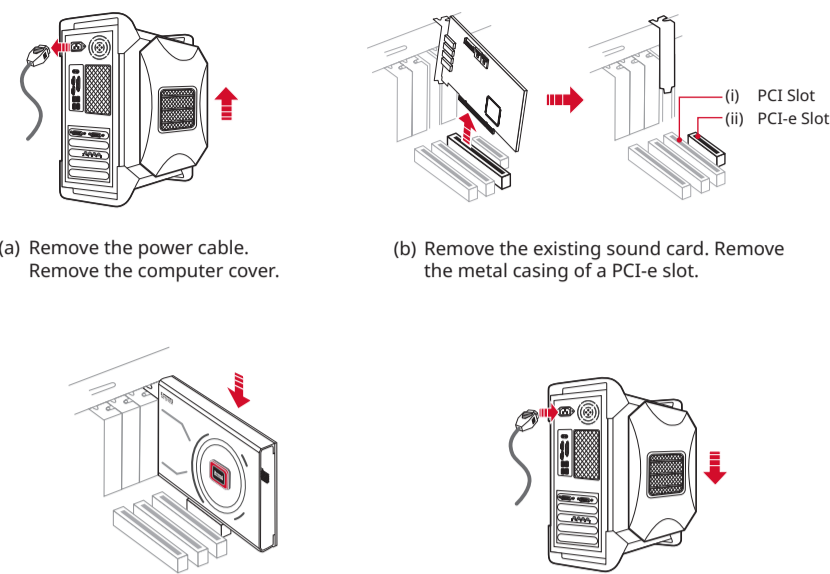
3. Connectivity

The revolutionary **Sound Core3D** Audio and Voice chipset accelerates **Sound Blaster Acoustic Engine** and **CrystalVoice** processing effects, drastically improving your gaming experience with more immersive gaming audio, and crystal clear voice communications.



(b) 2.1 Analog Speakers (c) AV Receiver (d) 5.1 Analog Speakers

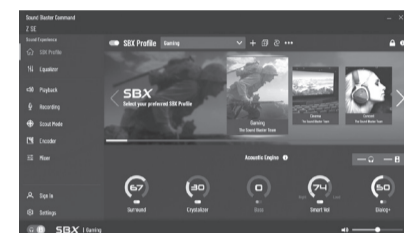
2. Installation



- (a) Remove the power cable. Remove the computer cover.
- (b) Remove the existing sound card. Remove the metal casing of a PCI-e slot.
- (c) Gently but firmly slot Sound Blaster Z SE sound card into the PCI-e slot.
- (d) Replace the outer casing. Reconnect the power cable.

4. Software Download

Unlock your Sound Blaster Z SE with Sound Blaster Command software. Download the software and its user manual at creative.com/support/SBZSE.



- With Sound Blaster Command, you can:
- Experience professionally-tuned audio presets for gaming, movies, and music
 - Personalize audio effects with Sound Blaster Acoustic Engine
 - Set up speakers and headphones configuration
 - Adjust playback and recording settings

Product Registration

Registering your product ensures you receive the most appropriate service and product support available. You can register your product within Sound Blaster Command software or at creative.com/register.

Technical & Customer Support Services

Visit creative.com/support to resolve and troubleshoot technical queries at **Creative's 24-hour** self-help Knowledge Base. You can also find Customer Support Services and other helpful information here.

Other Information

Supplementary documentation for this product includes a detailed user guide, DoC and safety and regulatory information. These documents can be downloaded from the creative.com/support/SBZSE site.

Keep this document for future reference.

This information in this document is subject to change without notice and does not represent a commitment on the part of Creative Technology Ltd. No part of this manual may be reproduced or transmitted in any form or by any means, electronic or mechanical, including photocopying and recording, for any purpose without the written permission of Creative Technology Ltd.

FR

1. Présentation

- (a) Entrée Ligne / Micro
- (b) Port casque
- (c) Avant (G / D)
- (d) Arrière (G / D)
- (e) Centre / Caisson de basses
- (f) Sortie optique
- (g) Entrée optique
- (h) Connecteur panneau avant

2. Installation

- (a) Retirez le câble d'alimentation. Retirez le capot de l'ordinateur.
- (b) Retirez la carte son existante. Retirez le boîtier métallique d'un emplacement PCI-e.
- (i) Emplacement PCI
- (ii) Emplacement PCI-e
- (c) Insérez délicatement mais fermement la carte son Sound Blaster Z SE dans l'emplacement PCI-e
- (d) Remettez le boîtier extérieur en place. Rebranchez le câble d'alimentation.

3. Connexion

Les circuits intégrés Voice et l'audio révolutionnaire **Sound Core3D** accélèrent les effets de traitement de **Sound Blaster Acoustic Engine** et de **CrystalVoice**, améliorant considérablement votre expérience de jeu avec un son de jeu plus immersif, et des communications vocales d'une netteté incroyable.

- (a) Casque / Écouteurs
- (b) 2.1 Haut-parleurs analogiques
- (c) AV Récepteur
- (d) Haut-parleur analogique 5.1
- (i) Microphone
- (ii) Casque
- (iii) Avant / Vert
- (iv) Sortie optique
- (v) Arrière / Noir
- (vi) Centre / Caisson de basse / orange

4. Téléchargement du logiciel

Déverrouillez votre Sound Blaster Z SE avec le logiciel Sound Blaster Command. Téléchargez le logiciel et son manuel d'utilisation sur creative.com/support/SBZSE.

- **Sound Blaster Command vous permet de :**
 - Bénéficier de pré-régleres audio paramétrés par des professionnels pour les jeux, les films et les musiques
 - Personnaliser des effets audio grâce à Acoustic Engine de Sound Blaster
 - Configurer la configuration des haut-parleurs et des écouteurs
 - Ajustez les paramètres de lecture et d'enregistrement

Enregistrement du produit

L'enregistrement de votre produit vous garantit de bénéficier du service et de l'assistance produit les plus appropriés disponibles. Vous pouvez enregistrer votre produit dans le logiciel Sound Blaster Command ou sur creative.com/register.

Services d'assistance technique et clientèle

Veillez vous rendre sur creative.com/support pour résoudre et dépanner toutes demandes techniques sur la base des connaissances autonomes de **Creative, ouverte 24 Hx24**. Vous pouvez également trouver des services d'assistance clientèle et d'autres informations utiles ici.

Conservez ce document pour pouvoir vous y référer ultérieurement.

Les informations contenues dans ce document sont susceptibles d'être modifiées sans préavis et n'engagent en rien la société Creative Technology Ltd. Aucune partie de ce manuel ne peut être reproduite ou transmise sous quelque forme ou par quelque moyen que ce soit, électronique ou mécanique, y compris la photocopie et l'enregistrement, à quelque fin que ce soit sans l'accord écrit de Creative Technology Ltd.

PL

1. Przegląd

- (a) Wejście liniowe / wejście mikrofonowe
- (b) Gniazdo słuchawkowe
- (c) Przód (L / P)
- (d) Tył (L / P)
- (e) Centralny / subwoofer
- (f) Wyjście optyczne
- (g) Wejście optyczne
- (h) Złącze panelu przedniego

2. Instalacja

- (a) Odłącz kabel zasilający. Zdejmij obudowę komputera.
- (b) Usuń istniejącą kartę dźwiękową. Zdejmij metalową obudowę gniazda PCI-e.
- (i) Gniazdo PCI
- (ii) Gniazdo PCI-e
- (c) Ostrożnie lecz stanowczo wciśnij kartę dźwiękową Sound Blaster Z SE w gniazdo PCI-e.
- (d) Załóż obudowę komputera. Podłącz ponownie kabel zasilający.

3. Połączenie

Rewolucyjny układ **Sound Core3D** Audio and Voice przyspiesza efekty przetwarzania **Sound Blaster Acoustic Engine** oraz **CrystalVoice**, znacznie poprawiając wrażenia z gier dzięki głębi dźwięku oraz niezwykle wyraźnej komunikacji głosowej.

- (a) Słuchawki / Zestaw słuchawkowy
- (b) Głośniki analogowe 2.1
- (c) Amplituner
- (d) Głośniki analogowe 5.1
- (i) Mikrofon
- (ii) Słuchawka
- (iii) Przedni / zielony
- (iv) Wyjście optyczne
- (v) Tylny / czarny
- (vi) Centralny/niskotonowy / pomarańczowy

4. Pobieranie oprogramowania

Uwolnij potencjał karty Sound Blaster Z SE za pomocą oprogramowania Sound Blaster Command. Pobierz oprogramowanie i instrukcję obsługi na stronie creative.com/support/SBZSE.

Z oprogramowaniem Sound Blaster Command możesz:

- Doświadczyć profesjonalnych sygnałów dźwiękowych dostrojonych specjalnie dla gier, filmów i muzyki
- Wybrać własne zaawansowane efekty dźwiękowe dzięki aplikacji Sound Blaster Acoustic Engine
- Ustawienia konfiguracji głośników i słuchawek
- Dostosuj ustawienia odtwarzania i nagrywania

Rejestracja produktu

Zarejestrowanie produktu zapewnia dostęp do obsługi i pomocy technicznej na najwyższym poziomie. Możesz zarejestrować swój produkt w oprogramowaniu Sound Blaster Command lub na stronie creative.com/register.

Pomoc techniczna i obsługa klienta

W witrynie creative.com/support znajdują się informacje, dzięki którym użytkownik może samodzielnie rozwiązywać i diagnozować problemy techniczne. Na tej stronie można także skorzystać z usług pomocy technicznej i znaleźć inne przydatne informacje.

Niniejszy dokument należy zachować na przyszłość.

Informacje zawarte w niniejszym dokumencie mogą ulec zmianie bez powiadomienia i nie stanowią zobowiązania ze strony firmy Creative Technology Ltd. Reprodukacja lub dystrybucja całości lub fragmentów niniejszego dokumentu, w dowolnej formie oraz w dowolny sposób, elektroniczny lub mechaniczny, w tym przez skserowanie lub nagrywanie do jakichkolwiek celów, jest zabroniona bez pisemnej zgody firmy Creative Technology Ltd.

DE

1. Überblick

- (a) Line-In / Mic-in
- (b) Kopfhöreranschluss
- (c) Vorne (L / R)
- (d) Hinten (L / R)
- (e) Center / Subwoofer
- (f) Optischer Ausgang
- (g) Optischer Eingang
- (h) Frontplattenanschluss

2. Installation

- (a) Entfernen Sie das Netzkabel. Entfernen Sie die Computerabdeckung.
- (b) Entfernen Sie die vorhandene Soundkarte. Entfernen Sie das Metallgehäuse eines PCI-e-Steckplatzes.
- (i) PCI-Steckplatz
- (ii) PCI-e-Steckplatz
- (c) Sound Blaster Z SE Soundkarte vorsichtig aber fest in den PCI-e-Steckplatz einstecken.
- (d) Ersetzen Sie das äußere Gehäuse. Schließen Sie das Netzkabel wieder an.

3. Verbindung

Der revolutionäre **Sound Core3D** Audio- und Voice-Chipsatz beschleunigt **Sound Blaster Acoustic Engine** und **CrystalVoice** Verarbeitungseffekte, wodurch Sie beim Gaming noch intensiver in die Klangkulisse mit einbezogen werden und mit kristallklarer Stimme kommunizieren können.

- (a) Headset / Kopfhörer
- (b) 2.1-Analog-Lautsprecher
- (c) AV-Receiver
- (d) 5.1-Analoglautsprecher
- (i) Mikrofon
- (ii) Kopfhörer
- (iii) Vorn / Grün
- (iv) Optischer Ausgang
- (v) Hinten / Schwarz
- (vi) Center / Subwoofer / Orange

4. Software herunterladen

Entsperren Sie Ihren Sound Blaster Z SE mit der Sound Blaster Command-Software. Laden Sie die Software und das Benutzerhandbuch unter creative.com/support/SBZSE herunter.

Mit Sound Blaster Command können Sie Folgendes:

- Genießen Sie die professionell abgestimmte Audio-Voreinstellungen für Spiele, Filme und Musik
- Personalisieren Sie die Audio-Effekte mit der Sound Blaster Acoustic Engine
- Richten Sie die Konfiguration der Lautsprecher und Kopfhörer ein
- Passen Sie die Wiedergabe- und Aufnahmeinstellungen an

Produktregistrierung

Registrieren Sie das erworbene Produkt um sicherzustellen, dass Sie optimalen Service und Produktunterstützung erhalten. Sie können Ihr Produkt in der Sound Blaster Command-Software oder unter creative.com/register registrieren.

Technischer Support und Kundendienst

Besuchen Sie creative.com/support, um mit Hilfe der rund um die Uhr verfügbaren Knowledge Base von Creative technische Fragen und Probleme in Selbsthilfe klären zu können. Dort finden Sie auch den Kundendienst und weitere hilfreiche Themen.

Bewahren Sie dieses Dokument zur späteren Referenz auf.

Die in diesem Dokument enthaltenen Informationen können ohne vorherige Ankündigung geändert werden und stellen keine Verpflichtung seitens Creative Technology Ltd. dar. Ohne schriftliche Erlaubnis von Creative Technology Ltd. darf kein Teil dieses Handbuchs für jegliche Zwecke vervielfältigt oder übertragen werden, unabhängig davon, auf welche Art und Weise oder mit welchen Mitteln (elektronisch oder mechanisch) dies geschieht.

CZ

1. Přehled

- (a) Linkový vstup / mikrofonní vstup
- (b) Port pro sluchátka
- (c) Přední (L / P)
- (d) Zadní (L / P)
- (e) Středový / subwoofer
- (f) Optický výstup
- (g) Optický vstup
- (h) Patice na předním panelu

2. Instalace

- (a) Odpojte napájecí kabel. Sejměte kryt počítače.
- (b) Vyjměte stávající zvukovou kartu. Sejměte kovové pouzdro patice PCI-e.
- (i) Patice PCI
- (ii) Patice PCI-e
- (c) Jemně, avšak pevně zasuněte zvukovou kartu Sound Blaster Z SE do patice PCI-e.
- (d) Vraťte vnější pouzdro na místo. Znovu připojte napájecí kabel.

3. Připojení

Převratná čipová sada **Sound Core3D** Audio and Voice akceleruje zpracování efektů **Sound Blaster Acoustic Engine** a **CrystalVoice**, podstatně vylepšuje herní zážitek hlubším herním zvukem a krystalově čistou hlasovou komunikací.

- (a) Sluchátka s mikrofonem / sluchátka
- (b) 2.1kanálové analogové reproduktory
- (c) AV přijímač
- (d) 5.1kanálové analogové reproduktory
- (i) Mikrofon
- (ii) Sluchátka
- (iii) Přední / zelený
- (iv) Optický výstup
- (v) Zadní / černý
- (vi) Střední / subwoofer / oranžový

4. Stažení softwaru

Sound Blaster Z SE odemknete softwarem Sound Blaster Command. Software a uživatelskou příručku si stáhnete z webu creative.com/support/SBZSE.

Sound Blaster Command vám umožní:

- Používat profesionálně vyladěné předvolby zvuku pro hraní her, filmy a hudbu
- Přizpůsobit si zvukové efekty pomocí modulu Sound Blaster Acoustic Engine
- Nastavit konfigurační reproduktorů a sluchátek
- Upravovat nastavení přehrávání a nahrávání

Registrace produktu

Registrací svého produktu si zajistíte možnost využití nejvhodnějšího dostupného servisu a podpory. Produkt můžete zaregistrovat v softwaru Sound Blaster Command nebo na stránce creative.com/register.

Služby technické a zákaznické podpory

Na stránkách creative.com/support naleznete řešení technických dotazů v **nepetržité fungující** samoobslužné znalostní bází společnosti **Creative**. Také tam najdete služby zákaznické podpory a mnoho užitečných informací.

Tento dokument si ponechte pro pozdější použití.

Informace v tomto dokumentu se mohou bez upozornění změnit a ze strany společnosti Creative Technology Ltd. doloženo reprodukovat ani přenášet v žádné formě a žádnými prostředky, ať už elektronickými nebo mechanickými, včetně fotokopii a pořizování záznamů, bez ohledu na účel takového počínání.

SK

1. Prehľad

- (a) Vstup pre lineárne zapojenie / vstup pre mikrófon
- (b) Vstup pre slúchadlá
- (c) Predné (ľavý / pravý)
- (d) Zadné (ľavý / pravý)
- (e) Stredný reproduktor / subwoofer
- (f) Optický - výstup
- (g) Optický vstup
- (h) Rozhranie na pripojenie predného panelu

2. Inštalácia

- (a) Odpojte napájací kábel. Odstráňte kryt počítača.
- (b) Odstráňte existujúcu zvukovú kartu. Vyberte kovové puzdro z otvoru PCI-e.
- (i) Slot PCI
- (ii) Slot PCI-e
- (c) Jemne, ale pevne zasunúť zvukovú kartu Sound Blaster Z SE do slotu PCI-e.
- (d) Vymeňte vonkajší kryt. Znova pripojte napájací kábel.

3. Pripojenie

Revolučná zvuková a hlasová čipová súprava **Sound Core3D** akceleruje efekty **Sound Blaster Acoustic Engine** a **CrystalVoice**, čím drasticky zlepšuje váš dojem pri hrani impresívnymi sprievodnými zvukmi a krystalovo čistou hlasovou komunikáciou.

- (a) Náhlavná súprava / slúchadlá
- (b) 2.1 analogové reproduktory
- (c) ričmač AV
- (d) 5.1 Analogové reproduktory
- (i) Mikrofon
- (ii) Slúchadlo
- (iii) Predný / zelený
- (iv) Optický - výstup
- (v) Zadný / čierny
- (vi) Stred / subwoofer / oranžová

4. Stiahnutie softvéru

Prostredníctvom softvéru Sound Blaster Z SE so Sound Blaster Command. Softvér si spolu s návodom na použitie stiahnite na adrese creative.com/support/SBZSE.

Čo dokáže Sound Blaster Command?

- Vyskúšajte profesionálne vyladené zvukové predvolby pre hry filmy a hudbu
- Budete si môcť prispôsobiť zvukové efekty pomocou nástroja Sound Blaster Acoustic Engine
- Nastavíte si konfiguráciu reproduktorov a slúchadiel
- Prispôbit nastavenia prehrávania a nahrávania

Registrácia produktu

Registrácia produktu si zabezpečíte prístup k tým najvhodnejším dostupným službám a podpore produktu. Svoj produkt môžete zaregistrovať v rámci softvéru Sound Blaster Command alebo na adrese creative.com/register.

Technická podpora a zákaznický servis

Navštívte adresu **Creative's 24-hour** a vyriešte technické požiadavky v samoobslužnej non-stop znalostnej databáze. Nájdete tam aj služby zákaznické podpory a ďalšie užitočné informácie.

Tento dokument si uschovajte na budúce použitie.

Informácie uvedené v tomto dokumente sa môžu zmeniť bez predchádzajúceho upozornenia a nepredstavujú záväzok spoločnosti Creative Technology Ltd. Bez písomného súhlasu spoločnosti Creative Technology Ltd. sa žiadna časť tohto návodu nesmie reprodukovat ani prenášať na žiadny účel žiadnou formou ani spôsobom, elektronicky ani mechanicky, vrátane fotokopiovania a nahrávania.

