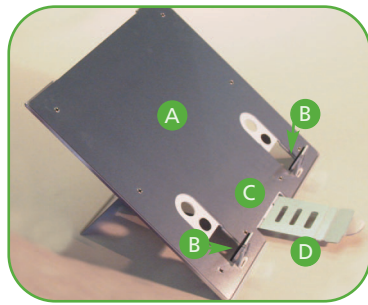


FlexTop

Gebruiksaanwijzing / Gebrauchsanweisung / Instructions



- A. Voorzijde FlexTop laptophouder
- B. Steuntjes
- C. Nokje
- D. Insteltong



- A. Vorderansicht FlexTop Laptophalter
- B. Halterungen
- C. Rasterlippe
- D. Zunge zum Einstellen

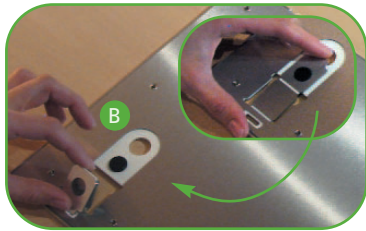


- A. Front side FlexTop laptop stand
- B. Laptop supports
- C. Tab
- D. Adjustment Tongue

Niet-geïntegreerd gebruik

Verwendung als eigenständiges Gerät

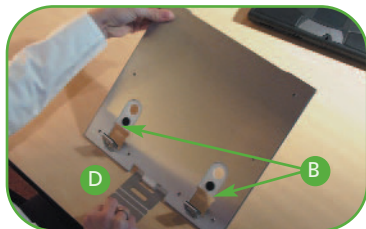
Non-integrated use



- 1** Til de steuntjes (B) aan de voorzijde op, klap deze om en steek ze in de uitsparing.

Heben Sie die Halterungen (B) an. Klappen Sie sie um. Stecken Sie die Halterungen in abgewinkelter Stellung mit der Unterseite in der Nute fest.

Lift the laptop supports (B) on the front side to the upright position. Fold the top half towards you. Then fit the tabs in the small notch.



- 2** Trek de insteltong (D) naar voren door deze eerst naar onderen en daarna naar voren te bewegen.

Bewegen Sie die Zunge zum Einstellen (D). Dazu drücken Sie die Zunge erst nach unten und ziehen sie dann nach vorne heraus.

Pull the adjustment tongue (D) forward by moving the tongue downwards and then towards you.



- 3** Zet vervolgens de laptop op de FlexTop. Sluit een extern toetsenbord en een muis aan en u kunt aan het werk!

Stellen Sie jetzt den Laptop auf den FlexTop. Schließen Sie eine externe Tastatur und eine Maus an. Schon können Sie mit Ihrer Arbeit beginnen!

Place the laptop on the stand. Connect external keyboard and mouse. Now you can start working!

Advies van de producent: zorg ervoor dat de bovenzijde van het scherm zich 10 cm of meer onder ooghoogte bevindt.

Empfehlung des Herstellers: Positionieren Sie die Oberkante des Bildschirms wenigstens 10 cm unter Augenhöhe.

Manufacturers' suggestion would be to put the top of the screen at least 10 cm below eyelevel.

Geïntegreerd gebruik

Integriertes gebrauch

Integrated use



- 1** **Belangrijk!!!:** Tijdens het bevestigen van de FlexTop op de laptop, dient de laptop uitgeschakeld te zijn.

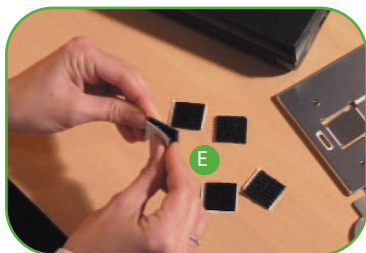
Wichtig!!!: Während Sie den Laptop auf dem FlexTop befestigen, muss der Laptop ausgeschaltet sein.

Important!!!: When you attach the FlexTop to the laptop, the laptop must be switched off.

In de verpakking vindt u naast de FlexTop (A) een strookje met zes klikstrips (E).

Als Beilage finden Sie neben dem FlexTop (A) einen Streifen mit sechs Klickstrips (E).

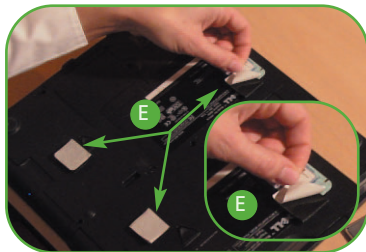
In the packaging you will find a FlexTop (A) and six pieces of click strips (E).



- 2** Maak de zes stukjes klikstrips (E) los van elkaar. Vorm vervolgens drie setjes op door steeds twee stukjes op elkaar te klikken.

Trennen Sie die sechs einzelnen Klickstrips (E). Bilden Sie drei Paare, indem Sie jeweils zwei Teile deckungsgleich aufeinander "klicken".

Separate the six pieces of click strips (E) from each other. Make three sets by attaching pairs of pieces together.



- 3** **Belangrijk!!!:** Leg de laptop ondersteboven met de voorzijde (waar u de laptop open) naar u toe.

Wichtig!!!: Der Laptop muß nun mit der Unterseite nach oben und mit der Vorderseite (öffnung) zu Ihnen hingelegt werden.

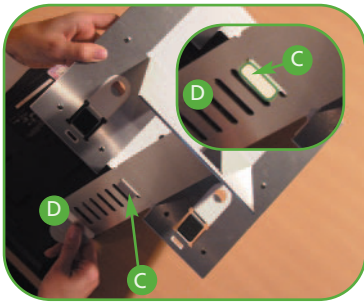
Important!!!: Start with the laptop face down with the front (opening) end towards you.

Verwijder per set klikstrips (E) van één zijde de beschermfolie. Plak één setje (E) centraal achteraan op de onderzijde van de laptop. En plak twee setjes vooraan de onderzijde van de laptop, max. 14 cm uit elkaar. Haal nu het overblijvende beschermfolie van alle drie setjes.

Entfernen Sie von jedem Paar Klickstrips (E) zunächst nur an einer Seite die Schutzfolie. Kleben Sie ein Paar hinten mittig auf die Unterseite des Laptops und zwei Paar vorne -jedoch höchstens im Abstand von 14 cm. Nun ziehen Sie die verbliebenen Schutzfolien von den drei Klickstrippärchen ab.

Remove one part of the backing of a click strip (E). Then stick one set towards the back of the bottom of the laptop and two click strip sets towards the front of the bottom (no more than 14 cm apart). Now remove the other part of the backing.

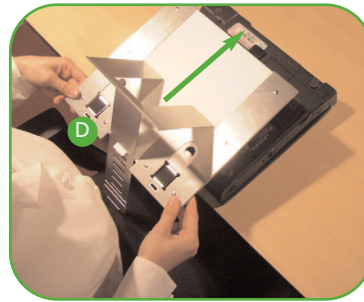
FlexTop



4 Klap de laptophouder zo ver mogelijk uit door het nokje (C) in de laatste sleuf van de insteltong (D) te stecken.

Klappen Sie den Laptophalter auseinander. Ziehen Sie die Zunge (D) soweit wie möglich vor, bis die Rasterlippe (C) im letzten Schlitz einrastet.

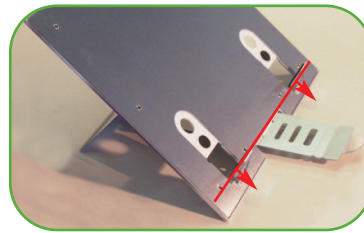
4 Put the laptop stand in the highest position by placing the tab (C) in the highest notch of the adjustment tongue (D).



5 **Belangrijk!!!:** Zorg er voor dat tijdens het bevestigen van de laptophouder op de laptop het witte nokje (C) aan de voorzijde vrij blijft. Het gedeelte van de laptop houder voor de lijn steekt dus aan de voorzijde van de laptop uit (zie foto). Vermijd contact met de klikstrips totdat de FlexTop zich op de juiste positie bevindt.

Wichtig!!!: Es muß sicher gestellt werden, daß die weiße Rasterlippe (C) freibleibt: Der Teil unterhalb des Striches (vgl. oberes Foto der nebenstehenden Abb.) muß schließlich über die Vorderseite des Laptops hinausragen. Vermeiden Sie außerdem Kontakt mit den Klickstrips, bevor der FlexTop richtig positioniert ist.

Important!!!: When you connect the FlexTop with the laptop, make sure that the white tab (C) is clear of the laptop. This means that the part of the laptop stand below the line should be left exposed (see picture on the left).

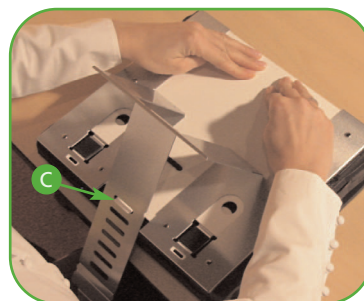


Schuif de FlexTop naar achteren totdat de insteltong (D) tegen de voorzijde van de laptop stoot. Duwt u de FlexTop nu stevig op uw laptop.

Führen Sie den FlexTop über den Laptop (Lage wie in Schritt 3), bis die Zunge zum Einstellen gegen die Vorderkante des Laptops stößt. Drücken Sie jetzt an!

Avoiding contact with the exposed adhesive, slide the FlexTop backwards until the adjustment tongue (D) hits the front of the laptop.

Now push the FlexTop onto the laptop.



6 Duw de FlexTop aan de bovenzijde en aan de onderzijde stevig op de laptop. Indien u de FlexTop wilt losmaken van de laptop, dient u dit, in verband met het drogen van de lijm niet eerder te doen dan 48 uur na bevestiging. Hierna kunt u de FlexTop probleemloos van uw laptop halen en weer bevestigen.

Pressen Sie den FlexTop an der Oberseite und Unterseite fest auf den Laptop (und die dort angebrachten Klickstrips). Nach 48 Stunden erreicht der Klebstoff seine höchste Festigkeit. Vorher sollten Sie den FlexTop nicht vom Laptop lösen! Später ermöglichen die Klickstrips jederzeit eine problemlose Trennung und Verbindung.

6 Push firmly on the FlexTop to secure the laptop.

Because the glue has to set first, you should wait at least 48 hours before you removing the FlexTop from the laptop.

After 48 hours, you can easily remove the FlexTop from your laptop and connect it again.



7 Draai de laptop weer om. Til de laptop aan de achterzijde op en trek tegelijkertijd de insteltong (D) naar beneden en dan naar voren.

Drehen Sie den Laptop wieder um. Heben Sie den Laptop an der Hinterkante etwas an, und bewegen Sie die Zunge zum Einstellen (D) nach unten und hinten in die gewünschte Stellung.

7 Turn the laptop around. Lift the laptop at the back and at the same time move the adjustment tongue (D) downwards and the forwards.



8 Klap het beeldscherm NU open. Sluit een extern toetsenbord en een muis aan en u kunt aan het werk!

Advies van de producent: zorg ervoor dat de bovenzijde van het scherm zich 10 cm of meer onder ooghoogte bevindt.

Klappen Sie den Bildschirm JETZT auf. Schließen Sie eine externe Tastatur und eine Maus an. Schon können Sie mit Ihrer Arbeit beginnen!

Empfehlung des Herstellers: Positionieren Sie die Oberkante des Bildschirms wenigstens 10 cm unter Augenhöhe.

8 NOW open the laptop screen. Connect external keyboard and mouse. Now you can start working!

Manufacturers' suggestion would be to put the top of the screen at least 10 cm below eyelevel.