

 **Sharkoon**

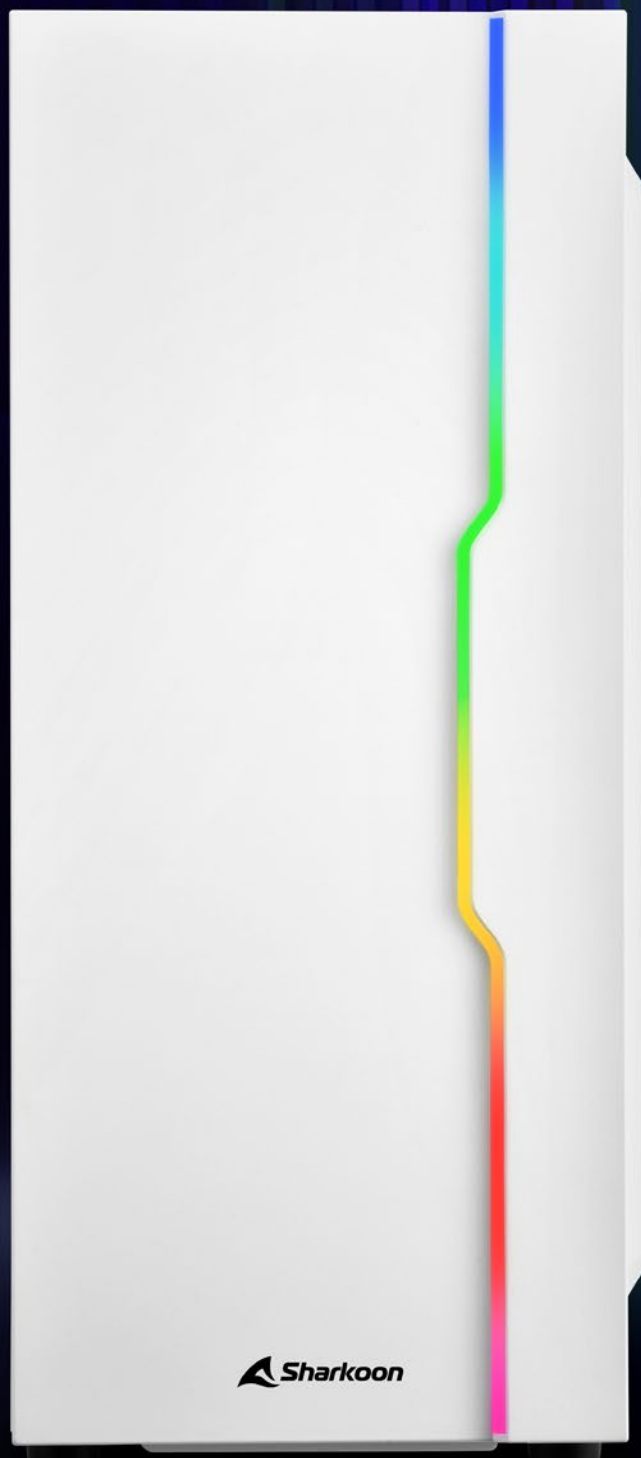


ATX PC CASE

**RGB SLIDER**

# FARBVARIANTEN





SEITENTEIL  
AUS  
GEHÄRTETEM  
**GLAS**

**2x**  
**USB 3.0**  
19-POL. STECKER

RGB-STEUERUNG MIT  
**14**  
ADRESSIERBAREN  
**MODI**

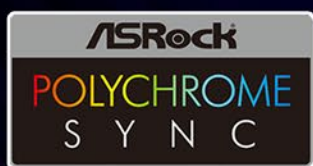
GRAFIKKARTE  
BIS  
**33,5**  
cm

Das RGB Slider ist ein kompaktes Midi-ATX-Gehäuse mit schlichter Optik, das sich auf das Nötigste fokussiert, aber dennoch einige Vorzüge zu bieten hat, die es von anderen Gehäusen seiner Klasse abhebt. So präsentiert es sich dank seiner schlichten Form angenehm dezent und unauffällig, doch das Gehäuse verfügt über Highlights wie ein Seitenfenster aus gehärtetem Glas, eine I/O-Blende mit zwei USB-3.0-Anschlüssen oder den in der Front integrierten RGB-LED-Streifen, der über die manuelle Farbsteuerung in 14 verschiedenen Beleuchtungsmodi leuchten kann. Über den RGB-Controller können zudem weitere Leuchtelemente hinzugefügt und gesteuert werden. Auch was die Einbaumöglichkeiten im Inneren betrifft, bietet das RGB Slider mehr, als es auf den ersten Blick vermuten lässt.

# SCHLICHTE, DOCH STYLISCHE FRONT

Die Front des Gehäuses ziert ein leicht geschwungener RGB-LED-Streifen, der dem RGB Slider seinen Namen verleiht und die minimalistische Optik um fließend leuchtende Farben ergänzt. Über die integrierte Steuerung kann der Streifen in 14 voreingestellten Modi beleuchtet werden. Dabei ist er aber auch über kompatible Mainboards mit Asus Aura Sync, MSI Mystic Light Sync, Gigabyte Fusion sowie ASRock Polychrome SYNC steuerbar. Durch den eingebauten RGB-Controller ist es möglich auch weitere RGB-Elemente mit 5V-D-Coded-G- oder 5V-D-G-Pinbelegung im Gehäuse zu nutzen.

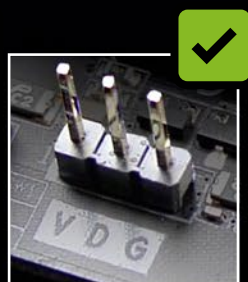
Das RGB Slider sowie alle anderen Sharkoon-Produkte, die mit dem "Addressable RGB"-Logo ausgezeichnet sind, sind zertifiziert für Asus Aura Sync, MSI Mystic Light Sync, Gigabyte Fusion sowie ASRock Polychrome SYNC und lassen sich spielend leicht in bestehende Systeme integrieren.



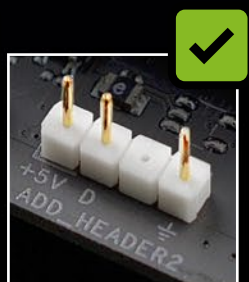
Sharkoon-Produkte, die mit dem "Addressable RGB"-Logo gekennzeichnet sind, sind mit Mainboards kompatibel, die Anschlüsse für adressierbare LED-Lüfter oder LED-Strips mit folgender Pinbelegung bereitstellen: 5V-D-coded-G und 5V-D-G. Beispiele für RGB-Anschlüsse der wichtigsten Mainboard-Hersteller sind weiter unten dargestellt. Die RGB-Pinbelegung ist herstellerunabhängig, die Bezeichnung des entsprechenden Anschlusses kann jedoch von Hersteller zu Hersteller variieren. Für weitere Informationen zur Kompatibilität schauen Sie bitte ins Handbuch Ihres Mainboards oder besuchen Sie die Hersteller-Webseite.



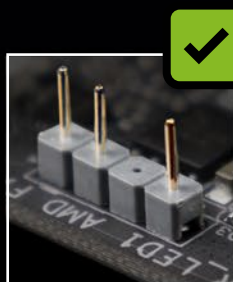
MSI



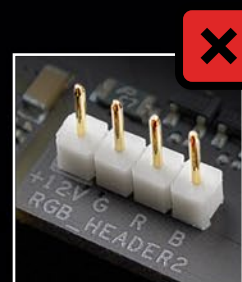
GIGABYTE



ASUS

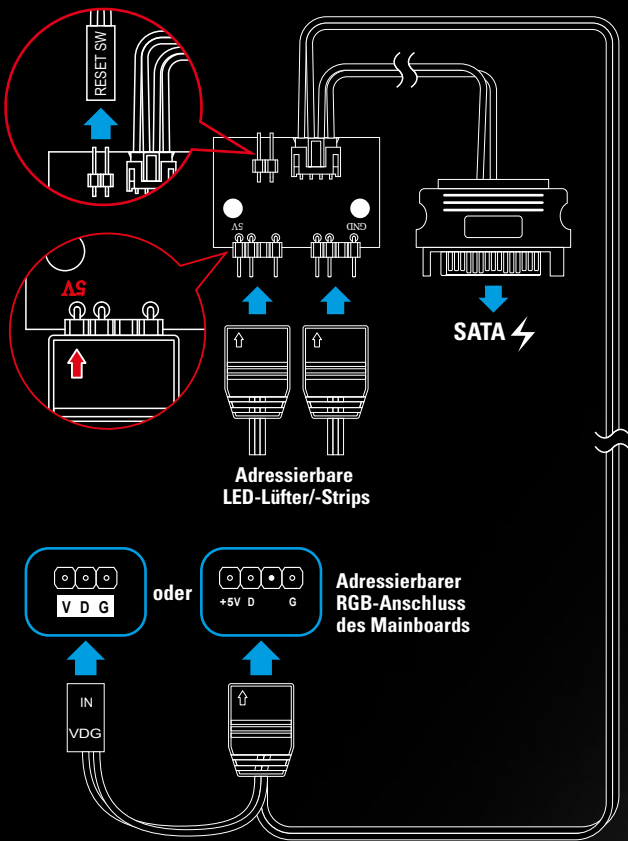


ASROCK



ASUS

# STEUERUNG FÜR ZWEI LED-ELEMENTE

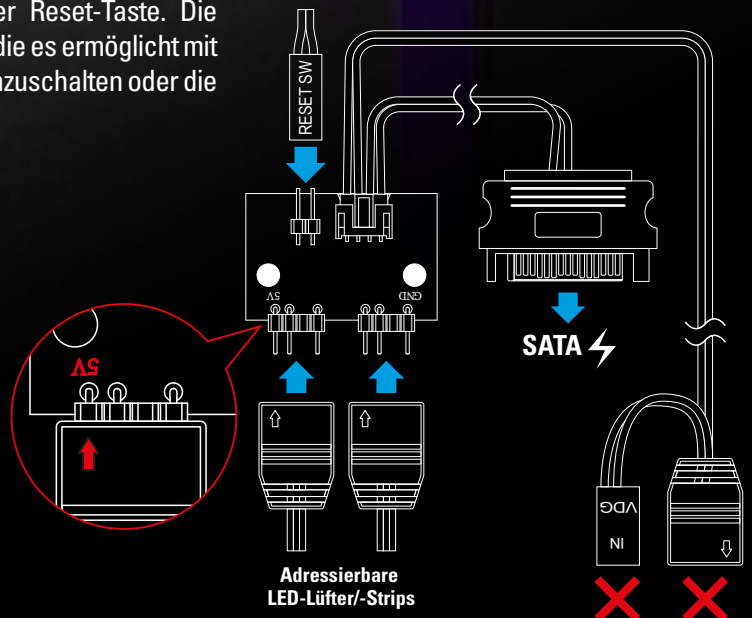
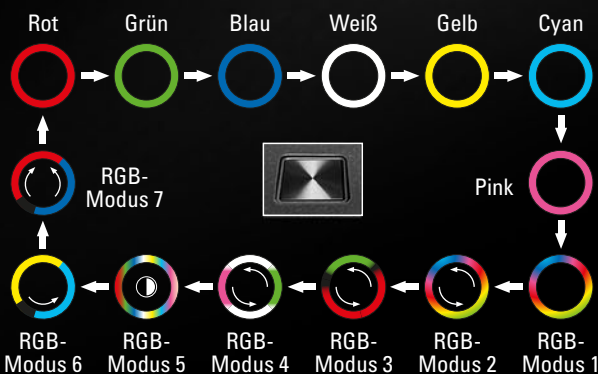


Das RGB Slider enthält eine vormontierte RGB-Steuerung. Bei kompatiblen Mainboards fungiert sie als Hub für die Steuerung und Synchronisation von bis zu zwei adressierbaren LED-Elementen, die in 16,8 Millionen Farben beleuchtet werden können. Die Steuerung wird mittels SATA-Anschluss an das Netzteil angeschlossen und über einen 4-poligen oder 3-poligen RGB-Anschluss für adressierbare LEDs mit einer Pinbelegung von 5V-D-coded-G oder V-D-G an das Mainboard.



# MANUELLE FARBSTEUERUNG

Das RGB Slider hat eine manuelle Farbsteuerung für Mainboards ohne entsprechende Anschlüsse für adressierbare LED-Elemente. Bei der manuellen Farbsteuerung wird die RGB-Steuerung nicht mit dem Netzteil und dem Mainboard angeschlossen, sondern mit dem Netzteil und der Reset-Taste. Die Reset-Funktion wird dann durch eine neue Funktion ersetzt, die es ermöglicht mit einem Tastendruck durch vierzehn Beleuchtungsmodi durchzuschalten oder die Beleuchtung komplett auszuschalten.

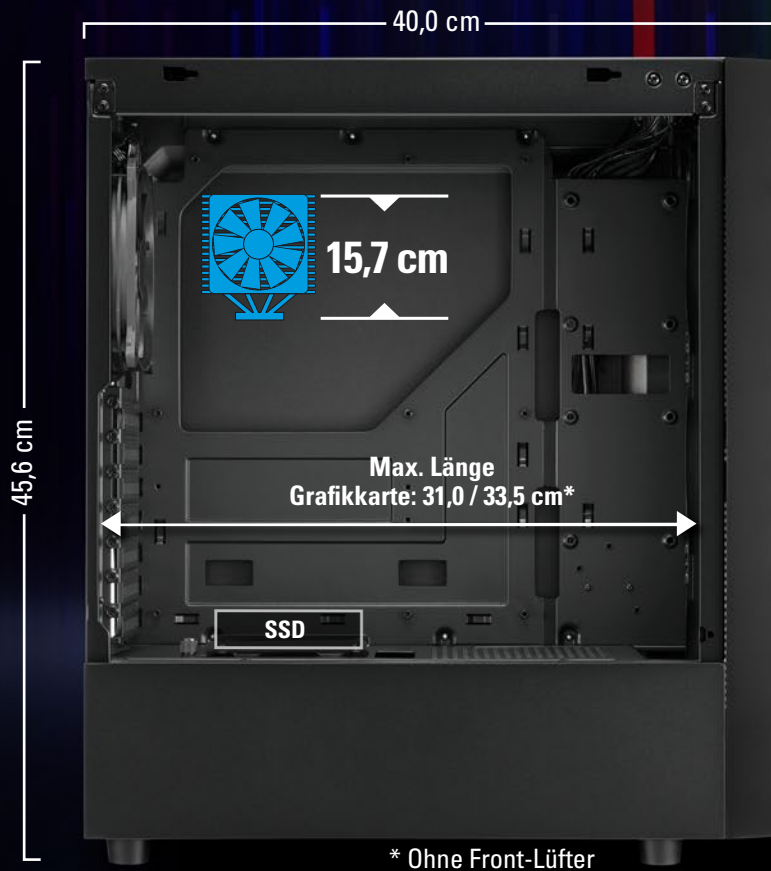


# GLASKLARE HARDWARE- PRÄSENTATION

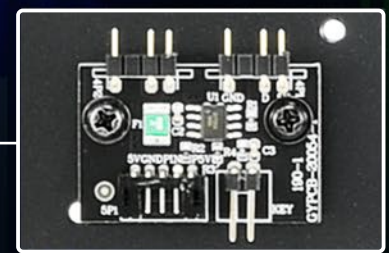
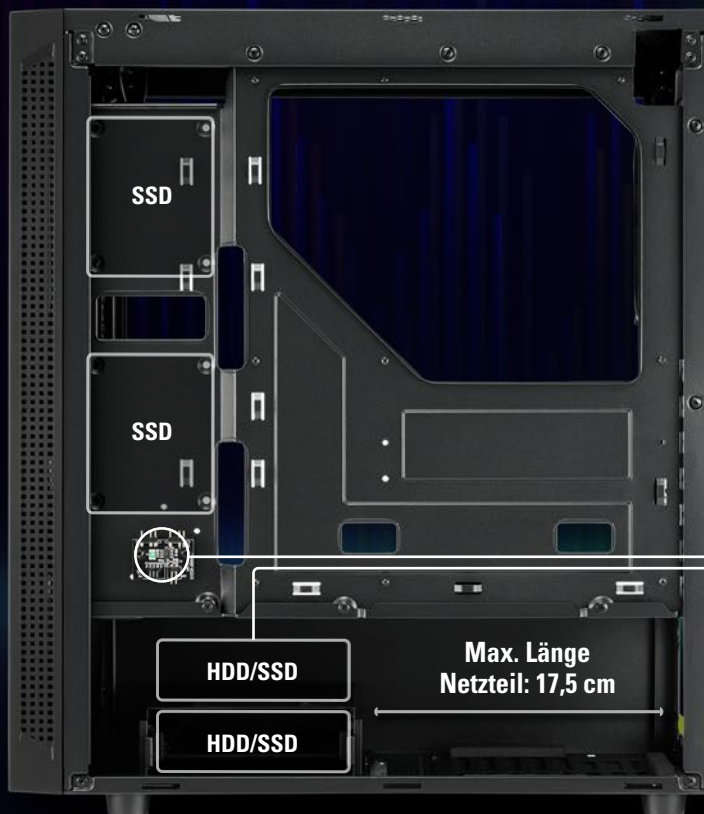


Über die linke Seite ist voller Einblick auf die verbaute Hardware möglich. Dafür sorgt das Seitenteil des Gehäuses, das vollständig aus gehärtetem Glas besteht. In dem minimalistischen Gehäuse kann der eigene Build so angemessen präsentiert werden. Damit nichts den Anblick trübt und die eingebauten Komponenten voll zur Geltung kommen, sind auf dem Seitenteil keine sichtbaren Schrauben angebracht. Die Befestigung befindet sich am hinteren Ende des Gehäuses und somit außerhalb des Sichtfelds.

# FÜR GRÖßERE HARDWARE GEEIGNET



Mit seiner kompakt bemessenen Größe fügt sich das RGB Slider ganz leicht auch in kleinere oder bewusst minimalistisch gehaltene Setups ein. Dennoch kann in dem Gehäuse auch größere Hardware mühelos verbaut werden. Der CPU-Kühler kann eine Größe bis 15,7 Zentimetern haben, was ausreichend Raum für bis zu 33,5 Zentimeter lange Grafikkarten lässt.



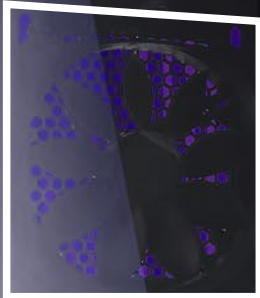
RGB-Steuerung für bis zu zwei adressierbare LED-Elemente



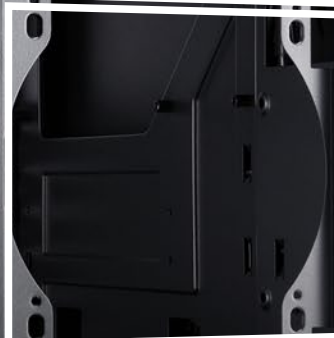
Entfernbarer Festplattenkäfig

# AUSREICHEND OPTIONEN FÜR OPTIMALE LUFTAUFNAHME

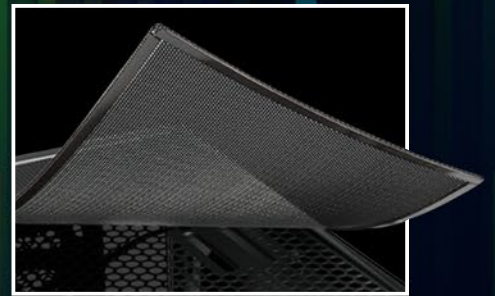
**1x**  
120-mm-Lüfter  
(vorinstalliert)



**3x**  
120-mm-Lüfter  
(optional)



2x 120-mm-Lüfter (optional) oder  
2x 140-mm-Lüfter (optional)



Magnetischer, leicht zu reinigender  
Staubfilter an der Oberseite



Herausnehmbarer Staubfilter  
an der Gehäuseunterseite



Leicht erreichbare Frontanschlüsse  
oberhalb der Frontblende

Gehärtetes Glas

Das RGB Slider ist darauf ausgelegt, genug Optionen zu bieten, um einen optimalen Airflow möglich zu machen. Vorinstalliert ist hierfür bereits ein 120-Millimeter-Lüfter im hinteren Teil des Gehäuses, der bereits so einiges an warmer Luft nach außen befördert. Bei Bedarf lassen sich aber noch einige weitere Lüfter verbauen. Hinter der Front finden bis zu drei optionale 120-Millimeter-Lüfter Platz. Auch in der Oberseite können drei 120-mm-Lüfter oder zwei 140-Millimeter-Lüfter eingesetzt werden. Auf dem Tunnel lässt sich zusätzlich noch ein 120-mm-Lüfter installieren, der für eine weitere Kühlung der Festplatten sorgt.



# SPEZIFIKATIONEN

## Allgemein:

■ Farbvarianten:	Schwarz, Weiß
■ Formfaktor:	ATX
■ Slots für Erweiterungskarten:	7
■ Innenlackierung:	✓
■ Schnellverschlüsse:	✓
■ Kabelmanagement-System:	✓
■ Seitenteil:	Gehärtetes Glas
■ Gewicht:	4,85 kg
■ Abmessungen (L x B x H):	40,0 x 19,0 x 45,6 cm

## RGB-Kompatibilität:

■ Typ:	Adressierbar
■ Anschlussmöglichkeiten:	2
■ Manuelle Farbsteuerung:	14 Modi
■ Mainboard-Kompatibilität:	MSI Mystic Light Sync, ASUS Aura Sync, Gigabyte RGB Fusion Ready, ASRock Polychrome SYNC
■ RGB-Pinbelegung:	5V-D-G & 5V-D-coded-G

## I/O:

■ USB 3.0 (oben):	2
■ USB 2.0 (oben):	1
■ Audio (oben):	✓

## Max. Einbaumöglichkeiten für Laufwerke:

■ 3,5":	2
■ 2,5":	5

## Lüfterkonfiguration:

■ Gehäusefront:	3x 120-mm-Lüfter (optional)
■ Gehäuserückseite:	1x 120-mm-Lüfter (vorinstalliert)
■ Gehäuseoberseite:	2x 120-mm-Lüfter (optional) oder 2x 140-mm-Lüfter (optional)

## Kompatibilität:

■ Mainboard:	Mini-ITX, Micro-ATX, ATX
■ Max. Länge Grafikkarte:	31,0 / 33,5 cm*
■ Max. Höhe CPU-Kühler:	15,7 cm
■ Max. Länge Netzteil:	17,5 cm

## Verpackungsinhalt:

■ RGB Slider
■ Zubehör-Set
■ Anleitung

\* Ohne Front-Lüfter

ATX PC CASE  
**RGB SLIDER**

