

# Smart Signage-Benutzerhandbuch (Nach Modell)

In diesem Handbuch finden Sie Informationen über Ihr Smart Signage, einschließlich der unterstützten Typen und Produktspezifikationen nach Modell.

OMN (OM46N OM55N)

OMN-D (OM55N-D)

Farbe und Aussehen des Geräts sind geräteabhängig, und jederzeitige Änderungen am Inhalt des Handbuchs zum Zweck der Leistungssteigerung sind vorbehalten.

Für Reparaturen an Ihrem Gerät fallen Gebühren an, wenn:

- (a) auf Ihren Wunsch ein Techniker zu Ihnen geschickt wird, aber es wird festgestellt, dass kein Defekt des Geräts vorliegt (d. h. wenn das Benutzerhandbuch nicht gelesen wurde).
- (b) Sie das Gerät in eine Reparaturwerkstatt bringen, aber es wird festgestellt, dass kein Defekt des Geräts vorliegt (d. h. wenn das Benutzerhandbuch nicht gelesen wurde).

Die Höhe eventuell anfallender Gebühren wird Ihnen vor dem Besuch eines Technikers mitgeteilt.

---

# Inhaltsverzeichnis

## Vorbereitung

Überprüfen des Lieferumfangs	3
<hr/>	
Anschlüsse	4
OM46N/OM55N	4
OM55N-D	5
Schloss für den Diebstahlschutz	6
<hr/>	
Vor dem Aufstellen des Geräts (Installationshandbuch)	7
OM46N/OM55N	7
OM55N-D	8
<hr/>	
Montieren der Wandhalterung	11
Montieren der Wandhalterung	11
Spezifikationen des Wandhalterungskits (VESA)	11

## Technische Daten

Allgemein	12
Voreingestellter Timing-Modi	13

## Anhang

Lizenz	15
--------	----

# Kapitel 01

## Vorbereitung

### Überprüfen des Lieferumfangs

✎ Wenn Komponenten fehlen, wenden Sie sich an den Anbieter, bei dem Sie das Gerät gekauft haben.

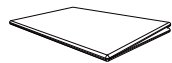
✎ Das Aussehen der Komponenten kann von den dargestellten Bildern abweichen.

✎ Ein Standfuß ist nicht im Lieferumfang enthalten. Er kann separat erworben werden.

✎ Verwenden Sie entweder den Magnet auf der Rückseite oder das doppelseitige Klebeband, je nachdem, wo Sie den externen Umgebungslichtsensor anbringen möchten.

Die Garantie für die Klebkraft des doppelseitigen Klebebandes gilt nur für die erstmalige Verwendung.

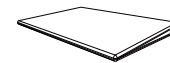
✎ Der externe Umgebungslichtsensor ist mit dem Etikett auf dem Sensorkabel markiert.



Kurzanleitung zur Konfiguration



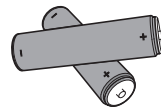
Garantiekarte  
(nicht überall verfügbar)



Erklärungen zur Einhaltung gesetzlicher Vorschriften



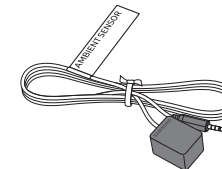
Netz Kabel



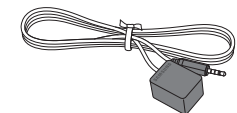
Batterien (AAA x 2)  
(nicht überall verfügbar)



Fernbedienung



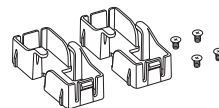
Externer Umgebungslichtsensor



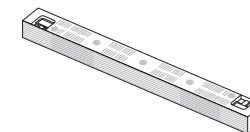
Externes IR-Kabel  
(OM46N, OM55N x 1 / OM55N-D x 2)



Stromeingang-Gummi  
(Unterstütztes Modell:  
OM55N-D)



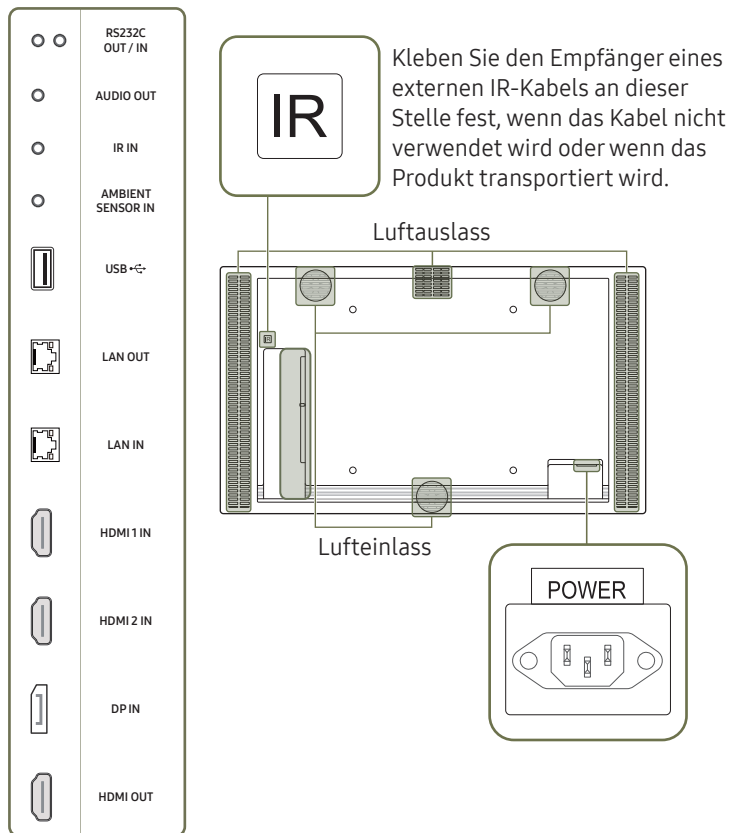
BEFESTIGUNGSFÜHRUNG x 2 /  
Schraube (M3 x L6) x 4  
(Unterstütztes Modell:  
OM55N-D)



Obere Abdeckung  
(Unterstütztes Modell:  
OM55N-D)

# Anschlüsse

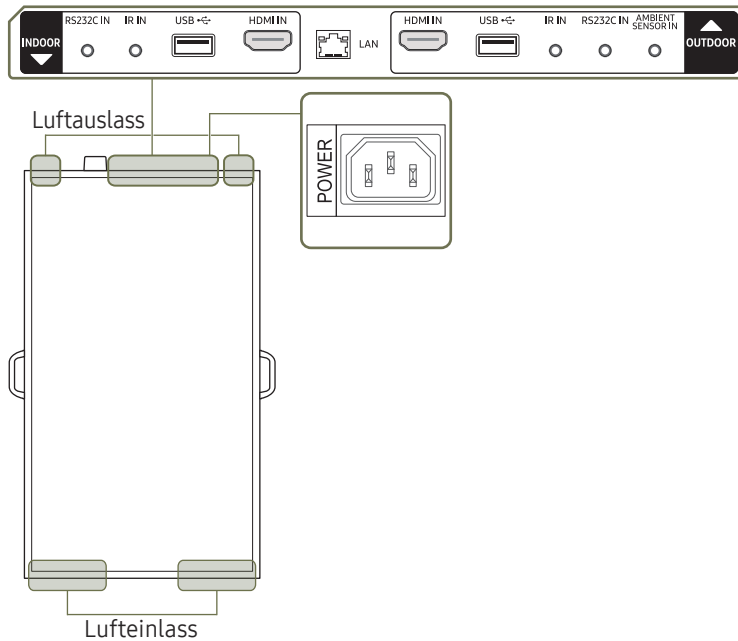
## OM46N/OM55N



Die Farbe und Form von Teilen können sich von diesen Darstellungen unterscheiden. Unangekündigte Änderungen der technischen Daten des Geräts zum Zweck der Qualitätssteigerung sind vorbehalten.

Anschluss	Beschreibung
RS232C OUT	Zur Verbindung mit MDC über einen RS232C-Adapter.
RS232C IN	
AUDIO OUT	Gibt Ton an ein Audiogerät über ein Audiokabel aus.
IR IN	Zur Verbindung mit einem externen IR-Kabel, das Signale von der Fernbedienung erhält.
AMBIENT SENSOR IN	Wird zur Stromversorgung der externen Sensorplatine und zum Empfangen von Signalen des Umgebungslichtsensors verwendet.
USB	Zum Anschluss eines USB-Speichergeräts.
LAN OUT	<ul style="list-style-type: none"> <li>LAN-Verbindungsanschluss, an den ein externes Gerät, z.B. ein Laptop angeschlossen wird, um ihn mit dem Internet zu verbinden.</li> <li>Zur Verbindung mit MDC über ein LAN-Kabel. (10/100 Mbit/s)</li> </ul>
LAN IN	Zur Verbindung mit MDC über ein LAN-Kabel. (10/100 Mbit/s)
HDMI 1 IN	Anschließen an ein externes Gerät mit Hilfe eines HDMI- oder HDMI-DVI-Kabels.
HDMI 2 IN	
DP IN	Zum Anschluss eines PCs über ein DP-Kabel.
HDMI OUT	Zum Anschluss eines anderen Geräts über ein DP-Kabel.

## OM55N-D



- Die Farbe und Form von Teilen können sich von diesen Darstellungen unterscheiden. Unangekündigte Änderungen der technischen Daten des Geräts zum Zweck der Qualitätssteigerung sind vorbehalten.
- Installieren Sie dieses Produkt nur im Innenbereich. Bringen Sie die mit **OUTDOOR** gekennzeichnete Anzeige in Fensterrichtung an.

Anschluss	Beschreibung
RS232C IN	Zur Verbindung mit MDC über einen RS232C-Adapter.
IR IN	Zur Verbindung mit einem externen IR-Kabel, das Signale von der Fernbedienung erhält.
USB	Zum Anschluss eines USB-Speichergeräts.
HDMI IN	Anschließen an ein externes Gerät mit Hilfe eines HDMI- oder HDMI-DVI-Kabels.
LAN	<ul style="list-style-type: none"> <li>LAN-Verbindungsanschluss, an den ein externes Gerät, z.B. ein Laptop angeschlossen wird, um ihn mit dem Internet zu verbinden.</li> <li>Zur Verbindung mit MDC über ein LAN-Kabel. (10/100 Mbit/s)</li> </ul>
AMBIENT SENSOR IN	Wird zur Stromversorgung der externen Sensorplatine und zum Empfangen von Signalen des Umgebungslichtsensors verwendet.

### Einrichtung der Anzeige-ID

Das Modell OM55N-D verfügt über verschiedene Fernbedienungssensoren auf der Vorder- und Rückseite.

Abhängig von der Entfernung zur Fernbedienung oder anderen Umgebungsbedingungen ist es möglich, dass sowohl die vorderen als auch die hinteren Anzeigen auf das Fernbedienungssignal reagieren. Sie können den Anzeigen IDs zuweisen (INNEN: 1, AUSSEN: 2) und die nachfolgenden Schritte befolgen, um die Fernbedienung auf nur eine ausgewählte Anzeige einzuschränken.

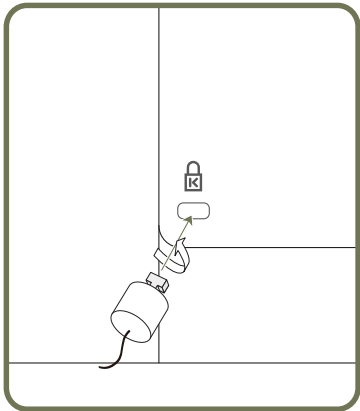
- Um die ferngesteuerte Anzeige nach anderweitiger Einstellung rückgängig zu machen, löschen Sie zunächst die vorhandenen ID-Einstellungen für die INNEN- und AUSSEN-Anzeigen durch Drücken der **UNSET**-Taste.
- Zur alleinigen Auswahl der INNEN-Anzeige
  - Richten Sie die Fernbedienung auf den INNEN-IR-Sensor und drücken Sie **SET** → 1 → auf der Fernbedienung.
  - Richten Sie die Fernbedienung auf den AUSSEN-IR-Sensor und drücken Sie **SET** → 1 → auf der Fernbedienung.
- Zur alleinigen Auswahl der AUSSEN-Anzeige
  - Richten Sie die Fernbedienung auf den INNEN-IR-Sensor und drücken Sie **SET** → 2 → auf der Fernbedienung.
  - Richten Sie die Fernbedienung auf den AUSSEN-IR-Sensor und drücken Sie **SET** → 2 → auf der Fernbedienung.

---

## Schloss für den Diebstahlschutz

- ✎ Durch das Schloss für den Diebstahlschutz können Sie das Gerät sogar im öffentlichen Bereich sicher verwenden.
- ✎ Die Form und Verriegelungsmethode des Schlosses hängen vom jeweiligen Hersteller ab. Informationen zur richtigen Anwendung des Diebstahlschutzes entnehmen Sie bitte der Bedienungsanleitung.
- ✎ Die folgenden Abbildungen dienen nur als Referenz. Reale Situationen können sich von den in den Abbildungen gezeigten unterscheiden.
- ✎ Unterstützte Modelle: OM46N, OM55N

### So schließen Sie die Verriegelung für den Diebstahlschutz ab:



- 1 Befestigen Sie das Kabel Ihrer Verriegelung für den Diebstahlschutz an einem schweren Objekt wie z. B. einem Schreibtisch.
- 2 Führen Sie das eine Ende des Kabels durch die Schleife am anderen Ende.
- 3 Setzen Sie die Verriegelung in den Steckplatz des Schlosses für den Diebstahlschutz an der Rückseite des Geräts ein.
- 4 Verriegeln Sie das Schloss.
  - Eine Verriegelung für den Diebstahlschutz ist gesondert erhältlich.
  - Informationen zur richtigen Anwendung des Diebstahlschutzes entnehmen Sie bitte der Bedienungsanleitung.
  - Verriegelungen für den Diebstahlschutz können im Elektronikfachhandel oder online gekauft werden.

# Vor dem Aufstellen des Geräts (Installationshandbuch)

Um Verletzungen zu vermeiden, muss das Gerät gemäß den Installationsanweisungen fest mit dem Boden/der Wand verbunden werden.

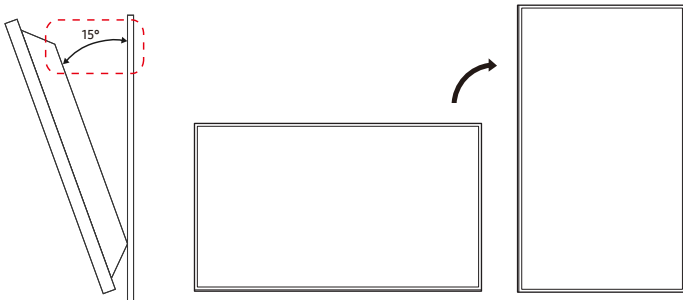
- Stellen Sie sicher, dass die Wandbefestigung von einem zugelassenen Installateur angebracht wird.
- Andernfalls könnte das Gerät herunterfallen und Verletzungen verursachen.
- Bringen Sie ausschließlich die angegebene Wandbefestigung an.

## OM46N/OM55N

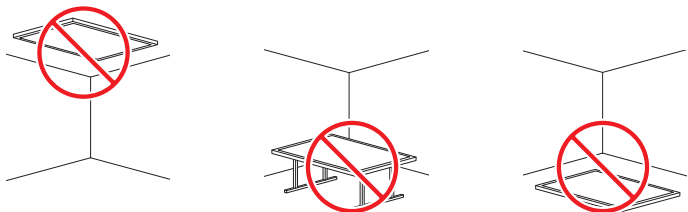
### Kippwinkel und Drehung

Wenden Sie sich für weitere Einzelheiten an das Samsung-Kundendienstcenter.

- Das Gerät kann bis zu einem Winkel von 15° gegenüber der senkrechten Wandfläche gekippt werden.



Verwenden Sie dieses Modell nicht, wenn es an einer Decke, einem Boden oder einem Tisch angebracht werden soll.



### Lüftung

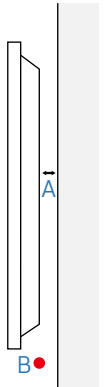
Wenden Sie sich für weitere Einzelheiten an das Samsung-Kundendienstcenter.

#### Montage an einer senkrechten Wand

A Mindestens 60 mm

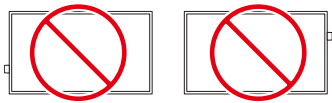
B Umgebungstemperatur: Unter 30 °C

Wenn Sie das Gerät an einer senkrechten Wand montieren, lassen Sie mindestens 60 mm Abstand zwischen dem Gerät und der Wandfläche, damit eine ausreichende Belüftung gewährleistet ist, und stellen Sie sicher, dass die A Umgebungstemperatur stets unterhalb von 30 °C.



## OM55N-D

- ✎ Wenden Sie sich für weitere Einzelheiten an das Samsung-Kundendienstcenter.
- ✎ Installieren Sie dieses Produkt nicht in der Nähe von Maschinen, die mit Öl arbeiten (z. B. Tankstellen). Ölnebel kann zu Fehlfunktionen der Lüfter führen.
- ✎ Verwenden Sie für dieses Modell nicht das Querformat.



### Lüftung

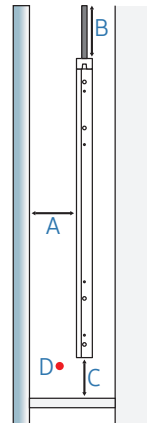
- ✎ Blockieren Sie nicht die Lüftungsöffnungen an der Ober- und Unterseite.

A Entfernung vom Schaufenster > 100 mm

B Entfernung von der Decke > 300 mm

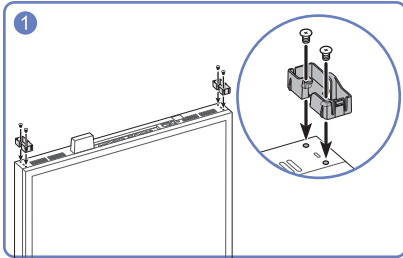
C Entfernung vom Boden > 100 mm

D Betriebstemperaturbereich: 0~30 °C (direktem Sonnenlicht ausgesetzt)

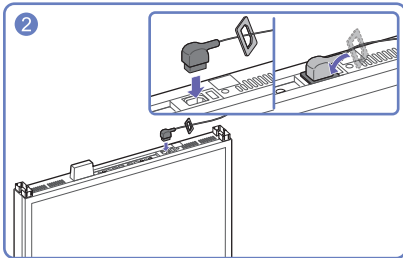




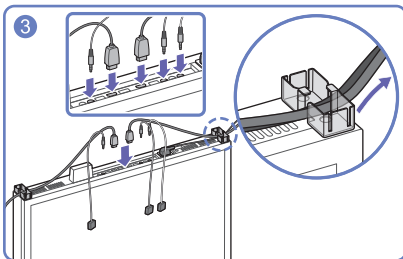
## Montieren der oberen Abdeckung



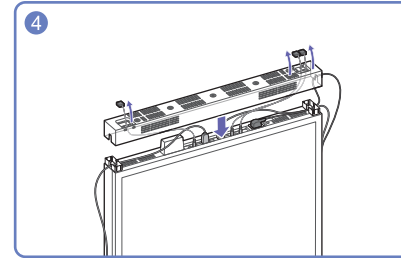
Montieren Sie die BEFESTIGUNGSFÜHRUNG x 2.



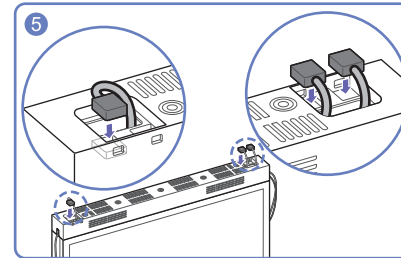
Setzen Sie das Stromkabel in den Stromeingang-Gummi ein und verbinden Sie das Stromkabel.



Verbinden Sie Kabel, wie z. B. ein externes IR-Kabel, ein Stromkabel oder ein HDMI-Kabel und ordnen Sie sie wie in der Abbildung dargestellt an.

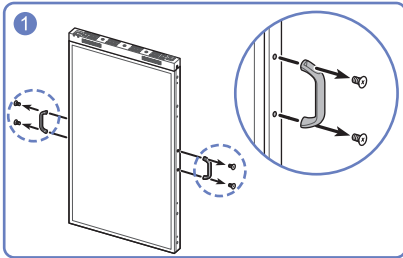


Setzen Sie die obere Abdeckung auf.

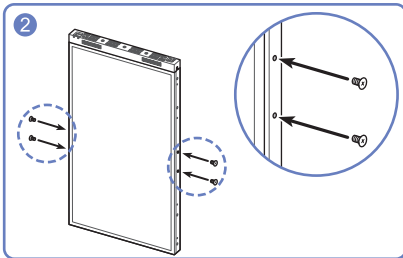


Positionieren Sie das externe IR-Kabel und den externen Umgebungslichtsensor sicher an der vorgegebenen Stelle.


## Entfernen der Griffe

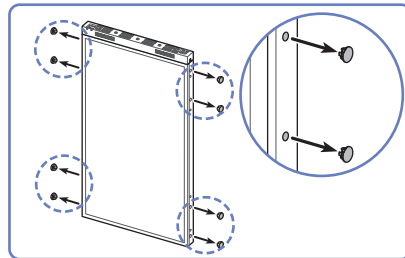


Entfernen Sie die Griffe an beiden Seiten des Geräts.



Setzen Sie die Schrauben wieder in die Schraubenlöcher ein und ziehen Sie sie fest.

 Entfernen Sie die sich an den markierten Stellen befindenden Schraubenabdeckungen vor der Montage an der Decke oder mit dem Standfuß.



## Vorsichtsmaßnahmen für die Montage der Gehäuseeinheit

Falls Sie ein weiteres das Modell OMN-D umgebende Gehäuse montieren wollen, beachten Sie die folgenden Hinweise.

- Vor und hinter dem Gehäuse darf sich kein Glas befinden.
- Blockieren Sie nicht die oberen und unteren Lüftungsöffnungen des OMN-D -Produkts.
- Für die Einlass-/Auslasslüftungsöffnung des Gehäuses wird eine Öffnungsrate von über 70% empfohlen.


# Montieren der Wandhalterung

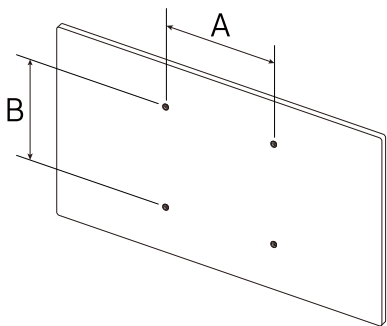
 Unterstützte Modelle: OM46N, OM55N

## Montieren der Wandhalterung

- Mit dem Wandhalterungskit (separat erhältlich) können Sie das Gerät an der Wand montieren.
- Das zur Verfügung gestellte Bild dient nur als Beispiel. Detaillierte Informationen zur Montage der Wandhalterung finden Sie in der Gebrauchsanweisung der Wandhalterung.
- Wir empfehlen Ihnen, die Montage der Wandhalterung von einem Handwerker durchführen zu lassen.
- Samsung Electronics ist nicht verantwortlich für jegliche Schäden am Gerät oder Verletzungen von Ihnen oder anderen Personen, wenn Sie die Wandhalterung selbst montieren.


## Spezifikationen des Wandhalterungskits (VESA)

 Montieren Sie die Wandhalterung an einer massiven senkrechten Wand. Wenden Sie sich an die nächste Kundendienststelle für eine Installation des Produkts an einem anderen Wandbereich.  
Wenn Sie das Gerät an einer schrägen Wand montieren, kann es herunterfallen und zu schweren Verletzungen führen.



- Samsung-Wandhalterungskits enthalten eine detaillierte Montageanleitung und alle für die Montage benötigten Teile.
- Verwenden Sie keine Schrauben, die länger als die Standardlänge sind oder nicht der VESA-Standardspezifikation für Schrauben entsprechen. Zu lange Schrauben können zu Schäden im Inneren des Geräts führen.
- Bei Wandhalterungen, die nicht den VESA-Standard für Schrauben einhalten, kann die Länge der Schrauben je nach Wandbefestigungsspezifikationen variieren.
- Ziehen Sie die Schrauben nicht zu fest an. Andernfalls könnte das Produkt beschädigt werden oder herunterfallen und Verletzungen verursachen. Samsung haftet nicht für diese Art von Unfällen.
- Samsung haftet nicht für Produkt- oder Personenschäden, wenn eine Nicht-VESA- oder nicht spezifizierte Wandhalterung verwendet wird oder der Endverbraucher nicht die Montageanweisungen des Produkts befolgt.
- Montieren Sie das Gerät nicht mit einer Neigung von mehr als 15°.
- Grundsätzlich muss das Gerät von mindestens zwei Personen an der Wand befestigt werden.
- Die Standardabmessungen für Wandmontagekits finden Sie in der Tabelle unten.

Modellname	VESA-Schraubenlochmaße (A * B) in mm	Standardschraube	Menge
OM46N / OM55N	400 × 400	M8	4

 Montieren Sie das Wandmontagekit nicht, während das Gerät eingeschaltet ist. Dies könnte zu Verletzungen durch Stromschlag führen.

# Kapitel 02

## Technische Daten

### Allgemein

Modellname		OM46N	OM55N / OM55N-D
Display	Größe	46er-Klasse (45,9 Zoll / 116,8 cm)	55er-Klasse (54,6 Zoll / 138,7 cm)
	Anzeigebereich	1018,08 mm (B) x 572,67 mm (H)	1209,6 mm (B) x 680,4 mm (H)
Stromversorgung		AC100-240V~ 50/60Hz Sehen Sie auf dem Aufkleber auf der Rückseite des Geräts nach, da die Standardspannung von Land zu Land unterschiedlich sein kann.	
	Betrieb	Temperatur: 0 °C – 40 °C (32 °F – 104 °F) * Halten Sie für die Installation des Gehäuses die Innentemperatur bei 40 °C oder weniger. Luftfeuchtigkeit: 10% – 80%, nicht kondensierend	
	Aufbewahrung	Temperatur: -20 °C – 45 °C (-4 °F – 113 °F) Luftfeuchtigkeit: 5% – 95%, nicht kondensierend * Gilt vor dem Auspacken des Produkts.	

#### Plug & Play

Dieser Monitor kann auf jedem Plug & Play-fähigen System installiert werden. Durch den Datenaustausch zwischen dem Monitor und dem Computersystem werden die Monitoreinstellungen optimiert. Die Installation des Monitors wird automatisch durchgeführt. Sie können die Installationseinstellungen nach Wunsch auch manuell anpassen.

#### Bedingt durch das Herstellungsverfahren dieses Geräts wird ca. 1 Pixel pro Million (1 ppm) auf dem LCD-Display heller oder dunkler dargestellt. Dies beeinträchtigt die Geräteleistung nicht.

Bedingt durch das Herstellungsverfahren dieses Geräts wird ca. 1 Pixel pro Million (1 ppm) auf dem LCD-Display heller oder dunkler dargestellt. Dies beeinträchtigt die Geräteleistung nicht.

#### Dies ist ein Produkt der Klasse A. In einer häuslichen Umgebung kann dieses Produkt Funkstörungen verursachen. In solchen Fällen obliegt es dem Nutzer, angemessene Maßnahmen zu ergreifen.

Dies ist ein Produkt der Klasse A. In einer häuslichen Umgebung kann dieses Produkt Funkstörungen verursachen. In solchen Fällen obliegt es dem Nutzer, angemessene Maßnahmen zu ergreifen.

#### Detaillierte technische Daten des Geräts finden Sie auf der Website von Samsung Electronics.

Detaillierte technische Daten des Geräts finden Sie auf der Website von Samsung Electronics.

## Voreingestellter Timing-Modi

✎ Bei diesem Gerät können Sie aufgrund der Beschaffenheit des Bildschirms für jedes Bildschirmformat nur eine optimale Auflösung einstellen. Wenn Sie statt der vorgegebenen Auflösung eine andere verwenden, verschlechtert sich möglicherweise die Bildqualität. Um dies zu vermeiden, wird empfohlen, dass Sie die für Ihr Gerät angegebene optimale Auflösung auswählen.

### ✎ Horizontalfrequenz

Die Zeit zum Abtasten eine Zeile von links nach rechts wird als Horizontalzyklus bezeichnet. Der Kehrwert des Horizontalzyklus ist die Horizontalfrequenz. Die Horizontalfrequenz wird in kHz angegeben.

### ✎ Vertikalfrequenz

Auf dem Gerät wird ein einziges Bild mehrere Male pro Sekunde (wie bei einer Leuchtstoffröhre) angezeigt, um das vom Zuschauer wahrgenommene Bild wiederzugeben. Der Häufigkeit, mit der ein einzelnes Bild pro Sekunde wiederholt wird, ist die Vertikalfrequenz oder Bildwiederholfrequenz. Die Vertikalfrequenz wird in Hz angegeben.

Modellname		OM46N / OM55N	OM55N-D
Synchronisierung	Horizontalfrequenz	15 - 135 kHz (HDMI), 30 - 135 kHz (DisplayPort)	15 - 135 kHz (HDMI)
	Vertikalfrequenz	24 - 75 Hz (HDMI), 30 - 75 Hz (DisplayPort)	24 - 75 Hz (HDMI)
Auflösung	Optimale Auflösung	1920 x 1080 bei 60 Hz	
	Maximale Auflösung	3840 x 2160 bei 60 Hz	

Der Bildschirm wird automatisch angepasst, wenn Ihr PC einen der folgenden Standardsignalmodi überträgt. Wenn der PC keinen Standardsignalmodus überträgt, ist der Bildschirm bei eingeschalteter Stromversorgungsanzeige leer. Ändern Sie die Einstellungen in diesem Fall anhand der folgenden Tabelle und schlagen Sie im Benutzerhandbuch der Grafikkarte nach.

Auflösung	Horizontalfrequenz (kHz)	Vertikalfrequenz (Hz)	Pixeltakt (MHz)	Synchronisationspolarität (H/V)
IBM, 720 x 400	31,469	70,087	28,322	-/+
MAC, 640 x 480	35,000	66,667	30,240	-/-
MAC, 832 x 624	49,726	74,551	57,284	-/-
MAC, 1152 x 870	68,681	75,062	100,000	-/-
VESA, 640 x 480	31,469	59,940	25,175	-/-
VESA, 640 x 480	37,861	72,809	31,500	-/-
VESA, 640 x 480	37,500	75,000	31,500	-/-
VESA, 800 x 600	35,156	56,250	36,000	+/+
VESA, 800 x 600	37,879	60,317	40,000	+/+
VESA, 800 x 600	48,077	72,188	50,000	+/+
VESA, 800 x 600	46,875	75,000	49,500	+/+
VESA, 1024 x 768	48,363	60,004	65,000	-/-
VESA, 1024 x 768	56,476	70,069	75,000	-/-
VESA, 1024 x 768	60,023	75,029	78,750	+/+
VESA, 1152 x 864	67,500	75,000	108,000	+/+

Auflösung	Horizontalfrequenz (kHz)	Vertikalfrequenz (Hz)	Pixeltakt (MHz)	Synchronisationspolarität (H/V)
VESA, 1280 x 720	45,000	60,000	74,250	+/+
VESA, 1280 x 800	49,702	59,810	83,500	-/+
VESA, 1280 x 1024	63,981	60,020	108,000	+/+
VESA, 1280 x 1024	79,976	75,025	135,000	+/+
VESA, 1366 x 768	47,712	59,790	85,500	+/+
VESA, 1440 x 900	55,935	59,887	106,500	-/+
VESA, 1600 x 900	60,000	60,000	108,000	+/+
VESA, 1680 x 1050	65,290	59,954	146,250	-/+
VESA, 1920 x 1080	67,500	60,000	148,500	+/+
VESA, 2560 x 1440	88,787	59,951	241,500	+/-
CEA, 3840 x 2160 (HDMI)	67,500	60,000	297,000	+/+
VESA, 3840 x 2160 (DP)	133,313	59,997	533,250	+/-

 Die OMN-D-Modelle sind in VESA 3840 x 2160 (DP) nicht verfügbar.

# Kapitel 03

## Anhang

### Lizenz



Manufactured under license from Dolby Laboratories. Dolby, Dolby Audio, Pro Logic, and the double-D symbol are trademarks of Dolby Laboratories.

 Unterstützte Modelle: OM46N, OM55N



The terms HDMI and HDMI High-Definition Multimedia Interface, and the HDMI Logo are trademarks or registered trademarks of HDMI Licensing LLC in the United States and other countries.

#### Hinweis zur Open Source-Lizenz

Bei Verwendung einer Open Source-Software, können die Open Source-Lizenzen über das Gerätemenü bezogen werden. Der Open Source-Lizenzhinweis ist in englischer Sprache gehalten.

Informationen zur Open Source-Lizenz erhalten Sie beim Samsung-Kundendienst oder per E-Mail an [oss.request@samsung.com](mailto:oss.request@samsung.com).



DIESES PRODUKT WIRD MIT EINER BESCHRÄNKTEN LIZENZ VERKAUFT UND DARF NUR IN VERBINDUNG MIT HEVC-INHALTEN VERWENDET WERDEN, DIE FOLGENDE DREI BEDINGUNGEN ERFÜLLEN: (1) DIE HEVC INHALTE SIND NUR FÜR DIE PRIVATE NUTZUNG BESTIMMT, (2) DIE HEVC-INHALTE WERDEN NICHT ZUM VERKAUF ANGEBOTEN, UND (3) DIE HEVC-INHALTE WURDEN VOM PRODUKTINHABER ERSTELLT.

DIESES PRODUKT DARF NICHT IN VERBINDUNG MIT HEVC-VERSCHLÜSSELTEN INHALTEN VERWENDET WERDEN, DIE VON EINEM DRITTEN ERSTELLT WORDEN SIND, DIE DER NUTZER VON EINEM DRITTEN GEORDERT ODER GEKAUFT HAT, ES SEI DENN, DEM NUTZER SIND VON EINEM LIZENSIERTEN VERKÄUFER DER INHALTE SEPARAT GEWÄHRTE RECHTE ZUR VERWENDUNG DES PRODUKTS MIT SOLCHEN INHALTEN EINGERÄUMT.

INDEM SIE DIESES PRODUKT IN VERBINDUNG MIT HEVC-VERSCHLÜSSELTEN INHALTEN VERWENDEN, STIMMEN SIE DER OBEN BESCHRIEBENEN, EINGESCHRÄNKTEN NUTZUNGSBERECHTIGUNG ZU.