

AOC

See it. Live it. In a new dimension.



Podręcznik użytkownika monitora LCD I2757FM Podświetlenie LED



www.aoc.com

©2012 AOC. All Rights Reserved.

| | |
|--|----|
| Bezpieczeństwo | 3 |
| Krajowe konwencje | 3 |
| Zasilenie | 4 |
| Instalacja | 5 |
| Czyszczenie | 6 |
| Inne | 7 |
| Ustawienia | 8 |
| Zawartość opakowania | 8 |
| Zakładanie podstawki oraz podstawy | 9 |
| Regulacja kąta widzenia | 11 |
| Podłączanie monitora | 12 |
| Regulacja | 13 |
| Ustawianie optymalnej rozdzielczości | 13 |
| Windows Vista | 13 |
| Windows XP | 15 |
| Windows ME/2000 | 16 |
| Klawisze skrótu | 17 |
| Używanie MHL | 18 |
| Używanie (Mobile High-Definition Link) | 18 |
| Ustawienie OSD | 20 |
| Luminancja | 21 |
| Ustawienia obrazu | 23 |
| Temperatura barwowa | 25 |
| Wzmocnienie obrazu | 27 |
| Ustawienia OSD | 29 |
| Dodatkowe | 31 |
| Zakończenie | 33 |
| Wskaźnik LED | 34 |
| Sterownik | 35 |
| Sterownik monitora | 35 |
| Windows 2000 | 35 |
| Windows ME | 35 |
| Windows XP | 36 |
| Windows Vista | 39 |
| Windows 7 | 41 |
| i-Menu | 45 |
| e-Saver | 46 |
| Screen+ | 47 |
| Rozwiązywanie problemów | 48 |
| Parametry techniczne | 49 |
| Ogólne parametry | 49 |
| Ustawionetryby wyświetlania | 50 |
| Wprowadzanie kodu PIN | 51 |
| Plug and Play | 52 |
| Przepisy prawne | 53 |
| Informacje na temat FCC | 53 |
| Deklaracja WEEE | 54 |
| Wsparcie techniczne | 54 |

Bezpieczeństwo

Krajowe konwencje

Następujące podrozdziały opisują konwencje notacyjne zastosowane w niniejszym dokumencie.

Uwagi, przestrogi i ostrzeżenia

W niniejszym podręczniku mogą wystąpić bloki tekstu napisane kursywą lub pogrubioną czcionką, którym towarzyszy ikona. Są to uwagi, przestrogi i ostrzeżenia używane w następujący sposób:



UWAGA: UWAGA dostarcza istotnych informacji umożliwiających użytkownikowi pełniejsze wykorzystanie możliwości systemu.




PRZESTROGA: PRZESTROGA wskazuje na potencjalne uszkodzenie sprzętu lub utratę danych oraz opisuje sposoby zapobiegania problemom.





OSTRZEŻENIE: OSTRZEŻENIE wskazuje na potencjalne zagrożenie zdrowia oraz podaje sposoby uniknięcia zagrożenia.


Niektóre ostrzeżenia mogą występować w innej formie i mogą nie być oznaczone ikoną. W takich przypadkach szczegółowy sposób prezentacji ostrzeżenia określony jest właściwymi przepisami.


Zasilenie


 Gniazdo zasilania monitora musi mieć parametry zgodne z parametrami wyszczególnionymi na tabliczce znamionowej urządzenia. W przypadku braku pewności co do typu zasilania, należy skontaktować się ze sprzedawcą urządzenia lub lokalnym przedsiębiorstwem energetycznym.


 Monitor jest wyposażony w trzystykową wtyczkę z uziemieniem, wtyczkę z trzecim (uziemiającym) stykiem. Wtyczka ta pasuje tylko do gniazdka z uziemieniem. Jeżeli posiadane gniazdko nie obsługuje trzystykowych wtyczek, należy zlecić elektrykowi instalację właściwego gniazdka lub skorzystać z przejściówki w celu bezpiecznego uziemienia urządzenia. Nie należy lekceważyć tego zalecenia.

 Należy odłączyć urządzenie z sieci podczas burzy z wyładowaniami atmosferycznymi lub w przypadku nie korzystania z niego przez kiedy dłuższy okres. Zabezpieczy to monitor przed uszkodzeniem w wyniku skoku napięcia.

 Nie należy przeciążać przewodów zasilających i przedłużaczy. Przeciążenie może spowodować pożar lub porażenie elektryczne.

 W celu zapewnienia zadowalającej pracy monitora, należy korzystać z niego tylko z wyszczególnionymi na liście UL komputerami posiadającymi właściwie skonfigurowane gniazda oznaczone na 100 - 240V AC, Min. 5A

 Gniazdko elektryczne powinno znajdować się w pobliżu urządzenia i powinno być łatwo dostępne.

 Można korzystać wyłącznie z dołączonego zasilacza (napięcie wyjściowe prądu stałego 12 V 3.75A), mającego licencję UL, CSA. (Wyłącznie dla monitorów z adapterem zasilania).

Producenci:

- 1) TPV ELECTRONICS(FUJIAN) CO., LTD model : ADPC1245
- 2) HONOR ELECTRONIC CO.,LTD model: ADS-65LSI-12-1 12045G

Instalacja

! Nie należy umieszczać monitora na niestabilnym wózku, podstawce, stojaku, wsporniku lub stoliku. Upadek monitora może spowodować uszkodzenie ciała lub poważne uszkodzenie urządzenia. Należy korzystać jedynie z wózka, podstawki, stojaka, wspornika lub stołu zalecanego przez producenta lub sprzedawanego wraz z monitorem. Podczas instalacji oraz korzystania z mocowanych akcesoriów zalecanych przez producenta należy postępować zgodnie z zaleceniami producenta. Zestaw wózka i produktu powinien być przemieszczany przy zachowaniu ostrożności.

! Nigdy nie należy wkładać żadnych przedmiotów w szczeliny obudowy monitora. Może to doprowadzić do uszkodzenia obwodu, a w jego następstwie pożar lub porażenie elektryczne. Nie wolno wylewać żadnych płynów na monitor.

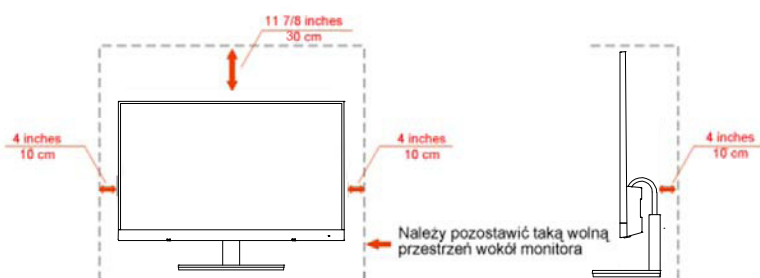
! Nie należy kłaść produktu na podłodze przodem skierowanym do dołu.

! Jeżeli monitor montowany jest na ścianie lub półce, należy korzystać z zestawu montażowego zaakceptowanego przez producenta i postępować zgodnie ze wskazówkami załączonymi do zestawu.

! Należy pozostawić wolną przestrzeń wokół monitora, jak pokazano na rysunku poniżej. W przeciwnym razie obieg powietrza może być niewystarczający, a przegrzanie może doprowadzić do pożaru lub uszkodzenia monitora.

Zobacz poniżej zalecane obszary wentylacyjne wokół monitora, gdy monitor zamontowany jest na ścianie lub na stojaku:

Zamontowany na podstawku

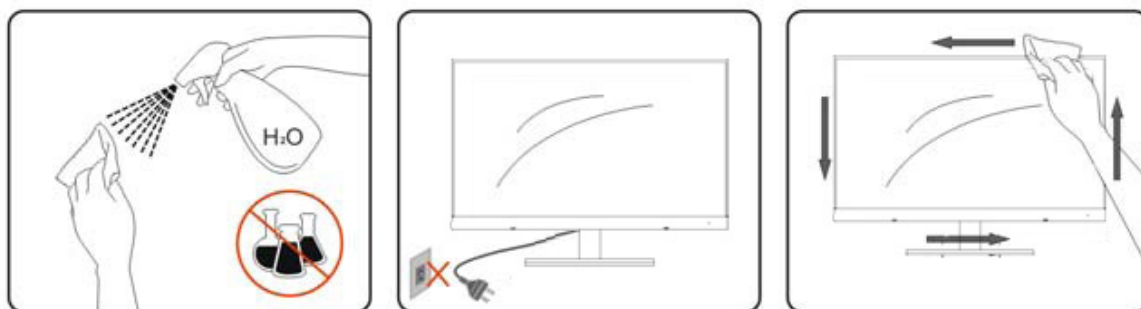


Czyszczenie


⚠ Obudowę czyść regularnie przy użyciu dostarczonej szmatki. Do czyszczenia zabrudzeń możesz używać delikatnego środka czyszczącego zamiast silnego środka, który może kauteryzować obudowę produktu.

⚠ Podczas czyszczenia upewnij się, że środek czyszczący nie przedostaje się do produktu. Szmatka do czyszczenia nie może być zbyt szorstka, ponieważ doprowadziłoby to do porysowania powierzchni m.


⚠ Odłącz kabel zasilający przed czyszczeniem produktu.




Inne

 Jeżeli z produktu wydobywa się nieprzyjemny zapach, dziwny dźwięk lub dym, NIEZWŁOCZNIE odłącz kabel zasilający i skontaktuj się z punktem serwisowym.

 Należy upewnić się, że otwory wentylacyjne nie są zablokowane przez stół lub zasłony.

 Podczas działania nie należy poddawać monitora LCD silnym wibracjom lub warunkom charakteryzującym się silnymi wstrząsami.

 Podczas obsługi lub transportu monitora należy uważać, że go nie obijać lub upuścić.

Ustawienia

Zawartość opakowania



Monitor



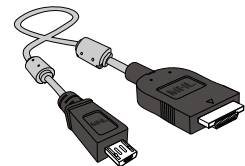
CD



Pod tawa



Zasilacz



MHL



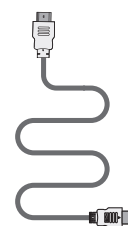
Kabel zasilający



Kabel Audio



Kabel analogowy



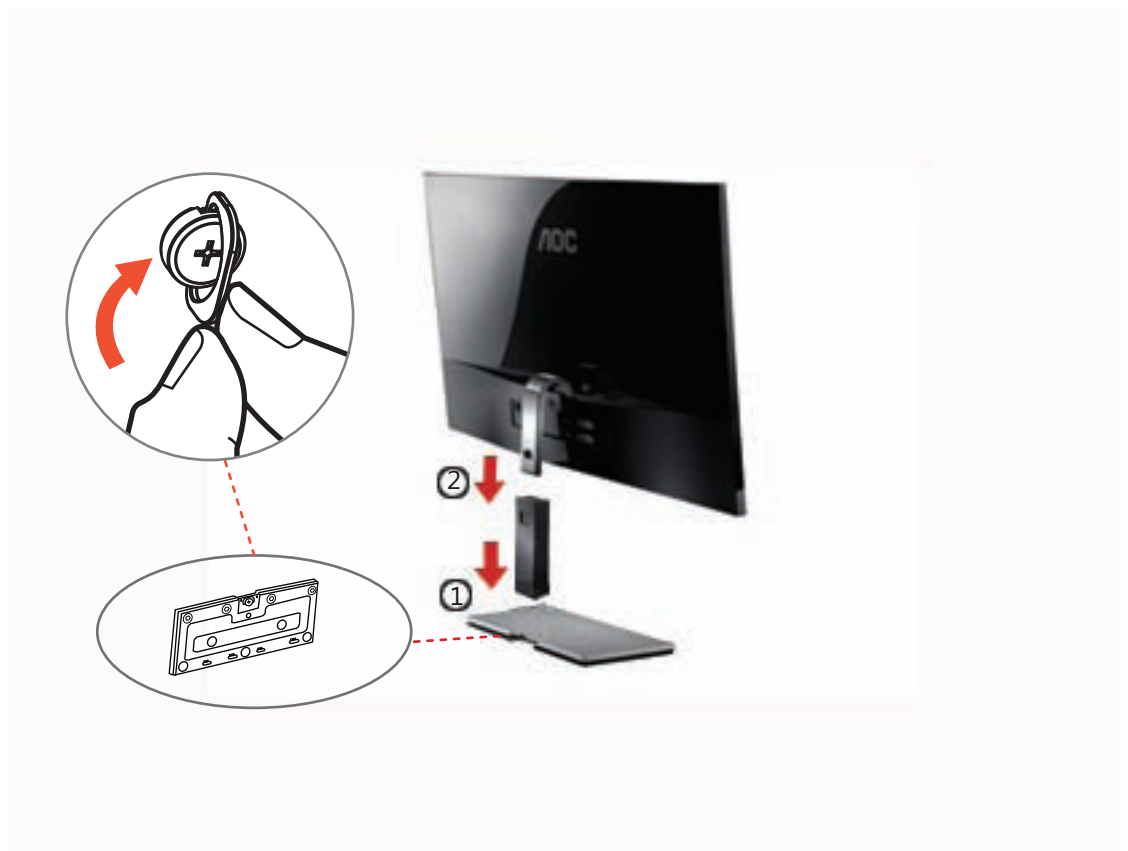
HDMI Kabel

* Nie wszystkie kable sygnałowe (Analogowy, i HDMI) są dostarczane w każdym kraju i regionie. Należy to sprawdzić u lokalnego dostawcy lub w branżowym biurze AOC.

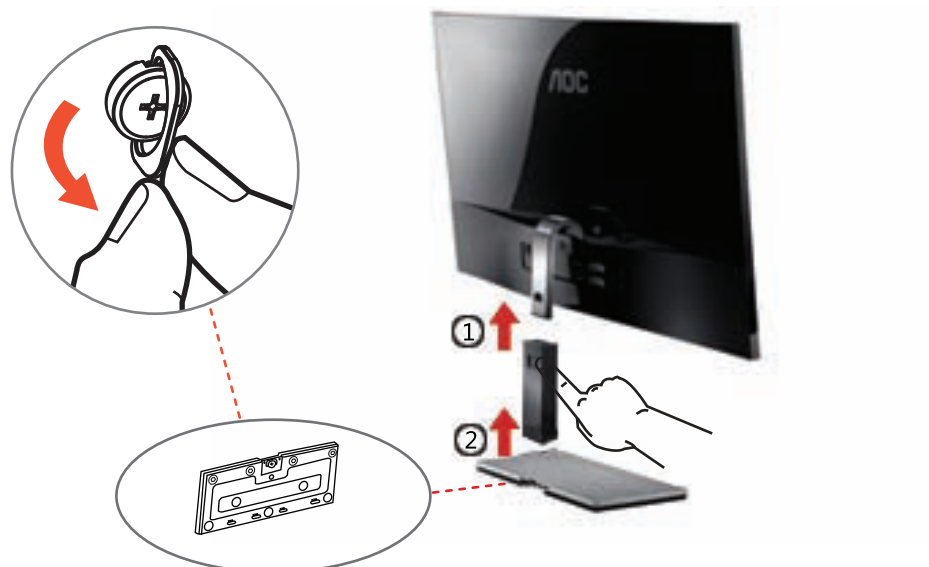
Zakładanie podstawki oraz podstawy

Należy założyć lub zdjąć podstawę, według następujących czynności.

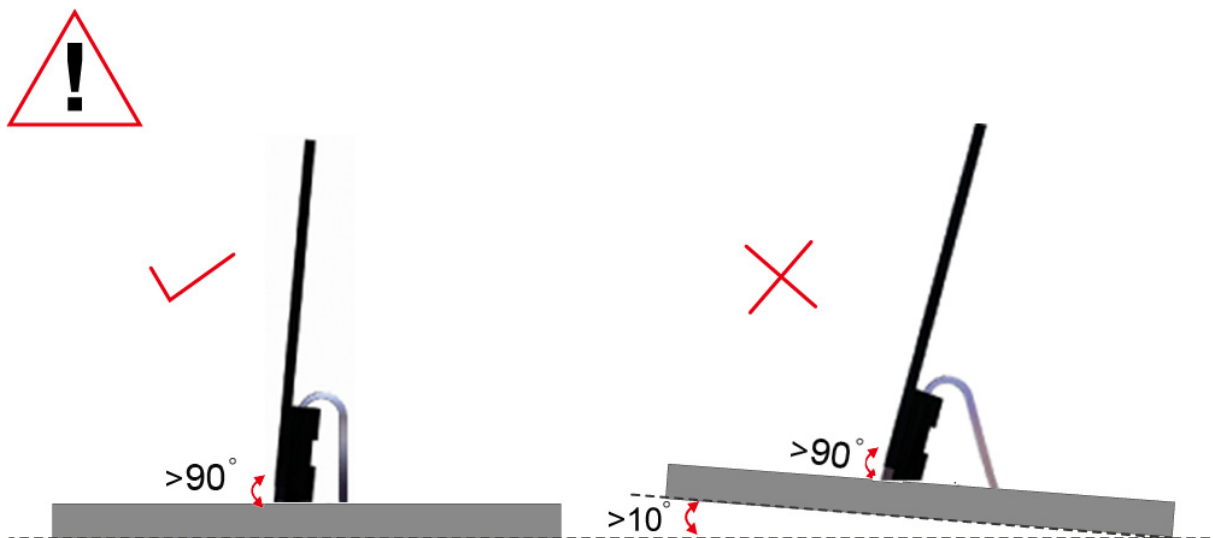
Ustawienia:



Usuń:



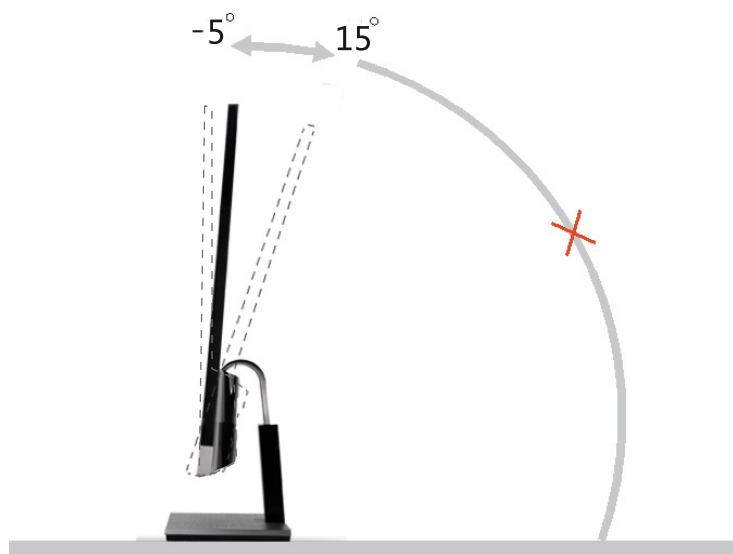
Urządzenie może stać bez podstawy. (Ostrzeżenie: urządzenie należy umieścić na płaskiej powierzchni. Wszelkie nierówne i nachylone powierzchnie, mogą spowodować uszkodzenie urządzenia lub obrażenia użytkownika)



Regulacja kąta widzenia

Aby zapewnić optymalną widoczność, patrz na pełną powierzchnię ekranu, a następnie ustaw monitor w najbardziej dogodnej pozycji.

Podczas regulowania kąta nachylenia monitora, przytrzymaj podstawkę, aby zapobiec przewróceniu się monitora. Zakres regulacji kąta nachylenia monitora wynosi od -5° do 15° .

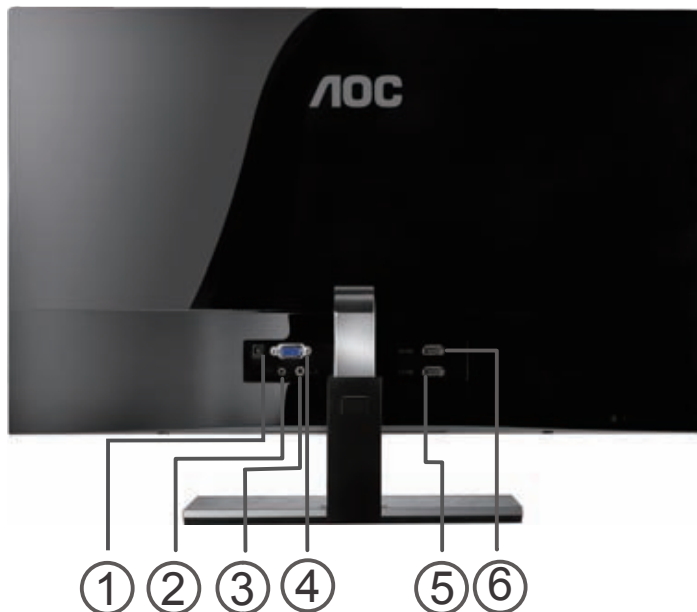


UWAGA:

Podczas zmiany kąta nachylenia, nie dotykaj ekranu LCD. Może to spowodować uszkodzenie lub pęknięcie ekranu LCD.

Podłączanie monitora

Połączenia kabli z tyłu monitora i komputera:



1. Zasilenie
2. słuchawek
3. Gniazdo audio
4. D-Sub port
5. HDMI1/MHL port
6. HDMI2 port

Aby chronić sprzęt, zawsze wyłączaj komputer oraz monitor LCD przed podłączeniem.

- 1 Podłącz kabel zasilający do portu prądu zmiennego z tyłu monitora.
- 2 Podłącz jeden koniec 15-pinowego kabla D-Sub/HDMI do złącza z tyłu monitora, a drugi koniec do portu D-Sub/HDMI/Przenośny MHL komputera.
- 3 Włącz monitor i komputer.

Jeśli na monitorze wyświetla się obraz, instalacja jest zakończona. W przeciwnym wypadku, patrz Wykrywanie i usuwanie usterek.

Regulacja

Ustawianie optymalnej rozdzielczości

Windows Vista

W przypadku systemu Windows Vista:

1 Kliknij **START**.

2 Kliknij **PANEL STEROWANIA**.



3 Kliknij **Wygląd i personalizacja**.



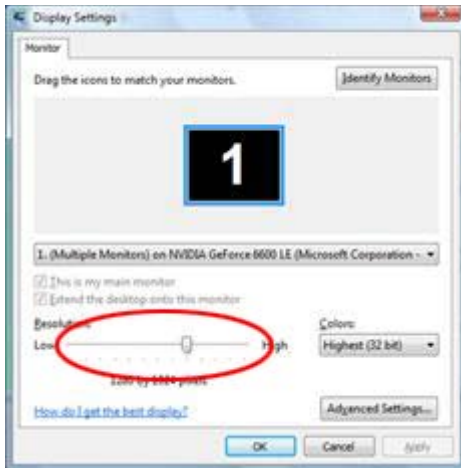
4 Kliknij **Personalizacja**



5 Kliknij **Ustawienia ekranu**.



6 Ustaw rozdzielczość przy użyciu **SUWAKA** na 1920x1080.



Windows XP

W przypadku systemu Windows XP:

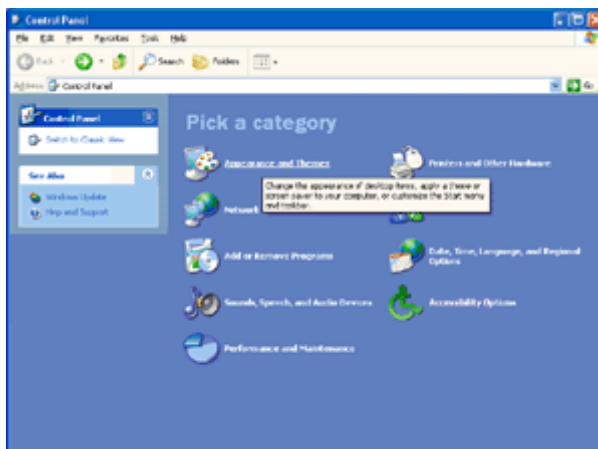
1 Kliknij **START**.



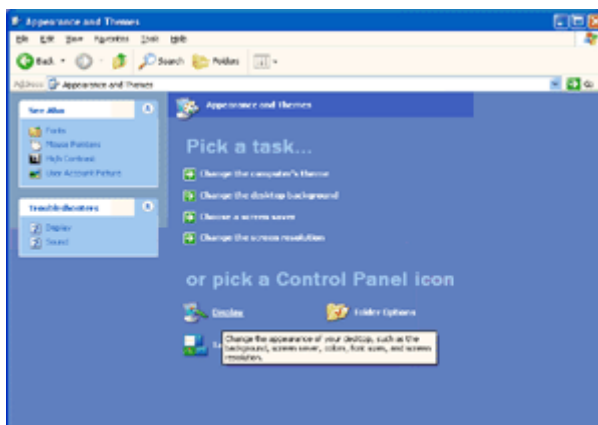
2 Kliknij **USTAWIENIA**.

3 Kliknij **PANEL STEROWANIA**.

4 Kliknij **Wygląd i kompozycje**.

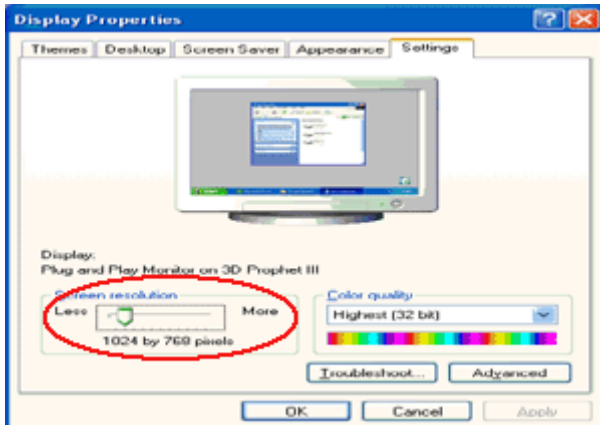


5 Kliknij dwukrotnie **EKRAN**.



6 Kliknij **USTAWIENIA**.

7 Ustaw rozdzielczość przy użyciu **SUWAKA** na 1920x1080.



Windows ME/2000

W przypadku systemu Windows ME/2000:

1 Kliknij **START**.

2 Kliknij **USTAWIENIA**.

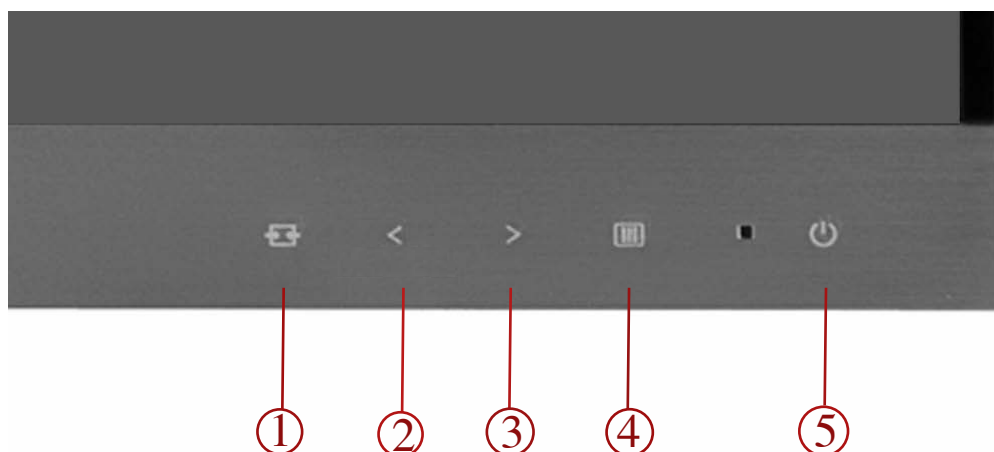
3 Kliknij **PANEL STEROWANIA**.

4 Kliknij dwukrotnie **EKRAN**.

5 Kliknij **USTAWIENIA**.

6 Ustaw rozdzielczość przy użyciu **SUWAKA** na 1920x1080.

Klawisze skrótu



| | |
|---|-----------------|
| 1 | Auto / Zakończ |
| 2 | Clear Vision/ < |
| 3 | Głośność/ > |
| 4 | Menu/Wejść |
| 5 | Zasilanie |

Zasilanie

Naciśnij dłużej przycisk Zasilanie w celu wyłączenia monitora.

Głośność/ >

Naciśnij ciągle > , aby zwiększyć głośność, gdy na ekranie nie jest widoczne OSD.

Auto / Zakończ / Guzik skrótu wyboru źródła

Po zamknięciu OSD, naciśnięcie przycisku Auto uaktywnia funkcję przycisku skrótu automatycznej konfiguracji.

Jeśli OSD jest zamknięty, guzik Auto/Source (Auto/Źródło) będzie pełnił funkcje skrótu do wyboru źródła. Naciśnij i przytrzymaj wciśnięty przycisk Źródło, aby wybrać źródło sygnału zacięniowane na pasku komunikatów; aby zmienić wybrane źródło naciśnij przycisk.

Używanie MHL (Mobile High-Definition Link)

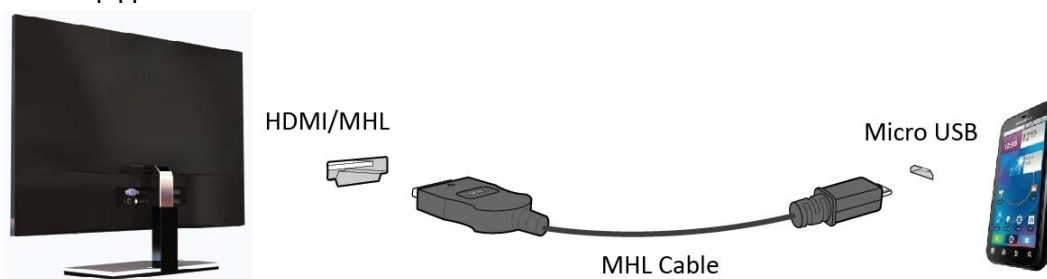
1. MHL (Mobile High-Definition Link)


Ta funkcja umożliwia oglądanie na ekranie produktu video i zdjęć (zaimportowanych z podłączonego urządzenia mobilnego z obsługą MHL).

- Do używania funkcji MHL potrzebne jest urządzenie mobilne z certyfikatem MHL. To, czy urządzenie mobilne posiada certyfikat MHL, można sprawdzić na stronie sieci web producenta urządzenia. Listę urządzeń z certyfikatem MHL, można znaleźć na oficjalnej stronie sieci web MHL (<http://www.mhlconsortium.org>).
- Aby korzystać z funkcji MHL, w urządzeniu mobilnym należy zainstalować najnowsze oprogramowanie.
- W niektórych urządzeniach mobilnych, funkcja MHL może nie być dostępna, w zależności od wydajności i funkcjonalności urządzenia.
- Ponieważ rozmiar wyświetlacza produktu jest większy od wyświetlacza urządzeń mobilnych, może ulec pogorszeniu jakość obrazu.
- Ten produkt posiada oficjalny certyfikat MHL. W przypadku jakichkolwiek problemów podczas używania funkcji MHL należy się skontaktować z producentem urządzenia mobilnego.
- Jakość obrazu może się pogorszyć, podczas odtwarzania w produkcie treści (zaimportowanych z urządzenia mobilnego) z niską rozdzielczością.

Używanie MHL

1. Podłącz kablem USB port mikro USB urządzenia mobilnego do portu [HDMI 1 / MHL]



- Podczas używania kabla MHL, [HDMI 1/ MHL] to jedyny port w tym monitorze z obsługą funkcji MHL.
 - Urządzenie mobilne należy zakupić oddzielnie.
2. Podłącz adapter prądu stałego do produktu i gniazda zasilania.
 3. Naciśnij przycisk źródła  i przełącz na HDMI 1/MHL w celu uaktywnienia trybu MHL
 4. Po około 3 sekundach, jeśli aktywny jest tryb MHL, wyświetlony zostanie ekran MHL.
- Uwaga: Wskazany czas 3 sekundy później zależy od mobilnego urządzenia.

Gdy urządzenie mobilne nie jest podłączone lub nie obsługuje MHL

- Jeśli nie został uaktywniony tryb MHL, sprawdź połączenie urządzenia mobilnego.
- Jeśli tryb MHL nie jest uaktywniony, sprawdź, czy urządzenie mobilne obsługuje MHL.
- Jeśli tryb MHL nie został uaktywniony, nawet, jeśli urządzenie mobilne obsługuje MHL należy wykonać aktualizację firmware urządzenia mobilnego do najnowszej wersji.

Clear Vision/<

1. Przy wyłączonym OSD, naciśnij przycisk "<", aby uaktywnić **Clear Vision**
2. Użyj przycisków ">" lub "<" w celu wyboru ustawienia spośród słaby, średni, silny lub wyłączony. Domyślne ustawienie to zawsze "wyłączony"
3. Naciśnij i przytrzymaj przez 5 sekund przycisk < , na wyświetlaczu pokazana zostanie pionowa linia, a na ekranie nie; Naciśnij i przytrzymaj przez 5 sekund przycisk "<"; pionowa linia na wyświetlaczu zniknie a na ekranie pionowa linia będzie się przesuwac Naciśnij przycisk "<" aby włączyć funkcję czystego obrazu monitora Wył./Silne/Średnie/Słabe, na lewo od pionowej linii pokazany zostanie efekt, a na prawo od pionowej linii funkcja czystego obrazu będzie wyłączona; obraz wyświetlany na ekranie będzie wyraźniejszy.

Funkcja **Clear Vision** zapewnia najlepsze odczucia podczas oglądania obrazu poprzez konwersję obrazów o niskiej rozdzielczości i obrazów z zakłóceniami do obrazów czystych i wyraźnych.



Ustawienie OSD

Podstawowe i proste instrukcje dotyczące przycisków sterowania.



- 1) Naciśnij przycisk **MENU**, aby uaktywnić okno OSD.
- 2) Naciśnij < **lub** > w celu przechodzenia pomiędzy funkcjami. Po podświetleniu wymaganej funkcji, naciśnij przycisk **MENU** w celu uaktywnienia podmenu. Po podświetleniu wymaganej funkcji, naciśnij przycisk **MENU** w celu jej uaktywnienia.
- 3) Naciśnij < **lub** >, aby zmienić ustawienia wybranej funkcji. Naciśnij < **lub** >, aby wybrać inną funkcję w podmenu. Naciśnij **AUTO**, aby opuścić ustawienia. Aby wyregulować dowolną inną funkcję, powtórz czynności 2-3.
- 4) Funkcja blokady OSD: Aby zablokować OSD, naciśnij i przytrzymaj przycisk **MENU**, przy wyłączonym monitorze, a następnie naciśnij przycisk zasilania, aby włączyć monitor. Aby odblokować OSD - naciśnij i przytrzymaj przycisk **MENU**, przy wyłączonym monitorze, a następnie naciśnij przycisk zasilania, aby włączyć monitor.

Uwagi:


- 1) Jeśli produkt posiada tylko jedno wejście sygnału, element "Input Select" (Wybór wejścia) jest wyłączony.
- 2) Jeśli wymiary ekranu produktu to 4:3 lub, gdy rozdzielczość sygnału odpowiada szerokiemu formatowi, element "Image Ratio" (Współczynnik proporcji obraz) jest wyłączony.
- 3) Uaktywnienie jednej z niestandardowych funkcji ECO, DCR, DCB, Picture Boost (Wzmocnienie obrazu) i odpowiednie wyłączenie innych trzech funkcji .

Luminancja



1. Naciśnij **MENU** (Menu), aby wyświetlić MENU.



2. Naciśnij < lub > w celu wyboru  (Luminancja) , i naciśnij **MENU** w celu przejścia do ustawienia.











3. Naciśnij < lub > w celu wyboru podmenu i naciśnij **MENU** w celu przejścia do ustawienia.



4. Naciśnij < lub > w celu regulacji.



5. Naciśnij **AUTO**, aby opuścić ustawienia.


| | | | | | |
|---|------------------|-------------|---|---|---------------------|
|  | Jasność | 0-100 | | Regulacja podświetlenia | |
| | Kontrast | 0-100 | | Kontrast z rejestru cyfrowego. | |
| | Eco mode | Standardowy | |  | Tryb Standardowy |
| | | Tekst | |  | Tryb tekstowy |
| | | Internet | |  | Tryb Internet |
| | | Gra | |  | Tryb Gra |
| | | Film | |  | Tryb Film |
| | | Sport | |  | Tryb Sport |
| | Gamma | Gamma1 | | | Wyreguluj do Gamma1 |
| | | Gamma2 | | | Wyreguluj do Gamma2 |
| Gamma3 | | | | Wyreguluj do Gamma3 | |
| DCR | Wy ³ | | | Wy ³ cz dynamiczny wsp. kontrastu | |
| | W ³ . | |  | W ³ cz dynamiczny wsp. kontrastu | |
| Overdrive | Słaby | | | Dopasowanie czasu odpowiedzi | |
| | Średni | | | | |
| | Silny | | | | |
| | Wył. | | | | |

Ustawienia obrazu



1. Naciśnij **MENU** (Menu), aby wyświetlić MENU.



2. Naciśnij < lub > w celu wyboru  (Ustawienia obrazu), i naciśnij **MENU** w celu przejścia do ustawienia




3. Naciśnij < lub > w celu wyboru podmenu i naciśnij **MENU** w celu przejścia do ustawienia.



4. Naciśnij < lub > w celu regulacji.



5. Naciśnij **AUTO**, aby opuścić ustawienia.


| | | | |
|---|--------------------|-------|---|
|  | Zegar | 0-100 | Regulacja taktowania obrazu w celu redukcji liniowych zak³óceñ pionowych. |
| | Fokus | 0-100 | Regulacja fazy obrazu w celu redukcji poziomych zak³óceñ liniowych |
| | Ostroñ | 0-100 | Regulacja Ostroñ obrazu |
| | Pozycja w poziomie | 0-100 | Regulacja poziomej pozycji obrazu |
| | Pozycja w pionie | 0-100 | Regulacja pionowej pozycji obrazu. |

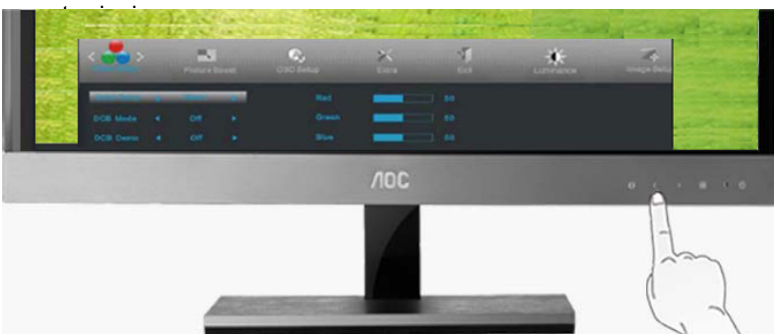
Temperatura barwowa



1. Naciśnij **MENU** (Menu), aby wyświetlić MENU.



2. Naciśnij < lub > w celu wyboru  (Temperatura barwowa), i naciśnij **MENU** w celu przejścia do




3. Naciśnij < lub > w celu wyboru podmenu i naciśnij **MENU** w celu przejścia do ustawienia.



4. Naciśnij < lub > w celu regulacji.



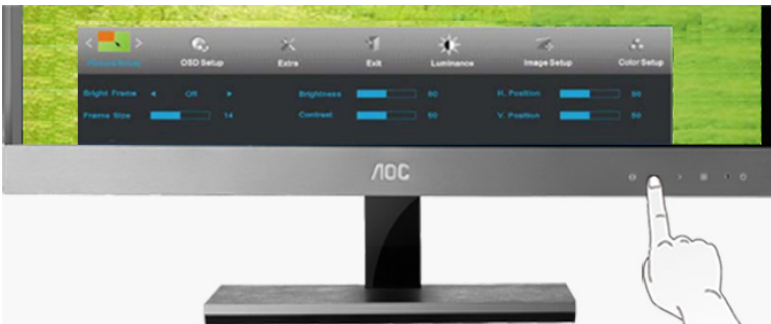
5. Naciśnij **AUTO**, aby opuścić ustawienia.


| | | | | |
|---|---------------|------------------------|-----------------------------------|--|
|  | Color setup. | Ciepły | | Przywołanie ciepłych wartości temperatury barwowej z pamięci EEPROM. |
| | | Normalne | | Przywołanie normalnych wartości temperatury barwowej z pamięci EEPROM. |
| | | Chłodny | | Przywołanie chłodnych wartości temperatury barwowej z pamięci EEPROM. |
| | | sRGB | | Przywołanie wartości sRGB temperatury barwowej z pamięci EEPROM. |
| | | Użytkownika | Użytkownika-R | |
| | Użytkownika-G | | | Wartości koloru zielonego z rejestru cyfrowego. |
| | Użytkownika-B | | | Wartości koloru niebieskiego z rejestru cyfrowego |
| | DCB Mode | Pełne zwiększenie | w³czenie lub wy³czenie | Wy³cz lub w³cz tryb pełnego zwiększenia |
| | | Naturalny odcień skóry | w³czenie lub wy³czenie | Wy³czenie lub w³czenie naturalnego odcienia skóry |
| | | Obszar zieleni | w³czenie lub wy³czenie | Wy³czenie lub w³czenie trybu pola zieleni |
| | | Kolor nieba | w³czenie lub wy³czenie | Wy³czenie lub w³czenie kolor nieba |
| AutoDetect | | w³czenie lub wy³czenie | Wy³czenie lub w³czenie AutoDetect | |
| DCB Demo | | w³czenie lub wy³czenie | Wy³czenie lub w³czenie demo | |

Wzmocnienie obrazu



1. Naciśnij **MENU** (Menu), aby wyświetlić MENU.



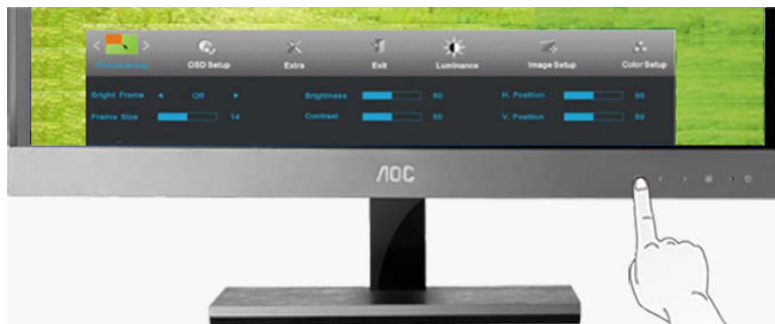
2. Naciśnij < lub > w celu wyboru  (Wzmocnienie obrazu), i naciśnij **MENU** w celu przejścia do




3. Naciśnij < lub > w celu wyboru podmenu i naciśnij **MENU** w celu przejścia do ustawienia.



4. Naciśnij < lub > w celu regulacji.



5. Naciśnij **AUTO**, aby opuścić ustawienia.


| | | | |
|---|--------------------|--|---|
|  | Rozmiar ramki | 14-100 | Regulacja rozmiaru ramki |
| | Jasność | 0-100 | Regulacja jasności ramki |
| | Kontrast | 0-100 | Regulacja kontrastu ramki |
| | Pozycja w poziomie | 0-100 | Wyreguluj pozycję poziom ¹ ramki |
| | Pozycja w pionie | 0-100 | Wyreguluj pozycję pionow ¹ ramki |
| | Jasność ramki | w ³ czenie lub wy ³ czenie | Wy ³ czenie lub w ³ czenie jasności ramki |

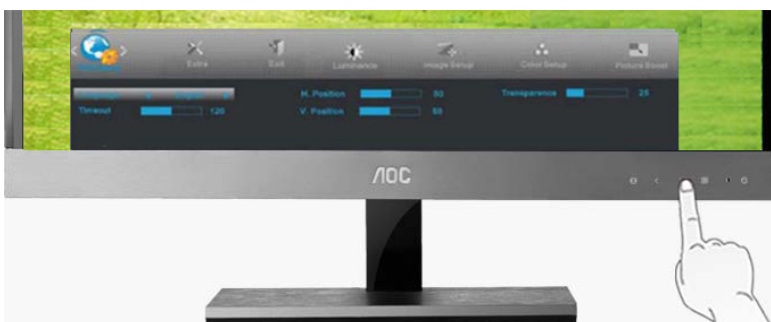
Ustawienia OSD



1. Naciśnij **MENU** (Menu), aby wyświetlić MENU.



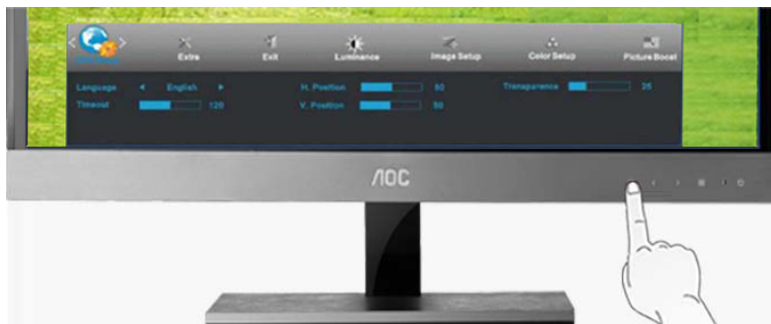
2. Naciśnij < lub > w celu wyboru  (Ustawienia OSD), i naciśnij **MENU** w celu przejścia do ustawienia.




3. Naciśnij < lub > w celu wyboru podmenu i naciśnij **MENU** w celu przejścia do ustawienia.



4. Naciśnij < lub > w celu regulacji.



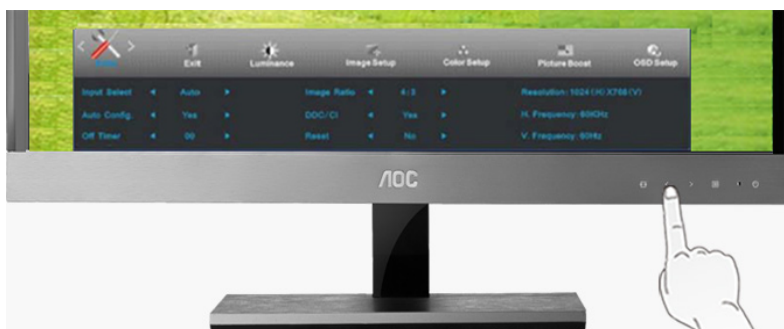
5. Naciśnij **AUTO**, aby opuścić ustawienia.

| | | | |
|---|--------------------|-------|---------------------------------|
|  | Pozycja w poziomie | 0-100 | Reguluje pozycję OSD w poziomie |
| | Pozycja w pionie | 0-100 | Reguluje pozycję OSD w pionie |
| | Czas wyświetlania | 5-120 | Reguluje czas wyświetlania OSD |
| | Przeźroczystość | 0-100 | Regulacja przeźroczystości OSD |
| | Język | | Wybierz język OSD |

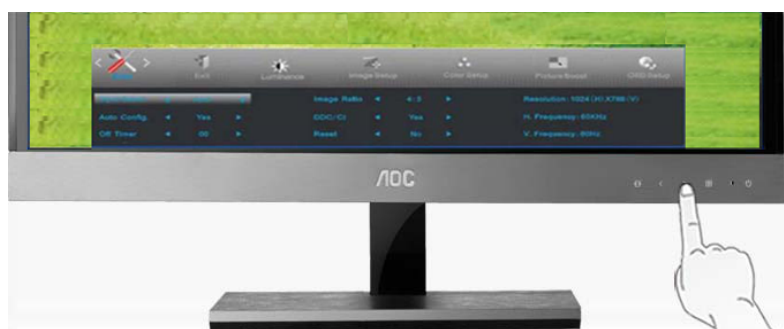
Dodatkowe



1. Naciśnij **MENU** (Menu), aby wyświetlić MENU.



2. Naciśnij < lub > w celu wyboru  (Dodatkowe), i naciśnij **MENU** w celu przejścia do ustawienia.




3. Naciśnij < lub > w celu wyboru podmenu i naciśnij **MENU** w celu przejścia do ustawienia.



4. Naciśnij < lub > w celu regulacji.



5. Naciśnij **AUTO**, aby opuścić ustawienia.


| | | | |
|---|------------------------------|--|--|
|  | Wybór wejścia | Auto | Wybierz by automatycznie wybierać źródło sygnału |
| | | Analogowe | Wybierz jako wejście analogowe Źródło sygnału |
| | | HDMI1/MHL | Wybierz jako wejście cyfrowe Źródło HDMI1/MHL |
| | | HDMI2 | Wybierz jako wejście cyfrowe Źródło HDMI2 |
| | Autokonfiguracja | tak lub nie | Automatyczna regulacja obrazu do wartości domyślnych |
| | Współczynnik kształtu obrazu | Szeroki lub 4:3 | Wybór formatu wyświetlania szerokoekranowego lub 4:3 |
| | DDC-CI | tak lub nie | WLACZENIE/WYLACZENIE obsługi DDC-CI |
| | Zerowanie | tak lub nie | Resetowanie menu do wartości domyślnych |
| | Informacja | | Pokazuje informacje Źródła |
| Timer wyl zas. | 0~24 godzin | obrazu głównego i dodatkowego Wybierz czas wyłączenia monitora. | |

Zakończenie





1. Naciśnij **MENU** (Menu), aby wyświetlić MENU.



2. Naciśnij < lub > w celu wyboru  (Zakończenie), i naciśnij **MENU** lub **AUTO**, aby opuścić ustawienia.

| | | | |
|---|---------|--|---------------|
|  | Wyjście | | Wyjście z OSD |
|---|---------|--|---------------|

Wskaźnik LED

| Status | Kolor wskaźnika DEL | |
|------------------------|---------------------|---|
| Tryb pe³nego zasilania | niebieskiego |  |
| Aktywny tryb wy³¹czony | Pomarańczowy |  |

Sterownik

Sterownik monitora

Windows 2000

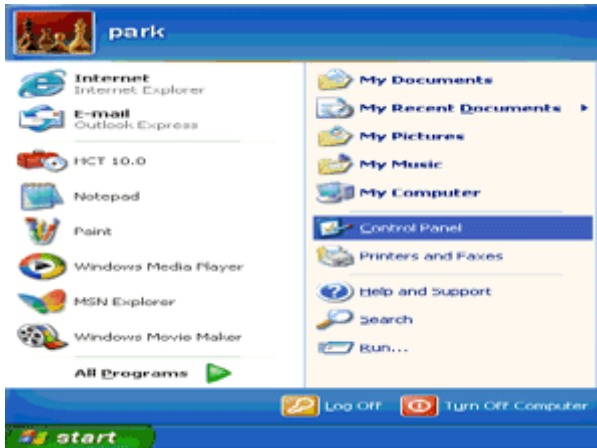
1. Uruchom Windows® 2000
 2. Kliknij 'Start', wskaz 'Ustawienia' i kliknij 'Panel Sterowania'.
 3. Kliknij dwukrotnie ikone 'Ekran'.
 4. Wybierz zakładkę 'Ustawienia' i kliknij 'Zaawansowane...'
 5. Wybierz 'Monitor'
 - Jesli przycisk 'Wlasciwosci' jest nieaktywny, to monitor jest wlasciwie skonfigurowany. Prosze przerwac instalacje.
 - Jesli przycisk 'Wlasciwosci' jest aktywny, kliknij 'Wlasciwosci' i postepuj zgodnie z kolejnymi punktami.
 6. Kliknij 'Sterownik' i 'Aktualizuj Sterownik...', a nastepnie 'Dalej'.
 7. Wybierz „Utworzyc liste wszystkich sterowników w okreslonej lokalizacji, aby mozna bylo wybrac odpowiedni sterownik” i kliknij 'Dalej' a nastepnie 'Z Dysku'.
 8. Kliknij 'Przegladaj...' i wybierz odpowiedni naped F: (Naped CD-ROM).
 9. Kliknij 'Otwórz', a nastepnie 'OK'.
 10. Kliknij 'OK', wybierz model swojego monitora i kliknij 'Dalej' a nastepnie 'Dalej'.
 11. Kliknij 'Zakoncz', a nastepnie 'Zamknij'.
- Jesli ukaze sie okno "Nie odnaleziono podpisu elektronicznego" kliknij "Tak".

Windows ME

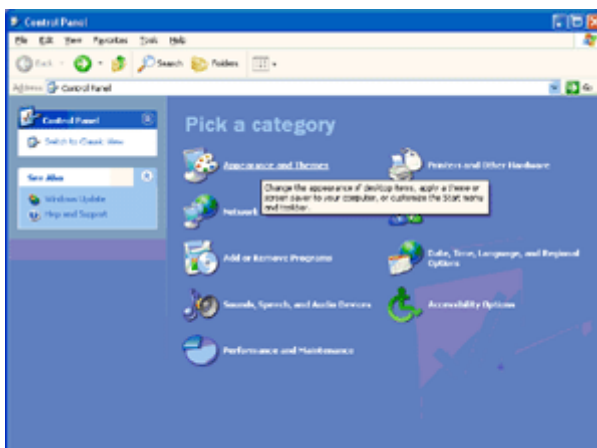
1. Uruchom Windows® 98
2. Kliknij 'Start', wskaz na 'Ustawienia' i kliknij 'Panel Sterowania'.
3. Kliknij dwukrotnie ikone 'Ekran'.
4. Wybierz zakładkę 'Ustawienia' i kliknij 'Zaawansowane...'
5. Wybierz 'Monitor' i kliknij 'Zmien...'
6. Wybierz „Okresl lokalizacje sterownika (Zaawansowane)” i kliknij 'Dalej'.
7. Wybierz „Utworzyc liste wszystkich sterowników w okreslonej lokalizacji, aby mozna bylo wybrac odpowiedni sterownik” i kliknij 'Dalej' a nastepnie 'Z Dysku'.
8. Kliknij 'Przegladaj...' i wybierz odpowiedni naped F: (Naped CD-ROM), a nastepnie 'OK'.
9. Kliknij 'OK', wybierz model swojego monitora i kliknij 'Dalej', a nastepnie 'Dalej'.
10. Kliknij 'Zakoncz', a nastepnie 'Zamknij'.

Windows XP

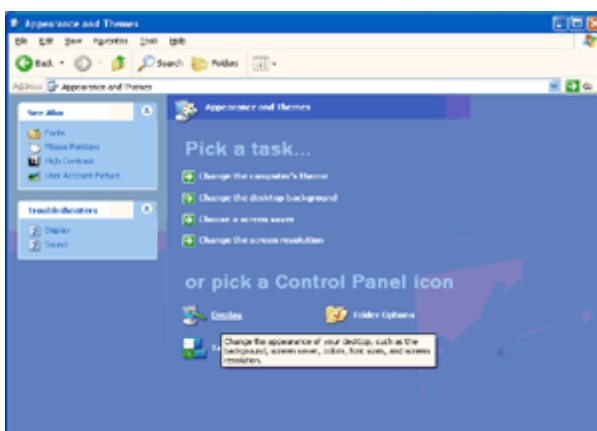
1. Uruchom system Windows® XP.
2. Kliknij przycisk "Start", a następnie kliknij "Panel sterowania".



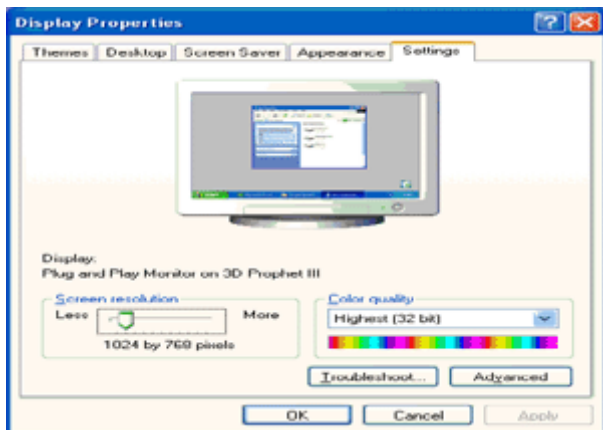
3. Wybierz i kliknij kategorię "Wygląd i kompozycje".



4. Kliknij element "Ekran".



5. Wybierz kartę "Ustawienia", a następnie kliknij przycisk "Zaawansowane".

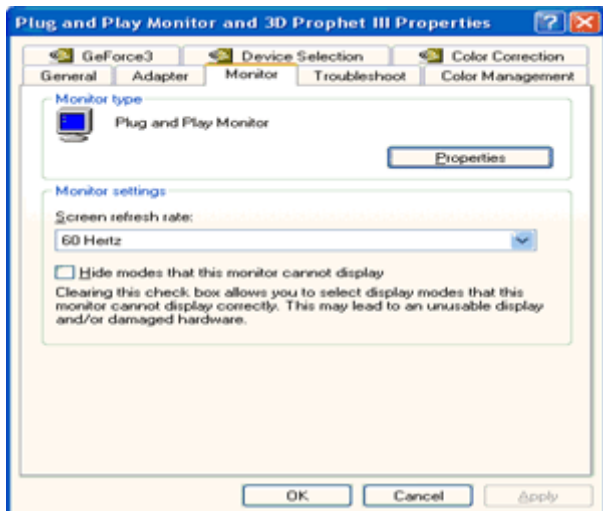


6. Wybierz kartę "Monitor"

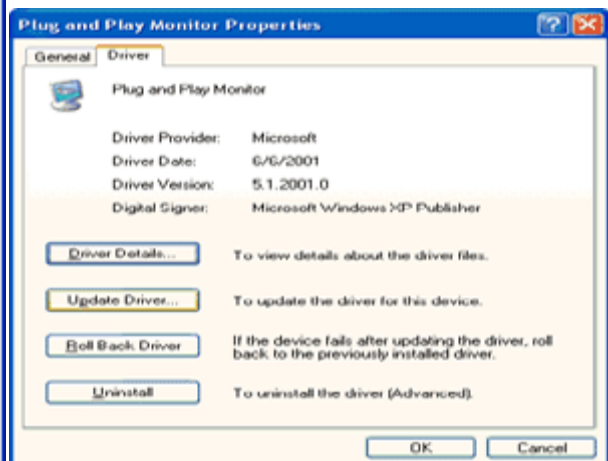
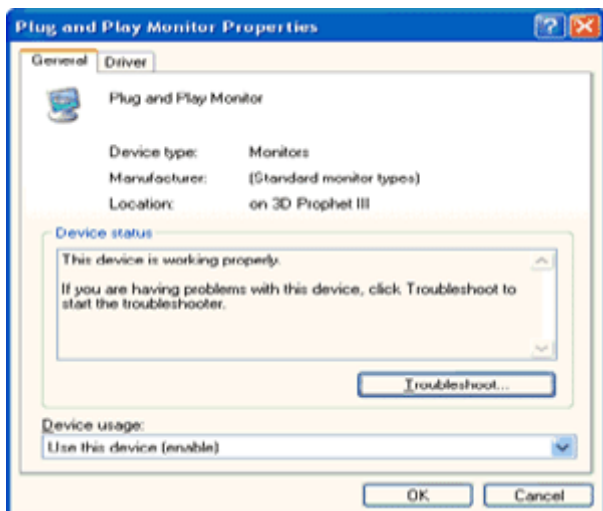
- Jeżeli przycisk "Właściwości" jest nieaktywny, oznacza to, że monitor jest prawidłowo skonfigurowany. Zatrzymaj instalację.

- Jeżeli przycisk "Właściwości" jest aktywny, kliknij ten przycisk.

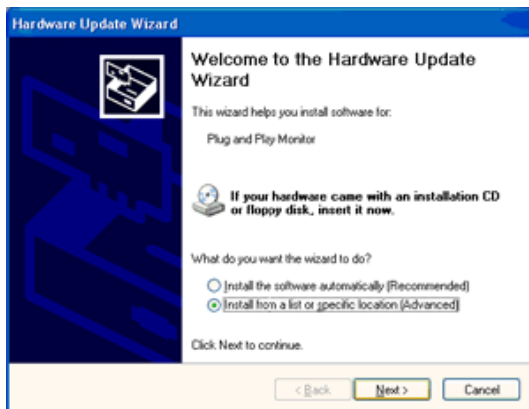
Postępuj zgodnie z poniższymi krokami.



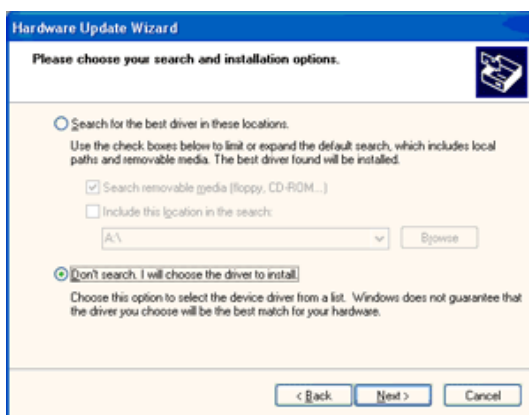
7. Kliknij kartę "Sterownik", a następnie kliknij przycisk "Aktualizuj sterownik...".



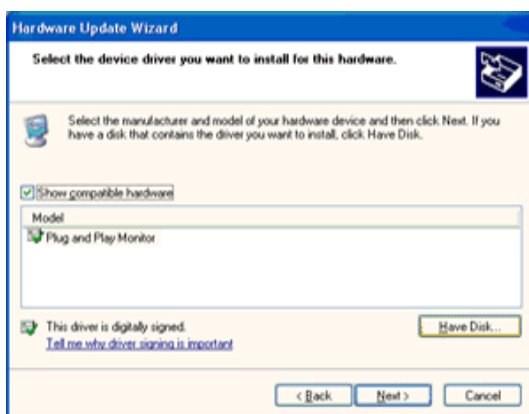
8. Wybierz przycisk radiowy "Zainstaluj z listy lub określonej lokalizacji [zaawansowane]", a następnie kliknij przycisk "Dalej".



9. Wybierz przycisk radiowy "Nie wyszukuj. Wybiorę sterownik do instalacji". Następnie kliknij przycisk "Dalej".



10. Kliknij przycisk Have disk... (Z dysku), a następnie przycisk Browse... (Przeglądaj). Wybierz odpowiedni dysk F: (napęd CD-ROM).



11. Kliknij przycisk Open (Otwórz), a następnie kliknij przycisk OK.

12. Wybierz model monitora i kliknij przycisk Next (Dalej).

- Jeśli zostanie wyświetlony komunikat "has not passed Windows® Logo testing to verify its compatibility with Windows® XP?" (test Windows® Logo w celu weryfikacji kompatybilności z systemem Windows® XP nie został pomyslnie zakończony), kliknij przycisk Continue Anyway (Kontynuuj).

13. Kliknij przycisk Finish (Zakończ), a następnie przycisk Close (Zamknij).

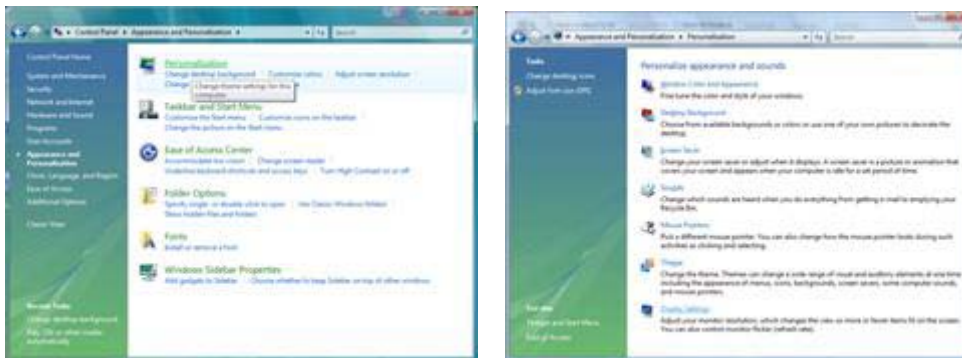
14. Kliknij przycisk OK, a następnie jeszcze raz kliknij przycisk OK, aby zamknąć okno dialogowe Display_Properties (Właściwości ekranu).

Windows Vista

1. Kliknij "Start" i "Panel sterowania". Następnie dwukrotnie kliknij "Wygląd i personalizacja".



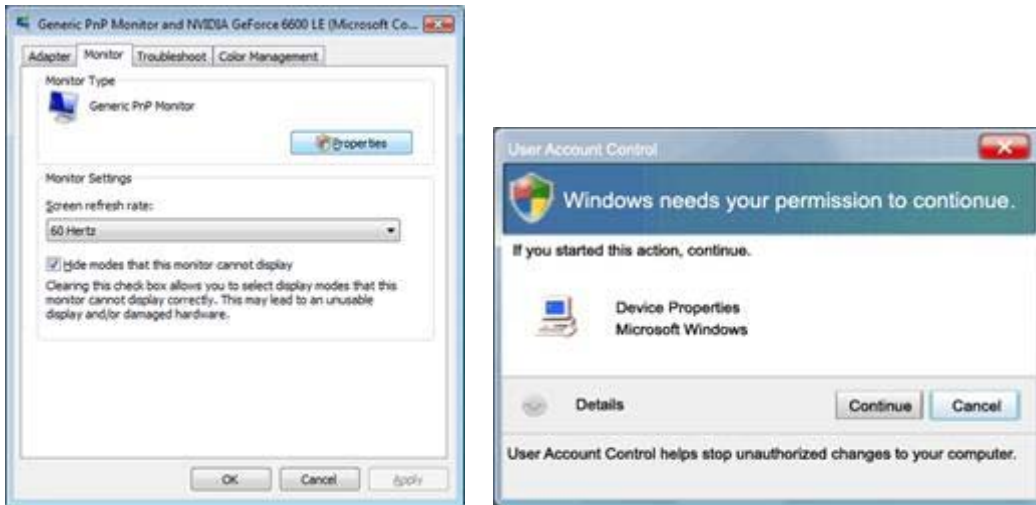
2. Kliknij "Personalizacja", a następnie "Ustawienie ekranu".



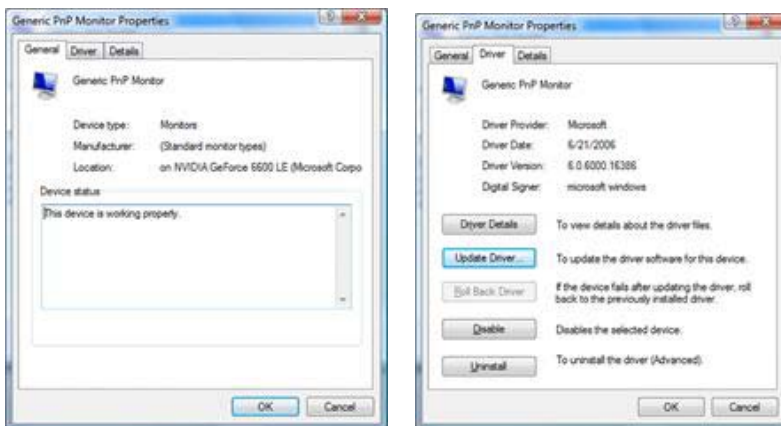
3. Kliknij "Ustawienia zaawansowane...".



4. Kliknij "Właściwości" na karcie "Monitor". Jeżeli przycisk "Właściwości" jest nieaktywny, oznacza to, że konfigurowanie monitora zostało zakończone. Monitor można używać w takim stanie. Jeżeli na ekranie pojawi się komunikat "System Windows wymaga...", jak pokazano na poniższym rysunku, kliknij "Dalej".



5. Kliknij "Aktualizuj sterownik..." na karcie "Sterownik".



6. Sprawdź pole wyboru "Przeglądaj komputer w celu wyszukania oprogramowania sterownika" i kliknij "Wybierz sterownik z listy sterowników dla urządzenia".



7. Kliknij przycisk "Z dysku...", a następnie kliknij przycisk "Przeglądaj..." i wybierz właściwy napęd F:\Driver (napęd CD-ROM).

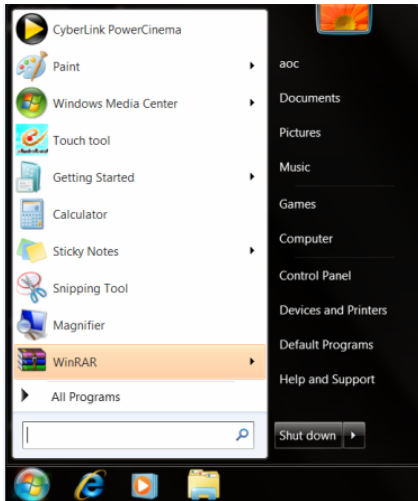
8. Wybierz model monitora i kliknij przycisk "Dalej".

9. Kliknij kolejno "Zamknij" → "Zamknij" → "OK" → "OK" na dalszych ekranach.

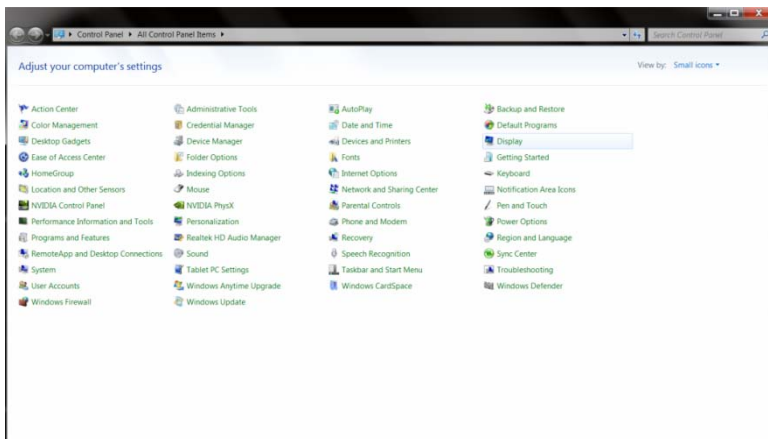
Windows 7

1. Uruchom Windows® 7

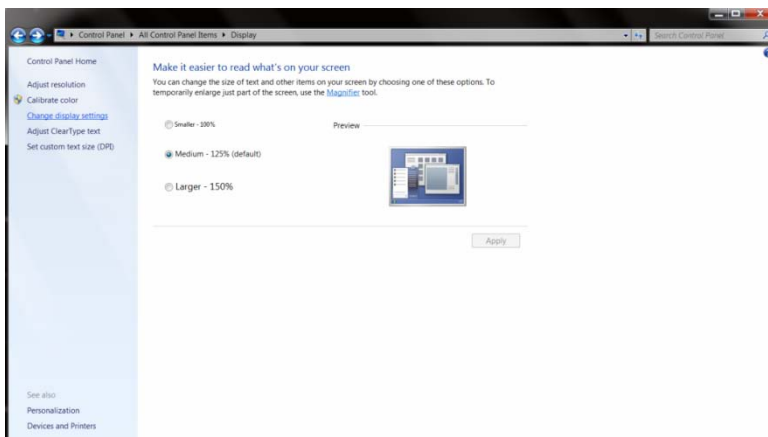
2. Kliknij przycisk **'Start'**, a następnie kliknij **'Panel sterowania'**.



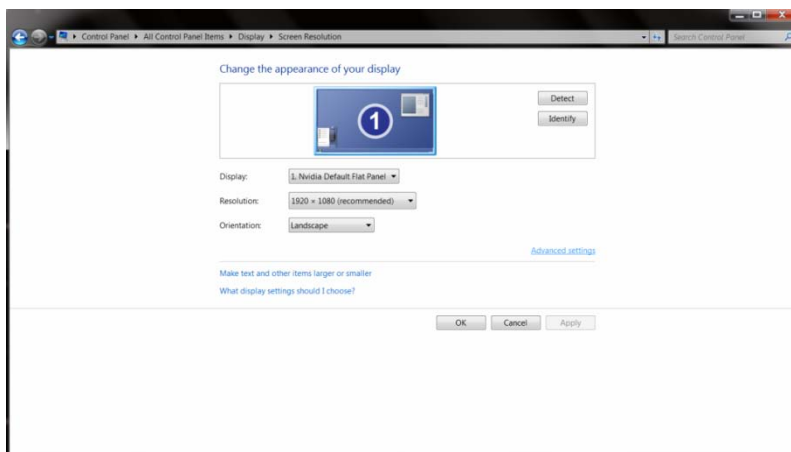
3. Kliknij ikonę **'Ekran'**.



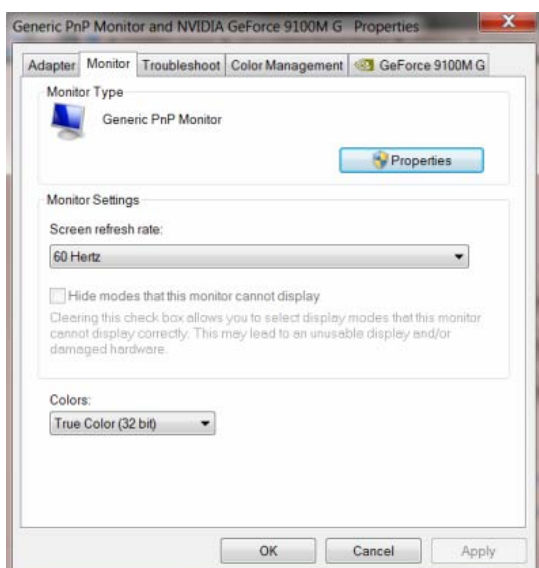
4. Kliknij przycisk **“Zmień ustawienia wyświetlania”**.



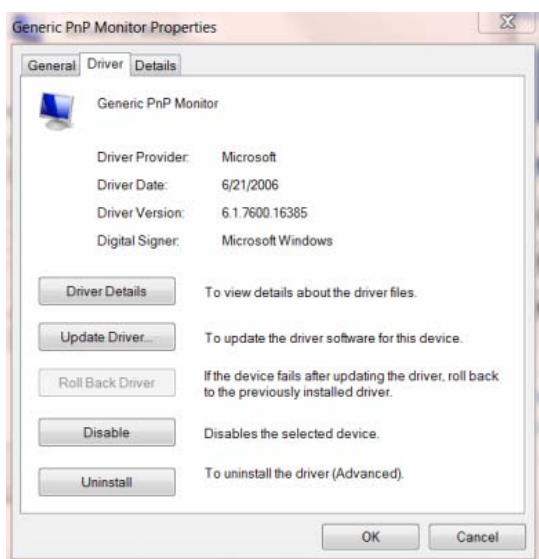
5. Kliknij przycisk **“Ustawienia zaawansowane”**.



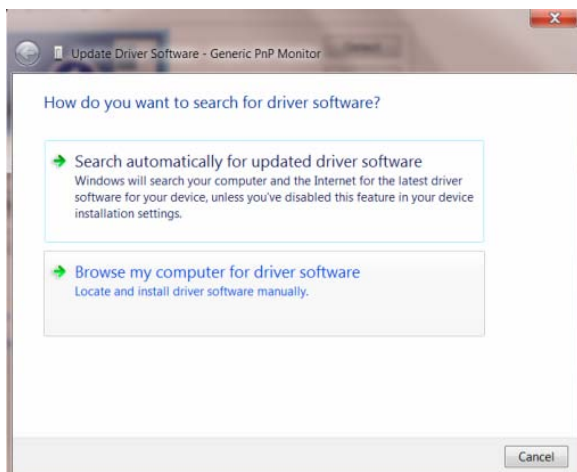
6. Kliknij zakładkę **“Monitor”**, a następnie kliknij przycisk **“Właściwości”**.



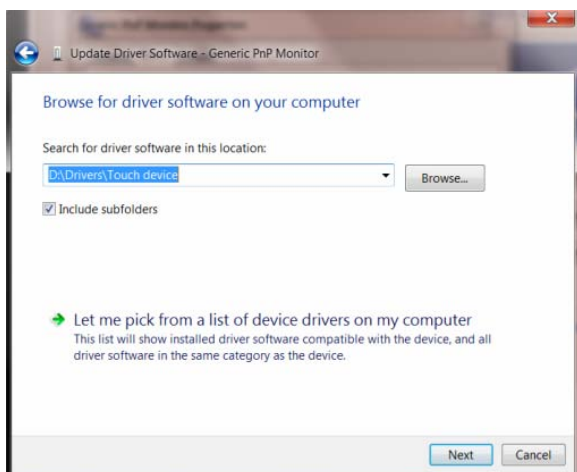
7. Kliknij zakładkę **“Sterownik”**.



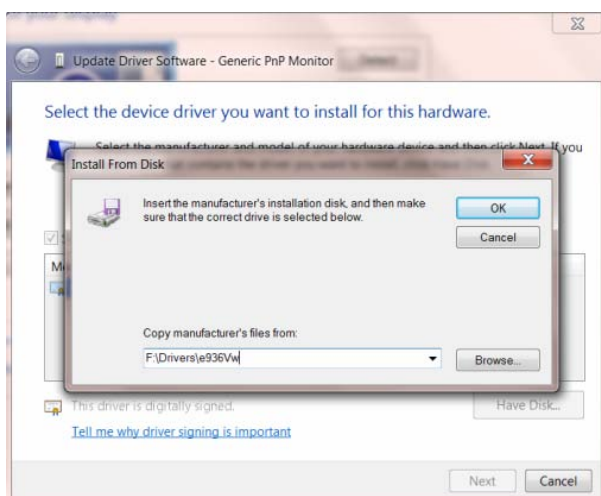
8. Otwórz okno "Aktualizacja sterownika programowego Generic PnP monitora", klikając "**Aktualizuj sterownik...**", a następnie kliknij przycisk "**Przeglądaj zasoby komputera, aby wyszukać program sterownika**".



9. Wybierz "**Pozwól mi wybrać z listy sterowników urządzeń w moim komputerze**".



10. Kliknij przycisk "**Z dysku**". Kliknij przycisk "**Przeglądaj**" i przejdź do następującego katalogu: X:\Driver\nazwa modułu (gdzie X oznacza literę napędu przydzieloną napędowi CD-ROM).



-
11. Wybierz plik "**xxx.inf**" i kliknij przycisk "**Otwórz**". Kliknij przycisk "**OK**".
 12. Wybierz model monitora i kliknij przycisk "**Dalej**". Pliki zostaną skopiowane z dysku CD na dysk twardy.
 13. Zamknij wszystkie otarte okna i wyjmij dysk CD.
 14. Uruchom ponownie system. System automatycznie wybierze maksymalną częstotliwość odświeżania i odpowiednie profile dopasowania kolorów.

i-Menu



Zapraszamy do korzystania z programu "i-Menu" stworzonego przez AOC. i-Menu sprawia, że z łatwością można ustawić opcje wyświetlania monitora, poprzez manę na ekranie zamiast używania guzików OSD na monitorze. Proszę nacisnąć tutaj by ustawić program. By dokonać pełnej instalacji programu prosimy zastosować się do instrukcji obsługi.



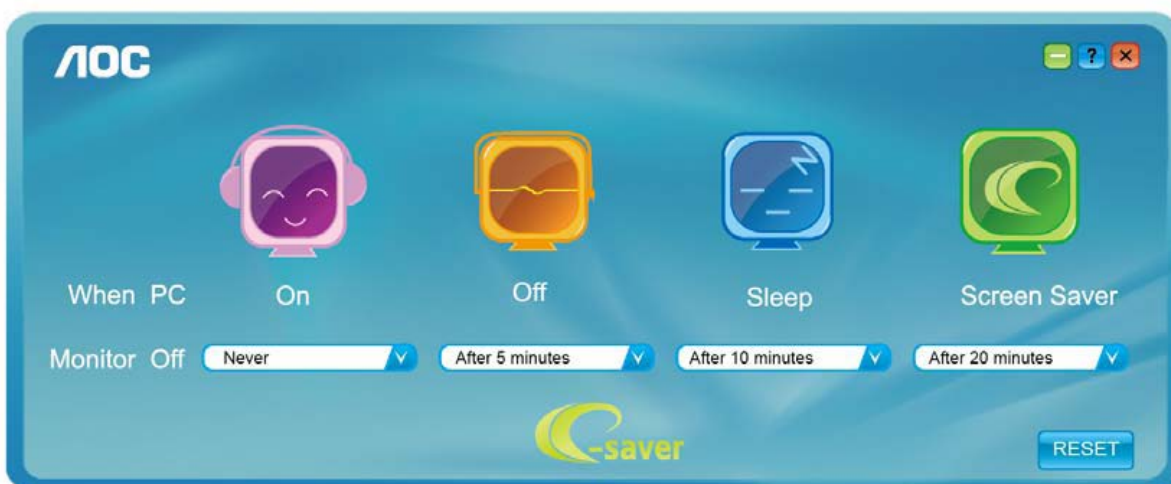
e-Saver



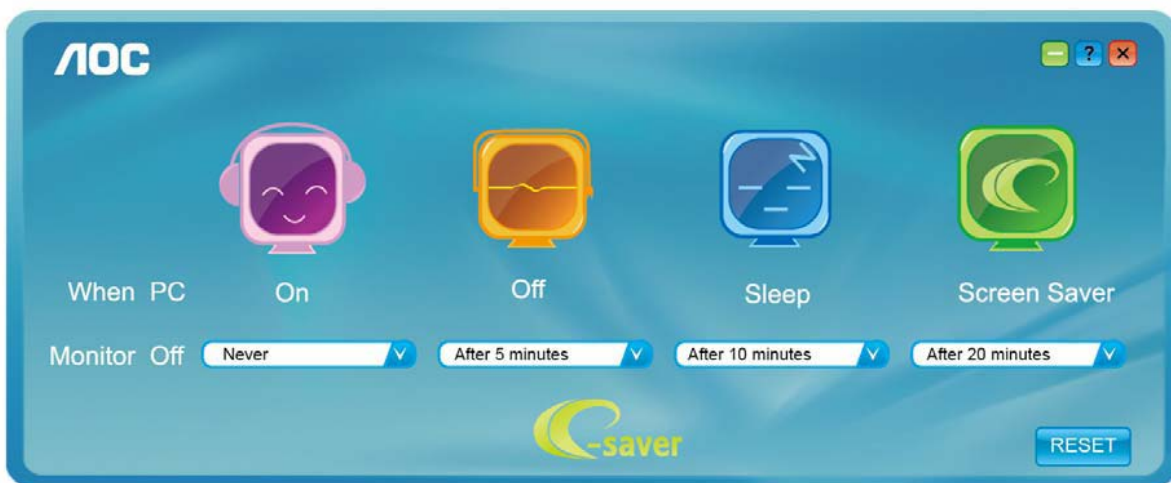
Witamy użytkownika oprogramowania zarządzania zasilaniem AOC e-Saver! AOC e-Saver posiada funkcję Smart Shutdown (Inteligentne wyłączenie) dla monitorów, która umożliwi czasowe wyłączenie monitora, gdy komputer PC znajdzie się w jednym ze stanów (Włączenie, Wyłączenie, Uśpienie lub wygaszacz ekranu); rzeczywisty czas wyłączenia zależy od preferencji (patrz przykład poniżej). Kliknij "driver/e-Saver/setup.exe", aby rozpocząć instalację oprogramowania e-Saver, wykonaj polecenia kreatora instalacji w celu dokończenia instalacji oprogramowania.

W każdym z czterech stanów komputera PC, można wybrać z rozwijanego menu wymagany czas (w minutach) automatycznego wyłączenia monitora. Ilustracja przykładu powyżej:

- 1) Monitor nigdy nie wyłącza się, przy włączonym zasilaniu komputera PC.
- 2) Monitor wyłączy się automatycznie 5 minut po wyłączeniu zasilania komputera PC.
- 3) Monitor wyłączy się automatycznie 10 minut po przejściu komputera PC do trybu uśpienia/wstrzymania.
- 4) Monitor wyłączy się automatycznie 20 minut po pojawieniu się wygaszacza ekranu.



Można kliknąć "RESET", aby przywrócić domyślne ustawienia e-Saver, takie jak poniżej.



Screen+



Zapraszamy do korzystania z programu "Screen+" stworzonego przez AOC.

Program Screen+ to narzędzie do podziału ekranu pulpitu, które dzieli pulpit na panele, a w każdym panelu wyświetlane są różne okna. Aby uzyskać dostęp do panela, wystarczy tylko przeciągnąć okno do odpowiedniego panela. Aby ułatwić zadanie obsługiwanych jest wiele wyświetlaczy. Wykonaj polecenia programu instalacyjnego w celu instalacji.



Rozwiązywanie problemów

| Problem & Pytanie | Potencjalne rozwiązania |
|---|--|
| Dioda zasilania Nieświeci się | Upewnij się, że przycisk zasilania został naciśnięty i że przewód zasilania jest właściwie podłączony do uziemionego gniazdka elektrycznego oraz do monitora. |
| Brak obrazów na ekranie | <ul style="list-style-type: none"> • Czy kabel zasilający podłączony jest prawidłowo? Sprawdź podłączenie kabla zasilającego i źródła zasilania. • Czy kabel podłączony jest prawidłowo? (podłączony przy użyciu kabla D-sub) Sprawdź podłączenie kabla DB-15. • Jeżeli zasilanie jest włączone, ponownie uruchom komputer, aby wyświetlić ekran początkowy (ekran logowania), który powinien być widoczny. Jeżeli wyświetlony zostanie ekran początkowy (ekran logowania), uruchom komputer w odpowiednim trybie (bezpieczny tryb w systemie Windows ME/XP/2000), a następnie zmień częstotliwość karty graficznej. (Przejdź do rozdziału Ustawianie optymalnej rozdzielczości) Jeżeli ekran początkowy (ekran logowania) nie zostanie wyświetlony, skontaktuj się z Centrum serwisowym lub ze sprzedawcą. • Czy na ekranie widoczny jest komunikat "Wejście nie jest obsługiwane"? W przypadku, gdy sygnał z karty graficznej wykracza poza maksymalne wartości rozdzielczości i częstotliwości, jakie w sposób prawidłowy obsługuje monitor, na ekranie może pojawić się taki komunikat. Dopasuj maksymalną rozdzielczość i częstotliwość, jaką monitor może obsłużyć prawidłowo. • Sprawdź, czy zainstalowane zostały sterowniki dla monitora AOC (Sterowniki dla monitora AOC dostępne są pod adresem: Tutaj). |
| Obraz jest rozmazany & występuje zjawisko powidoku | Wyreguluj ustawienia Kontrastu i Jasności. Naciśnij, aby wykonać automatyczne ustawienie. Upewnij się, że do podłączenia nie użyto przedłużacza ani przełącznika. Zalecamy podłączanie monitora bezpośrednio do złącza wyjścia karty graficznej znajdującego się z tyłu komputera. |
| Obraz podskakuje, miga lub pojawiają się fale na obrazie | Odsuń urządzenia elektryczne mogące powodować zakłócenia elektryczne jak najdalej od monitora. Zastosuj maksymalną częstotliwość odświeżania obsługiwaną przez dany monitor przy aktualnie używanej rozdzielczości. |
| Monitor jest zablokowany w trybie "Aktywny wyłączony" | Przycisk zasilania komputera powinien znajdować się w pozycji ON (Włączony). Karta graficzna komputera powinna być właściwie zamocowana w gnieździe karty. Upewnij się, że kabel wideo monitora jest właściwie podłączony do komputera. Sprawdź kabel wideo monitora i upewnij się, że żaden z pinów nie jest zgięty. Upewnij się, że komputer działa, naciskając CAPS LOCK na klawiaturze i obserwując diodę CAPS LOCK. Po naciśnięciu CAPS LOCK dioda powinna zaświecić się lub zgasnąć. |
| Brak jednego z podstawowych kolorów (CZERWONEGO, ZIELONEGO lub NIEBIESKIEGO) | Sprawdź kabel wideo monitora i upewnij się, że żaden z pinów nie jest uszkodzony. Upewnij się, że kabel wideo monitora jest właściwie podłączony do komputera. |
| Obraz na ekranie nie jest wyśrodkowany lub jego rozmiar jest nieprawidłowy | Wyreguluj pozycję w poziomie i pozycję w pionie lub naciśnij klawisz skrót (AUTO). |
| Kolory obrazu są nieprawidłowe (kolor biały nie wygląda właściwie) | Dostosuj kolory RGB lub wybierz żądaną temperaturę kolorów. |
| Poziome lub pionowe zakłócenia na ekranie | Używaj trybu wyłączania systemu Windows 95/98/2000/ME/XP. Ustaw ZEGAR i OSTROŚĆ. Naciśnij, aby wykonać automatyczne ustawienie. |

Parametry techniczne

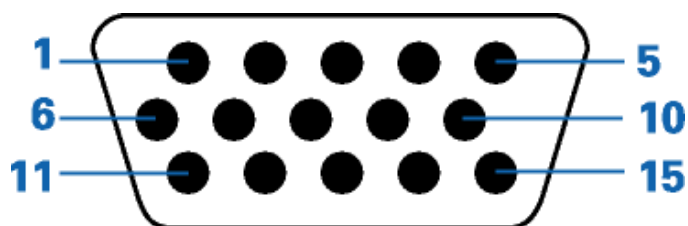
Ogólne parametry

| | | | | |
|--------------------------|--|--|-----------------------------|--|
| Panel LCD | Numer modelu | I2757Fm | | |
| | Metoda napędu | TFT Kolor LCD | | |
| | Wielkość wyświetlanego obrazu | przekatna 686.00mm | | |
| | Wielkość plamki | 0.1038*RGBmm(H) x 0.3114mm(V) | | |
| | Wideo | R, G, B interfejs analogowy,HDMI | | |
| | Oddzielna synchronizacja | H/V TTL | | |
| | Kolory wyświetlacza | 16.7M kolorów | | |
| | Zegar pikseli | 170MHz | | |
| Rozdzielczość | Zakres odświeżania poziomego | 30 kHz - 83 kHz | | |
| | Rozmiar odświeżania poziomego(maksymalny) | 597.8mm | | |
| | Zakres odświeżania pionowego | 50 Hz - 76 Hz | | |
| | Rozmiar odświeżania pionowego (maksymalny) | 336.3mm | | |
| | Optymalna rozdzielczość | 1920 x 1080 (60 Hz) | | |
| | Plug & Play | VESA DDC2B/C1 | | |
| | Złącze wejściowe | VGA, HDMI1/MHL, HDMI2 | | |
| | Wejściowy sygnał wideo | Analogowy: 0,7Vp-p(standardowy), 75 OHM , Positive,HDMI, MHL | | |
| | Źródło zasilania | 100-240V~, 50/60Hz | | |
| | Zużycie energii | Mniej niż 36W (typowe) przy normalnym działaniu Oczekiwanie < 0.5 W | | |
| | Timer wył zas. | 0~24 godzin | | |
| Charakterystyka fizyczna | Typ złącza | VGA , HDMI x2 | | |
| | Typ kabla sygnałowego | Odłączany | | |
| | Wymiary & Waga | Wysokość (z podstawą) | 449mm | |
| | | Szerokość | 622mm | |
| | | Głębokość | 130mm | |
| Waga (sam monitor) | | 5.7kg | | |
| Dane środowiskowe | Temperatura | W trybie pracy | 0° do 40° | |
| | | Wyłączony | -25° do 55° | |
| | Wilgotność | W trybie pracy | 10% to 85% (non-condensing) | |
| | | Wyłączony | 5% to 93% (non-condensing) | |
| | Wysokość n.p.m. | W trybie pracy | 0~ 2000m (0~ 6562 stóp) | |
| | | Wyłączony | 0~ 12192m (0~ 40000 stóp) | |

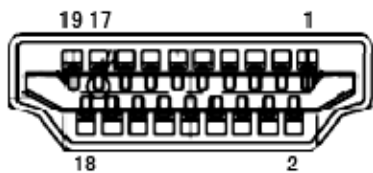
Ustawionetryby wyświetlania

| ROZDZIELCZOŚĆ | OCZEKIWANIA | Pozioma Częstotliwość (kHz) | Pionowa Częstotliwość (Hz) |
|---------------------|-----------------|--------------------------------|-------------------------------|
| VGA | 640x480@60Hz | 31.469 | 59.94 |
| VGA | 640x480@72Hz | 37.861 | 72.809 |
| VGA | 640x480@75Hz | 37.5 | 75 |
| SVGA | 800x600@56Hz | 35.156 | 56.25 |
| SVGA | 800x600@60Hz | 37.879 | 60.317 |
| SVGA | 800x600@72Hz | 48.077 | 72.188 |
| SVGA | 800x600@75Hz | 46.875 | 75 |
| XGA | 1024x768@60Hz | 48.363 | 60.004 |
| XGA | 1024x768@70Hz | 56.476 | 70.069 |
| XGA | 1024x768@75Hz | 60.023 | 75.029 |
| SXGA | 1280x1024@60Hz | 63.981 | 60.02 |
| SXGA | 1280x1024@75Hz | 79.976 | 75.025 |
| WXGA+ | 1440x900@60Hz | 55.935 | 59.887 |
| WSXGA | 1680x1050@60Hz | 65.29 | 59.954 |
| HD | 1920 x1080@60Hz | 67.5 | 60 |
| *** | 1280x960@60Hz | 60 | 60 |
| IBM-MODE DOS | 640x350@70Hz | 31.469 | 70.087 |
| | 720x400@70Hz | 31.469 | 70.087 |
| MAC MODE VGA | 640x480@67Hz | 35 | 66.667 |
| MAC MODE SVGA | 832x624@75Hz | 49.725 | 74.551 |
| MAC MODE XGA | 1024x768@75Hz | 60.241 | 74.927 |

Wprowadzanie kodu PIN



| Numer Pinu | 15-pinowa strona kabla sygnałowego |
|------------|------------------------------------|
| 1 | Wideo-Czerwone |
| 2 | Wideo-Zielone |
| 3 | Wideo-Niebieskie |
| 4 | Ground |
| 5 | Kabel detekcyjny |
| 6 | GND-R |
| 7 | GND-G |
| 8 | GND-B |
| 9 | +5V |
| 10 | Ground |
| 11 | Ground |
| 12 | DDC dane |
| 13 | Synchronizacja pozioma |
| 14 | Synchronizacja pionowa |
| 15 | DDC zegar |



| Nr pinu | Nazwa sygnału | Nr pinu | Nazwa sygnału | Nr pinu | Nazwa sygnału |
|---------|-------------------|---------|---------------------------------|---------|--|
| 1 | Dane TMDS 2+ | 9 | Dane TMDS 0 | 17 | DDC/CEC Uziemienie |
| 2 | Dane TMDS 2 Ekran | 10 | Zegar TMDS + | 18 | Zasilanie +5V |
| 3 | Dane TMDS 2 | 11 | Zegar TMDS Ekran | 19 | Wykrywanie podłączenia bez wyłączenia (Hot Plug) |
| 4 | Dane TMDS 1+ | 12 | Zegar TMDS | | |
| 5 | Dane TMDS 1 Ekran | 13 | CEC | | |
| 6 | Dane TMDS 1 | 14 | Zastrzeżone (N.C. w urządzeniu) | | |
| 7 | Dane TMDS 0+ | 15 | SCL | | |
| 8 | Dane TMDS 0 Ekran | 16 | SDA | | |

Plug and Play

Funkcji Plug&Play DDC2B

Monitor wyposażony jest w funkcje VESA DDC2B zgodnie z VESA DDC STANDARD. Pozwalają one na przekazywanie przez monitor do systemu hosta informacji identyfikacyjnych oraz, w zależności od poziomu zastosowanego DDC, na przekazywanie dodatkowych informacji o opcjach wyświetlania monitora.

DDC2B jest dwukierunkowym kanałem danych opartym na protokole I²C. Host może zażądać informacji EDID za pośrednictwem kanału DDC2B.

Przepisy prawne

Informacje na temat FCC

Klauzula zgodności FCC klasa B w zakresie zakłóceń częstotliwości radiowych OSTRZEŻENIE: (DLA MODELI POSIADAJĄCYCH CERTYFIKAT FCC)

UWAGA: Niniejszy sprzęt został przetestowany i spełnia ograniczenia dla urządzeń cyfrowych klasy B, zgodnie z Częścią 15 Zasad FCC. Powyższe ograniczenia stworzono w celu zapewnienia stosownego zabezpieczenia przed szkodliwymi zakłóceniami w instalacjach domowych. Niniejszy sprzęt generuje, wykorzystuje i może emitować energię o częstotliwości radiowej i w przypadku instalacji oraz stosowania niezgodnie z zaleceniami może powodować uciążliwe zakłócenia w łączności radiowej. Nie ma jednak żadnych gwarancji, że zakłócenia nie wystąpią w danej instalacji. Jeżeli sprzęt powoduje uciążliwe zakłócenia odbioru radia i telewizji, co można sprawdzić włączając i wyłączając odbiornik telewizyjny i radiowy, użytkownik może podjąć próbę usunięcia zakłóceń w następujący sposób:

Zmianę kierunku lub położenia anteny odbiorczej.

Zwiększenie odstępów pomiędzy sprzętem i odbiornikiem.

Podłączenie sprzętu do gniazdka należącego do innego obwodu zasilania.

W celu uzyskania pomocy, należy skonsultować się ze sprzedawcą lub doświadczonym technikiem RTV.

UWAGA :

Zmiany lub modyfikacje nie zaakceptowane w sposób wyraźny przez podmiot odpowiedzialny za zapewnienie zgodności mogą doprowadzić do pozbawienia użytkownika prawa do korzystania z urządzenia.

W celu zapewnienia zgodności z ograniczeniami emisji, należy zastosować ekranowane kable łączące oraz przewód zasilania (jeżeli dotyczy).

Producent nie ponosi odpowiedzialności za wszelkie zakłócenia sygnału radiowego i telewizyjnego spowodowane nieupoważnionymi zmianami w sprzęcie. W takim przypadku, usunięcie zakłóceń należy do zakresu odpowiedzialności użytkownika. Usunięcie takich zakłóceń leży po stronie użytkownika.

Deklaracja WEEE

Przepisy Unii Europejskiej dotyczące usuwania przez użytkowników zużytego sprzętu w gospodarstwach domowych.



Obecność tego symbolu na produkcie lub opakowaniu produktu oznacza, że produktu tego nie można usuwać wraz z innymi odpadami domowymi. Zamiast tego, użytkownik powinien usunąć zużyty sprzęt, przekazując go do punktu zbiorczego odpadów elektrycznych lub elektronicznych. Osobne gromadzenie i przetwarzanie zużytego sprzętu, pomaga w ochronie zasobów naturalnych i zapewnia przetworzenie produktu w sposób bezpieczny dla zdrowia ludzi i środowiska. Dalsze informacje dotyczące miejsc przyjmowania do przetwarzania zużytego sprzętu, można uzyskać w lokalnym urzędzie, punkcie przyjmowania odpadów domowych lub w sklepie, w którym produkt został zakupiony .



Wsparcie techniczne

OGRANICZONA TRZYLETNIA GWARANCJA*

Monitory kolorowe AOC sprzedawane w Europie

AOC International (Europe) BV gwarantuje, że produkt będzie wolny od wad materiałowych i wad wykonania przez okres Trzech (3) lat od pierwotnej daty nabycia produktu przez klienta. W ciągu tego okresu, AOC International (Europe) BV zobowiązuje się, wedle własnego wyboru, naprawić wadliwy produkt przy pomocy nowych lub zmodernizowanych części bądź wymienić go na nowy lub naprawiony produkt bezpłatnie z zastrzeżeniem postanowień zawartych poniżej.* Wadliwe wymieniane produkty stają się własnością AOC International (Europe) BV.

Jeżeli produkt okaże się być wadliwy, proszę skontaktować się z lokalnym sprzedawcą lub zapoznać się z treścią karty gwarancyjnej załączonej do produktu.

Dostarcz do autoryzowanego punktu serwisowego AOC dowód zakupu z datą zakupu.

Jeżeli użytkownik nie może dostarczyć produktu osobiście:

- Należy zapakować produkt w oryginalne opakowanie (lub inne równoważne)
- Umieścić numer RMA na etykiecie adresowej
- Umieścić numer RMA na wysyłanym kartonie
- Ubezpieczyć przesyłkę (lub przyjąć ryzyko utraty / uszkodzenia powstałe podczas transportu)

-
- Uiszczyć wszelkie opłaty transportowe

AOC International (Europe) BV nie ponosi odpowiedzialności za wszelkie uszkodzenia lub straty podczas transportu do firmy ani za uszkodzenia produktu niewłaściwie zapakowanego.

AOC International (Europe) BV zobowiązuje się zapłacić powrotne opłaty transportowe w ramach krajów wyszczególnionych w niniejszej gwarancji. AOC International (Europe) BV nie ponosi odpowiedzialności za wszelkie koszty związane z transportem produktu przez granice państwowe. Powyższy zapis dotyczy także granic państwowych w ramach Unii Europejskiej.

* Niniejsza ograniczona gwarancja nie obejmuje wszelkich strat lub szkód wynikających z

- Transportu, niewłaściwej instalacji lub konserwacji
- Niewłaściwego użytkowania
- Zaniedbania
- Wszelkich przyczyn innych niż standardowe zastosowania handlowe lub przemysłowe
- Ustawiania parametrów monitora przez podmioty nieupoważnione
- Napraw, modyfikacji lub instalacji elementów opcjonalnych bądź części przez podmioty inne niż autoryzowane punkty serwisowe AOC
- Niewłaściwego środowiska pracy
- Nadmiernego lub niewystarczającego ogrzewania, klimatyzacji lub awarii zasilania, skoków napięcia lub innych nieprawidłowości

Niniejsza ograniczona gwarancja nie obejmuje wszelkich elementów oprogramowania układowego lub wyposażenia produktu, które użytkownik lub wszelkie osoby trzecie zmodyfikowały lub zmieniły; użytkownik ponosi wyłączną odpowiedzialność za wszelkie takie modyfikacje lub zmiany.

WSZELKIE WYRAŻNE I DOROZUMIANE GWARANCJE DLA NINIEJSZEGO PRODUKTU (OBEJMUJĄCE GWARANCJE JAKOŚCI HANDLOWEJ I PRZYDATNOŚCI DO OKREŚLONEGO CELU) W ZAKRESIE CZĘŚCI I WYKONANIA SĄ OGRANICZONE W CZASIE DO OKRESU TRZECH (3) LAT OD PIERWOTNEJ DATY ZAKUPU PRZEZ KLIENTA. ŻADNE GWARANCJE (WYRAŻNE LUB DOROZUMIANE) NIE BĘDĄ MIAŁY ZASTOSOWANIA PO UPŁYWIE TEGO OKRESU.

ZOBOWIĄZANIA AOC INTERNATIONAL (EUROPE) BV ORAZ PRZYSŁUGUJĄCE UŻYTKOWNIKOWI NA MOCY NINIEJSZEJ GWARANCJI ŚRODKI PRAWNE ZOSTAŁY W SPOSÓB SZCZEGÓŁOWY I WYŁĄCZNY WSKAZANE W NINIEJSZYM DOKUMENCIE. ODPOWIEDZIALNOŚĆ AOC INTERNATIONAL (EUROPE) BV UMOWNA, DELIKTOWA, GWARANCYJNA, PŁYNAĆ ZĘ ŚCISŁEJ INTERPRETACJI LUB INNEJ TEORII PRAWNEJ W ŻADNYM WYPADKU NIE BĘDZIE PRZEKRACZAĆ CENY URZĄDZENIA, KTÓREGO WADA LUB USZKODZENIE JEST PRZEDMIOTEM ROSZCZENIA. W ŻADNYM WYPADKU TAKŻE AOC INTERNATIONAL (EUROPE) BV NIE BĘDZIE ODPOWIADAĆ ZA JAKĄKOLWIEK UTRATĘ ZYSKÓW, UTRATĘ MOŻLIWOŚCI WYKORZYSTANIA, UTRATĘ INFRASTRUKTURY LUB WYPOSAŻENIA, ANI TEŻ ZA WSZELKIE INNE POŚREDNIE, UBOCZNE LUB WTÓRNE SZKODY. W NIEKTÓRYCH KRAJACH NIE MOŻLIWOŚCI WYŁĄCZENIA LUB OGRANICZENIA ODPOWIEDZIALNOŚCI ZA SZKODY UBOCZNE LUB WTÓRNE, STĄD POWYŻSZE OGRANICZENIE MOŻE NIE MIEĆ ZASTOSOWANIA DO CZĘŚCI UŻYTKOWNIKÓW. CHOCIAŻ NINIEJSZA OGRANICZONA GWARANCJA PRYZNAJE UŻYTKOWNIKOWI PEWNE SZCZEGÓLNE PRAWA, UŻYTKOWNIK MOŻE TAKŻE POSIADAĆ INNE PRAWA, ZALEŻNE OD JURYSDYKCJI KRAJOWYCH. NINIEJSZA OGRANICZONA GWARANCJA OBOWIĄZUJE JEDYNIENIE NA PRODUKTY NABYTE W KRAJACH CZŁONKOWSKICH UNII EUROPEJSKIEJ.

Informacje znajdujące się w tym dokumencie mogą zostać zmienione bez powiadomienia.

Dalsze szczegółowe informacje można uzyskać pod adresem:

<http://www.aoc-europe.com/en/service/index.php>