

SAMSUNG Flip

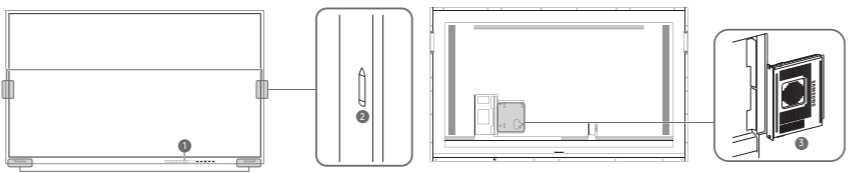


BN68-14173B-00

Quick Setup Guide

WM75B WM85B

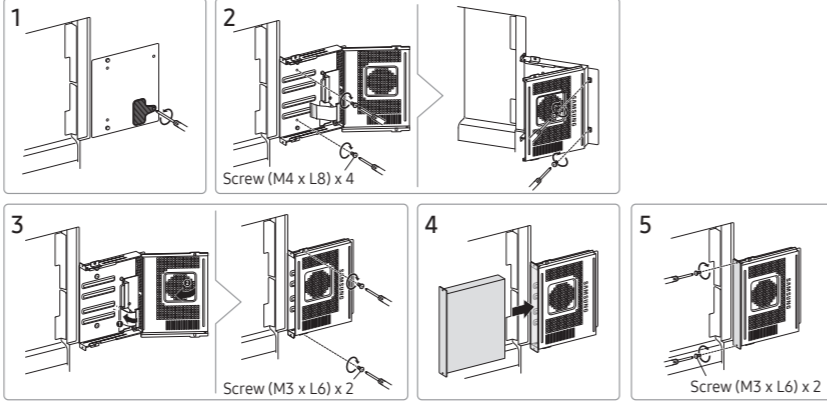
Parts



- Power button & indicator**
 - Press the button to turn on the product and press and hold the button to turn off the product.
 - The power indicator is off when the product is turned on.
 - In writing mode, shortly press the Power button to switch to the screen saver mode.
- The pen is magnetic. Keep it by attaching to the marked location.
- Connect the OPS case to the product and insert the standard OPS module into the case. You can purchase the OPS case and module separately.
 - Warning:** Before inserting the OPS module, make sure to remove the power cable from the product to completely cut off the power supply.
 - * OPS refers to the Intel Open Platform Specification.
 - * OPS power supply: 16 V/4.5 A

Installing the OPS Case (Sold separately)

- * When the OPS case needs to be installed, be sure to install the OPS case first before the product.
- * Before installing the OPS Case and OPS module, make sure to remove the power cable from the product to completely cut off the power supply.
- * Use the two types of screws correctly.
- * Remove the sticker on the connector before proceeding with step 3.



* Recommended hours of use per day of this product is under 16 hours. If the product is used for longer than 16 hours a day, the warranty may be void.
* The colour and the appearance may differ depending on the product, and the content in the manual is subject to change without prior notice to improve the performance.
* Download the user manual from the following Samsung Website for further details. <http://www.samsung.com/displaysolutions>

Checking the Components

- Quick Setup Guide
- Warranty card (Not available in some locations)
- Regulatory guide
- Waste Electrical & Electronic Equipment
- Power cord
- USB cable
- Touch Pen x 2
- Wall Mount Adapter x 4 (WM75B only)

Contact the vendor where you purchased the product if any components are missing. Components may differ in different locations. Refer to the installation guide for the WMB stand or wall mount (available for optional purchase).



The terms HDMI and HDMI High-Definition Multimedia Interface, and the HDMI Logo are trademarks or registered trademarks of HDMI Licensing Administrator, Inc. in the United States and other countries.

Troubleshooting Guide

Issues	Solutions
Touching does not work when HDMI connection is used.	Check whether the TOUCH port on the product is connected to a USB port on the PC using the supplied USB cable.

Specifications

Model Name	WM75B	WM85B
Panel	Size 75 CLASS (74.5 inches / 189.3 cm) Display area 1650.24 mm (H) x 928.26 mm (V)	Size 85 CLASS (84.5 inches / 214.7 cm) Display area 1872.0 mm (H) x 1053.0 mm (V)
Power Supply	AC100-240V~ 50/60Hz Refer to the label at the back of the product as the standard voltage can vary in different countries.	
Environmental considerations	Operating	Temperature: 0 °C ~ 40 °C (32 °F ~ 104 °F) Humidity: 10% ~ 80%, non-condensing
	Storage	Temperature: -20 °C ~ 45 °C (-4 °F ~ 113 °F) Humidity: 3% ~ 95%, non-condensing

- * This is a class A product. In a domestic environment this product may cause radio interference in which the user may be required to take adequate measures.
- * For detailed device specifications, visit the Samsung website.
- * Connecting the LAN Cable: Use Cat7(**STP Type) cable for the connection.(10/100 Mbps) (**Shielded Twist Pair)
- * For EXTERNAL (USB 3.0), connect a USB terminal that can support under 100 W.

Wall Mount Kit Specifications

Model Name	VESA screw hole specs (A * B) in millimeters	C (mm)	Standard Screw	Quantity
WM75B	400 x 400	43 - 45	M8	4
WM85B	600 x 400	37 - 38	M8	4

Contact SAMSUNG WORLD WIDE

Country/Area	Customer Care Centre
ALBANIA	045 620 864
AUSTRIA	0800 72 67 264 (0800-SAMSUNG)
BELGIUM	02-201-24-18
BOSNIA	055 233 999
BULGARIA	0800 111 31 - Безплатен за всички оператори *3000 - Цена на един градски разговор или според тарифата на мобилният оператор 09:00 до 18:00 - Понеделник до Петък
CROATIA	072 726 786
CYPRUS	8009 4000 only from landline, toll free 800 - SAMSUNG (800-726786)
CZECH	Samsung Electronics Czech and Slovak, s.r.o. V Parku 2323/14, 148 00 - Praha 4 707 019 70
DENMARK	800-7267
ESTONIA	030-6227 515
FINLAND	01 48 63 00 00

Country/Area	Customer Care Centre
GERMANY	05196 77 555 77
GREECE	80111-SAMSUNG (80111 726 7864) only from land line (*30) 210 6897691 from mobile and land line
HUNGARY	06805AMSUNG (0680-726-7864)
IRELAND (EIRE)	0818 717100
ITALIA	800-SAMSUNG (800.7267864)
KOSOVO	038 40 30 90
LATVIA	8000-7267
LITHUANIA	8-800-7777
LUXEMBURG	261 03 710
MONTENEGRO	020 405 888
NETHERLANDS	088 90 90 100
NORTH MACEDONIA	023 207 77
NORWAY	21629099

Български

Кратко ръководство за инсталиране

- * Препоръчителните часове работа на ден за този продукт са под 16 часа. Ако продуктът се използва повече от 16 часа на ден, гаранцията може да стане невалидна.
- * Цветът и външният вид може да се различават в зависимост от продукта, а съдържанието на ръководството може да променя без предварително съгласие на работещите.
- * Изгледът на ръководството за потребителя от уебсайта за допълнителна информация.
- * Вижте описаниата на предната страница.

Част

- Бутон на зареждане и индикатор
 - Навеснете бутона, за да включите продукта, след като натиснете и задържите бутона, за да изключите продукта.
 - В режим за писане натиснете за кратко бутон Power (Зареждане), за да превключите към режим на скрийнсейвър.
 - Писалката и маркера. Съхранявайте ги, като ги прикърпите към маркировъчното място.
 - Свържете OPS клавиша с продукта и поставете стандартния OPS модул в клавиша. Можете да закупите OPS клавиша и модула отделно.

Монтиране на кутията на OPS (продава се отделно)

- * Когато трябва да се монтира OPS кутията, се уверете, че първо сте монтирали OPS кутията, а след това - продукта.
- * Преди да монтирате кутията на OPS OPS модула, изключете зареждащите кабели от продукта, за да прекъснете напълно захранването.
- * Използвайте два вида винтове правилно.
- * Преди да примените към стъпка 3, сваляте стикера от конектора.

Елементи на екрана

- IMPORT:** Вижте екрана на мобилно устройство или компютър, свързани към продукта, или импортирайте данни, например изображения, от свързано USB или мрежово устройство.
EXPORT: Следвайте поредата си по различни начини.
 - Докоснете, за да изберете режим. Можете да изберете PEN MODE или BRUSH MODE.
 - Докоснете, за да отворите палитрата. Можете да изберете цвят и дебелината на писалката и маркировъчното устройство.
 - Използвайте математически инструменти, за да правите геометрични конструкции и измервания.
 - Изберете областта, която искате да редактирате, засемате, изпратите по email, отпечатате или гледате.
 - Отменете или изпълнете отново последното действие.
 - Ако бъдат открити действия, свързани с редактиране на страниците, като например добавяне, изтриване и преместване на страници, $\swarrow/,\rightarrow$ се нулира.
 - Можете да добавите или изтриете страници и също така да навигирате през страниците в текущия списък.
 - Сваляте стикер, на който да пишете или рисувате на екрана, но след това може да бъде заматчан като заснето изображение.
 - Извадете Miniboard, за да водите белочни или да рисувате като отпечатан стикер над визуализатора или екрана на източника.
 - Докоснете, за да възстановите режим.
 - Докоснете, за да разглеждате други опции, налични в менюто.
 - Загварете текущия списък с създайте нов списък.
 - Вижте редовно на страниците.
 - Придвигнете се из страниците.
 - Превъртете черната зона, за да придвигате страниците.
- BRUSH MODE**
 - Преминете от дебелината в зависимост от зоната, докосваща екрана, се прилага незабавно. (макс. 5.0 cm)
 - Препоръчително е използването на четка.
 - BRUSH MODE поддържа само единично докосване.
- IMPORT**
Можете да вкарате екрана на мобилно устройство или компютър, свързани към продукта, или да импортирате данни, като например изображения, от свързано USB или мрежово устройство.
- EXPORT**
Можете да експортирате създадените списъци по различни начини.
 - EMAIL, PRINT, USB, MOBILE, NETWORK DRIVE, SCREEN SHARE

Спецификации на комплекта за монтиране на стена

- ◆ Line на модел / ◆ VESA спецификациите на екрана на екрана (A * B) в милиметри / ◆ Стандартен винт / ◆ Количество / ◆ Адаптер за зидни носачи / ◆ Производ / ◆ Зидни носач
- * Ово е продукт от клас А. В близост до този продукт може да причини радиопомехи и в този случай може да се изисква от потребителя да вземе защитни мерки.
- * За подробни спецификации на устройствата посетете уеб сайта на Samsung.

Deutsch

Kurzanleitung zur Konfiguration

- * Das Gerät sollte nicht mehr als 16 Stunden täglich verwendet werden. Wenn das Gerät länger als 16 Stunden pro Tag verwendet wird, erlischt möglicherweise die Garantie.
 - * Farbe und Aussehen des Geräts sind geräteabhängig, und jederzeitige Änderungen im Inhalt des Handbuchs sind möglich. Änderungen sind vorbehalten.
 - * Weitere Informationen finden Sie im Benutzerhandbuch, das Sie von der Website herunterladen können.
 - * Berücksichtigen Sie die Beschreibungen auf der vorherigen Seite.
- #### Bauteile
- Netzschalter und Anzeige
 - Drücken Sie die Taste, um das Gerät einzuschalten, und halten Sie die Taste gedrückt, um es auszuschalten.
 - Drücken Sie im Schreibmodus kurz die Ein/Aus-Taste, um in den Bildschirm-Chenar-Modus zu wechseln.
 - Der Stift ist magnetisch. Bewahren Sie ihn auf, indem Sie ihn an der markierten Stelle befestigen.
 - Verbinden Sie das OPS-Gehäuse mit dem mit dem Gerät an und setzen Sie das OPS-Standardmodul in das Gehäuse ein. Sie können das OPS-Gehäuse und das Modul getrennt erwerben.
 - Verwenden Sie die beiden Schraubentypen korrekt.
 - Entfernen Sie den Aufkleber auf dem Stecker, bevor Sie mit Schritt 3 fortfahren.
- #### Bildschirmelemente
- IMPORTIEREN:** Zeigen Sie den Bildschirm eines mit dem Produkt verbundenen Mobilgeräts oder PCs an oder importieren Sie Daten, wie beispielsweise Bilder, von einem angeschlossenen USB oder Netzlaufwerk.
 - EXPORTIEREN:** Teilen Sie Ihre Erfindungen auf verschiedene Weisen.
 - Drucken Sie Ihre Erfindungen aus.
 - Print your created rolls.
 - Export your created rolls to a connected USB device.
 - Export your created rolls to a registered and connected network drive.
 - Send the roll to a mobile device.
 - Share your screen with selected devices.
 - Tippen Sie hier, um die Paletten zu öffnen, um die Farbe und die Strichstärke des Stifts und des Textmarkers auszuwählen.
 - Verwenden Sie mathematische Werkzeuge, um geometrische Konstruktionen zu erstellen und Messungen vorzunehmen.
 - Wählen Sie den Bereich aus, den Sie bearbeiten und erfassen, per E-Mail versenden, drucken oder durchsuchen möchten.
 - Letzte Handlung rückgängig machen oder wiederholen.
 - Falls jegliche Seitenbearbeitungsaktionen wie das Hinzufügen, Löschen und Bewegen von Seiten erkannt werden, wird $\swarrow/,\rightarrow$ zurückgesetzt.
 - Sie können eine Seite hinzufügen oder löschen, und Sie können zudem auf den Seiten der aktuellen Rolle zugreifen.
 - Erstellen Sie eine Ebene zum Schreiben oder Zeichnen auf dem Bildschirm, die auch in dem aufgenommenen Bild gespeichert werden kann.
 - Wenn Sie Miniboard, um Notizen aufzunehmen oder um auf einer separaten Ebene über dem Viewer oder dem Quellbildschirm zu zeichnen.
 - Tippen Sie hier, um im Internet zu suchen.
 - Tippen Sie hier, um weitere Optionen im Menü anzuzeigen.
 - Schließen Sie die aktuelle Liste und erstellen Sie eine neue Liste.
 - Seitenumbrüche anzeigen.
 - Seiten durchscrollen.
 - Scrollen Sie den schwarzen Bereich, um die Seiten zu bewegen.
 - * Die native FLIP-Format (lwb) refers to files that are directly saved from the device and only supported by FLIP devices.
 - * Supported video file formats: avi, mov, asf, wmv, mpeg, mpeg_3, vro, mpg, mpeg, ts, tp, trp, flv, vob, svi, mzts, mts, webm, rmbv
 - * Supportable image file formats: JPG, BMP, PNG, MOJ
 - * Supported document file formats: DOC, PPT, PDF, XLS

Hrvatski

Kratki vodič za postavljanje

- * Preporučeno je da se ovaj proizvod upotrebljava do 16 sati dnevno. U slučaju korištenja proizvoda dulje od 16 sati dnevno, postoji mogućnost da se jamstvo može izgubiti.
- * Boja i izgled mogu se razlikovati ovisno o proizvodu, a sadržaj ovog priručnika podložan je promjeni radi poboljšanja performansi bez prethodne obavijesti.
- * Dodatne informacije nalaze se u korisničkom priručniku koji možete preuzeti s web-mjesta.
- * Pročitajte opise na prethodnoj stranici.

Djelovi

- Gumb za uključivanje/isključivanje i indikator napajanja
 - Pritisnite gumb da biste uključili proizvod te pritisnite i držite gumb da biste ga isključili.
 - U načinu pisanja kratko pritisnite gumb za uključivanje/isključivanje da biste se prebacili u način čuvanja zaslona.
- Palet za magnetičku olovku i alat za označavanje.
 - Olovka je magnetska. Čuvajte je tako da je prigrvnite na označeno mjesto.
 - Priključite OPS kućicu na proizvod te umetnite standardni OPS modul u kućicu. OPS kućicu i modul možete nabaviti zasebno.

Instaliranje OPS kućice (prodaje se zasebno)

- * U slučaju kada se mora instalirati OPS kućicu, svakako ga instalirajte prije proizvoda.
- * Prije instaliranja OPS kućice i OPS modula, svakako uklonite kabel napajanja s proizvoda kako biste u potpunosti isključili napajanje.
- * Dvije vrste vijaka koristite ispravno.
- * Uklonite naljepnicu na priključku prije nego što nastavite na 3. korak.

Elementi zaslona

- IMPORT:** Pregledajte sadržaj zaslona na mobilnom uređaju ili računalo povezano s proizvodom ili uvezite podatke, primjerice slike, s povezanog USB uređaja ili mrežnog pogona.
EXPORT: Podijelite svoje kreacije na različite načine.
 - Dođirnite za odabir načina. Možete odabrati boju i debljinu olovke i alata za ispisivanje.
 - Upotrijebite matematičke alate za izradu geometrijskih konstrukcija i vršenje mjerenja.
 - Odaberite područje koje želite urediti, snimiti, poslati e-poštom, ispisati ili pretražiti.
 - Poništite ili ponovite posljednju radnju.
 - Ako se pojave bilo kakve radnje poput dodavanja, brisanja i pomicanja stranica, $\swarrow/,\rightarrow$ resenje.
 - Možete dođirati ili izbrisati stranice te se kretati stranicama trenutnog pogona.
 - Izradite sloj za pisanje ili crtanje na zaslonoj koji se može i spremiti kao slika.
 - Upotrijebite Miniboard za unošenje bilješki ili crtanje u posebnom siću iznad preglednika ili zaslona izvora.
 - Dođirnite za pretraživanje u interneta.
 - Dođirnite za prikaz više opcija dostupnih u izborniku.
 - Prikaz linija na stranicama.
 - Zaključite trenutnu popisu i izradite novu.
 - Prikaz linija na stranicama.
 - Poništite se po stranicama.
 - Da biste pomaknuli stranice, krećite se po crnom području.
- BRUSH MODE**
 - Promjene debljine olovke ovisno o površini koja dodiruje zaslon odmah se primjenjuju. (maks. 5.0 cm)
 - Preporučuje se upotreba četke.
 - BRUSH MODE podržava samo jedan dodir.
- IMPORT**
Sadržaj zaslona možete pregledati na mobilnom uređaju ili računalo povezano s proizvodom ili uvezte podatke, primjerice slike, s povezanog USB uređaja ili mrežnog pogona.
- MOBILE, PC, SMARTVIEW+, USB, INTERNET, WORKSPACE**
- EXPORT**
Stvorene popise možete izvesti na različite načine.
 - EMAIL, PRINT, USB, MOBILE, NETWORK DRIVE, SCREEN SHARE

Specifikacije za komplet za postavljanje na zid

- ◆ Naziv modela / ◆ Specifikacije za VESA otvornjika (A * B) u milimetrima / ◆ Line na model / ◆ VESA specifikacije na ekranu na ekranu (A * B) u milimetrima / ◆ Standardni vijak / ◆ Kolčina / ◆ Adapter za zidni nosač / ◆ Produč / ◆ Zidni nosač
- * Ovo je proizvod razreda A. U unutrašnjem okruženju ovaj proizvod može uzrokovati radijsku interferenciju koju će korisnik morati ukloniti suduzamiranjem odgovarajućih uređaja.
- * Kako biste pročitali detaljne značajke uređaja, posjetite mrežne stranice tvrtke Samsung.

Nederlands

Bevatke installatiehandleiding

- * Aanbevolen wordt de apparatuur maximaal 16 uur per dag te gebruiken, waarbij de garantie mogelijk ongeldig is.
 - * De kleur en het uiterlijk van het apparaat kunnen afwijken, afhankelijk van het product. Ook kan de inhoud van de handleiding zonder voorafgaand bericht worden gewijzigd om de prestaties te verbeteren.
 - * Download de gebruikershandleiding van de website voor meer details.
 - * Lees alle de beschrijvingen op de volgende pagina.
- #### Deelname
- Aan/uit-knop en indicator
 - Druk op de knop om het product in te schakelen en houd de knop ingedrukt om het product uit te schakelen.
 - Druk in schrijfbestand kort op de aan/uit-knop om te schakelen naar de schermbeveiligingsstand.
 - De pen is magnetisch. Houd ze beveiligd op de aangegeven locatie.
 - Sluit de OPS-gehüuse aan op het product en plaats de standaard OPS-module in de behuüsing. U kunt de OPS-behüsing en -module afzonderlijk kopen.
- #### De OPS-behüsing installeren (apart verkrijgbaar)
- * Wanneer de OPS-behüsing moet worden geïnstalleerd, moet u eerst de OPS-behüsing installeren en dan pas het product.
 - * Ernstig: vóór het installeren van de OPS-moduule, moet u de stroomkabel van het product verwijderen om de stroomvoorziening volledig af te sluiten.
 - * Gebruik de twee soorten schroeven op de juiste wijze.
 - * Verwijder de afklever op de connector voordat u verder gaat met stap 3.
- #### Schermelementen
- IMPORT:** Bekijk het scherm van een met het product verbonden mobiel apparaat of PC, of importeer gegevens zoals afbeeldingen van een verbonden USB- of netwerkscherm.
EXPORT: U kunt uw creaties op diverse manieren delen.
 - Tik om een modus te selecteren. U kunt selecteren uit PEN MODE of BRUSH MODE.
 - Tik om het palet te openen. U kunt de kleur en lijndikte voor de pen en de markerstift selecteren.
 - Gebruik reken tools om geometrische constructies te maken en om te meten.
 - Selecteer het gebied dat u wilt bewerken, vastleggen, in een e-mail verzenden, afruknen of doorzoeken.
 - De laatste bewerking ongedaan maken of opnieuw uitvoeren.
 - Als pagina's bewerkingen worden gevonden zoals het toevoegen, wissen en verplaatsen van een pagina, wordt $\swarrow/,\rightarrow$ gereest.
 - U kunt een pagina toevoegen of verwijderen en u kunt ook navigeren door de pagina's op de huidige rol.
 - Maak een laag aan om iets op het scherm te schrijven of te tekenen dat ook kan worden opgeslagen.
 - Voof het Miniboard ont om aantekeningen te maken of te tekenen op een aparte laag boven de viewer of de bronsscherm.
 - Tik om te zoeken op internet.
 - Tik om meer beschikbare opties in het menu te zien.
 - Sluit de huidige rol en maak een nieuwe rol aan.
 - Pageinregels weergeven.
 - Door pagina's bladeren.
 - Scroll het zwarte gebied om de pagina's te verplaatsen.
 - * **BRUSH MODE**
 - Afhangelijk van het gebied dat het scherm aanraakt, verandert de penlidte direct. (max. 5,0 cm)
 - Wevelen aan om een borstel te gebruiken.
 - BRUSH MODE ondersteunt alleen één eén aanraking.
 - IMPORT**
U kunt het scherm van een met het product verbonden mobiel apparaat of PC bekijken, of gegevens zoals afbeeldingen van een verbonden USB- of netwerkscherm importeren.
 - MOBILE, PC, SMARTVIEW+, USB, INTERNET, WORKSPACE**
 - EXPORT**
U kunt uw aangemaakte lijsten op diverse manieren exporteren.
 - E-MAIL, PRINT, USB, MOBILE, NETWORK DRIVE, SCREEN SHARE

Specificaties wandmontageset

- ◆ Modelnaam / ◆ Specificatie van de VESA-schroefgaten (A * B) in millimeters / ◆ Modelnaam / ◆ Aantal / ◆ Hoopstuk voor wandmontage / ◆ Product / ◆ Wandbeugel
- * Dit is een product van Klasse A. In een huiselijke omgeving kan dit product radio-ïnterferentie veroorzaken, waarbij de gebruiker mogelijk passende maatregelen moet treffen.
- * Raadpleeg de website van Samsung voor de gedetailleerde specificaties van het apparaat.

Čeština

Průřučka pro rychlou instalaci

- * Doporučený denní počet hodin používání produktu je méně než 16. Je-li produkt používán více než 16 hodin denně, může být záruka neplatná.
- * Barva a vzhled se mohou lišit podle výrobku. Obsah průřučky může být změněn bez předchozího upozornění na účelem zlepšení výkonu výrobku.
- * Další podrobnosti naleznete u uživatelské průřučky, kterou si můžete stáhnout z webu.
- * Podrobnosti naleznete v popisu na předchozí stránce.

Části

- Tlačítko napájení a indikátor
 - Stisknutím tohoto tlačítka produkt zapnete a stisknutím a podržením tlačítka produkt vypnete.
 - Krátkým stisknutím vypnete v režimu psaní přepnete do režimu spořiče obrazovky.
- Pero je magnetické. Uchovávejte je při přichycení na označené místo.
- Připojte k výrobku slot OPS a zasunte do tohoto slotu standardní modul OPS. Modul a slot OPS můžete zakoupit samostatně.

Instalace slotu OPS (prodává se samostatně)

- * Před instalací slotu OPS a zasunutím modulu OPS odeberte z produktu napájecí kabel, aby byl produkt zcela odpojen od zdroje napájení.
- * Použijte správné dva typy šroubů, které jsou uvedeny.
- * Než budete pokračovat krokem 3, odstraňte samotepku na konektoru.

Prvky obrazovky

- IMPORT:** Proléďte si obrazovku mobilního zařízení nebo počítače připojeného k produktu nebo importujte data, jako například obrázky, z připojeného USB paměťového zařízení nebo síťového disku.
EXPORT: Různě způsoby sdílení.
 - Klepnutím vyberte režim. Můžete vybrat REZIM PERO nebo REZIM ŠTĚTEC.
 - Klepnutím otevřete paletu. Můžete vybrat barvu a tloušťku pera a a tvrdosti olovky.
 - Pomocí matematických nástrojů můžete vytvářet geometrické obrazy a provádět měření.
 - Vybírejte oblast, kterou chcete upravit, sejmut, odeslat e-mailem, vytisknout nebo prohlédnout.
 - Zrušení nebo opětovné provedení posledních akce.
 - Při jakékoli úpravě stránky, například při přidání, odstranění nebo přesunutí, $\swarrow/,\rightarrow$ resenje.
 - Můžete přidat nebo odstranit stránku a také můžete procházet aktuálními stránkami.
 - Na obrazovce vyberte vrstvu pro psaní nebo kreslení, kterou lze také užít jako zachycený obrázek.
 - Uvolnění Miniboard umožňující zapisovat poznámky nebo kreslit v rámci vrstvy nad obrazovkou prohlážíte nebo zdrojovou obrazovkou. Kreslíme prohlášení internet.
 - Klepnutím zobrazíte další možnosti dostupné v nabídku.
 - Zavřete aktuální rolovač seznamu a vytvořte nový rolovač seznam.
 - Viz zářný stránky.
 - Procházejte stránkami.
 - Pokročilejší stránkami posouváním černé oblasti.
- REZIM ŠTĚTEC**
 - Změny tloušťky závisléjší na oblasti, která se dotýká obrazovky, se použijí okamžitě. (max. 5,0 cm)
 - Použití štětce je doporučeno.
 - REZIM ŠTĚTEC podporuje pouze jeden dotyk.
- IMPORT**
Můžete si zobrazit obrazovku mobilního zařízení nebo počítače připojeného k produktu nebo importovat data, například obrázky, z připojeného USB nebo síťového disku.
- MOBILE, PC, SMARTVIEW+, USB, INTERNET, WORKSPACE**
- EXPORT**
Vytvořené rolovače seznamy můžete různými způsoby exportovat.
 - E-MAIL, TISK, USB, MOBILE, SŤOVÁ JEDNOTKA, SDÍLENÍ OBRÁZKŮ

Specifikace sady pro upevnění na zeď

- ◆ Název modelu / ◆ Specifikace otvorů pro standardu VESA (A * B) v milimetrech / ◆ Standardní šroub / ◆ Množství / ◆ Adapter pro montáž na zeď / ◆ Količnost / ◆ Adaptér za zidni nosač / ◆ Produč / ◆ Zidni nosač
- * Jedná se o produkt třídy A. v domácnosti a prostředí může tento produkt způsobit vysokofrekvenční rušení a v takovém případě musí uživatel podniknout odpovídající opatření.
- * Podrobné specifikace telefonu naleznete na webu Samsung.

Eesti keel

Kirjutend

- * Saadatud kasutatavale kasutajale päevas vähem kui 16 tundi. Kui toode kasutatakse rohkem kui 16 tundi päevas, ei pruugi garantii kehtida.
 - * Värv ja väline nähtus võivad erineda sõltuvalt toote mudelist.
 - * Täpsemat teavet leiate kasutusjuhendist või kasutajaga suhtlemisest.
 - * Vaadake eelmisel lehel olevaid kirjeldusi.
- #### Osad
- Toitepääle ja indikaator
 - Vajutage nuppu, et toode sisse lülitada, ja vajutage seda pikalt, et toode välja lülitada.
 - Vajutage kirjutamise ajal sisse korraks toitepääle, et lõpetada ekransäätimise režiim.
 - Liikuge magnetilisel kildel. Hoidke seda märgitud asukohta kinnitatusalal.
 - Ühendage OPS-i karbi karp tootega ja sisestage karpi standardne OPS-modul. OPS-i karbi ja mooduli saab eraldi osta.
- #### OPS-karbi paigaldamine (müüakse eraldi)
- * Kui teil on vaja paigaldada OPS-i ümbris, paigaldage kõigepealt OPS-i ümbris ja seejärel toode.
 - Enne OPS-karbi ja mooduli paigaldamist eemaldage tootelt toitejuht, et elektrivoolu sissevoolu katkestada.
 - Kasutage kahte tüüpi kruvisid õigesti.
 - Enne 3. sammu järelde saumist eemaldage konektori peal olev kilekäs.
- #### Kuva elemendid
- IMPORT:** Saate vaadata tootelt ühendatud mobiilseadme või arvuti ekraani või importida andmeid, nt pilte, ühendatud USB-seadmelt või võrgukettalt.
EXPORT: Saate oma loominguid mitmel moel jagada.
 - Printige oma loominguid otse või e-maili teel.
 - Exportige oma loominguid otseselt ühendatud USB-seadmesse või võrguserverisse.
 - Leidke teie loominguid.
 - Leidke teie loominguid otseselt ühendatud USB-seadmesse või võrguserverisse.
 - Tõstake ette vaadata paletit. Saate valida sullepale värvi ja paksuse ning lehestusmärke.
 - Geomeetriliste kujundite tegemiseks ja mõõtude võtmiseks kasutage matemaatilisi tööriistu.
 - Saate valida muudetava ala, jalgustada, saata e-kirja, printida või otsida.
 - Saate viimase toimingu tagasi võtta või tühistada.
 - Kui otsustate mis tahes lehe muutmise toiminguil, nagu lehe lisamine, kustutamine ja teisaldamine, siis $\swarrow/,\rightarrow$ lähestatakse.
 - Saate lehti lisada või kustutada ja navigeerida vaadatava rulli lehtedele.
 - Saate luua kuvade kirjutamise või joonistamiseks kihil, mille saab salvestada ka teie rullile.
 - Leidke teie loominguid.
 - Tõstake ette vaadata paletit ja ette märkida või joonistada eraldi kihina vaataja või alika ekraani peale.
 - Tõstake ette vaadata paletit ja ette märkida või joonistada eraldi kihina vaataja või alika ekraani peale.
 - Saate kuvatud rullil sulgeda ja uue luua.
 - Saate lehti piljorunud kuvada.
 - Saate lehti kerida.
 - Saate lehtedele liikumiseks musta ala kerida.
 - * **BRUSH MODE**
 - Paksuse muutmise rakenduvad kohe olemevatt ekrani puudutavast pinnast. (max. 5,0 cm)
 - Soovitatakse kasutada pintslit.
 - BRUSH MODE toetab ainult üksikpuudust.
 - IMPORT**
Saate vaadata tootelt ühendatud mobiilseadme või arvuti kuvade või importida andmeid, nt pilte, ühendatud USB-seadmelt või võrgukettalt andmeid, nt pilte.
 - MOBILE, PC, SMARTVIEW+, USB, INTERNET, WORKSPACE**
 - EXPORT**
Saate luua registreeritud mitmel moel ekspordida.
 - E-MAIL, PRINT, USB, MOBILE, NETWORK DRIVE, SCREEN SHARE

Seinäkinnituse komplekti tehnilised andmed

- ◆ Modeli nimi / ◆ VESA kruvialade mõõdud (A * B) millimeetrites / ◆ Standardne kruvi / ◆ Kogus / ◆ Seinäkinnituse adapter / ◆ Toode / ◆ Wandbeugel

Francjs

Guide de configuration rapide

- "Il est recommandé d'utiliser ce produit moins de 16 heures par jour. L'utilisation quotidienne du produit perdant une durée supérieure à 16 heures peut entraîner l'annulation de la garantie."
- «La couleur et l'aspect du produit peuvent varier en fonction du modèle, et le contenu dans le manuel peut être modifié sans préavis pour des raisons d'actualisation des performances.»
- «Téléchargez le manuel utilisateur de votre site web pour obtenir plus de détails.»
- «Reportez-vous aux descriptions de la page précédente.»

Pièces

- Bouton** et voyant d'allumaction
- Appuyez sur le bouton pour allumer l'appareil. Pour l'éteindre, appuyez sur le bouton et maintenez-le enfoncé.
- En mode de lecture, appuyez brièvement sur le bouton d'alimentation pour passer à un mode d'économie d'énergie.
- Le style et les décors. Conservez-les en l'attachant à l'emplacement marqué.
- Connectez le boîtier OPS au produit, et insérez le module OPS standard pour passer au mode d'économie d'énergie.

Installation du boîtier OPS (vendue séparément)

- Lorsque le boîtier OPS doit être installé, veuillez à installer le boîtier OPS en premier lieu avant le produit.
- Avant d'installer le boîtier OPS au produit, OPS, assurez-vous de retirer le câble d'alimentation du produit pour couper complètement l'alimentation électrique.
- Utilisez correctement les deux types de vis.
- Retirez l'autocollant sur le connecteur avant de passer à l'étape 3.

Éléments d'écran

- IMPORTER**. Visualiser l'écran d'un appareil mobile ou de un PC connecté au produit, ou importer des données telles que des images à partir d'un lecteur USB ou réseau connecté.
- EXPORTER**. Partager vos créations de différentes manières.
- Appuyez dessus pour sélectionner un mode. Vous avez le choix entre **MODE STYLE** et **MODE PINCEL**.
- Appuyez dessus pour ouvrir la palette. Vous pouvez sélectionner la couleur et l'épaisseur de votre trait.
- Utilisez des outils mathématiques pour réaliser des constructions géométriques et prendre des mesures.
- Sélectionnez la zone dont vous souhaitez faire une capture, que vous souhaitez modifier, envoyer dans un e-mail, imprimer ou dans laquelle vous souhaitez effectuer une recherche.
- Défilez ou refaite la dernière action.
- Si des actions de modification de page telles que l'ajout, la suppression ou le déplacement de page, sont détectées, ↶↷↵ est réinitialisé.
- Vous pouvez ajouter ou supprimer une page, et également naviguer dans les pages de la liste actuelle.
- Crer un calque pour écrire ou dessiner sur l'écran qui peut aussi être sauvegardé dans l'icône capturée.
- Mixez mille-tableaux pour prendre des notes ou dessiner sur un calque séparé au-dessus de la visionneuse ou de l'écran source.
- Appuyez dessus pour effectuer une recherche sur Internet.
- Appuyez pour voir les autres options disponibles dans le menu.
- Fermer la liste actuelle et créer une nouvelle liste.
- Voir les lignes de page.
- Faire défiler les pages.
- Faire défiler la zone noire pour déplacer les pages.

MODE PINCEL

- Les modifications d'épaisseur en fonction de la zone qui touche l'écran s'appliquent immédiatement. (max. 5,0 cm)
- Utilisation du cinquième bouton recommandé.
- MODE PINCEL prend en charge l'utilisation à simple pression.

IMPORTER

Vous pouvez visualiser l'écran d'un appareil mobile ou d'un PC connecté au produit, ou importer des données telles que des images à partir d'un lecteur USB ou réseau connecté.

MOBILE, PC, SMARTVIEW™, USB, INTERNET, WORKSPACE

Vous pouvez importer vos listes créées de différentes manières.

- E-MAIL, IMPRIMER, USB, MOBILE, LECTEUR RÉSEAU, PARTAGE DE LÉCRAN

Spécifications du kit de montage mural

Non du modèle / ● Spécifications VESA pour trou de vis (A × B) en millimètres / ● Vis standard / ● Quantité / ● Adaptateur de support mural (A × B) / ● Support de montage mural

- Ce produit est de classe A. Dans un environnement domestique, ce produit peut provoquer des interférences radio, auquel cas l'utilisateur sera amené à prendre des mesures appropriées.

Tous les spécifications détaillées de l'appareil, veuillez visiter le site Web de Samsung.

Portugus

Manual de configuração rápida

- Recomenda-se que este produto não seja utilizado durante mais de 16 horas por dia. Caso o produto seja utilizado durante mais de 16 horas por dia, a garantia pode não ser válida.
- «A cor e o aspeto do produto podem variar em função do modelo, e o conteúdo do manual está sujeito a alterações sem aviso prévio, para melhor o desempenho.»
- «Transfira o manual do utilizador do website para obter mais informações.»
- «Consulte as descrições na página anterior.»

Peças

- Botão** de alimentação e indicador de alimentação
- Primeira o botão para ligar o produto e prima e mantenha pressionado o botão para desligar o produto.
- No modo de escrita, prima brevemente o botão de alimentação para mudar para o modo de proteção de ecrã.
- A caneta é magnética. Guarde-a, colocando-a na localização indicada.
- Ligue a estrutura OPS ao módulo OPS, certifique-se de que a bateria e o cabo de alimentação do produto para cortar completamente a fonte de alimentação.
- Utilize corretamente os dois tipos de parafusos.
- Antes de avançar para o passo 3, retire o autocollante no conector.

Elementos do ecrã

- IMPORTAR**. Visualizar o ecrã de um dispositivo móvel ou de um PC que esteja ligado ao produto, ou importe dados, tais como imagens, a partir de uma unidade USB ou de uma rede que esteja ligada.
- EXPORTAR**. Partilhar as suas criações de diferentes maneiras.
- Toque para selecionar um modo. Você pode selecionar **MODU DE CANETA** ou **MODU DE ESCOVA**.

● Toque para abrir a paleta. Pode selecionar a cor e a espessura da caneta e do marcador.

● Utilize ferramentas matemáticas para fazer construções geométricas e tirar medidas.

● Selecione a área que pretende editar, capturar, enviar por e-mail, imprimir ou criar.

● Anule ou refaça a última ação.

● Se surgir um aviso de edição de página como adicionar, eliminar e mover, ↶↷↵ é reposta.

● Pode adicionar ou eliminar uma página, bem como navegar pelas páginas na lista atual.

● Crie uma camada para escrever ou desenhá-la em que pode também possa ser guardada como uma imagem capturada.

● Abra a Minipantala para visualizar o ecrã de desena, imagine a camada separada acima do ecrã do visualizador ou do fonte.

● Toque para procurar na internet.

● Toque para ver mais opções disponíveis no menu.

● Feche e liste a lista atual.

● Utilize ferramentas matemáticas para fazer construções geométricas e tirar medidas.

● Selecione a área que pretende editar, capturar, enviar por e-mail, imprimir ou criar.

● Anule ou refaça a última ação.

● Se surgir um aviso de edição de página como adicionar, eliminar e mover, ↶↷↵ é reposta.

● Pode adicionar ou eliminar uma página, bem como navegar pelas páginas na lista atual.

● Crie uma camada para escrever ou desenhá-la em que pode também possa ser guardada como uma imagem capturada.

● Abra a Minipantala para visualizar o ecrã de desena, imagine a camada separada acima do ecrã do visualizador ou do fonte.

● Toque para procurar na internet.

● Toque para ver mais opções disponíveis no menu.

● Feche e liste a lista atual.

● Visualize as linhas da página.

● Desloque o ecrã negra para mover as páginas.

MODE DE ESCOVA

- As alterações de espessura podem ser imediatamente aplicadas, consoante a área em contacto com o ecrã. (máx. 5,0 cm)
- é recomendada a utilização do quinto botão recomendado.
- MODE DE ESCOVA suporta apenas um único toque.

IMPORTAR

Pode visualizar o ecrã de um dispositivo móvel ou de um PC que esteja ligado ao produto, ou importar dados, tais como imagens, a partir de uma unidade USB ou rede conectada.

TELEMÓVEL, PC, SMARTVIEW™, USB, INTERNET, WORKSPACE

EXPORTAR

Pode exportar s listas criadas de formas diferentes.

- E-MAIL, IMPRIMIR, USB, TELEMÓVEL, UNIDADE DE REDE, PARTILHAR ECRÃ

Especificações do kit de montagem na parede

Nome do modelo / ● Especificações VESA dos orifícios para parafusos (A × B) em milímetros / ● Parafuso padrão / ● Quantidade / ● Adaptador de suporte para montagem na parede / ● Produto / ● Suporte para montagem na parede

- Este é um produto de classe A. Num ambiente doméstico, este produto pode provocar interferências radioelétricas. Caso tal aconteça, o utilizador poderá ter de tomar medidas apropriadas.

Para obter mais informações sobre as especificações do dispositivo, visite o website da Samsung.

Ελληνικά

Οδηγός γρήγορης εγκατάστασης

● Ο συνιστώμενος χρόνος χρήσης ανά ημέρα για αυτό το προϊόν είναι λιγότερες από 16 ώρες. Εάν το προϊόν χρησιμοποιείται για περισσότερες από 16 ώρες την ημέρα, η εγγύηση μπορεί να ακυρωθεί.

● Το χρώμα και η εμφάνιση του προϊόντος να διαφέρουν ανάλογα με το προϊόν.

● Το περιεχόμενο αυτού του εργαλείου μπορεί να αλλάξει χωρίς προειδοποίηση, για λόγους αλλαγής των характеристик.

● Πραγματοποιήστε λίγη του εργαστηρίου χρήση για την τοποθέτηση των παραρτημάτων.

● Ανεξάρτητα στις παραρτήσεις που θα βρείτε στην προηγούμενη σελίδα.

Εξαρτήματα

- Κουμπί λειτουργίας και ενδείκτη λειτουργίας
- Πατήστε το κουμπί να να ενεργοποιήσει το προϊόν και κρατήστε πατημένο το κουμπί να απενεργοποιήσει το προϊόν.

● Το λειτουργικό σύστημα, πατήστε στοιχεία το κουμπί λειτουργίας για μεταβίβαση στα λειτουργία προεπιλεγμένα όθον.

● Η πηγή είναι διαφανής. Φοκάλιτε τη συνολικότητα στο οποίο μια ή σπυκτι ιδιότητα

● Ενδείκτη της θηνη OPS στο προϊόν να τοποθετήστε την τυπική μονάδα OPS μέσω στη θηνη. Μπορεί να αναζητήσει τη θηνη και τη μονάδα OPS ξεχωριστά.

Εγκατάσταση της θηνης OPS (πωλούνται ξεχωριστά)

- Όταν πρέπει να εγκαταστήσετε τη θηνη OPS, φροντίστε να την εγκαταστήσετε πριν από το σκρίν.

● Προσο! εγκαταστήστε τη θηνη OPS με το μόνυδο OPS, φροντίστε να ασφαλίσετε το καλώδιο τροφοδοσίας από το προϊόν να να διακοπεί η τροφοδοσία ηλεκτρικής.

● Χρησιμοποιήστε ουσία τους δύο τύπους βιδών.

● Ανεξάρτητα το ασφαλίστρο από τον ενσωματωμένο προαρμογή στο θήμη 3.

Επιλογή θηνης

● ΕΠΙΛΟΓΗ. Προβάλετε την θηνη με δυναμική εκκίνηση ή εκς υπομοναχική να έχετε ανάδου στο θηνη, ή εισαγάγετε βιδών ταίς, εκκίνηση από το θηνη.

● ΕΠΙΛΟΓΗ. Κουμπί λειτουργίας και ενδείκτη λειτουργίας

● Πατήστε να να επιλέξετε μια λειτουργία. Μπορεί να επιλέξετε ΑΕΙΟΠΡΩΤΑ ΠΙΝΑΚΑ / ΑΕΙΟΠΡΩΤΑ ΠΙΝΑΧΟ.

● Πατήστε να να επιλέξετε τη μάλιστα. Μπορεί να επιλέξετε το χρώμα και το πάχος του γραμμάτιου.

● Χρησιμοποιήστε μαθηματικά εργαλεία να να κάνουν γεωμετρικές κατασκευές και να κάνουν μετρήσεις.

● Επιλέξτε την περιοχή που θέλετε να επεξεργαστείτε, να καταργήστε, να στείλετε σε άλλον ηλεκτρονικό ταχυδρομείο, να εκτυπώσετε ή να αναζητήσετε.

● Ανεξάρτητα η επαναληψη της τελευταίας λειτουργίας.

● Τη στιγμή να να ελέγξετε τις επιλογές, πατήστε την εικόνα διακοπής ή λειτουργία.

● Μπορεί να προσβάλετε η να διαγράψετε μια σελίδα και μπορείτε επίσης να επεξεργαστείτε τις σελίδες.

● Δημιουργήστε ένα επίπεδο να γραμμή ή ορθογώνιο στην θηνη με δυναμότητα επαναληψη της καταρτισμένης κίνησης.

● Επανάληψη των επιλογών, πατήστε η να επεξεργαστείτε η διαγράψετε η δημιουργήστε στοιχεία στην θηνη.

● Πατήστε να αναζητήστε στο θηνη.

● Πατήστε να να δείτε άλλες επιλογές διαθέσιμες dans le menu.

● Κλείστε την τρέχουσα οθόνη και δημιουργήστε η νέα.

● Δείτε τις γραμμές de page.

● Φορτιστήριο να να ελέγξει τα σελίδα.

● Κάντε κλικ στην περιοχή περιοχή να να μετακινήσετε το σελίδα.

ΑΕΙΟΠΡΩΤΑ ΠΙΝΑΧΟ

● Ολοκληπώνες επεξεργασμένα αμέσως, ανάλογα με την περιοχή που αναζητεί την θηνη. (5,0 cm το μέγιστο)

● Είναι ομολογημένο το πέμπτο κουμπί.

● ΑΕΙΟΠΡΩΤΑ ΠΙΝΑΧΟ. υποστηρίζει άλλη ενδεστική.

ΕΙΣΑΓΩΓΗ

Μπορεί να προσβάλετε την θηνη με δυναμική εκκίνηση ή εκς υπομοναχική να έχετε ανάδου στο θηνη, ή να εισαγάγετε βιδών ταίς, εκκίνηση από το θηνη.

● ΕΠΙΛΟΓΗ. Κουμπί λειτουργίας και ενδείκτη λειτουργίας

● Πατήστε να να επιλέξετε μια λειτουργία. Μπορεί να επιλέξετε ΑΕΙΟΠΡΩΤΑ ΠΙΝΑΧΟ / ΑΕΙΟΠΡΩΤΑ ΠΙΝΑΧΟ.

● Πατήστε να να επιλέξετε τη μάλιστα. Μπορεί να επιλέξετε το χρώμα και το πάχος του γραμμάτιου.

● Χρησιμοποιήστε μαθηματικά εργαλεία να να κάνουν γεωμετρικές κατασκευές και να κάνουν μετρήσεις.

● Επιλέξτε την περιοχή που θέλετε να επεξεργαστείτε, να καταργήστε, να στείλετε σε άλλον ηλεκτρονικό ταχυδρομείο, να εκτυπώσετε ή να αναζητήσετε.

● Ανεξάρτητα η επαναληψη της τελευταίας λειτουργίας.

● Τη στιγμή να να ελέγξετε τις επιλογές, πατήστε την εικόνα διακοπής ή λειτουργία.

● Μπορεί να προσβάλετε η να διαγράψετε μια σελίδα και μπορείτε επίσης να επεξεργαστείτε τις σελίδες.

● Δημιουργήστε ένα επίπεδο να γραμμή ή ορθογώνιο στην θηνη με δυναμότητα επαναληψη της καταρτισμένης κίνησης.

● Επανάληψη των επιλογών, πατήστε η να επεξεργαστείτε η διαγράψετε η δημιουργήστε στοιχεία στην θηνη.

● Πατήστε να αναζητήστε στο θηνη.

● Πατήστε να να δείτε άλλες επιλογές διαθέσιμες dans le menu.

● Κλείστε την τρέχουσα οθόνη και δημιουργήστε η νέα.

● Δείτε τις γραμμές de page.

● Φορτιστήριο να να ελέγξει τα σελίδα.

● Κάντε κλικ στην περιοχή περιοχή να να μετακινήσετε το σελίδα.

Ρομάν

Ghid de configureare rapidă

- Recomandăm ca acest produs să fie utilizat mai puțin de 16 ore pe zi. Dacă produsul este utilizat mai mult de 16 ore pe zi, puteți pierde garanția.

«Culoarea și aspectul material pot diferi în funcție de produs, dar conținutul și performanțele rămân neschimbate, fără notificare prealabilă, pentru a îmbunătăți performanța.»

«Descărcați manualul de utilizare de pe site-ul web pentru mai multe detalii.»

«Consultați descrierile de la pagina anterioară.»

Piese

- Buton** și indicator de alimentare
- Apăsăți butonul pentru a porni produsul și apăsați-i menținând apăsat butonul pentru a opri produsul.
- În modul de scriere, apăsați scurt butonul de alimentare pentru a comuta pe modul economisire de ecran.
- Stilul este magnetic. Așezați-l în locul marcat pentru a-l pune înapoi.
- Conectați la produs carcasa OPS și introduceți modulul standard OPS în carcasa. Puneți echipamentul separat carcasi și modulul OPS.

● Când for necesario instalar a estrutura do OPS, certifique-se de que a instala antes de instalar o produto.

● Antes de instalar a estrutura do OPS o módulo OPS, certifique-se de que a bateria e o cabo de alimentação do produto para cortar completamente a fonte de alimentação.

● Utilize corretamente os dois tipos de parafusos.

● Antes de avançar para o passo 3, retire o autocollante no conector.

● Utilizati corect cele două tipuri de șuruburi.

● Scoateți stickerul de pe conector înainte de a continua cu pasul 3.

Elemente ecran

● **IMPORTAR**. Vizualizați ecranul unui dispozitiv mobil sau al unui PC conectat la produs, sau importați date, precum imagini, de la un dispozitiv sau de la o rețea sau conectată prin cablu USB.

● **EXPORTAR**. Partajați-vă creațiile de diferite moduri.

● **EXPORTAR**. Partajați în diferite moduri creatiile dvs.

● Apăsăți pe un buton pentru a selecta un mod. Puteți selecta între **MODU PEN** sau **MODU DE ESCOVA**.

● Apăsăți pe ecran pentru a deschide paleta. Puteți selecta culoarea și grosimea liniilor și a evidențiatorului.

● Folosiți instrumente matematice pentru a realiza construcții geometrice și a țira măsurători.

● Selectați zona de culoare pe care doriți să o editați, să o copiați, să o trimiteți prin e-mail sau să o încărcați.

● Dacă sunți găste o cerce acțiuni de editare a paginii, cum ar fi a ceea ce să adăgați, să ștergeți sau să mutați, ↶↷↵ se resetează.

● Puteți adăuga sau șterge o pagină și puteți naviga printr ea folosind de pe lista curentă.

● Creați un strat stil în scrie sau a desena pe ecran; imaginea capturată poate fi salvată.

● Apăsăți MiniBoard pentru a vizualiza și edita o notă sau a desena ca un strat separat deasupra vizualizării curente a ecranului sau al imaginii.

● Activați pentru a prețuzărea în internet.

● Adăugați un text la o notă sau la o pagină.

● Adăugați un text la o notă sau la o pagină.

● Deslocați zona de culoare neagră pentru a muta paginile.

● **BRUSH MODU**

● Modificările de grosime în funcție de zona care atinge ecranul sunt aplicate imediat. (măx. 5,0 cm)

● Este recomandată utilizarea celui de cincilea buton recomandat.

● **MODU PINCEL** acceptă doar atingeri individuale.

EXPORTAR

Puteți exporta listele create în diverse moduri.

- E-MAIL, PRINT, USB, MOBILE, NETWORK DRIVE, SCREEN SHARE

Specificații kitului de montare pe perete

● Nume model / ● Specificații VESA de orificii pentru șuruburi (A × B) în milimetri / ● Parafuz standard / ● Cantitate / ● Adaptator de suport pentru montarea în perete / ● Produs / ● Suport pentru montarea în perete

- Este un produs de clasă A. În un mediu domestic, acest produs poate cauza interferențe radio. În caz de oare și produsul ar putea fi expus la interferențe radio.

● Pentru a obține mai multe informații despre specificările dispozitivului, vizitați site-ul web Samsung.

Magyar

Gyors telepítési útmutató

• A termék javasolt napi használati ideje legfeljebb 16 óra. A termék napi 16 órányál nagyobb igénybevétele esetén a garancia érvényesíthező.

• A színek és a termék megjelenése a modelltől és a készüléktől függően eltérhetnek.

• A tartalommal ebben a kézikönyvben a további részletek érthetőbbé válnak.

• További információkért látogasson el a felhasználói kézikönyvre a webloldalról.

• *A termék telepítéséről és az előállításról.

Részek

- Bekapcsológomb és visszaléptető
- Nyomja meg a gombot a termék bekapcsolásához, illetve nyomja le és tartva lenyomva a gombot a termék kikapcsolásához.
- Irány-módban nyomja meg röviden a bekapcsológombot, hogy a képernyőn megjelenjen a módo-váltás.

● A toll magassága. Tárolja a megjelölt helyre erősbítés.

● A gombon a magnésium. Csúszejtsa az OPS-kábelet a szabványos OPS modulra a házba. Az OPS hát a termékhez és helyezze a szabványos OPS modult a házba. Az OPS hát a termékhez és helyezze a szabványos OPS modult a házba.

● Ha az OPS házat telepíteni kell, akkor mindenképpen a terméket telepítse előtt telepítse az OPS házat.

● Az OPS fontos lépés az OPS modul telepítését követően. Távolítsa el a hátsólapot a készülékről, hogy teljesen felszerelhesse az áramellátást.

● Használja az összesítés a kérést írni le a csatlakoztatás.

● A csatlakoztatás az OPS házat a termékhez, a csatlakoztatás az OPS házat a termékhez.

● Használja az összesítés az előállítás el a matricát a csatlakoztatás.

Képernyőelemek

● **IMPORTÁLÁS**. Lépjen meg a készülékhez csatlakoztatott mobilkészülék vagy számítógépre képernyőre, vagy importáljon adatokat, például képeket egy csatlakoztatott USB- vagy hálózati meghajtóról.

● **EXPORTÁLÁS**. Partájjon a létrehozott képzéseket különböző módokban.

● Érintse meg az üzemmód kiválasztáshoz. A TOLL ÜZEMMÓD és az ECESET ÜZEMMÓD közül válassza azt.

● A toll magassága. Tárolja a megjelölt helyre erősbítés.