

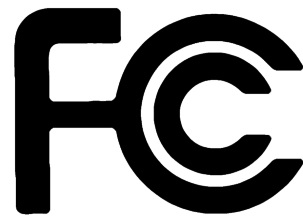
Schnell-Installationsanleitung

Eingesetzte Modelle
AS6702T/AS6704T/AS6706T

Inhalt

Hinweise.....	3
Sicherheitshinweise.....	4
1. Lieferumfang.....	5
2. Optionales Zubehör.....	7
3. Hardware-Installationsanleitung.....	8
Benötigte Werkzeuge für die Festplatteninstallation.....	8
Festplatteninstallation.....	8
Befestigung des Stromkabels.....	10
Connecting and Powering on the NAS.....	11
Upgrade des Systemspeichers.....	12
Einbau von M.2 SSDs.....	15
Einbau einer Netzwerkkarte.....	19
4. Softwareinstallationsanleitung.....	25
Download Center-Installation.....	25
Web-Installation.....	27
Installation mit einem Mobilgerät.....	28
Installation über das LC-Display.....	30
5. Anhang.....	32
LED-Anzeigen.....	32
Rückseite.....	33
Bedienung des LCD-Bildschirms.....	33
Den NAS herunterfahren.....	36
Typenschild.....	37

Hinweise



Aussagen zur FCC-Erklärung

Dieses Gerät entspricht Teil 15 der FCC-Vorschriften. Im Betrieb müssen die folgenden beiden Bedingungen erfüllt werden:

- ➔ Dieses Gerät darf keine schädliche Störstrahlung abgeben, und
- ➔ Dieses Gerät muss für empfangene Störstrahlung unempfindlich sein, auch für Störstrahlung, die unerwünschte Funktionen hervorrufen an.

Dieses Gerät wurde geprüft und entspricht den Grenzwerten für digitale Geräte der Klasse B gemäß Teil 15 der FCC-Vorschriften. Diese Vorschriften wurden für ausreichenden Schutz gegen Radiofrequenzenergie in Wohngebieten aufgestellt. Dieses Gerät erzeugt und verwendet Radiofrequenzenergie und kann diese ausstrahlen. Wenn es nicht entsprechend der Bedienungsanleitung installiert und verwendet wird, kann es Störungen von Funkübertragungen verursachen. Es kann nicht für alle Installationen gewährleistet werden, dass keine Störungen auftreten. Falls dieses Gerät Störungen des Rundfunk- oder Fernsehempfangs verursacht, was durch Ein- und Ausschalten des Geräts ermittelt werden kann, sollten Sie folgende Maßnahmen ergreifen, um die Störungen zu beheben.

- ➔ Ändern Sie die Ausrichtung oder den Standort der Empfangsantenne.
- ➔ Vergrößern Sie den Abstand zwischen dem Gerät und dem Empfänger.
- ➔ Schließen Sie Gerät und Empfänger an unterschiedliche Netzspannungskreise an.
- ➔ Wenden Sie sich an den Fachhändler oder einen erfahrenen Radio-/Fernsehtechniker.

CE-Kennzeichen



CE-Zeichen für Geräte ohne Wireless LAN/Bluetooth

Die ausgelieferte Version dieses Gerätes erfüllt die Anforderungen der EEC directives 2004/108/EC "Electromagnetic compatibility" und IEC60950-1:2005 (2nd Edition)+A1:2009 "Einrichtungen der Informationstechnik-Sicherheit".

Sicherheitshinweise

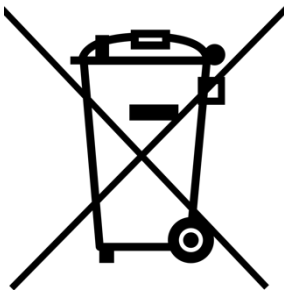
Die Einhaltung der folgenden Vorsichtsmaßnahmen verlängert die Lebensdauer des NAS. Befolgen Sie deshalb bitte alle Vorkehrungen und Anleitungen.

Elektrische Sicherheit

- ➔ Ziehen Sie den Stecker aus der Steckdose, bevor Sie dieses Gerät reinigen.
- ➔ Verwenden Sie nur das im Lieferumfang enthaltene Netzteil, Ein anderes Netzteil könnte Ihr Gerät beschädigen.
- ➔ Vergewissern Sie sich, dass das netzteil mit der korrekten netzspannung versorgt wird. Überprüfen Sie dazu den Aufkleber am Netzteil, um die Eingangsspannung zu erfahren.

Betriebssicherheit





- ➔ Stellen Sie das Gerät NICHT an Plätzen auf, an denen es nass werden kann.
- ➔ Stellen Sie das Gerät auf eine ebene und stabile Oberfläche.
- ➔ Betreiben Sie das Gerät nur bei einer Umgebungstemperatur von 0°C bis 40°C.
- ➔ Blockieren Sie NICHT die Lüftungsöffnungen am Gehäuse und sorgen Sie immer für ausreichende Belüftung des Gerätes.
- ➔ Stecken Sie KEINE Gegenstände oder verschütten Sie KEINE Flüssigkeiten in die Lüftungsöffnungen.
- ➔ Wenn Sie an diesem Gerät ein technisches Problem bemerken, kontaktieren Sie bitte einen qualifizierten Kundendienst oder Ihren Händler. Versuchen Sie NICHT, das Gerät selbst zu reparieren.





Entsorgen Sie dieses Gerät NICHT im normalen Hausmüll. Dieses Produkt wurde entwickelt, um ordnungsgemäß wiederverwertet und entsorgt werden zu können. Das durchgestrichene Symbol der Mülltonne zeigt an, dass das Produkt (elektrisches und elektronisches Zubehör) nicht im normalen Hausmüll entsorgt werden darf. Bitte erkundigen Sie sich nach lokalen Regelungen zur Entsorgung von Elektroschrott.

1. Lieferumfang

Eingesetzte Modelle: AS6702T, AS6704T, AS6706T

NAS Gerät	 AS6702T	 AS6704T	 AS6706T
 Netzkabel	x1	x1	x1
 Adapter	x1	x1	N/A
 RJ45-Netzwerkkabel	x2	x2	x2
 Stromkabelhalterung	x1	x1	N/A
 Schrauben für 3,5-Zoll-Festplatte	x8	x16	x24

 <p>Schrauben für 2,5-Zoll-Festplatte</p>	<p>x8</p>	<p>x16</p>	<p>x24</p>
 <p>Schnellinstallationsanleitung</p>	<p>x1</p>	<p>x1</p>	<p>x1</p>

2. Optionales Zubehör

Die nachstehenden Artikel können von lokalen Händlern und in ASUSTORs Zubehör-Shop (<http://shop.asustor.com>) erworben werden.

3. Hardware-Installationsanleitung

Alle auf der/den Festplatte(n) gespeicherten Daten werden gelöscht und können NICHT wiederhergestellt werden. Bitte sichern Sie wichtige Daten vor der Systeminitialisierung.

Benötigte Werkzeuge für die Festplatteninstallation

- Kreuzschraubendreher
- Mindestens eine 3,5/2,5 Zoll SATA Festplatte. (Eine Liste mit kompatiblen Festplatten ist online verfügbar unter: <http://www.asustor.com/service/hd?id=hd>)

Festplatteninstallation

1. Lösen Sie den Riegel mit der Taste im unteren Bereich der Laufwerkhalterung.



2. Ziehen Sie die Laufwerkhalterung am Riegel sanft aus dem Laufwerkschacht.

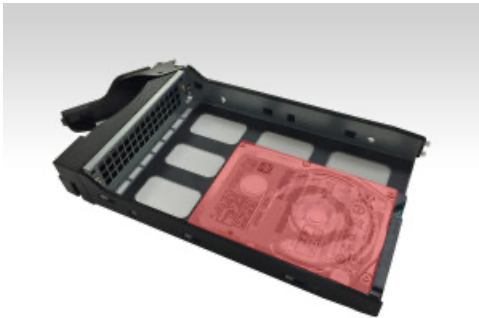


3. Festplatte in der Halterung installieren

- ✓ **3,5-Zoll-Festplatten:** Setzen Sie die Festplatte so in die Halterung ein, dass die Montagebohrungen an den Seiten der Festplatte und der Halterung übereinander liegen. Fixieren Sie das Laufwerk mit vier Schrauben.



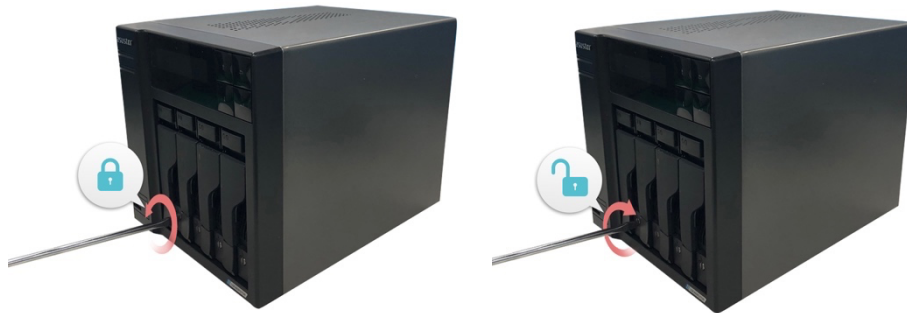
- ✓ **2,5-Zoll-Festplatten und SSD-Laufwerke:** Setzen Sie das Laufwerk in den rot umrandeten Bereich der Halterung ein (schauen Sie sich dazu die nachstehende Abbildung an). Achten Sie darauf, dass die Montagebohrungen an der Unterseite der Festplatte und der Halterung übereinander liegen. Fixieren Sie das Laufwerk mit vier Schrauben.



4. Schieben Sie die Laufwerkhalterung auf die Schienen im Laufwerkschacht. Schieben Sie die Laufwerkhalterung am Riegel komplett in den Laufwerkschacht ein. Fixieren Sie die Laufwerkhalterung, indem Sie den Riegel nach unten drücken. Der Riegel sollte sich leicht schließen lassen und mit einem hörbaren Klicken einrasten. Achten Sie bitte darauf, dass die Laufwerkhalterung komplett in den Laufwerkschacht eingeschoben wurde, bevor Sie die Halterung mit dem Riegel fixieren.



5. Sobald der Riegel befestigt ist, können Sie ihn mit Hilfe der Sperre des Datenträgerfachs verriegeln. Drehen Sie die Sperre zum Verriegeln des Mechanismus mit einem Schlitzschraubendreher gegen den Uhrzeigersinn. Durch Drehen im Uhrzeigersinn entriegeln Sie die Sperre.



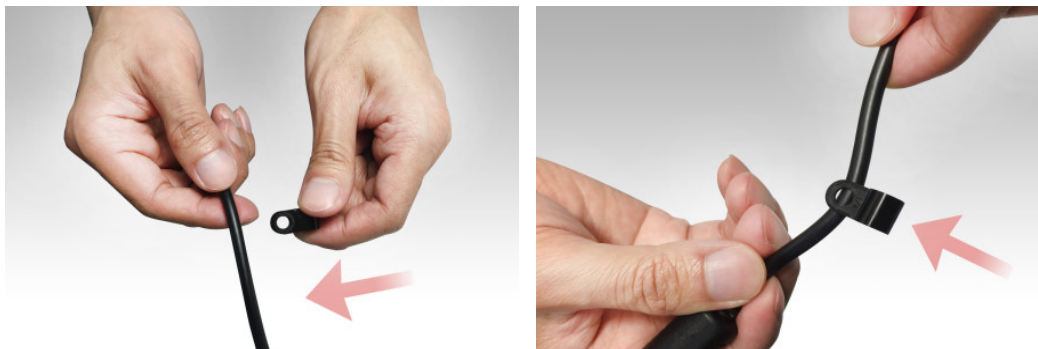
Befestigung des Stromkabels

Hinweis: Falls Sie besorgt sind, dass sich das Stromkabel löst, wenn das NAS bewegt wird, können Sie die mitgelieferte Kabelhalterung benutzen, um das Stromkabel sicher zu befestigen.

1. Nehmen Sie die Kabelhalterung aus der Zubehör-Box



2. Bringen Sie die Halterung so am Stromkabel an, wie in der Grafik unten beschrieben.



3. Entfernen Sie die Lüfterschraube, indem Sie sie gegen den Uhrzeigersinn herausdrehen.

AS6702T

AS6704T



4. Positionieren Sie die Halterung über dem Loch für die entfernte Lüfterschraube. Befestigen Sie die Halterung, indem Sie die Lüfterschraube ersetzen.

AS6702T



AS6704T



Connecting and Powering on the NAS

1. Schließen Sie den NAS an die Stromversorgung an.
2. Verbinden Sie den NAS über ein Netzkabel mit Ihrem Router, Switch oder Hub.

AS6702T

AS6704T

AS6706T



- Halten Sie Ein-/Austaste 1 bis 2 Sekunden lang gedrückt, bis die blaue LED-Betriebsanzeige aufleuchtet. Dies signalisiert, dass der NAS nun eingeschaltet ist. Beim Hochfahren des NAS blinkt die grüne Systemstatus-LED, die blaue Netzwerk-LED leuchtet ebenfalls auf.



- Der NAS ist betriebsbereit, sobald die grüne Systemstatus-LED nicht mehr blinkt, sondern dauerhaft leuchtet. Dabei sollten Sie einen Signalton hören. Die Hardwareinstallation ist nun abgeschlossen. Lesen Sie zur Konfiguration der Systemeinstellungen nun die Softwareinstallationsanleitung.

Upgrade des Systemspeichers

Hinweise und Warnungen

Alle NAS-Geräte der AS67-Serie unterstützen bis zu 16 GB Speicher. Vor Hinzufügen oder Entfernen von Speichermodulen lesen Sie bitte aufmerksam die nachstehenden Warnhinweise.

- Ihr NAS und die Speichermodule nutzen hochpräzise Komponenten und elektronische Anschlusstechnologie. Damit die Garantie während des Garantiezeitraums Ihres Produktes nicht erlischt, empfehlen wir Folgendes:
 - ✓ Speicher für AS67 Serie Geräte können von örtlichen Fachhändler oder der Online-Shop für Zubehör ASUSTOR (<http://shop.asustor.com>) erworben werden.
 - ✓ Sie dürfen ein Speichermodul nicht eigenhändig installieren, falls Sie mit der Aufrüstung des Speichers in einem Computer nicht vertraut sind.
 - ✓ Sie dürfen weder die Anschlüsse berühren noch die Abdeckung des Speichermodulfachs öffnen.
- Eigenhändiges Hinzufügen oder Entfernen von Speichermodulen kann durch Brechen von Steckplatz und Modul oder einen Anschlussfehler Unfälle oder Fehlfunktionen Ihres NAS verursachen. In diesem Fall tragen Sie die Kosten für eine Reparatur.
- Achten Sie darauf, sich Ihre Händler oder Finger nicht an den scharfen Kanten des Speichermoduls, der inneren Komponenten oder Schaltkreise Ihres NAS zu verletzen.

- ASUSTOR garantiert nicht, dass Speichermodule von Drittanbietern in Ihrem NAS funktionieren.
- Achten Sie darauf, Ihren NAS und die Peripherie abzuschalten, trennen Sie vor Hinzufügen oder Entfernen von Speichermodulen alle Zubehörteile und Anschlusskabel.
- Befolgen Sie zum Vermeiden von Schäden durch elektrostatische Entladung an Speichermodulen die nachstehenden Anweisungen:
 - ✓ Arbeiten Sie nicht an einem Ort, an dem leicht statische Elektrizität entsteht, wie z. B. auf einem Teppich.
 - ✓ Berühren Sie vor Hinzufügen oder Entfernen von Speichermodulen ein externes Metallteil mit Ausnahme Ihres NAS; dadurch erden Sie sich und eliminieren statische Elektrizität. Berühren Sie keine Metallteile im Inneren des NAS.
- Stecken Sie Speichermodule nicht falsch herum in den Steckplatz. Dies kann Modul oder Steckplatz beschädigen bzw. den Schaltkreis in Brand setzen.
- Verwenden Sie einen Schraubendreher, der zur Größe der Schrauben passt.
- Entfernen oder lösen Sie keine Schrauben, die nicht gemäß den Angaben entfernt werden sollen.

Benötigte Teile und Werkzeuge

- ✓ Kreuzschraubendreher

Abdeckung entfernen

1. Fahren Sie den NAS durch Auswahl von [Herunterfahren] im ADM-Benutzermenü herunter.

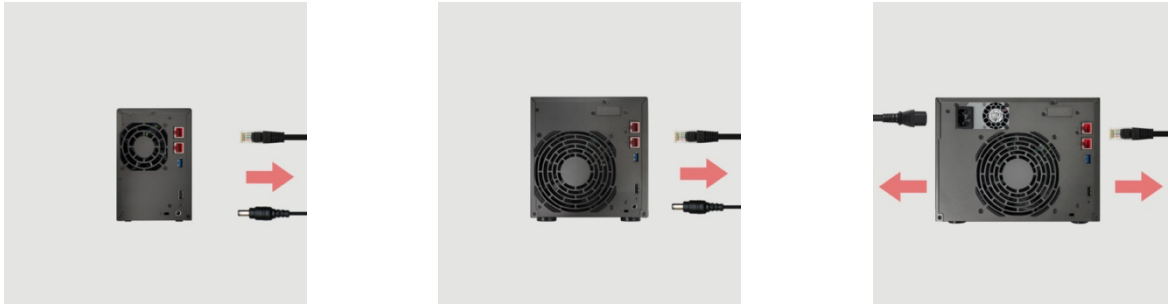


2. Trennen Sie alle mit dem NAS verbundenen Kabel und Geräte, einschließlich des Netzkabels.

AS6702T

AS6704T

AS6706T



3. Lösen Sie die drei Schrauben an der Rückseite des NAS wie abgebildet mit einem Schraubendreher.

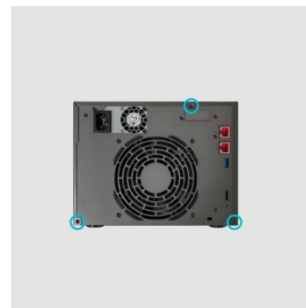
AS6702T



AS6704T



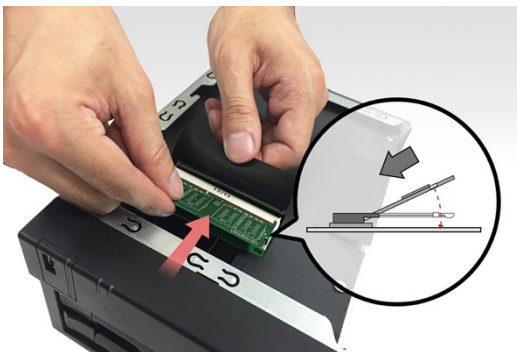
AS6706T



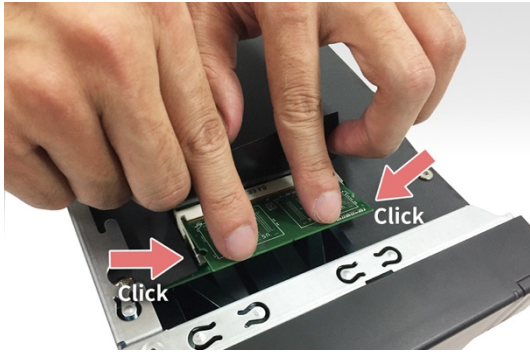
4. Greifen Sie die Abdeckung von beiden Seiten mit beiden Händen, schieben Sie sie dann zum Entfernen vom Gehäuse vorsichtig nach hinten.

Arbeitsspeicher installieren

1. Nach dem sie das NAS geöffnet haben, befinden sich die RAM-Steckplätze auf der Hauptplatine der linken Seite des NAS. Fügen Sie einen DIMM in einen der leeren Steckplätze in einem 45° Winkel und bringen Sie die Einkerbungen des RAMs und des Steckplatzes auf eine Linie.



2. Drücken Sie das DIMM vorsichtig so weit nach unten, bis beide Verriegelungen einrasten. Das RAM sollte nun mit der Hauptplatine auf gleicher Höhe abschließend sein.



Abdeckung wieder anbringen

1. Bringen Sie die Abdeckung wieder an und ziehen die zuvor entfernten Schrauben fest.

AS6702T



AS6704T

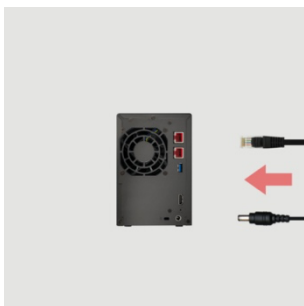


AS6706T



2. Schließen Sie alle Kabel, einschließlich des Netzkabels, wieder an; starten Sie dann den NAS.

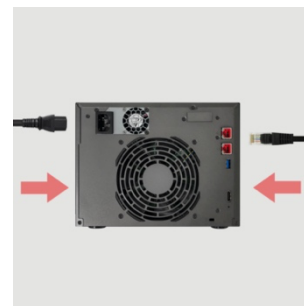
AS6702T



AS6704T



AS6706T



Einbau von M.2 SSDs

M.2 Vorsichtsmaßnahmen bei der Installation

Der AS6702T, AS6704T und der AS6706T bietet Ihnen zwei M.2 SSD Steckplätze. Für maximale Kompatibilität, klicken Sie [hier](#) für eine List der kompatiblen M.2 SSDs.

Benötigte Teile und Werkzeuge

- ✓ Kreuzschraubendreher

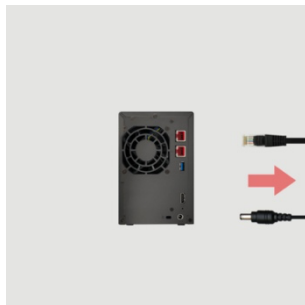
Abdeckung entfernen

1. Fahren Sie den NAS durch Auswahl von [Herunterfahren] im ADM-Benutzermenü herunter.



2. Trennen Sie alle mit dem NAS verbundenen Kabel und Geräte, einschließlich des Netzkabels.

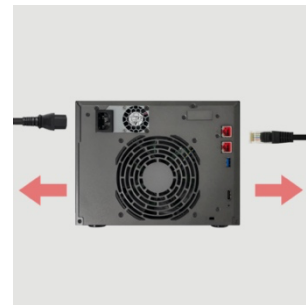
AS6702T



AS6704T



AS6706T

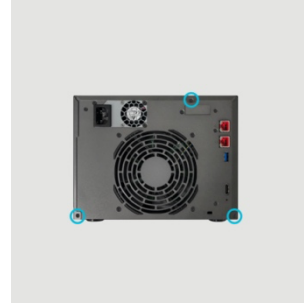


3. Lösen Sie die drei Schrauben an der Rückseite des NAS wie abgebildet mit einem Schraubendreher.

AS6702T

AS6704T

AS6706T

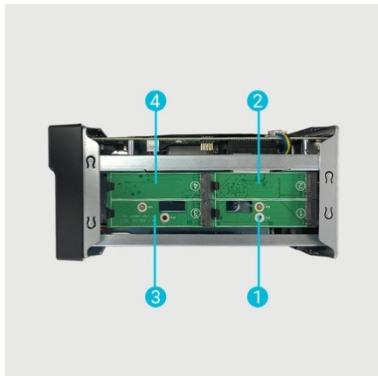


4. Greifen Sie die Abdeckung von beiden Seiten mit beiden Händen, schieben Sie sie dann zum Entfernen vom Gehäuse vorsichtig nach hinten.

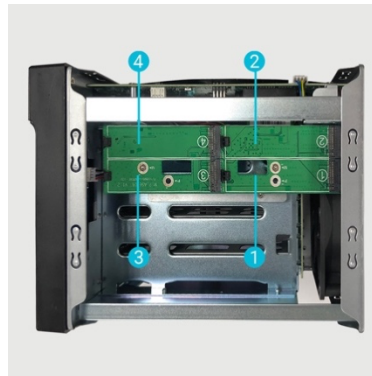
Einbau von M.2 SSDs

1. Für eine optimale Funktion sollten Sie die SSDs in der Reihenfolge installieren, die in den folgenden Abbildungen gezeigt wird.

AS6702T



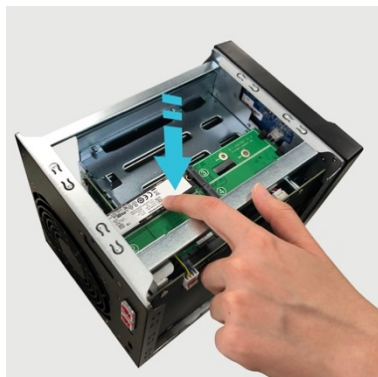
AS6704T



AS6706T



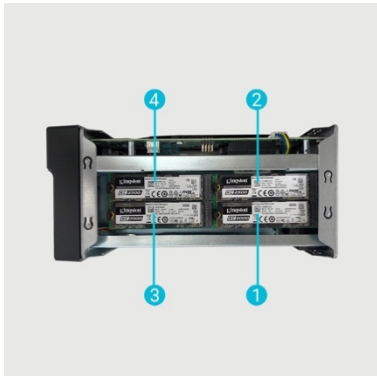
2. Setzen Sie die M.2 SSD schräg ein, richten Sie die Kerbe mit dem Anschluss aus und setzen Sie das M.2-Laufwerk ein. Vergewissern Sie sich, dass die M.2-SSD vollständig eingesetzt ist. Halten Sie den Kunststoffhebel fest und drücken Sie die M.2-SSD nach unten, bis sie im Steckplatz einrastet.





3. Wiederholen Sie den Vorgang für alle anderen M.2 SSDs.

AS6702T



AS6704T



AS6706T



Abdeckung wieder anbringen

1. Bringen Sie die Abdeckung wieder an und ziehen die zuvor entfernten Schrauben fest.

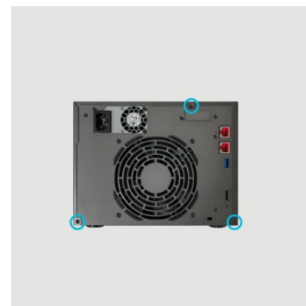
AS6702T



AS6704T



AS6706T



2. Schließen Sie alle Kabel, einschließlich des Netzkabels, wieder an; starten Sie dann den NAS.

AS6702T

AS6704T

AS6706T



Einbau einer Netzwerkkarte

Netzwerkkarte Vorsichtsmaßnahmen bei der Installation

1. Ihr Lockerstor 4 Gen2 und Lockerstor 6 Gen2 unterstützt die 10-Gigabit-Ethernet-Netzwerkkarte AS-T10G2. Für die Installation der [AS-T10G2](#) muss die mitgelieferte Halterung verwendet werden, die für die NAS-Geräte der Lockerstor Gen2-Serie entwickelt wurde.
2. Ihr NAS muss für die Dauer des Wechsels zwischen PCIe-Modus und M.2-Modus eingeschaltet bleiben. Eine Unterbrechung der Stromzufuhr, während Ihr NAS den PCIe-Modus umschaltet, kann dazu führen, dass Ihr NAS nicht mehr funktionsfähig ist. Ihr NAS wird automatisch neu gestartet, um die Umschaltung vorzunehmen.
3. Der PCIe-Anschluss in Ihrem NAS unterstützt kein 'Hot-Swap'. Bitte schalten Sie Ihr NAS aus und ziehen Sie den Stecker, bevor Sie PCIe-Geräte austauschen.

Benötigte Teile und Werkzeuge

- ✓ Kreuzschraubendreher

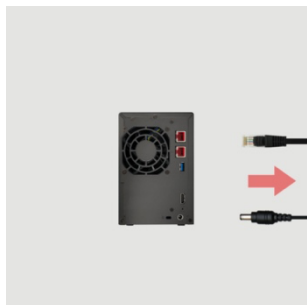
Abdeckung entfernen

1. Fahren Sie den NAS durch Auswahl von [Herunterfahren] im ADM-Benutzermenü herunter.



2. Trennen Sie alle mit dem NAS verbundenen Kabel und Geräte, einschließlich des Netzkabels.

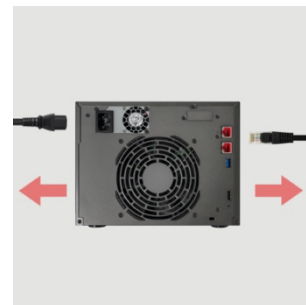
AS6702T



AS6704T



AS6706T



3. Lösen Sie die drei Schrauben an der Rückseite des NAS wie abgebildet mit einem Schraubendreher.

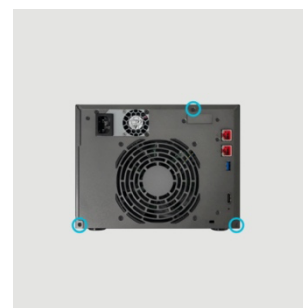
AS6702T



AS6704T



AS6706T

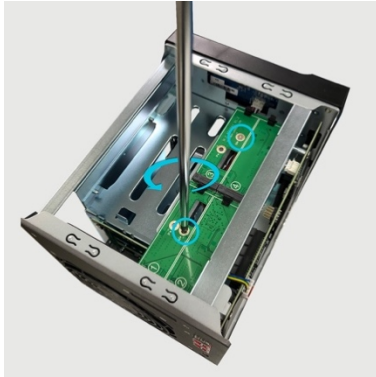


4. Greifen Sie die Abdeckung von beiden Seiten mit beiden Händen, schieben Sie sie dann zum Entfernen vom Gehäuse vorsichtig nach hinten.

Einbau einer Netzwerkkarte

1. Um die M.2-Karte zu entfernen, lösen Sie die Schrauben wie unten gezeigt.

AS6704T

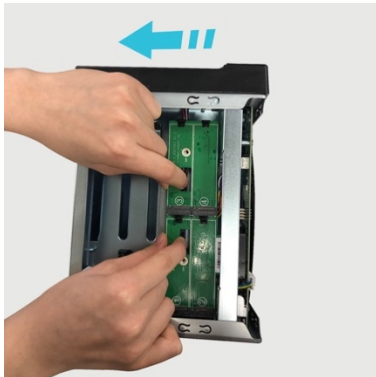


AS6706T



2. Ziehen Sie die M.2-Karte vorsichtig aus dem PCIe-Steckplatz, wie unten gezeigt.

AS6704T

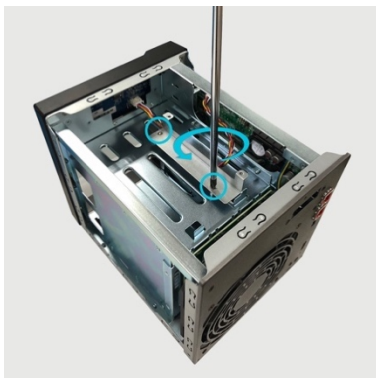


AS6706T



3. Lösen Sie die beiden Schrauben, mit denen die Halterung für die M.2-Karte befestigt ist.

AS6704T

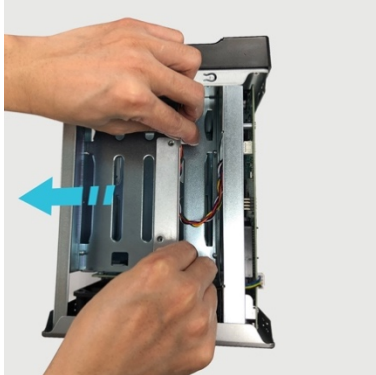


AS6706T



4. Heben Sie die Halterung aus dem NAS heraus.

AS6704T



AS6706T



5. Entfernen Sie die beiden Schrauben an der Rückseite des NAS und der Platzhalterklammer.

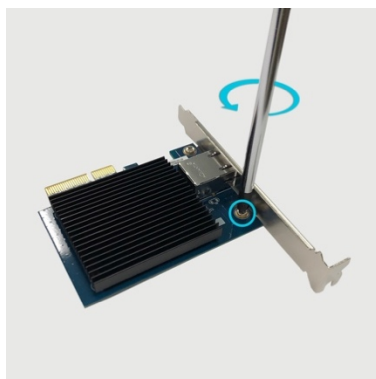
AS6704T



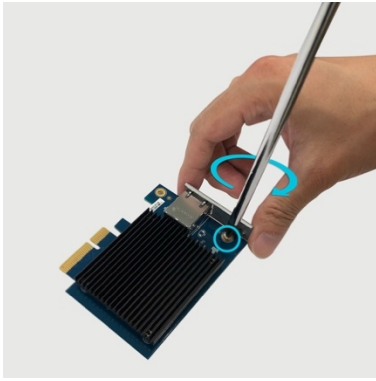
AS6706T



6. Schrauben Sie die Befestigungsvorrichtung vom AS-T10G2 NIC ab und entfernen Sie diese.



7. Bringen Sie die NAS-spezifische Halterung am AS-T10G2 an und befestigen Sie die Schrauben.



8. Stecken Sie die Netzwerkkarte vorsichtig in den PCIe-Steckplatz Ihres NAS.

AS6704T



AS6706T



9. Befestigen Sie die Netzwerkkarte mit Schrauben am NAS.

AS6704T



AS6706T



10. Befolgen Sie diese Anweisungen in umgekehrter Reihenfolge, um die M.2-Karte zu demontieren.

Abdeckung wieder anbringen

1. Bringen Sie die Abdeckung wieder an und ziehen die zuvor entfernten Schrauben fest.

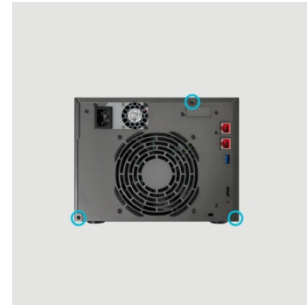
AS6702T



AS6704T



AS6706T

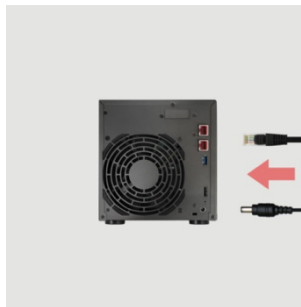


2. Schließen Sie alle Kabel, einschließlich des Netzkabels, wieder an; starten Sie dann den NAS.

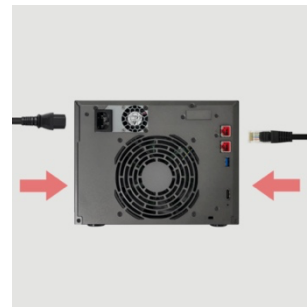
AS6702T



AS6704T



AS6706T



4. Softwareinstallationsanleitung

Sie können unter vier unterschiedlichen Installationsverfahren auswählen: Bitte wählen Sie die für Sie am besten geeignete Methode. Können Sie die aktuellste Software aus dem Download-Bereich der ASUSTOR-Website (<http://www.asustor.com/service/downloads>) herunterladen.

Download Center-Installation

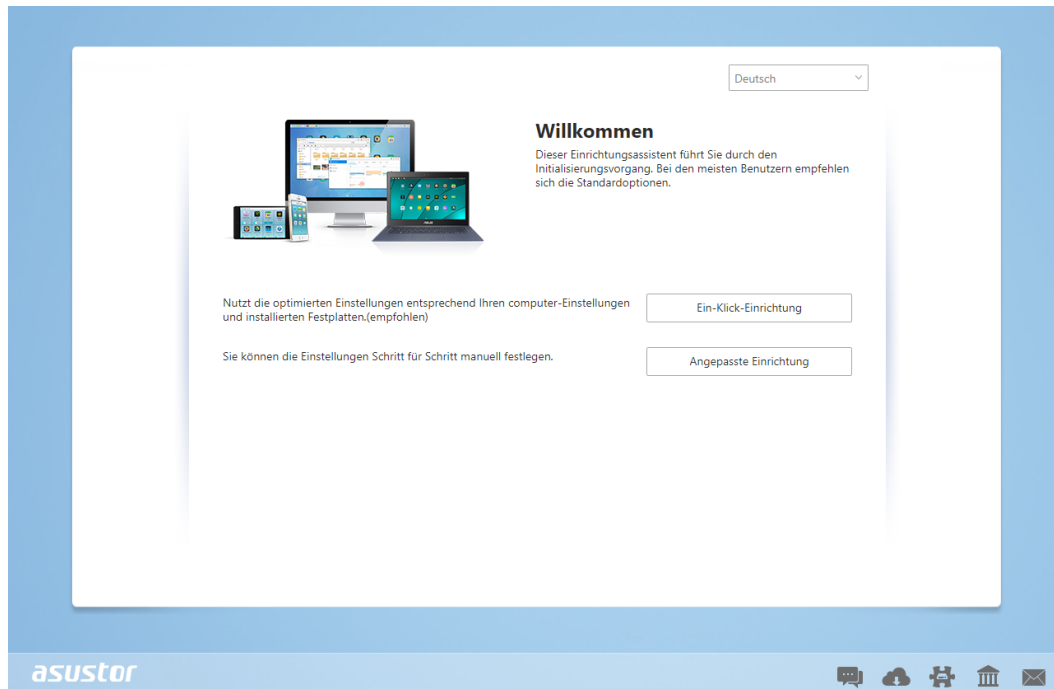
Unter Windows

1. Nachdem ASUSTOR Control Center installiert wurde, sucht die Software automatisch nach ASUSTOR NAS-Geräten im Netzwerk.

The screenshot shows the ACC (ASUSTOR Control Center) window. At the top, there is the 'asustor' logo and a language dropdown set to 'English'. Below the logo are six icons: Scan, Open, Connect, ADM Update, Service, and Action. The main area contains a table with the following columns: Name, IP, Model, Serial Number, MAC Address, ADM Version, Status, and Enable. The table lists 15 discovered NAS devices, all with a 'Ready' status.

Name	IP	Model	Serial Number	MAC Address	ADM Version	Status	Enable
AS6208T-80F7	172.16.2.35	AS6208T	AS16066210TM0007	10:bf:48:8b:80:f7	3.4.1.R7Q6	Ready	
AS3202T-LEO	172.16.9.116	AS3202T	AS16073204TM0003	10:bf:48:9b:86:99	3.4.3.B9R1	Ready	
AS6102T-87CE-MM	172.16.2.24	AS6102T	AS16076104TM0341	10:bf:48:8b:88:64	3.4.2.R932	Ready	
AS6204T-88DF	172.16.1.121	AS6204T	AS16076204TM0144	10:bf:48:8b:88:df	3.4.0.R7N3	Ready	
AS6204R	172.16.10.130	AS6204R	AS16076212RM0006	10:bf:48:8b:8b:bf	2.6.2.R6L2	Ready	
Surveillance	172.16.2.179	AS6204R	AS16076212RM0009	10:bf:48:8b:8b:b8	2.7.3.RHQ3	Ready	
AS-6212R-S	172.16.10.31	AS6212R	AS16076212RM0011	10:bf:48:8b:8b:9b	3.5.0.A9G1	Ready	
AS4004T-Jean	172.16.1.62	AS4004T	AS20180620TM0215	00:51:82:11:22:02	3.4.3.B9G1	Ready	
AS5110T-5129-S	172.16.2.77	AS5110T	AS25015110TM0000	20:14:12:10:51:2b	3.4.2.R932	Ready	
AS7008T-00r01-ri	172.16.2.10	AS7008T	AS87654321TM3333	20:14:08:27:00:01	3.5.0.A9G1	Ready	
AS6202T-AAA	172.16.2.105	AS6202T	ASUSTORRDTTEST	20:15:07:13:62:04	3.3.1.RIH2	Ready	
AS-604T-vivian	172.16.1.109	AS-604T	AT1207608MB0047	10:bf:48:89:c4:2e	3.5.0.A9R1	Ready	
AS-604T-C534	172.16.2.218	AS-604T	AT1207608MB00EA	10:bf:48:89:c5:33	3.4.3.B9K1	Ready	

2. Wählen Sie Ihren NAS aus der Liste, lassen Sie sich vom Installationsassistenten durch die Konfiguration führen.

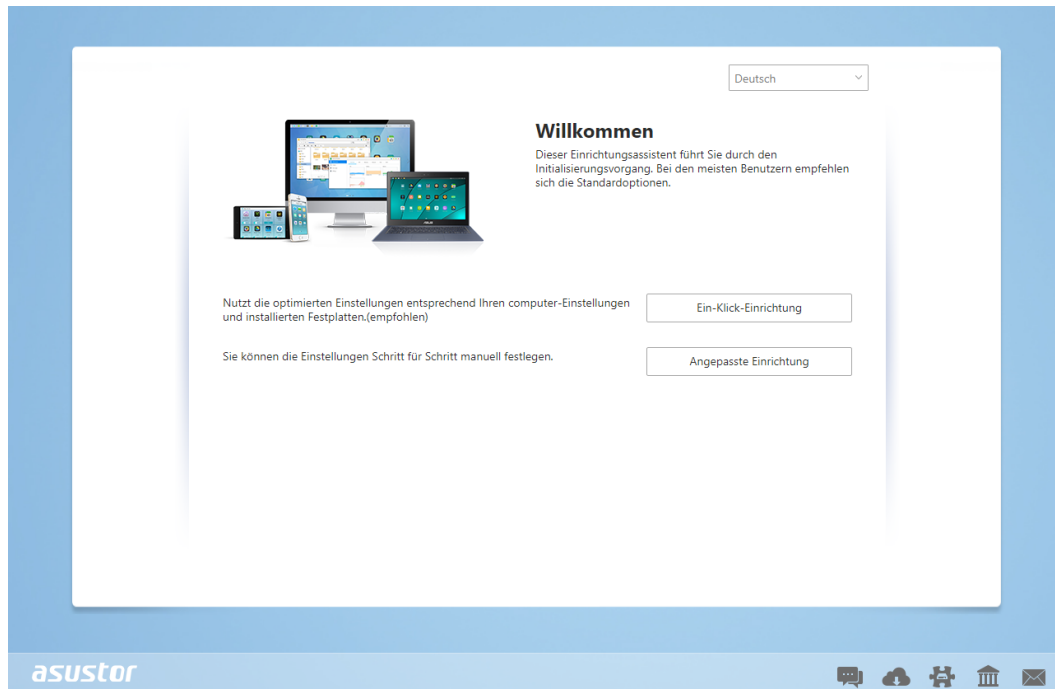


Unter MacOS

1. Nachdem ASUSTOR Control Center installiert wurde, sucht die Software automatisch nach ASUSTOR NAS-Geräten im Netzwerk.

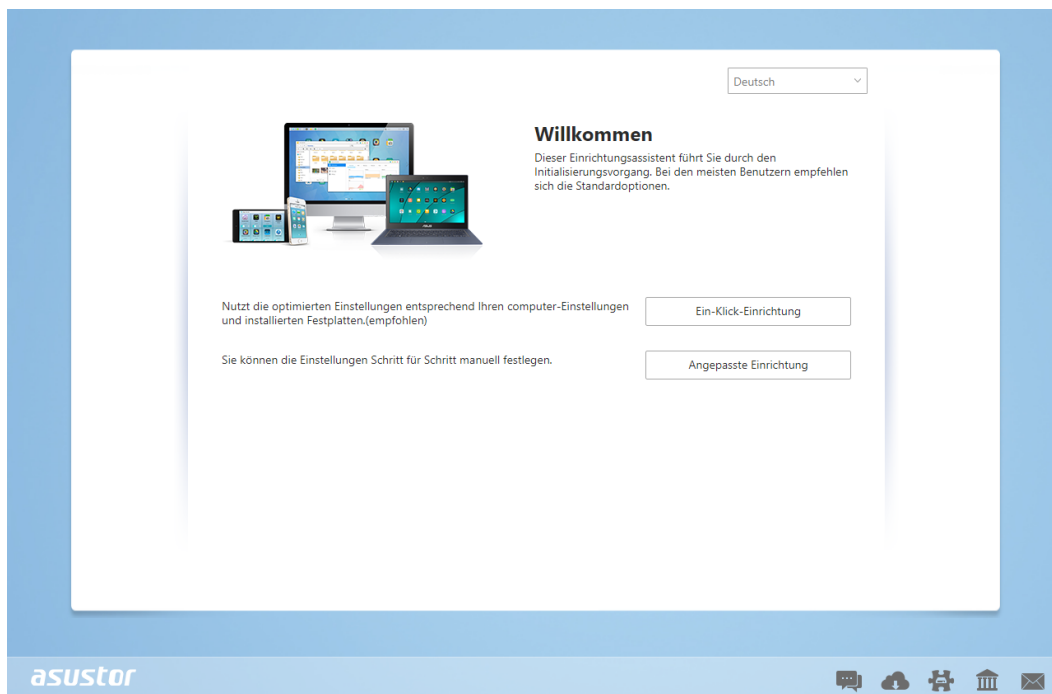
Name	IP Address	Model	Serial Number	MAC address	ADM Version	Status	WOL
AS1004T-1124-rr	172.16.1.53	AS1004T...	AL18041004EM00FB	20:18:11:15:11:24	3.4.2.R932	Ready	--
AS1002T-76BE	172.16.2.117	AS1002T...	AL18041004EM0119	10:BF:48:8C:76:BE	3.4.3.BA21	Ready	--
MARCO4004T	172.16.2.196	AS4004T	AL18054004TM00EC	10:BF:48:8C:7D:FB	3.4.1.R7Q6	Ready	--
AS4002T-RUDY	172.16.1.167	AS4002T	AL18064004TM0021	10:BF:48:8C:95:DA	3.4.2.R932	Ready	--
AS4002T-9B26	172.16.2.160	AS4002T	AL18064004TM0035	10:BF:48:8C:9B:26	3.4.3.BA21	Ready	--
AS6404T-1400TC	172.16.1.3	AS6404T	AL18076404TM0030	20:18:12:12:14:00	3.4.2.R932	Ready	--
AS1004T-LEO	172.16.2.156	AS1004T...	AL18081004EM03DF	20:19:02:19:16:1A	3.4.3.BA21	Ready	--
AS6302T-CDCF-ri	172.16.10.235	AS6302T	AL18116304TM012B	10:BF:48:8C:DC:8D	3.3.1.BHT1	Ready	--
AS6404T-DD51-AA	172.16.3.94	AS6404T	AL18116404TM005E	10:BF:48:8C:DD:51	3.4.2.R932	Ready	--
AS6404T-jinnnnnnnn...	172.16.1.142	AS6404T	AL18116404TM0064	10:BF:48:8C:DD:59	3.4.3.B9R1	Ready	--

2. Wählen Sie Ihren NAS aus der Liste, lassen Sie sich vom Installationsassistenten durch die Konfiguration führen.



Web-Installation

1. Sofern Sie die aktuelle IP-Adresse Ihres NAS bereits kennen, können Sie einen Webbrowser öffnen und zum Starten der Initialisierung die NAS-IP-Adresse eingeben (beispielsweise <http://192.168.1.168:8000>).
2. Bitte lassen Sie sich vom Installationsassistenten durch die gesamte Konfiguration führen.



Installation mit einem Mobilgerät

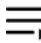
1. Suchen Sie nach „Ai-Master“ bei Google Play oder im Apple App Store. Sie können ebenfalls die unten abgebildeten QR-Codes einscannen. Laden Sie dann die AiMaster Mobile App auf Ihr Mobilgerät runter.

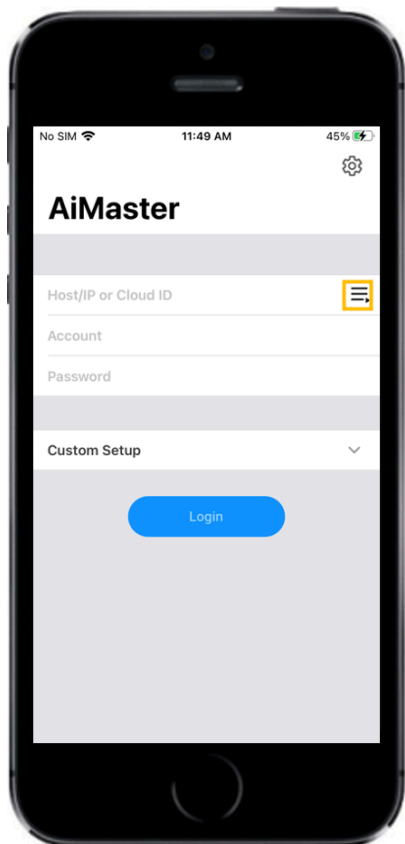
AiMaster for Android



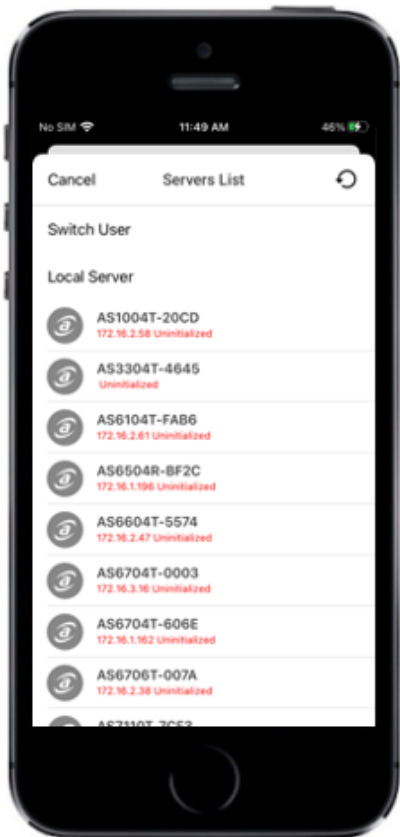
AiMaster for iOS



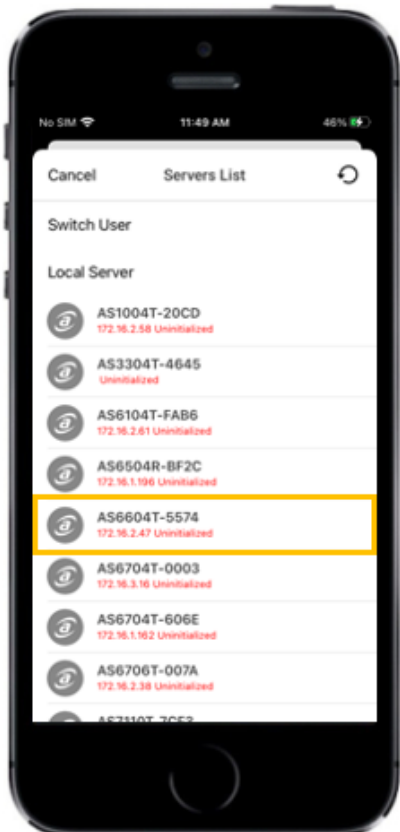
2. Stellen Sie sicher, dass sich Ihr Mobilgerät im gleichen lokalen Netzwerk wie das NAS befindet.
3. Öffnen Sie nun AiMaster und wählen Sie das  Symbol in der Symbolleiste am oberen Bildschirmrand.



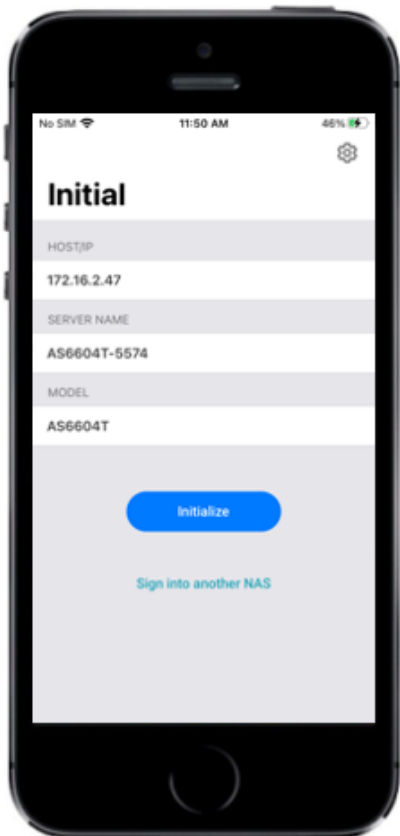
4. Wählen Sie **[Automatische Suche]**. AiMaster wird jetzt Ihr lokales Netzwerk nach dem NAS durchsuchen.



5. Wählen Sie Ihr NAS-Gerät von der Liste aus.



- Wählen Sie **[Initialisierung ausführen]** um die Installation zu beginnen. Folgen Sie den Anweisung, um die Konfiguration abzuschließen.



Installation über das LC-Display

- Falls die Initialisierung des NAS noch nicht begonnen hat, werden Sie über das LC-Display gefragt, ob Sie die NAS-Initialisierung starten möchten.



- Bitte bestätigen Sie mit der Taste „d“ rechts neben dem LC-Display, dass Sie den NAS initialisieren möchten. Die Initialisierung beginnt.



- Die Initialisierung ist abgeschlossen, wenn die IP-Adresse des NAS im LC-Display erscheint. HINWEIS: Das Kennwort des Admin-Kontos wird auf „admin“ eingestellt.
- Diese Installationsmethode eignet sich nur für Modelle mit LCD-Displays AS6704T/AS6706T.

5. Anhang

LED-Anzeigen





AS6702T

AS6704T

AS6706T



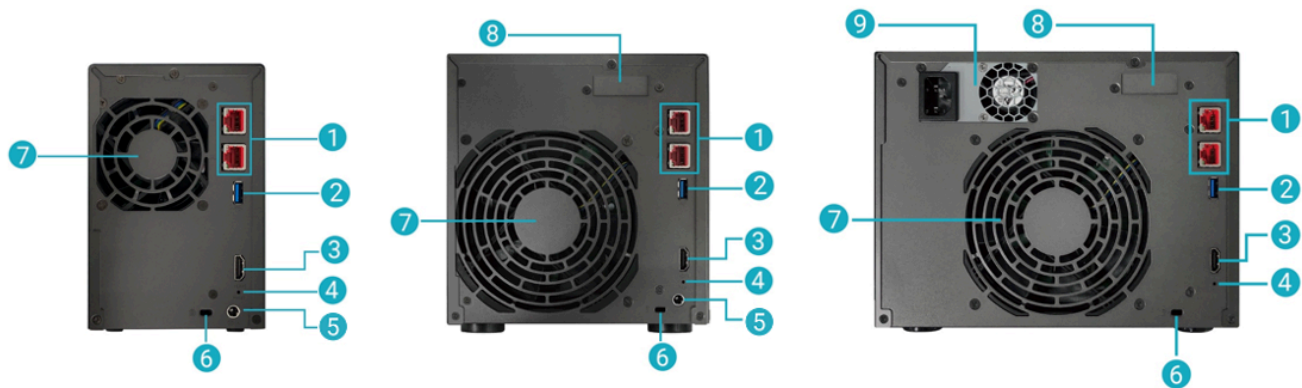
- 1** LED-Betriebsanzeige
- 2** Systemstatus-LED
- 3** Netzwerk-LED
- 4** USB-LED
- 5** Festplatte-LED

LED-Anzeige	Farbe	Beschreibung	Status
Stromversorgung 	Blau	Leuchtet	Einschalten
		Blinkt	Aufwachen aus Schlafmodus (S3)
	Orange	Leuchtet	Schlafmodus (S3)
		Blinkt alle 10 Sekunden	LED-Nachtmodus
Systemstatus 	Grün	Blinkt	Einschalten
		Leuchtet	System bereit
Netzwerk 	Blau	Leuchtet	Netzwerkport verbunden
USB 	Grün	Leuchtet	Das an der NAS-Frontblende angeschlossene USB-Gerät ist betriebsbereit.
		Blinkt	Datenzugriff

Festplatte 	Grün	Leuchtet	Festplatte bereit
		Blinkt	Datenzugriff
		Blinkt alle 10 Sekunden	Tiefschlafmodus
	Rot	Leuchtet	Festplattenstörung

Rückseite

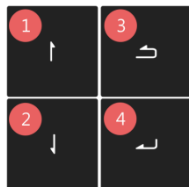
AS6702T	AS6704T	AS6706T
---------	---------	---------



- 1 2.5G RJ45-Ports
- 5 Gleichspannungseingang
- 9 Netzkabel
- 2 USB 3.2 Gen 2-Ports
- 6 K-Lock
- 3 HDMI-Port
- 7 Systemlüfter
- 4 Rückstelltaste
- 8 PCI Express 3.0- Erweiterungssteckplatz

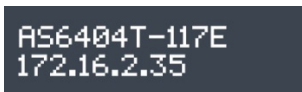
Bedienung des LCD-Bildschirms

Mit dem LCD-Bildschirm können Sie Systemeinstellungen vornehmen und Systeminformationen abrufen. Die Tasten auf der rechten Seite der LCD-Bildschirms können genutzt werden, um durch die Menüs zu navigieren. In der untenstehenden Grafik finden Sie eine Beschreibung für jede Taste.



1. **[Nach oben]** Taste
2. **[Nach unten]** Taste
3. **[Zurück]** Taste
4. **[Bestätigen]** Taste

Nachdem Sie das NAS eingeschaltet haben, wird Ihnen der Name des NAS und die IP-Adresse auf dem LCD-Bildschirm angezeigt. Der Bildschirm wird nach wenigen Sekunden automatisch ausgeschaltet. Mit dem Bildschirm können Sie Einstellungen vornehmen und Systeminformationen abrufen.



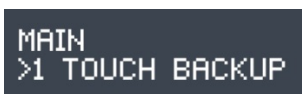
Das Hauptmenü besteht aus den folgenden Untermenüs:

1. 1 Touch-Backup
2. Netzwerk
3. Speicher
4. Temperatur
5. Betrieb
6. Konfiguration

Drücken Sie die [Nach oben] Taste, um zwischen den Menüpunkten zu wechseln. Drücken Sie die [Bestätigen] Taste, um ein Untermenü aufzurufen. Drücken Sie die [Zurück] Taste, um auf die vorherige Ebene zurückzukehren.

1. Touch-Backup

Im ersten Touch-Backup-Untermenü können Sie die Tasten [Nach oben], [Nach unten] und [Bestätigen] verwenden, um die unten aufgeführten Aktionen auszuwählen und auszuführen.



- 1.1. Fortschritt: Führt die Backup-Funktion für die USB-Schnittstelle auf der Vorderseite des Gerätes aus.
- 1.2. Gerät auswerfen: Trennt die Verbindung mit einem beliebigen USB-Gerät, das an die USB-Schnittstelle auf der Vorderseite des Gerätes angeschlossen ist.

2. Netzwerk

Im Netzwerk-Untermenü können Sie die Tasten [Nach oben], [Nach unten] und [Bestätigen] verwenden, um sich die unten aufgeführten Informationen anzeigen zu lassen.



- 2.1. LAN

- 2.1.1 IP-Adresse
- 2.1.2 Subnetzmaske
- 2.2 WAN
- 2.2.1 IP-Adresse
- 2.2.2 Subnetzmaske

3. Speicher

Im Speicher-Untermenü können Sie die Tasten [Nach oben], [Nach unten] und [Bestätigen] verwenden, um sich die unten aufgeführten Volumeninformationen anzeigen zu lassen.

```
MAIN
>STORAGE
```

- 3.1. Gesamter Speicherplatz: Die gesamte Speicherkapazität des Volumens.
- 3.2. Genutzter Speicherplatz: Der Speicherplatz, der aktuell auf dem Volumen genutzt wird.
- 3.3. Freier Speicherplatz: Der verbleibende freie Speicherplatz auf dem Volumen.

4. Temperatur

Im Temperatur-Untermenü können Sie die Tasten [Nach oben], [Nach unten] und [Bestätigen] verwenden, um sich die Temperatur für die unten aufgeführten Einträge anzeigen zu lassen.

```
MAIN
>TEMPERATURE
```

- 4.1. CPU: Die Temperatur der CPU.
- 4.2. System: Die Temperatur des NAS-Systems.
- 4.3. HDD: Die Temperatur der Festplatten.

5. Betrieb

Im Betrieb-Untermenü können Sie die Tasten [Nach oben], [Nach unten] und [Bestätigen] verwenden, um die unten aufgeführten Aktionen auszuführen.

```
MAIN
>OPERATION
```

- 5.1. Herunterfahren: Das NAS wird heruntergefahren.
- 5.2. Neustart: Das NAS wird neugestartet.

6. Konfiguration

Im Konfiguration-Untermenü können Sie die Tasten [Nach oben], [Nach unten] und [Bestätigen] verwenden, um die unten aufgeführten Einträge zu konfigurieren.

```
MAIN
>CONFIGURATION
```

- 6.1. Servername

Drücken Sie die Tasten [Nach oben] oder [Nach unten], um die Buchstaben und Zahlen zu durchlaufen. Drücken Sie die Taste [Bestätigen], um das Zeichen Ihrer Wahl zu bestätigen und mit der nächsten Stelle fortzufahren. Wiederholen Sie diesen Vorgang, bis die Konfiguration aller Zeichen im Namen abgeschlossen ist. Ein Druck auf die Taste [Zurück] öffnet das Dialogfenster zum Bestätigen der Änderung. Sie können zwischen „Ja“ und „Nein“ auswählen.

```
SERVER NAME
ASUSTOR NAS
```

6.2. Netzwerkeinstellungen

6.2.1. LAN

6.2.1.1. DHCP

Ein Druck auf die Taste [Bestätigen] öffnet das Dialogfenster zum Bestätigen der Änderung. Sie können zwischen „Ja“ und „Nein“ auswählen.

6.2.1.2. Statische Adresse

6.2.1.2.1. IP-Adresse

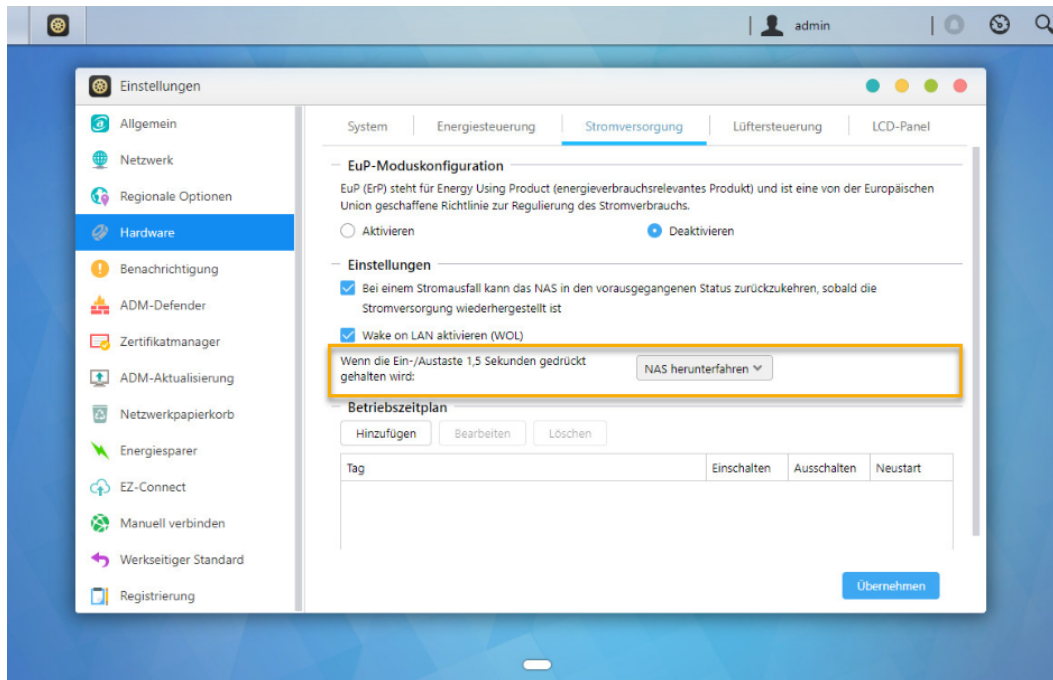
Drücken Sie die Tasten [Nach oben] oder [Nach unten], um die Zahlen zu durchlaufen. Drücken Sie die Taste [Bestätigen], um die Zahl Ihrer Wahl zu bestätigen und mit der nächsten Zahl fortzufahren. Wiederholen Sie diesen Vorgang, bis die Konfiguration aller Zahlen abgeschlossen ist. Ein Druck auf die Taste [Zurück] öffnet das Dialogfenster zum Bestätigen der Änderung. Sie können zwischen „Ja“ und „Nein“ auswählen.

6.2.1.2.2. Subnetzmaske

Drücken Sie die Tasten [Nach oben] oder [Nach unten], um die Zahlen zu durchlaufen. Drücken Sie die Taste [Bestätigen], um die Zahl Ihrer Wahl zu bestätigen und mit der nächsten Zahl fortzufahren. Wiederholen Sie diesen Vorgang, bis die Konfiguration aller Zahlen abgeschlossen ist. Ein Druck auf die Taste [Zurück] öffnet das Dialogfenster zum Bestätigen der Änderung. Sie können zwischen „Ja“ und „Nein“ auswählen.

Den NAS herunterfahren

1. Wählen Sie Funktions-Auswahl des Power-Buttons wie in der untenstehenden Grafik beschrieben aus und bestätigen Sie diese. Sie können auswählen, ob das NAS heruntergefahren oder in den Ruhezustand versetzt wird, wenn der Power-Button 1,5 Sekunden lang gedrückt wird. Diese Einstellung ist über die Auswahl der folgenden Menüpunkte innerhalb der ADM-Oberfläche erreichbar: [Settings] → [Hardware] → [Power] → [Settings].



- Halten Sie den Power Button 1,5 Sekunden lang gedrückt. Aus dem Systemlautsprecher sollte ein Piepton hörbar sein. Lassen Sie den Power Button los. Abhängig von der vorgenommenen Einstellung wird das NAS jetzt heruntergefahren oder in den Ruhezustand versetzt.



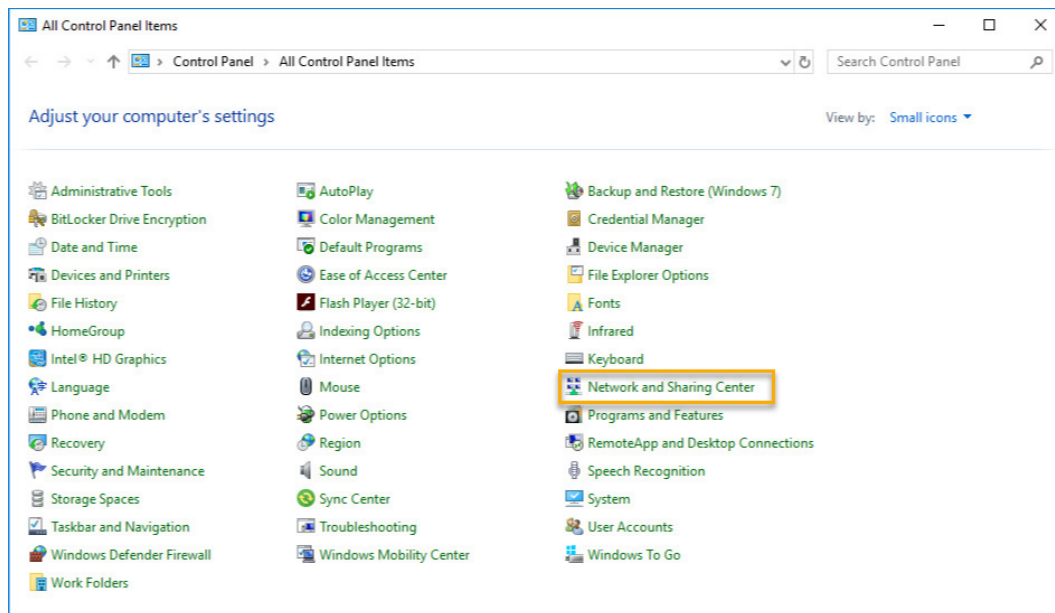
Typenschild

Q: Warum wird mein ASUSTOR NAS nicht vom ASUSTOR Control Center erkannt?

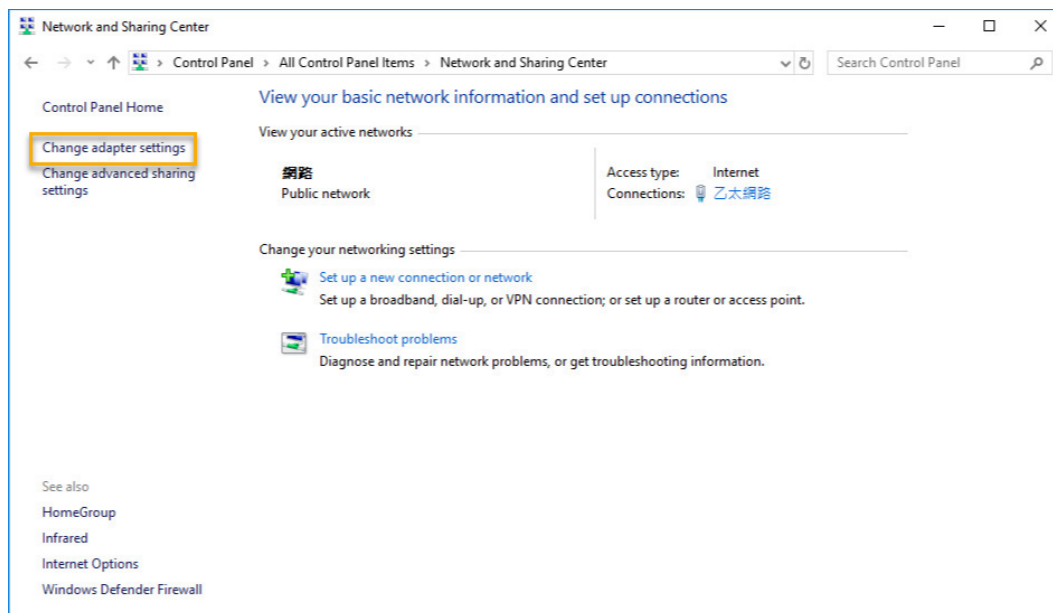
A: Falls Ihr NAS nicht vom ASUSTOR Control Center erkannt werden sollte, probieren Sie bitte Folgendes:

- Bitte prüfen Sie Ihre Netzwerkverbindung:
 - ✓ Vergewissern Sie sich, dass sich Ihr Computer und der NAS im selben lokalen Netzwerk befinden.
 - ✓ Überzeugen Sie sich davon, dass die Netzwerk-LED leuchtet. Falls die LED nicht leuchten sollte, verbinden Sie das Netzkabel probeweise mit dem anderen Netzwerkport; alternativ schließen Sie ein anderes Netzkabel an.
- Bitte versuchen Sie zuerst, sämtliche Firewalls abzuschalten, die eventuell gerade auf Ihrem Computer aktiv sind. Anschließend versuchen Sie, Ihren NAS erneut vom ASUSTOR Control Center erkennen zu lassen.
- Falls Ihr NAS nach wie vor nicht erkannt werden sollte, schließen Sie den NAS bitte über das mitgelieferte RJ45-Netzkabel an den Computer an und ändern die IP-Einstellungen des Computers.

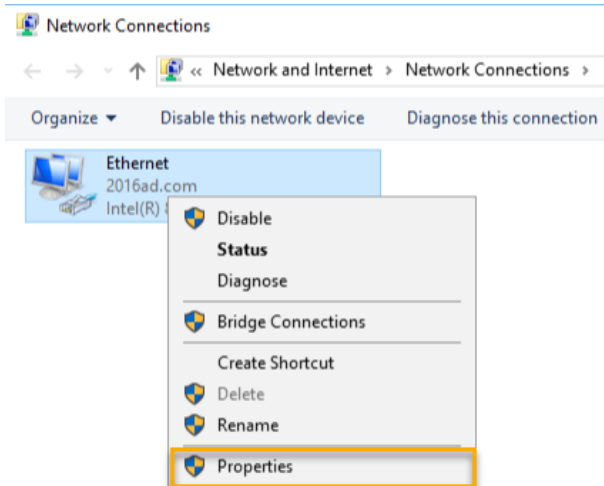
- ✓ Wählen Sie **[Start]** → **[Systemsteuerung]** → **[Netzwerk- und Freigabecenter]**



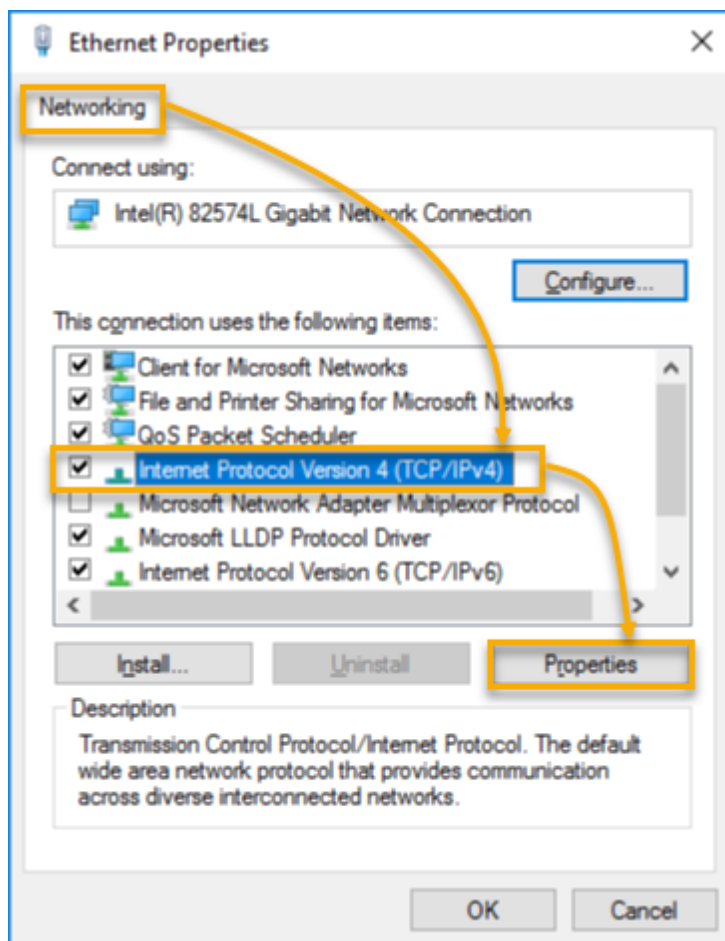
- ✓ Klicken Sie im linken Bereich des Fensters auf **[Adaptereinstellungen ändern]**.



- ✓ Klicken Sie mit der rechten Maustaste auf **[LAN-Verbindung]**, wählen Sie dann **[Eigenschaften]**.



- ✓ Im [Netzwerk]-Register wählen Sie [Internetprotokoll Version 4 (TCP/IPv4)], anschließend klicken Sie auf [Eigenschaften].



- ✓ Im **[Allgemein]**-Register wählen Sie die Optionsschaltfläche **[Folgende IP-Adresse verwenden:]**. Stellen Sie die **[IP-Adresse]** auf **169.254.1.1**, die **[Subnetzmaske]** auf **255.255.0.0** ein, klicken Sie dann auf **[OK]**.

Internet Protocol Version 4 (TCP/IPv4) Properties

General

You can get IP settings assigned automatically if your network supports this capability. Otherwise, you need to ask your network administrator for the appropriate IP settings.

Obtain an IP address automatically

Use the following IP address:

IP address: 169 . 254 . 1 . 10

Subnet mask: 255 . 255 . 0 . 0

Default gateway: . . .

Obtain DNS server address automatically

Use the following DNS server addresses:

Preferred DNS server: . . .

Alternate DNS server: . . .

Validate settings upon exit

Advanced...

OK Cancel

- ✓ Öffnen Sie ASUSTOR Control Center, lassen Sie die Software nach Ihrem NAS suchen.

ACC (ASUSTOR Control Center)

asustor English

Scan Open Connect ADM Update Service Action

Name	IP	Model	Serial Number ▲	MAC Address	ADM Version	Status	Enable
AS6208T-80F7	172.16.2.35	AS6208T	AS16066210TM0007	10:bf:48:8b:80:f7	3.4.1.R7Q6	Ready	
AS3202T-LEO	172.16.9.116	AS3202T	AS16073204TM0003	10:bf:48:9b:86:99	3.4.3.B9R1	Ready	
AS6102T-87CE-MM	172.16.2.24	AS6102T	AS16076104TM0341	10:bf:48:8b:88:64	3.4.2.R932	Ready	
AS6204T-88DF	172.16.1.121	AS6204T	AS16076204TM0144	10:bf:48:8b:88:df	3.4.0.R7N3	Ready	
AS6204R	172.16.10.130	AS6204R	AS16076212RM0006	10:bf:48:8b:8b:bf	2.6.2.R6L2	Ready	
Surveillance	172.16.2.179	AS6204R	AS16076212RM0009	10:bf:48:8b:8b:b8	2.7.3.RHQ3	Ready	
AS-6212R-S	172.16.10.31	AS6212R	AS16076212RM0011	10:bf:48:8b:8b:9b	3.5.0.A9G1	Ready	
AS4004T-Jean	172.16.1.62	AS4004T	AS20180620TM0215	00:51:82:11:22:02	3.4.3.B9G1	Ready	
AS5110T-5129-S	172.16.2.77	AS5110T	AS25015110TM0000	20:14:12:10:51:2b	3.4.2.R932	Ready	
AS7008T-00r01-ri	172.16.2.10	AS7008T	AS87654321TM3333	20:14:08:27:00:01	3.5.0.A9G1	Ready	
AS6202T-AAA	172.16.2.105	AS6202T	ASUSTORRDTTEST	20:15:07:13:62:04	3.3.1.RIH2	Ready	
AS-604T-vivian	172.16.1.109	AS-604T	AT1207608MB0047	10:bf:48:89:c4:2e	3.5.0.A9R1	Ready	
AS-604T-C534	172.16.2.218	AS-604T	AT1207608MB00EA	10:bf:48:89:c5:33	3.4.3.B9K1	Ready	

4. Falls sich das Problem nicht mit den obigen Vorschlägen lösen lassen sollte, wenden Sie sich bitte an Ihren ASUSTOR-Händler vor Ort oder an den ASUSTOR-Kundendienst. Zudem möchten wir Sie gerne ermutigen, einen Blick auf die [ASUSTOR-Hilfethemen](#) zu werfen.



SUPPORT.ASUSTOR.COM