



SAMSUNG

Monitor Benutzerhandbuch

S32E590C

Farbe und Aussehen des Geräts sind geräteabhängig, und jederzeitige Änderungen der technischen Daten des Geräts zum Zweck der Leistungssteigerung sind vorbehalten.

BN46-00477A-00

Inhaltsverzeichnis

Vor Inbetriebnahme des Geräts

Copyright	4
Absichern des Einbaubereichs	5
Vorsichtsmaßnahmen bei der Lagerung	5
Sicherheitshinweise	5
Symbole	5
Reinigung	6
Strom und Sicherheit	6
Installieren	7
Betrieb	9
Richtige Haltung bei Verwendung des Geräts	12

Vorbereitung

Überprüfen des Lieferumfangs	13
Komponenten	13
Bauteile	14
Systemsteuerung	14
Direkte Tastenhilfe	15
Funktionstastenhilfe	16
Rückseite	18
Installieren	19
Befestigen des Standfußes	19
Entfernen des Standfußes	20
Ändern der Geräteeigung	21
Schloss für den Diebstahlschutz	22

Montieren der Wandhalterung	23
Spezifikationen des Wandhalterungskits (VESA)	24

Anschließen und Verwenden eines externen Geräts

Vor dem Anschließen	25
Vorbereitungen vor dem Anschließen	25
Anschließen und Verwenden eines PCs	25
Verbinden über ein HDMI-Kabel	25
Anschließen mit einem HDMI-DVI-Kabel	26
Anschließen mit einem DP-Kabel	26
Anschließen von Kopfhörern oder Lautsprechern	27
Anschließen an die Stromversorgung	27
Ändern der Sound-Einstellungen unter Windows	28
Treiberinstallation	29
Einstellen der optimalen Auflösung	29

Bildschirmkonfiguration

SAMSUNG MAGIC Bright	30
Konfigurieren von SAMSUNG MAGIC Bright	30
Helligkeit	32
Helligkeit konfigurieren	32
Kontrast	33

Kontrast konfigurieren	33
------------------------	----

Schärfe	34
Schärfe konfigurieren	34

Farbe	35
Farbe konfigurieren	35

HDMI-Schwarzwert	36
Konfigurieren der Einstellungen für den HDMI-Schwarzwert	36

Augenschonmodus	37
Augenschonmodus konfigurieren	37

Spielemodus	38
Spielemodus konfigurieren	38

Reaktionszeit	39
Konfigurieren von Reaktionszeit	39

Bildformat	40
Ändern der Bildformat	40

Bildschirmanpassung	42
Konfigurieren von H-Position und V-Position	42

Konfigurieren des Bildschirmmenüs (OSD)

Transparenz	43
Ändern des Transparenz	43

Sprache	44
Sprache konfigurieren	44

Inhaltsverzeichnis

Anz. dauer	45
Anz. dauer konfigurieren	45

Setup und Reset

Ton	46
Lautstärke konfigurieren	46
Tonmodus konfigurieren	47
Ton auswählen konfigurieren	48

Öko-Sparmodus Plus	49
Öko-Sparmodus Plus konfigurieren	49

Autom. Aus	50
Autom. Aus konfigurieren	50
Danach aussch. konfigurieren	51

PC/AV-Modus	52
PC/AV-Modus konfigurieren	52

DisplayPort Ver.	53
DisplayPort Ver. konfigurieren	53

Quellenerkennung	54
Quellenerkennung konfigurieren	54

Tasten-Wdh.-Zeit	55
Tasten-Wdh.-Zeit konfigurieren	55

Stromv.-LED Ein	56
Stromv.-LED Ein konfigurieren	56

Alles zurücksetzen.	57
Initialisieren von Einstellungen	
Alles zurücksetzen.	57

Menü Informationen u.a.

Information	58
Anzeigen von Information	58

Konfigurieren von Helligkeit, Kontrast und Schärfe auf dem Startbildschirm	59
---	-----------

Konfigurieren von Lautstärke auf dem Startbildschirm	60
---	-----------

Installieren der Software

Easy Setting Box	61
Installieren der Software	61
Entfernen der Software	61

Handbuch zur Fehlerbehebung

Vorbereiten der Kontaktaufnahme mit dem Samsung Kundenservicecenter	62
Testen des Geräts	62
Überprüfen von Auflösung und Frequenz	62
Überprüfen Sie folgenden Punkte.	63

FAQs	66
-------------	-----------

Technische Daten

Allgemein	68
------------------	-----------

Energiesparmodus	70
-------------------------	-----------

Tabelle mit Standardsignalmodi	71
---------------------------------------	-----------

Anhang

Inanspruchnahme des kostenpflichtigen Services (Kosten für Kunden)	73
---	-----------

Kein Produktdefekt	73
--------------------	----

Ein Schaden am Gerät, der auf einen Kundenfehler zurückzuführen ist	73
---	----

Andere	73
--------	----

Ordnungsgemäße Entsorgung	74
----------------------------------	-----------

Korrekte Entsorgung von Altgeräten (Elektroschrott)	74
---	----

Terminologie	75
---------------------	-----------

Kapitel 01

Vor Inbetriebnahme des Geräts

Copyright

Der Inhalt dieses Handbuchs kann ohne Ankündigung geändert werden, um die Qualität zu verbessern.

© 2015 Samsung Electronics

Samsung Electronics hat die Urheberrechte für dieses Handbuch.

Die teilweise oder vollständige Verwendung oder Vervielfältigung dieses Handbuchs ohne die Genehmigung von Samsung Electronics ist untersagt.

Microsoft, Windows sind eingetragene Marken von Microsoft Corporation.

VESA, DPM und DDC sind eingetragene Marken der Video Electronics Standards Association.

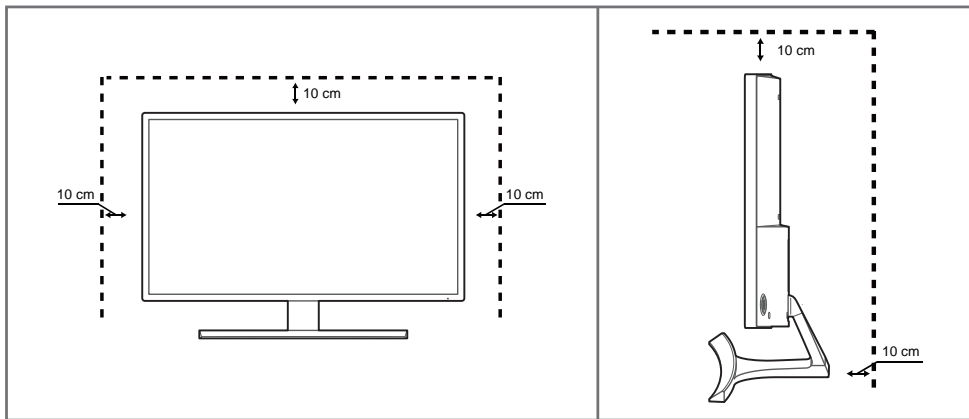
Das Eigentum an allen anderen Marken liegt bei den jeweiligen Inhabern.

- Verwaltungskosten werden abgerechnet, wenn:
 - (a) Auf Ihren Wunsch ein Ingenieur zu Ihnen geschickt wird, und es liegt kein Defekt des Geräts vor. (d. h. wenn Sie dieses Benutzerhandbuch nicht gelesen haben).
 - (b) Sie das Gerät in eine Reparaturwerkstatt bringen, und es liegt kein Defekt des Geräts vor. (d. h. wenn Sie dieses Benutzerhandbuch nicht gelesen haben).
- Der abgerechnete Betrag wird Ihnen mitgeteilt, ehe irgendwelche Arbeiten oder Kundenbesuche ausgeführt werden.

Absichern des Einbaubereichs

Lassen Sie um das Gerät herum genügend Platz frei, um eine ausreichende Belüftung zu gewährleisten. Wenn die Temperatur im Innern des Geräts ansteigt, kann dies zu einem Feuer oder einer Beschädigung des Geräts führen. Achten Sie darauf, dass Sie beim Aufstellen des Geräts mindestens den unten abgebildeten Abstand einhalten.

— Das Aussehen kann sich je nach Gerät unterscheiden.



Vorsichtsmaßnahmen bei der Lagerung

Bei Hochglanzmodellen können sich auf der Oberfläche weiße Flecken bilden, wenn in der Nähe ein Luftbefeuchter mit Ultraschall verwendet wird.

— Wenden Sie sich an das Samsung-Kundendienstcenter, wenn Sie das Innere des Geräts reinigen möchten (es wird eine Servicegebühr erhoben).

Sicherheitshinweise

Vorsicht

STROMSCHLAGGEFAHR - NICHT ÖFFNEN

Vorsicht : UM DAS RISIKO EINES STROMSCHLAGS ZU VERRINGERN, DÜRFEN SIE DIE ABDECKUNG NICHT ÖFFNEN. (ODER RÜCKSEITE)

ES BEFINDEN SICH IM INNEREN KEINE TEILE, DIE VON BENUTZERN GEWARTET WERDEN KÖNNEN.

ALLE WARTUNGSARBEITEN SIND QUALIFIZIERTEM FACHPERSONAL ZU ÜBERLASSEN.



Dieses Symbol zeigt an, dass im Inneren Hochspannung vorhanden ist.

Es ist gefährlich, Teile im Inneren dieses Geräts zu berühren.



Dieses Symbol weist darauf hin, dass diesem Produkt wichtige Informationen zu Betrieb und Wartung beiliegen.

Symbole

Warnung

Eine schwere oder tödliche Verletzung kann verursacht werden, wenn die Anweisungen nicht befolgt werden.

Vorsicht

Verletzungen oder Sachschäden können verursacht werden, wenn die Anweisungen nicht befolgt werden.



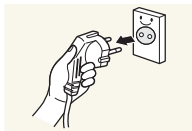
Mit diesem Symbol gekennzeichnete Handlungen sind verboten.



Mit diesem Symbol gekennzeichnete Anweisungen sind zu befolgen.

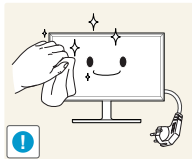
Reinigung

- Seien Sie vorsichtig bei der Reinigung, weil Display und Verkleidung moderner LCD-Bildschirme anfällig für Kratzer sind.
- Gehen Sie bei der Reinigung wie folgt vor.
- Die folgenden Abbildungen dienen nur als Referenz. Reale Situationen können sich von den in den Abbildungen gezeigten unterscheiden.



- Schalten Sie das Gerät und den Computer aus.
- Ziehen Sie das Netzkabel vom Gerät ab.

- Halten Sie das Stromkabel am Stecker, und berühren Sie das Kabel nicht mit nassen Händen. Andernfalls kann dies zu einem elektrischen Schlag oder Brand führen.



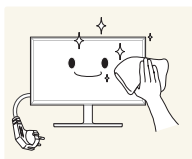
- Wischen Sie den Bildschirm mit einem sauberen, weichen und trockenen Tuch ab.



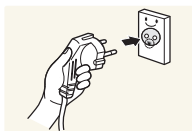
- Verwenden Sie für den Bildschirm keine Reinigungsmittel, die Alkohol, Lösungsmittel oder Tenside enthalten.



- Sprühen Sie kein Wasser oder Reinigungsmittel direkt auf das Gerät.



- Befeuchten Sie ein weiches, trockenes Tuch mit Wasser, und wringen Sie es gründlich aus, um das Äußere des Geräts zu reinigen.

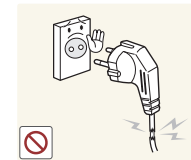


- Bringen Sie nach der Reinigung das Netzkabel wieder am Gerät an.
- Schalten Sie das Gerät und den Computer ein.

Strom und Sicherheit

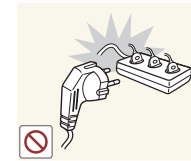
- Die folgenden Abbildungen dienen nur als Referenz. Reale Situationen können sich von den in den Abbildungen gezeigten unterscheiden.

Warnung



Verwenden Sie kein(en) beschädigtes/n Netzkabel oder Stecker oder eine lose Steckdose.

- Dies kann zu einem elektrischen Schlag oder Brand führen.

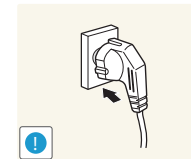


Verwenden Sie nicht mehrere Geräte an nur einer Steckdose.

- Überhitzte Steckdosen können einen Brand verursachen.

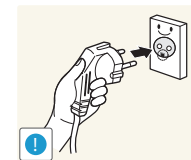


Berühren Sie den Netzstecker nicht mit nassen Händen. Andernfalls kann dies zu einem elektrischen Schlag oder Brand führen.



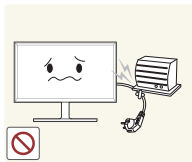
Stecken Sie den Netzstecker ganz hinein, sodass er nicht locker sitzt.

- Eine instabile Verbindung kann einen Brand verursachen.



Schließen Sie den Netzstecker an eine geerdete Steckdose an (nur isolierte Geräte vom Typ 1).

- Dies kann zu einem elektrischen Schlag oder Brand führen.



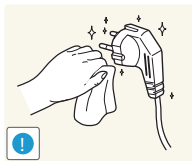
Knicken Sie das Netzkabel nicht, und ziehen Sie auch nicht mit Gewalt daran. Verlegen Sie das Netzkabel nicht unter einem schweren Gegenstand.

- Ein beschädigtes Kabel kann einen Brand oder Stromschlag verursachen.



Stellen Sie das Gerät nicht in der Nähe von Wärmequellen auf.

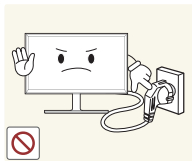
- Andernfalls könnte dies einen Brand oder Stromschlag verursachen.



Entfernen Sie Staub an den Steckerstiften oder in der Steckdose mit einem trockenen Tuch.

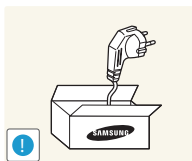
- Andernfalls kann ein Brand entstehen.

Vorsicht



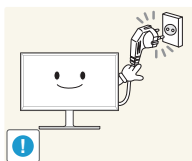
Ziehen Sie das Netzkabel nicht ab, während das Gerät verwendet wird.

- Das Gerät könnte durch eine Überspannung beschädigt werden.



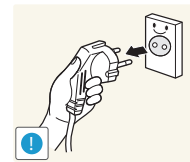
Verwenden Sie nur das von Samsung mit dem Gerät gelieferte Netzkabel. Verwenden Sie das Netzkabel nicht mit anderen Geräten.

- Andernfalls könnte dies einen Brand oder Stromschlag verursachen.



Sorgen Sie dafür, dass die Steckdose, an der das Netzkabel angeschlossen ist, gut zugänglich ist.

- Das Netzkabel muss abgezogen werden, um die Stromzufuhr zum Gerät auszuschalten, wenn ein Problem auftritt.



Fassen Sie den Stecker, wenn Sie das Netzkabel aus der Steckdose ziehen.

- Dies kann zu einem elektrischen Schlag oder Brand führen.

Installieren

Warnung



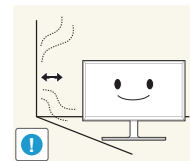
Legen Sie auf der Oberseite des Geräts keine Kerzen, Insektenschutzmittel oder Zigaretten ab. Stellen Sie das Gerät nicht in der Nähe von Wärmequellen auf.

- Andernfalls kann ein Brand entstehen.



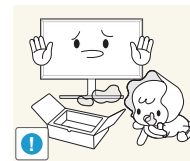
Stellen Sie das Produkt nicht an schlecht belüfteten Orten wie einem Bücherregal oder Schrank auf.

- Eine erhöhte Innentemperatur kann einen Brand verursachen.



Stellen Sie das Gerät mindestens 10 cm von der Wand weg, um genügend Luftzirkulation zu ermöglichen.

- Eine erhöhte Innentemperatur kann einen Brand verursachen.



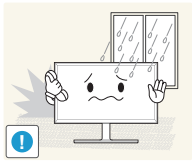
Lassen Sie die Verpackungsfolien nicht in die Hände von Kindern gelangen.

- Kinder könnten daran ersticken.



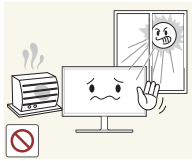
Stellen Sie das Gerät nicht auf eine instabile oder vibrierende Oberfläche (unsicheres Regal, geneigte Fläche usw.).

- Das Gerät könnte herunterfallen und beschädigt werden und/oder Verletzungen verursachen.
- Wenn das Gerät an einem Ort mit besonders starker Vibration verwendet wird, kann es beschädigt oder ein Brand verursacht werden.



Stellen Sie das Gerät nicht in einem Fahrzeug oder an einem Ort, der Staub, Feuchtigkeit (Wasser tropft u.ä.), Öl oder Rauch ausgesetzt ist, auf.

- Andernfalls könnte dies einen Brand oder Stromschlag verursachen.



Setzen Sie das Gerät nicht direkter Sonneneinstrahlung, Hitze oder einem heißen Gegenstand wie einem Herd aus.

- Andernfalls kann die Gerätelebensdauer verringert oder ein Feuer verursacht werden.



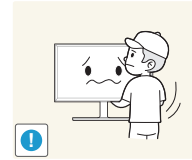
Stellen Sie das Gerät außerhalb der Reichweite von kleinen Kindern auf.

- Das Gerät könnte herunterfallen und Kinder verletzen.



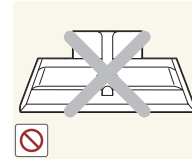
Speiseöl, wie beispielsweise Sojaöl, kann das Gerät beschädigen oder verformen. Stellen Sie das Gerät nicht in einer Küche oder in der Nähe einer Küchentheke auf.

Vorsicht



Lassen Sie das Gerät beim Transport nicht fallen.

- Betriebsstörungen oder Verletzungen können die Folge sein.



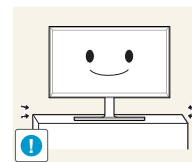
Legen Sie das Gerät nicht auf seiner Vorderseite ab.

- Der Bildschirm könnte dadurch beschädigt werden.



Stellen Sie bei der Aufstellung des Geräts in einem Schrank oder Regal sicher, dass die Unterkante der Vorderseite des Geräts nicht herausragt.

- Das Gerät könnte herunterfallen und beschädigt werden und/oder Verletzungen verursachen.
- Stellen Sie das Gerät nur in Schränke oder Regale geeigneter Größe.



Setzen Sie das Gerät vorsichtig ab.

- Betriebsstörungen oder Verletzungen können die Folge sein.



Wenn Sie das Gerät an einem ungewöhnlichen Ort (ein Ort mit viel Feinstaub, chemischen Substanzen, extremen Temperaturen oder hoher Feuchtigkeit oder an einem Ort, an dem das Gerät ständig für einen längeren Zeitraum in Betrieb sein soll) aufstellen, kann dies seine Leistung erheblich beeinträchtigen.

- Wenden Sie sich unbedingt an das Samsung Kundenservicecenter, bevor Sie das Gerät an einem solchen Ort aufstellen.

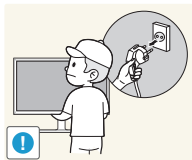
Betrieb

Warnung



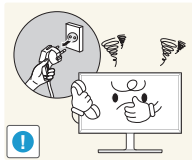
Im Inneren des Geräts liegt Hochspannung an. Zerlegen, reparieren oder modifizieren Sie das Gerät nicht selbst.

- Andernfalls könnte dies einen Brand oder Stromschlag verursachen.
- Wenden Sie sich zur Reparatur an das Samsung Kundenservicecenter.



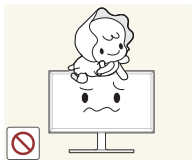
Lösen Sie alle Kabel einschließlich des Netzkabels vom Gerät, bevor Sie es transportieren.

- Ein beschädigtes Kabel kann einen Brand oder Stromschlag verursachen.



Wenn das Gerät ein seltsames Geräusch, Brandgeruch oder Rauch von sich gibt, ziehen Sie sofort das Netzkabel ab und wenden sich an das Samsung Kundenservicecenter.

- Dies kann zu einem elektrischen Schlag oder Brand führen.



Lassen Sie Kinder nicht mit dem Gerät spielen.

- Kinder könnten sich ernsthaft verletzen.



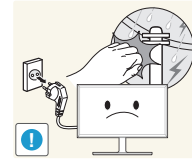
Wenn das Gerät heruntergefallen oder die Verkleidung beschädigt ist, schalten Sie den Netzschalter aus, und ziehen Sie das Netzkabel ab. Wenden Sie sich dann an das Samsung Kundenservicecenter.

- Wenn Sie das Gerät trotzdem weiter verwenden, kann dies zu einem Brand oder Stromschlag führen.



Lassen Sie keine schweren Gegenstände oder Gegenstände, die Kinder mögen (Spielzeug, Süßigkeiten usw.) auf der Oberseite des Geräts liegen.

- Das Gerät oder schwere Gegenstände könnten herunterfallen, wenn Kinder nach dem Spielzeug oder den Süßigkeiten greifen, was zu schweren Verletzungen führen könnte.



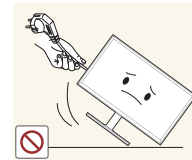
Schalten Sie das Gerät während eines Gewitters aus, und ziehen Sie das Netzkabel ab.

- Andernfalls könnte dies einen Brand oder Stromschlag verursachen.



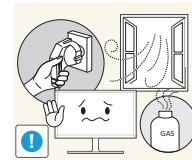
Lassen Sie auf das Gerät keine Gegenstände fallen, und schlagen Sie auch nicht dagegen.

- Andernfalls könnte dies einen Brand oder Stromschlag verursachen.



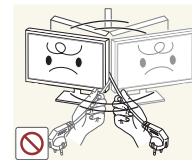
Bewegen Sie das Gerät nicht, indem Sie am Netzkabel oder an einem anderen Kabel ziehen.

- Andernfalls kann es zu Betriebsstörungen, einem elektrischen Schlag oder Brand kommen.



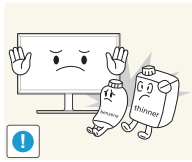
Berühren Sie das Gerät oder den Netzstecker nicht, wenn Gas austritt. Lüften Sie den Raum sofort.

- Funken können eine Explosion oder einen Brand verursachen.



Heben oder bewegen Sie das Gerät nicht, indem Sie am Netzkabel oder an einem anderen Kabel ziehen.

- Andernfalls kann es zu Betriebsstörungen, einem elektrischen Schlag oder Brand kommen.



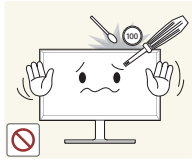
Verwenden Sie kein brennbares Spray und keine brennbare Substanz in der Nähe des Geräts, und bewahren Sie diese auch nicht in der Nähe auf.

- Dies kann zu einer Explosion oder zu einem Brand führen.



Stellen Sie sicher, dass die Lüftungsöffnungen nicht durch Tischdecken oder Vorhänge blockiert sind.

- Eine erhöhte Innentemperatur kann einen Brand verursachen.



Stecken Sie keine metallischen Gegenstände (Schrauben, Münzen, Haarnadeln usw.) oder leicht entzündliche Gegenstände (Papier, Streichhölzer usw.) in das Gerät (in Lüftungsöffnungen, Anschlüsse o.ä.).

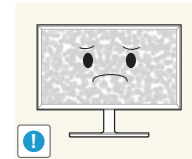
- Schalten Sie das Produkt aus, und ziehen Sie das Netzkabel ab, wenn Wasser oder andere Fremdstoffe in das Gerät gelangt sind. Wenden Sie sich dann an das Samsung Kundenservicecenter.
- Andernfalls kann es zu Betriebsstörungen, einem elektrischen Schlag oder Brand kommen.



Stellen Sie keine mit Flüssigkeit gefüllten Gegenstände (Vasen, Töpfe, Flaschen usw.) oder metallischen Gegenstände auf das Gerät.

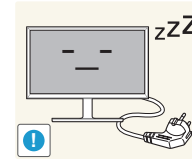
- Schalten Sie das Produkt aus, und ziehen Sie das Netzkabel ab, wenn Wasser oder andere Fremdstoffe in das Gerät gelangt sind. Wenden Sie sich dann an das Samsung Kundenservicecenter.
- Andernfalls kann es zu Betriebsstörungen, einem elektrischen Schlag oder Brand kommen.

Vorsicht



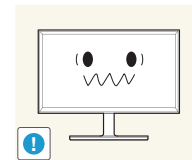
Das Anzeigen von Standbildern auf dem Bildschirm über einen längeren Zeitraum kann zum Einbrennen von Nachbildern oder Pixelfehlern führen.

- Aktivieren Sie den Stromsparmmodus oder einen Bewegtbild-Bildschirmschoner, wenn Sie das Gerät über einen längeren Zeitraum nicht verwenden.



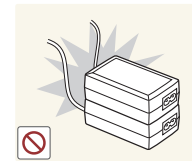
Ziehen Sie das Netzkabel aus der Steckdose, wenn Sie das Gerät für einen längeren Zeitraum (Urlaub usw.) nicht verwenden.

- Staubablagerungen können in Verbindung mit Hitze einen Brand, Stromschlag oder Leckstrom verursachen.



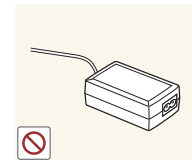
Verwenden Sie das Gerät mit der empfohlenen Auflösung und Frequenz.

- Ihr Sehvermögen könnte sich sonst verschlechtern.



Stapeln Sie Netzteile nicht.

- Andernfalls kann ein Brand entstehen.



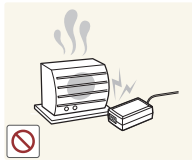
Entfernen Sie den Plastikbeutel vom Netzteil, bevor Sie es verwenden.

- Andernfalls kann ein Brand entstehen.



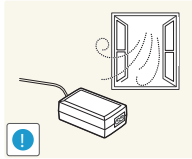
Schützen Sie das Netzteil vor Wasser oder Feuchtigkeit.

- Dies kann zu einem elektrischen Schlag oder Brand führen.
- Vermeiden Sie die Verwendung des Geräts im Freien, wo es Regen oder Schnee ausgesetzt sein könnte.
- Achten Sie darauf, das Netzteil nicht mit Wasser in Kontakt zu bringen, wenn Sie den Boden wischen.

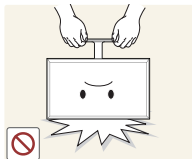


Stellen Sie das Netzteil nicht in die Nähe eines Heizgeräts.

- Andernfalls kann ein Brand entstehen.

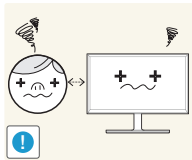


Bewahren Sie das Netzteil in einem gut belüfteten Raum auf.



Stellen Sie das Gerät nicht auf den Kopf. Transportieren Sie es nicht, indem Sie es am Ständer halten.

- Das Gerät könnte herunterfallen und beschädigt werden und/oder Verletzungen verursachen.

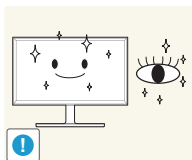


Wenn Sie über einen längeren Zeitraum aus zu geringer Entfernung auf den Bildschirm schauen, kann dies zu einer Verschlechterung Ihres Sehvermögens führen.



Verwenden Sie keine Luftbefeuchter oder Öfen in der Nähe des Geräts.

- Andernfalls könnte dies einen Brand oder Stromschlag verursachen.

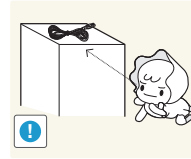


Gönnen Sie Ihren Augen pro 1 Stunde Geräteverwendung eine Pause von 5 Minuten.

- Die Augen werden weniger ermüdet.



Berühren Sie nicht den Bildschirm, wenn das Gerät längere Zeit eingeschaltet war, weil es heiß wird.



Lassen Sie Kleinteile nicht in die Hände von Kindern gelangen.



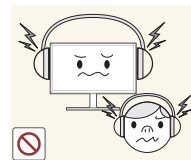
Seien Sie beim Einstellen des Gerätewinkels oder der Ständerhöhe vorsichtig.

- Ihre Hand oder ein Finger könnte stecken bleiben und verletzt werden.
- Wenn Sie das Gerät zu sehr kippen, kann es umfallen und Verletzungen verursachen.



Stellen Sie keine schweren Gegenstände auf das Gerät.

- Betriebsstörungen oder Verletzungen können die Folge sein.



Stellen Sie keine zu große Lautstärke ein, wenn Sie Kopfhörer oder Ohrstecker benutzen.

- Zu große Lautstärke kann zu Gehörschädigungen führen.

Richtige Haltung bei Verwendung des Geräts



Verwenden Sie das Gerät in der richtigen Haltung wie folgt:

- Sitzen Sie aufrecht, mit geradem Rücken.
- Lassen Sie einen Abstand von 45 bis 50 cm zwischen Auge und Bildschirm, und blicken Sie leicht nach unten auf den Bildschirm. Die Augen sollen direkt vor dem Bildschirm sein.
- Passen Sie den Winkel so an, dass sich auf dem Bildschirm kein Licht reflektiert.
- Halten Sie Ihre Unterarme senkrecht zu Ihren Oberarmen und auf einer Ebene mit dem Handrücken.
- Halten Sie die Ellenbogen ungefähr in einem rechten Winkel.
- Stellen Sie die Höhe des Gerät so ein, dass Sie Ihre Knie mindestens 90° beugen können, die Fersen auf dem Boden aufliegen und Ihre Arme niedriger als Ihr Herz positioniert sind.

Kapitel 02

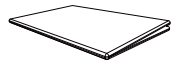
Vorbereitung

- Wenn Komponenten fehlen, wenden Sie sich an den Anbieter, bei dem Sie das Gerät gekauft haben.
- Das Aussehen der Komponenten kann von den dargestellten Bildern abweichen.
- Bei Verwendung eines Nicht-Highspeed-HDMI- oder -HDMI-DVI-Kabels ist die optimale Auflösung nicht verfügbar.

Überprüfen des Lieferumfangs

Komponenten

– Der Inhalt der Lieferkiste kann sich je nach Standort unterscheiden.



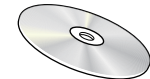
Kurzanleitung zur Konfiguration



Garantiekarte
(nicht überall verfügbar)



Erklärungen zur Einhaltung
gesetzlicher Vorschriften



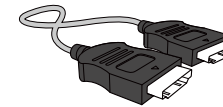
Benutzerhandbuch



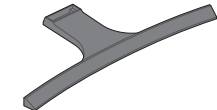
Netzkabel ([S. 27](#))



Netzteil (abnehmbar) ([S. 27](#))



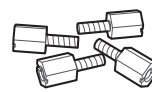
HDMI-Kabel (Zubehör) ([S. 25](#))



Sockel



Sockelverbindungsstück

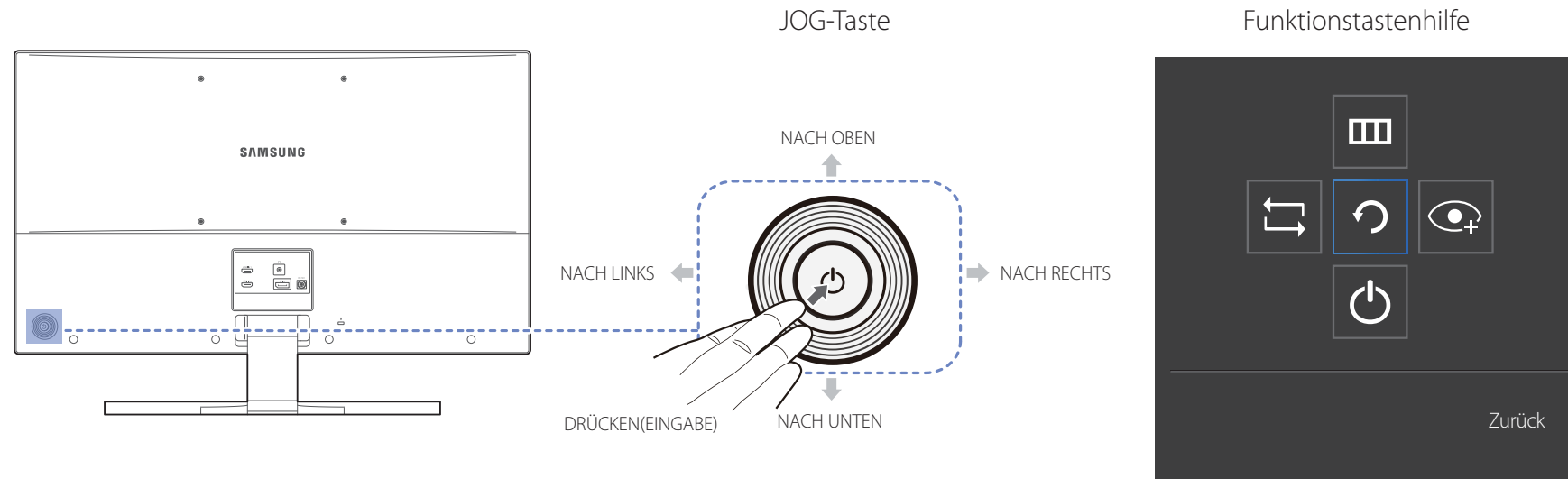


HALTERSCHRAUBE (4 Stück)
(Zubehör)

Bauteile

Systemsteuerung

Die Farbe und Form von Teilen können sich von diesen Darstellungen unterscheiden. Unangekündigte Änderungen der technischen Daten des Geräts zum Zweck der Qualitätssteigerung sind vorbehalten.

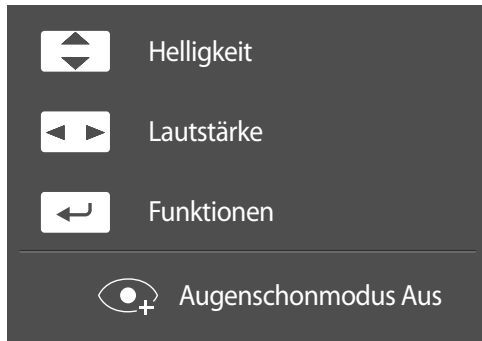


Symbole

Beschreibung

Symbole	Beschreibung
JOG-Taste	Multidirektionale Taste zur Unterstützung der Navigation Die JOG-Taste befindet sich an der Rückseite des Geräts unten links. Die Taste kann nach oben, unten, links oder rechts bewegt werden oder als Eingabetaste fungieren.
Funktionstastenhilfe	Drücken Sie die JOG-Taste, wenn der Bildschirm eingeschaltet ist. Die Funktionstastenhilfe wird angezeigt. Drücken Sie die entsprechende Richtungstaste erneut, um das Bildschirmmenü zu öffnen, wenn die Hilfe angezeigt wird. Die Funktionstastenhilfe kann je nach Funktion oder Gerätemodell unterschiedlich sein. Kontrollieren Sie dies am jeweiligen Gerät.

Direkte Tastenhilfe



— Der unten gezeigte Bildschirm mit direkten Befehlen (OSD-Menü) wird nur eingeblendet, wenn der Monitor eingeschaltet ist, die Computerauflösung sich ändert oder die Eingangsquelle sich ändert.

- NACH OBEN/NACH UNTEN: Passen Sie **Helligkeit, Kontrast, Schärfe** an.
- LINKS/RECHTS: Passen Sie **Lautstärke, Tonmodus, Ton auswählen** an.
- DRÜCKEN(EINGABE): Funktionstastenhilfe anzeigen.

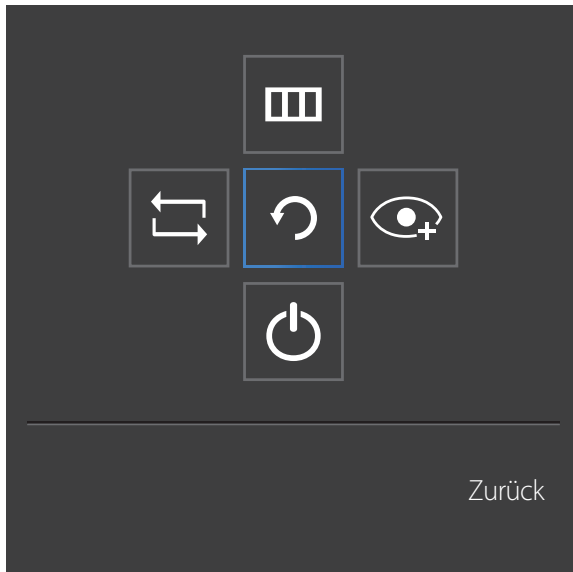
— Die Seite mit den Funktionstasten zeigt, ob **Augenschonmodus** aktiviert ist.

 **Ein**

 **Aus**

Funktionstastenhilfe

Um das Hauptmenü zu öffnen oder andere Elemente zu verwenden, drücken Sie die JOG-Taste, um die Funktionstastenhilfe anzuzeigen. Durch erneutes Drücken der JOG-Taste wird die Hilfe geschlossen.



NACH OBEN/NACH UNTEN/LINKS/RECHTS: Navigieren Sie zu dem gewünschten Element. Die Beschreibung eines Elements wird angezeigt, sobald sich der Fokus verschiebt.

DRÜCKEN(EINGABE): Das ausgewählte Element wird übernommen.

Symbole

Beschreibung

	<p>Wählen Sie durch Bewegen der JOG-Taste in der Funktionstastenhilfe  aus, um das Eingangssignal auszuwählen. In der oberen linken Ecke des Bildschirms wird eine Meldung angezeigt, wenn das Eingangssignal geändert wurde.</p>
	<p>Wählen Sie  durch Bewegen der JOG-Taste in der Funktionstastenhilfe aus.</p> <p>Das Bildschirmmenü mit den Funktionen Ihres Monitors wird geöffnet.</p> <p>OSD-Sperre: Beibehalten der aktuellen Einstellungen oder Sperren der OSD-Steuerung, um unbeabsichtigte Änderungen an den Einstellungen zu verhindern. Aktivieren/Deaktivieren: Drücken Sie zum Sperren/Entsperren der Bildschirmmenüsteuerung die Taste LINKS 10 Sekunden lang, während das Hauptmenü angezeigt wird.</p> <p>Wenn die Bildschirmmenüsteuerung gesperrt ist, können Helligkeit und Kontrast angepasst werden.</p> <p>Augenschonmodus ist verfügbar. System → Stromv.-LED Ein ist verfügbar. Information lassen sich anzeigen.</p>
	<p>Wählen Sie  durch Bewegen der JOG-Taste in der Funktionstastenhilfe aus.</p> <p>Drücken Sie diese Taste, um den Augenschonmodus zu aktivieren oder zu deaktivieren.</p> <p>Die folgenden Elemente sind nicht verfügbar, wenn die Funktion Augenschonmodus verfügbar ist.</p> <ul style="list-style-type: none">• Bild → Spielmodus, SAMSUNG MAGIC Bright, Helligkeit, Farbe• System → Öko-Sparmodus Plus
	<p>Wählen Sie  durch Bewegen der JOG-Taste in der Funktionstastenhilfe aus, um den Monitor auszuschalten.</p>

Einige Modelle verfügen möglicherweise nicht über diese Funktion. Die Optionen der Funktionstastenhilfe sind dann unterschiedlich. Die tatsächliche Funktion geht aus Symbol und Beschreibung hervor.

— Wenn der Monitor nichts anzeigt (d. h. Energiespar- oder Kein Signal-Modus), können 2 Richtungstasten zur Steuerung von Eingangsquelle und Netz wie folgt verwendet werden:

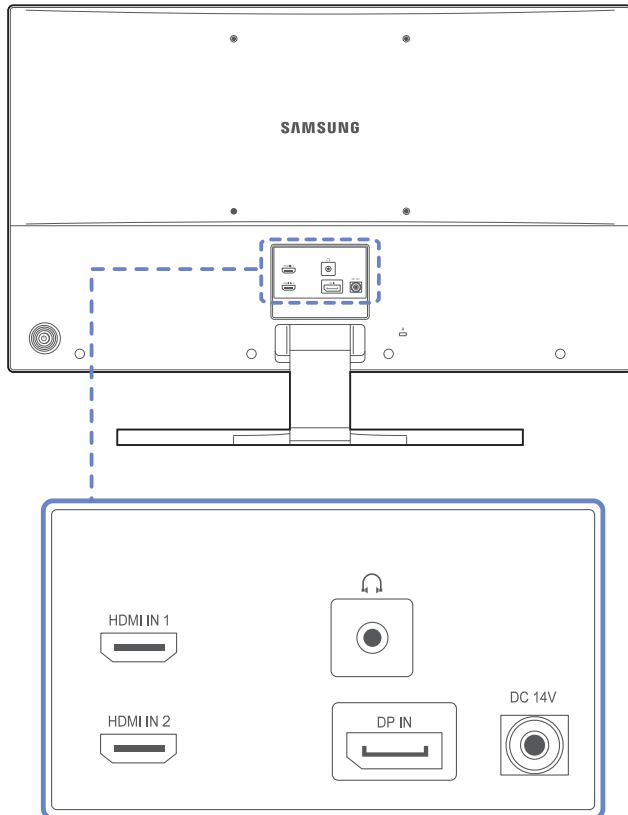
JOG-Taste	Energiespar-/Kein Signal-Modus
NACH OBEN	Wechsel der Eingangsquelle
NACH UNTEN	
DRÜCKEN(EINGABE) 2 Sekunden	Ausschalten

— Im Hauptmenü des Monitors können Sie die JOG-Taste wie folgt verwenden:

JOG-Taste	Aktion
NACH OBEN/NACH UNTEN	Wechseln der Option.
NACH LINKS	Schließen des Hauptmenüs. Schließen der Unterliste ohne Speichern. Verringerung des Wertes im Schieberegler.
NACH RECHTS	Auswählen der nächsten Tiefe. Vergrößerung des Wertes im Schieberegler.
DRÜCKEN(EINGABE)	Auswählen der nächsten Tiefe. Speichern des Wertes und Schließen der Unterliste.



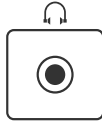

Rückseite

Die Farbe und Form von Teilen können sich von diesen Darstellungen unterscheiden. Unangekündigte Änderungen der technischen Daten des Geräts zum Zweck der Qualitätssteigerung sind vorbehalten.



Anschluss

Beschreibung

	Zum Anschluss eines PCs über ein DP-Kabel.
	Anschließen an ein externes Gerät mit Hilfe eines HDMI- oder HDMI-DVI-Kabels.
	Zur Verbindung mit einem Audio-Ausgabegerät wie beispielsweise einem Kopfhörer.
	Für den Anschluss des Netzteils.

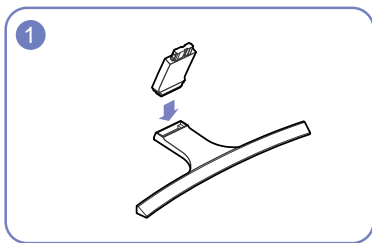
Installieren

Befestigen des Standfußes

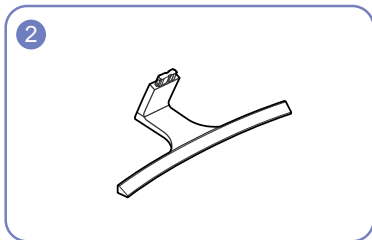
— Ehe Sie das Gerät montieren, legen Sie es mit dem Bildschirm nach unten auf eine flache und stabile Oberfläche.

⚠: Das Gerät ist gebogen. Wenn Sie Druck auf das Gerät ausüben, während es auf einer flachen Oberfläche liegt, können Sie es beschädigen.

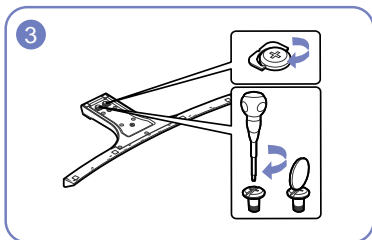
Üben Sie keinen Druck auf das Gerät aus, wenn es mit der Vorderseite nach oben oder unten auf der Oberfläche liegt.



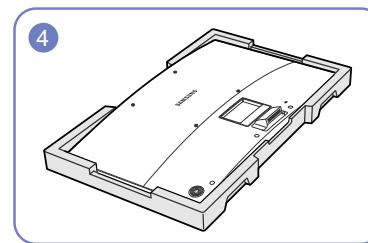
Setzen Sie den Standfußanschluss in der Richtung in den Standfuß, die in der Abbildung gezeigt ist.



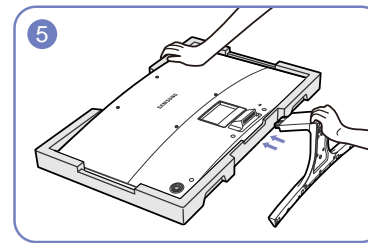
Vergewissern Sie sich, dass der Standfußanschluss fest verbunden ist.



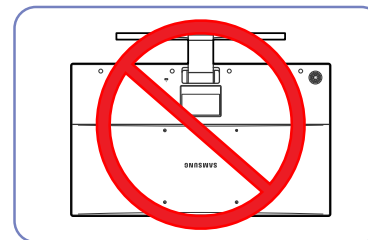
Drehen Sie die Befestigungsschraube unten am Standfuß bis zum Anschlag, damit er sicher befestigt ist.



Legen Sie den Styroporrahmen aus der Packung auf den Boden und legen Sie das Gerät mit der Vorderseite nach unten wie abgebildet auf den Styroporrahmen. Wenn kein Styropor verfügbar ist, verwenden Sie eine dicke Sitzmatte.



Halten Sie das Gerätegehäuse wie in der Abbildung gezeigt mit der Hand fest. Schieben Sie den montierten Standfuß in Pfeilrichtung (siehe Abbildung) in das Gerätegehäuse hinein.



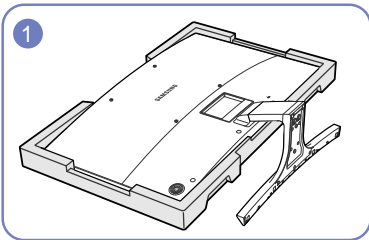
- Vorsicht

Drehen Sie das Gerät nicht auf den Kopf und halten es nur am Standfuß.

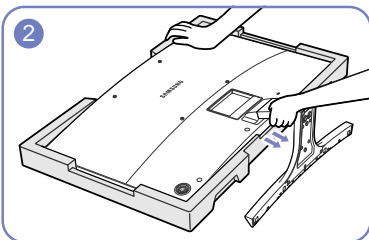
Entfernen des Standfußes

— Ebe Sie das Gerät montieren, legen Sie es mit dem Bildschirm nach unten auf eine flache und stabile Oberfläche.

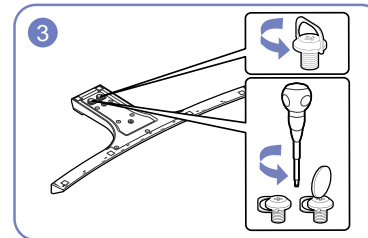
⚠: Das Gerät ist gebogen. Wenn Sie Druck auf das Gerät ausüben, während es auf einer flachen Oberfläche liegt, können Sie es beschädigen. Üben Sie keinen Druck auf das Gerät aus, wenn es mit der Vorderseite nach oben oder unten auf der Oberfläche liegt.



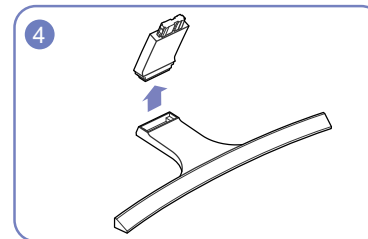
Legen Sie den Styroporrahmen aus der Packung auf den Boden und legen Sie das Gerät mit der Vorderseite nach unten wie abgebildet auf den Styroporrahmen. Wenn kein Styropor verfügbar ist, verwenden Sie eine dicke Sitzmatte.



Halten Sie das Gerät oben mit einer Hand fest und ziehen Sie mit der anderen Hand in Pfeilrichtung am Standfuß, um ihn zu entfernen.



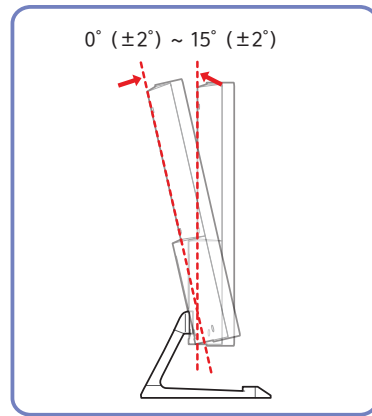
Drehen Sie die Befestigungsschraube unten am Standfuß, um sie zu lösen.



Nehmen Sie den Standfußanschluss aus dem Standfuß. Ziehen Sie ihn dazu in Pfeilrichtung (siehe Abbildung).

Ändern der Geräteneigung

— Die Farbe und Form von Teilen können sich von diesen Darstellungen unterscheiden. Unangekündigte Änderungen der technischen Daten des Geräts zum Zweck der Qualitätssteigerung sind vorbehalten.

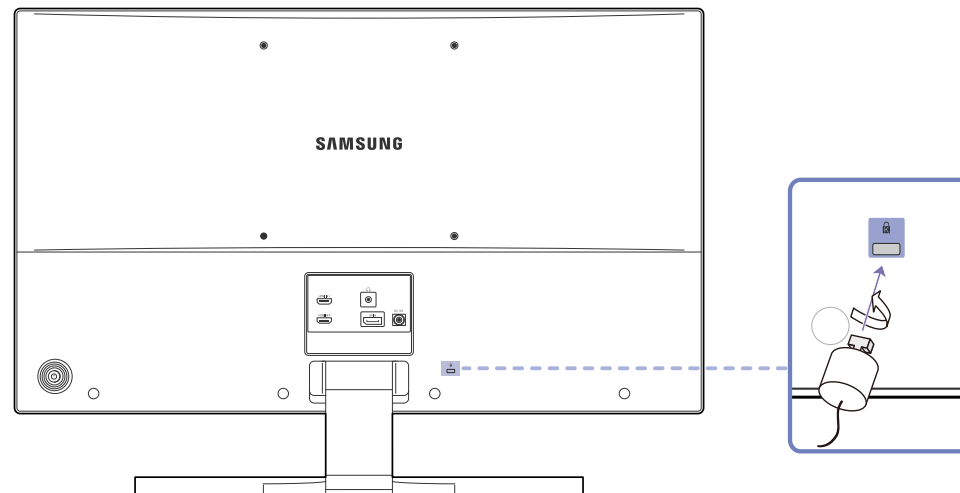


- Sie können die Geräteneigung ändern.
- Halten Sie das Gerät am unteren Rand fest und passen Sie den Neigungswinkel vorsichtig an.

Schloss für den Diebstahlschutz

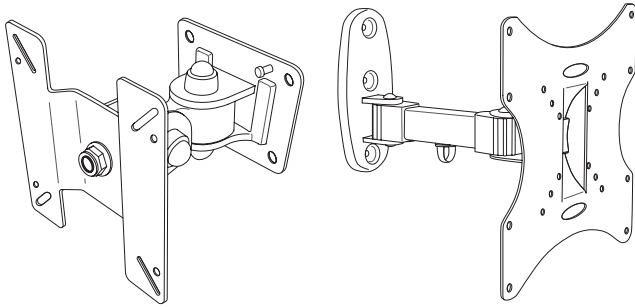
- Durch das Schloss für den Diebstahlschutz können Sie das Gerät sogar im öffentlichen Bereich sicher verwenden.
- Die Form und Verriegelungsmethode des Schlosses hängen vom jeweiligen Hersteller ab. Informationen zur richtigen Anwendung des Diebstahlschutzes entnehmen Sie bitte der Bedienungsanleitung.
- Die Farbe und Form von Teilen können sich von diesen Darstellungen unterscheiden. Unangekündigte Änderungen der technischen Daten des Geräts zum Zweck der Qualitätssteigerung sind vorbehalten.

So schließen Sie die Verriegelung für den Diebstahlschutz ab:



- 1 Befestigen Sie das Kabel Ihrer Verriegelung für den Diebstahlschutz an einem schweren Objekt wie z. B. einem Schreibtisch.
- 2 Führen Sie das eine Ende des Kabels durch die Schleife am anderen Ende.
- 3 Setzen Sie die Verriegelung in den Steckplatz des Schlosses für den Diebstahlschutz an der Rückseite des Geräts ein.
- 4 Verriegeln Sie das Schloss.
 - Eine Verriegelung für den Diebstahlschutz ist gesondert erhältlich.
 - Informationen zur richtigen Anwendung des Diebstahlschutzes entnehmen Sie bitte der Bedienungsanleitung.
 - Verriegelungen für den Diebstahlschutz können im Elektronikfachhandel oder online gekauft werden.

Montieren der Wandhalterung



Montieren des Wandhalterungskits

Mit dem Wandhalterungskit können Sie das Gerät an der Wand montieren.

Erwerben Sie ein Wandhalterungskit, das mit dem Gerät kompatibel ist.

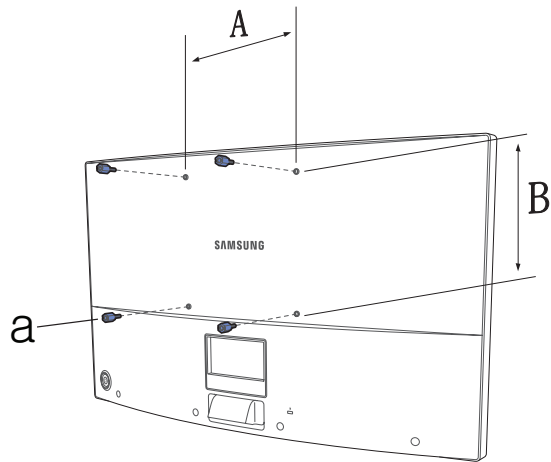
Detaillierte Informationen zur Montage der Wandhalterung finden Sie in der Gebrauchsanweisung der Wandhalterung.

Wir empfehlen Ihnen, die Montage der Wandhalterung von einem Handwerker durchführen zu lassen.

Samsung Electronics ist nicht verantwortlich für jegliche Schäden am Gerät oder Verletzungen von Ihnen oder anderen Personen, wenn Sie die Wandhalterung selbst montieren.

Spezifikationen des Wandhalterungskits (VESA)

— Montieren Sie die Wandhalterung an einer massiven senkrechten Wand. Wenn Sie die Wandhalterung an einer Wand aus einem Material wie z. B. Gipskarton montieren möchten, wenden Sie sich bitte an einen Fachhändler, um zusätzliche Informationen zu erhalten. Wenn Sie das Gerät an einer schrägen Wand montieren, kann es herunterfallen und zu schweren Verletzungen führen. Samsung-Wandhalterungskits enthalten eine detaillierte Montageanleitung und alle für die Montage benötigten Teile.



— a : HALTERSCHRAUBE (4 Stück) (Zubehör)

- Bei Wandhalterungen, die nicht den VESA-Standard für Schrauben einhalten, kann die Länge der Schrauben je nach Wandbefestigungsspezifikationen variieren.
- Ziehen Sie die Schrauben nicht zu fest an. Andernfalls könnte das Produkt beschädigt werden oder herunterfallen und Verletzungen verursachen.
- Samsung haftet nicht für diese Art von Unfällen.
- Samsung haftet nicht für Produkt- oder Personenschäden, wenn eine Nicht-VESA- oder nicht spezifizierte Wandhalterung verwendet wird oder der Endverbraucher nicht die Montageanweisungen des Produkts befolgt.
- Montieren Sie das Gerät nicht mit einer Neigung von mehr als 15°.
- Grundsätzlich muss das Gerät von zwei Personen an der Wand befestigt werden.
- Die Standardabmessungen für Wandmontagekits finden Sie in der Tabelle unten.

Maßeinheit: mm

Modellname	VESA-Schraubenlochmaße (A * B) in mm	Standardschraube	Menge
S32E590C	200 x 200	M4	4

— Montieren Sie das Wandmontagekit nicht, während das Gerät eingeschaltet ist. Dies könnte zu Verletzungen durch Stromschlag führen.

Kapitel 03

Anschließen und Verwenden eines externen Geräts

Vor dem Anschließen

Überprüfen Sie Folgendes, bevor Sie dieses Gerät an andere Geräte anschließen.

Vorbereitungen vor dem Anschließen

- Lesen Sie vor dem Anschließen eines externen Geräts das jeweilige Benutzerhandbuch.
Die Anzahl und die Position der Anschlüsse an den externen Geräten ist modellabhängig.
- Schließen Sie das Netzkabel nicht an, bevor alle Anschlüsse durchgeführt wurden.
Wenn Sie das Netzkabel anschließen, während Sie die Anschlüsse durchführen, wird das Gerät möglicherweise beschädigt.
- Überprüfen Sie auf der Rückseite des Geräts die gewünschten Anschlüsse.

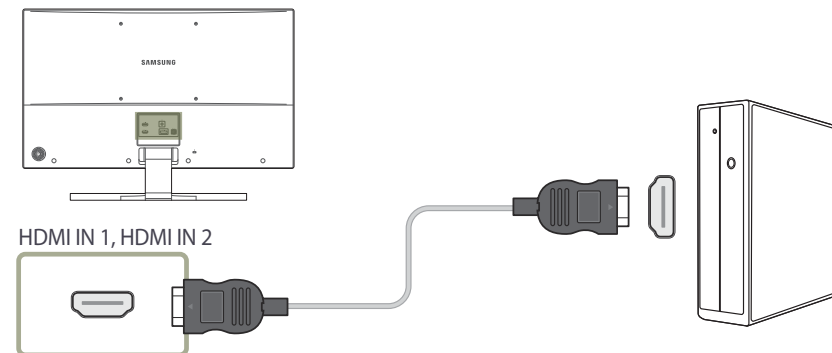
Anschließen und Verwenden eines PCs

Wählen Sie für Ihren Computer geeignete Anschlussmethode.

- Die Anschlussteile können je nach Produkt unterschiedlich sein.

Verbinden über ein HDMI-Kabel

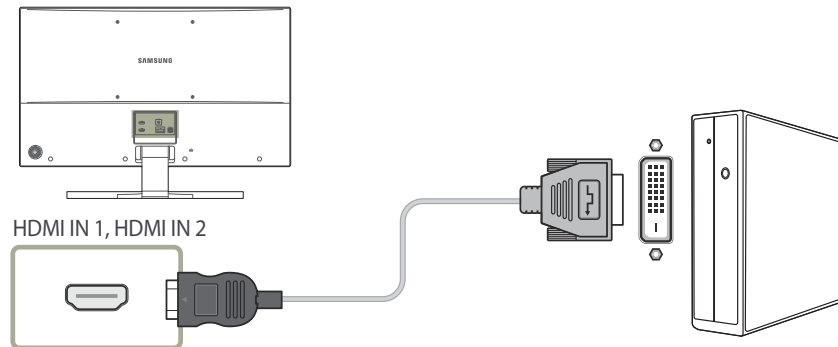
- Schließen Sie das Netzkabel nicht an, bevor nicht alle anderen Kabel angeschlossen sind.
Vor dem Anschließen des Netzkabels müssen Sie ein externes Gerät anschließen.



- 1 Verbinden Sie den **HDMI IN 1**- oder den **HDMI IN 2**-Anschluss auf der Rückseite des Geräts über ein HDMI-Kabel mit dem HDMI-Anschluss des PCs.
 - 2 Schließen Sie das Netzteil an das Gerät und eine Steckdose an. Schalten Sie das Gerät dann mit dem Netzschalter am PC an.
 - 3 Ändern Sie mithilfe der JOG-Taste NACH OBEN/NACH UNTEN die Eingangsquelle zu **HDMI 1** oder **HDMI 2**, wenn keine Eingangsquelle ausgewählt ist.
- Die vorhandenen Anschlüsse können je nach Gerät variieren.

Anschließen mit einem HDMI-DVI-Kabel

- Schließen Sie das Netzkabel nicht an, bevor nicht alle anderen Kabel angeschlossen sind. Vor dem Anschließen des Netzkabels müssen Sie ein externes Gerät anschließen.

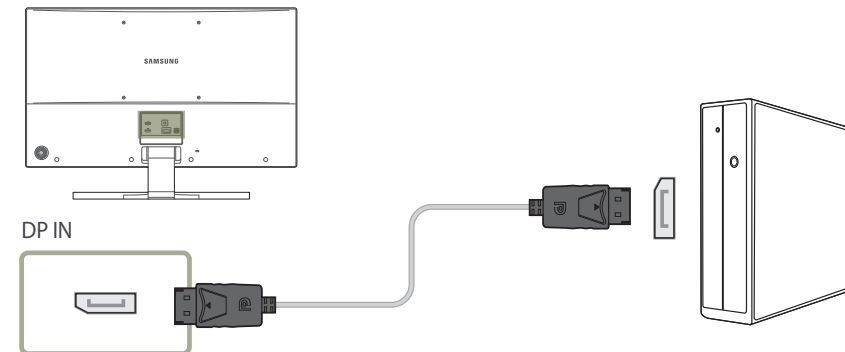


- 1 Schließen Sie den **HDMI IN 1** oder **HDMI IN 2**-Anschluss auf der Rückseite des Geräts mit dem HDMI/DVI-Kabel an den DVI-Anschluss des PCs an.
- 2 Schließen Sie das Netzteil an das Gerät und eine Steckdose an. Schalten Sie das Gerät dann mit dem Netzschalter am PC an.
- 3 Ändern Sie mithilfe der JOG-Taste NACH OBEN/NACH UNTEN die Eingangsquelle zu **HDMI 1** oder **HDMI 2**, wenn keine Eingangsquelle ausgewählt ist.

- Die vorhandenen Anschlüsse können je nach Gerät variieren.

Anschließen mit einem DP-Kabel

- Schließen Sie das Netzkabel nicht an, bevor nicht alle anderen Kabel angeschlossen sind. Vor dem Anschließen des Netzkabels müssen Sie ein externes Gerät anschließen.
- Verwenden Sie möglichst ein DP-Kabel mit einer Länge von maximal 1,5 m. Wenn das Kabel länger als 1,5 m ist, kann die Bildqualität beeinträchtigt sein.

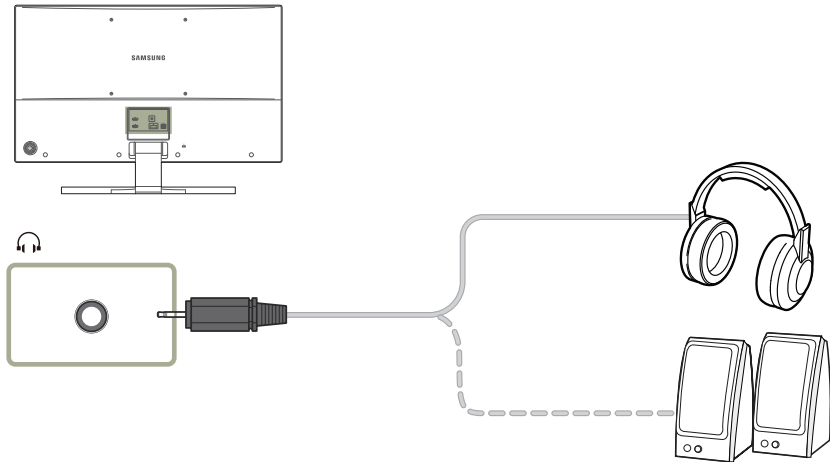


- 1 Verbinden Sie den **DP IN**-Anschluss auf der Rückseite des Geräts über das DP-Kabel mit dem DP-Anschluss des Computers.
- 2 Schließen Sie das Netzteil an das Gerät und eine Steckdose an. Schalten Sie das Gerät dann mit dem Netzschalter am PC an.
- 3 Ändern Sie mithilfe der JOG-Taste NACH OBEN/NACH UNTEN die Eingangsquelle zu **DisplayPort**, wenn keine Eingangsquelle ausgewählt ist.

- Die vorhandenen Anschlüsse können je nach Gerät variieren.

Anschließen von Kopfhörern oder Lautsprechern

- Schließen Sie das Netzkabel nicht an, bevor nicht alle anderen Kabel angeschlossen sind. Vor dem Anschließen des Netzkabels müssen Sie ein externes Gerät anschließen.

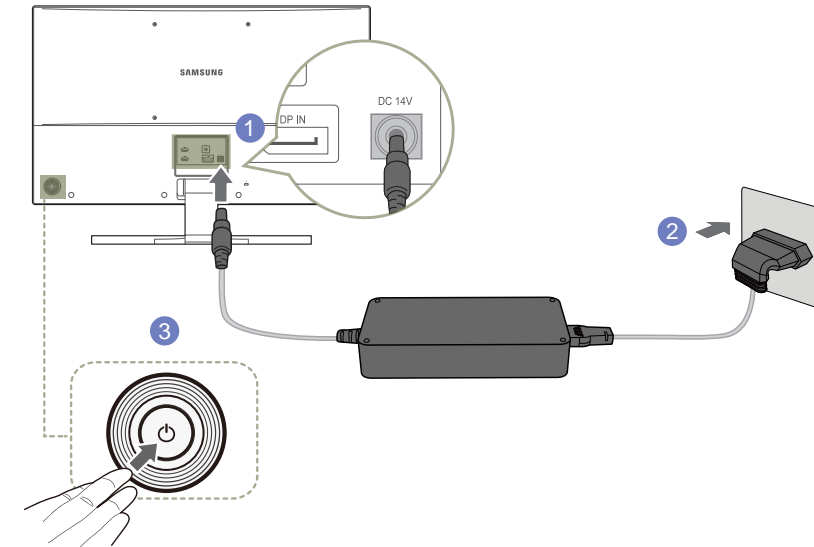


- 1 Schließen Sie ein Audio-Ausgabegerät wie beispielsweise Kopfhörer am Anschluss  des Geräts an.

- Die vorhandenen Anschlüsse können je nach Gerät variieren.
- Die Audiofunktion wird nicht unterstützt, wenn das externe Gerät mit dem HDMI-DVI-Kabel angeschlossen wird.

Anschließen an die Stromversorgung

Netzanschluss über das abnehmbare Netzteil

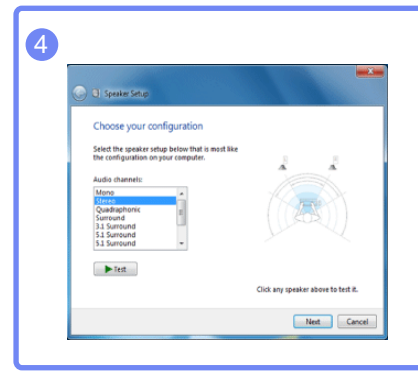
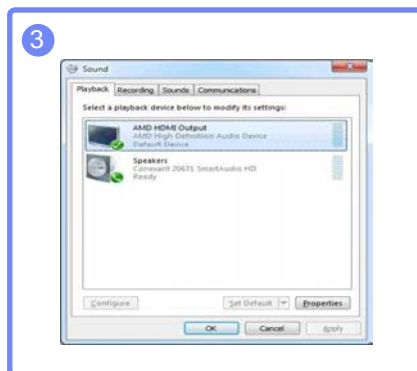
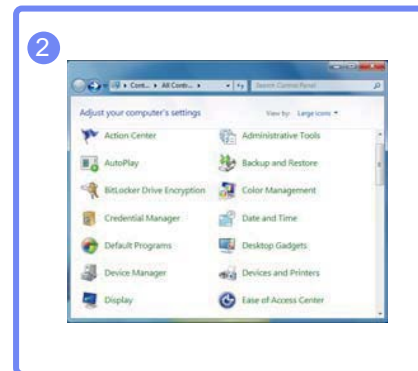


- 1 Verbinden Sie das Netzkabel mit dem Netzteil. Schließen Sie nun das Netzteil an den **DC 14V**-Anschluss an der Rückseite des Geräts an.
- 2 Stecken Sie das Netzkabel in die Steckdose.
- 3 Drücken Sie die JOG-Taste an der Rückseite des Monitors, um ihn einzuschalten.

- Die vorhandenen Anschlüsse können je nach Gerät variieren.
- Die Eingangsspannung wird automatisch umgeschaltet.

Ändern der Sound-Einstellungen unter Windows

Systemsteuerung → Sound → Lautsprecher → Lautsprecher-Setup



Bei Verwendung von zwei und mehr Monitoren

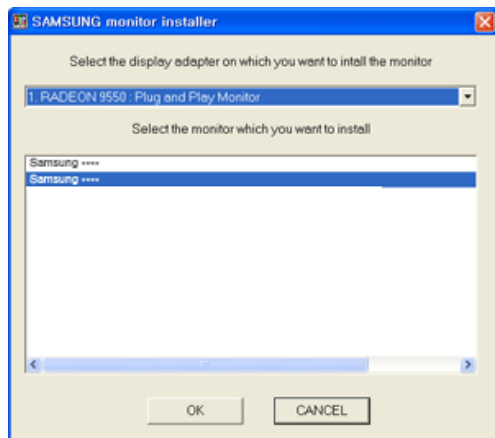
Wenn zwei oder mehr Monitore mit dem PC verbunden sind, konfigurieren Sie die Einstellungen wie folgt, um die Lautsprecher aller angeschlossenen Monitore zu verwenden.

- 1 Verbinden Sie die einzelnen Monitore mithilfe von HDMI- oder DisplayPort-Kabeln mit Ihrem PC.
- 2 Stellen Sie bei einem über **HDMI** angeschlossenen Monitor **PC/AV-Modus** auf **PC** oder **AV** ein.
- 3 Schließen Sie einen Kopfhörerverteiler an den **AUDIO OUT**-Anschluss Ihres PCs an. Verbinden Sie jetzt den Kopfhörerverteiler über Stereokabel mit den einzelnen Monitoren.

Treiberinstallation

- Sie können die optimale Auflösung und Frequenz für dieses Gerät einstellen, indem Sie die entsprechenden Treiber installieren.
- Laden Sie zur Installation die aktuelle Version des Gerätetreibers von der Samsung Electronics-Website unter <http://www.samsung.com> herunter.

- 1 Klicken Sie auf den von der Website heruntergeladenen „Windows Driver“.
- 2 Befolgen Sie zum Installieren die Anweisungen auf dem Bildschirm.
- 3 Wählen Sie das Gerätemodell aus der Modellliste aus.



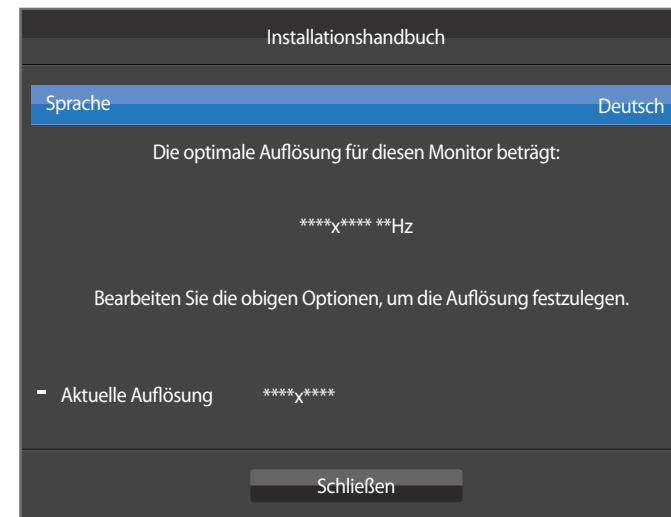
- 4 Wechseln Sie zu „Anzeigeeigenschaften“ und überprüfen Sie, ob die Auflösungs- und die Aktualisierungsrate korrekt sind.

Weitere Informationen finden Sie im Handbuch Ihres Windows-Betriebssystems.

Einstellen der optimalen Auflösung

Wenn Sie das Gerät nach dem Kauf zum ersten Mal einschalten, wird eine Informationsmeldung angezeigt, wie Sie die optimale Auflösung einstellen.

Wählen Sie eine Sprache am Gerät aus, und stellen Sie die Auflösung am PC auf einen optimalen Wert ein.



- 1 Wählen Sie eine Sprache aus, indem Sie die JOG-Taste NACH LINKS/NACH RECHTS bewegen. Drücken Sie dann die JOG-Taste.
- 2 Drücken Sie zum Ausblenden der Informationsmeldung die JOG-Taste.

— Wenn nicht die optimale Auflösung ausgewählt ist, wird die Meldung eine bestimmte Zeit lang bis zu dreimal angezeigt, auch wenn das Gerät aus- und wieder eingeschaltet wird.

— Die optimale Auflösung kann auch in der **Systemsteuerung** des PCs ausgewählt werden.

Kapitel 04

Bildschirmkonfiguration

Konfigurieren Sie Bildschirm-Einstellungen wie Helligkeit.

Jede Funktion wird detailliert beschrieben. Weitere Informationen erhalten Sie über das Gerät.

SAMSUNG MAGIC Bright

Dieses Menü bietet eine optimale Bildqualität für die Umgebung, in der das Gerät verwendet wird.

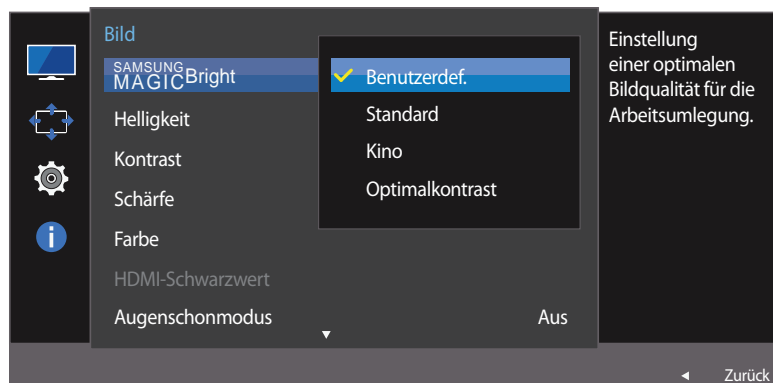
Sie können die Helligkeit nach Ihren Wünschen einstellen.

— Dieses Menü ist nicht verfügbar, wenn **Öko-Sparmodus Plus** aktiviert ist.

— Dieses Menü ist nicht verfügbar, wenn **Spielermodus** aktiviert ist.

— Dieses Menü ist nicht verfügbar, wenn **Augenschonmodus** aktiviert ist.

Im PC-Modus

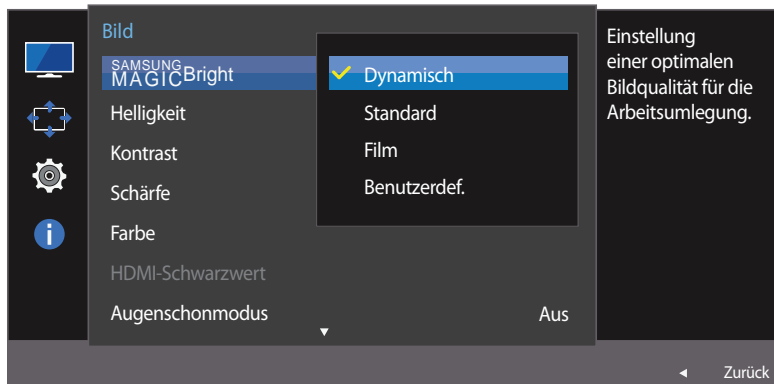


— Das angezeigte Bild kann je nach Modell unterschiedlich sein.

Konfigurieren von SAMSUNG MAGIC Bright

- 1 Wenn die Funktionstastenhilfe angezeigt wird, wählen Sie **III** aus, indem Sie die JOG-Taste NACH OBEN bewegen. Drücken Sie dann die JOG-Taste.
- 2 Navigieren Sie mithilfe der JOG-Taste NACH OBEN/NACH UNTEN zu **Bild**, und drücken Sie abschließend die JOG-Taste.
- 3 Navigieren Sie mithilfe der JOG-Taste NACH OBEN/NACH UNTEN zu **SAMSUNG MAGIC Bright**, und drücken Sie abschließend die JOG-Taste.
 - **Benutzerdef.:** Passen Sie den Kontrast und die Helligkeit nach Bedarf an.
 - **Standard:** Damit erzielen Sie eine Bildqualität, die zur Bearbeitung von Dokumenten oder für das Internet geeignet ist.
 - **Kino:** Damit erzielen Sie eine Helligkeit und Schärfe wie beim Fernsehen. Video- und DVD-Inhalte werden optimal wiedergegeben.
 - **Optimalkontrast:** Durch die automatische Kontrasteinstellung ist die Helligkeit besonders ausgewogen.

Im AV-Modus



– Das angezeigte Bild kann je nach Modell unterschiedlich sein.

Wenn der externe Eingang über HDMI/DP angeschlossen ist und **PC/AV-Modus** auf **AV** eingestellt ist, gibt es für **SAMSUNG MAGICBright** die vier folgenden, werkseitig vorgegebenen Bildeinstellungen (**Dynamisch**, **Standard**, **Film** und **Benutzerdef.**). Sie können eine der Einstellungen **Dynamisch**, **Standard**, **Film** oder **Benutzerdef.** aktivieren. Bei Auswahl von **Benutzerdef.** werden automatisch Ihre benutzerdefinierten Bildeinstellungen angewendet.

- **Dynamisch:** Wählen Sie diesen Modus aus, um ein schärferes Bild als im Modus **Standard** anzuzeigen.
- **Standard:** Wählen Sie diesen Modus aus, wenn die Umgebung hell ist. Auf diese Weise erhalten Sie ebenfalls ein scharfes Bild.
- **Film:** Wählen Sie diesen Modus aus, wenn die Umgebung dunkel ist. Auf diese Weise sparen Sie Strom und verringern die Augenbelastung.
- **Benutzerdef.:** Wählen Sie diesen Modus aus, wenn Sie das Bild nach Wunsch anpassen möchten.

4 Navigieren Sie mithilfe der JOG-Taste NACH OBEN/NACH UNTEN zur gewünschten Option, und drücken Sie abschließend die JOG-Taste.

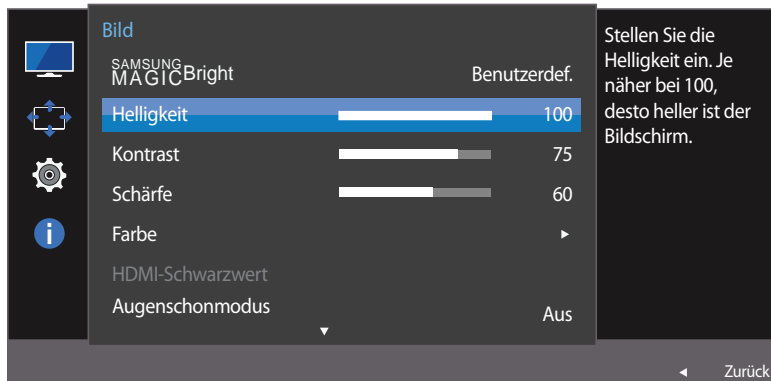
5 Die gewählte Option wird aktiviert.

Helligkeit

Stellen Sie die allgemeine Helligkeit des Bilds ein. (Bereich: 0~100)

Ein höherer Wert lässt das Bild heller erscheinen.

- Dieses Menü ist nicht verfügbar, wenn **SAMSUNG MAGICBright** im **Optimalkontrast**-Modus ist.
- Dieses Menü ist nicht verfügbar, wenn **Öko-Sparmodus Plus** ausgewählt ist.
- Dieses Menü ist nicht verfügbar, wenn **Augenschonmodus** aktiviert ist.



- Das angezeigte Bild kann je nach Modell unterschiedlich sein.

Helligkeit konfigurieren

- 1 Wenn die Funktionstastenhilfe angezeigt wird, wählen Sie **III** aus, indem Sie die JOG-Taste NACH OBEN bewegen. Drücken Sie dann die JOG-Taste.
- 2 Navigieren Sie mithilfe der JOG-Taste NACH OBEN/NACH UNTEN zu **Bild**, und drücken Sie abschließend die JOG-Taste.
- 3 Navigieren Sie mithilfe der JOG-Taste NACH OBEN/NACH UNTEN zu **Helligkeit**, und drücken Sie abschließend die JOG-Taste.
- 4 Passen Sie mithilfe der JOG-Taste LINKS/RECHTS die **Helligkeit** an.
- 5 Die gewählte Option wird aktiviert.

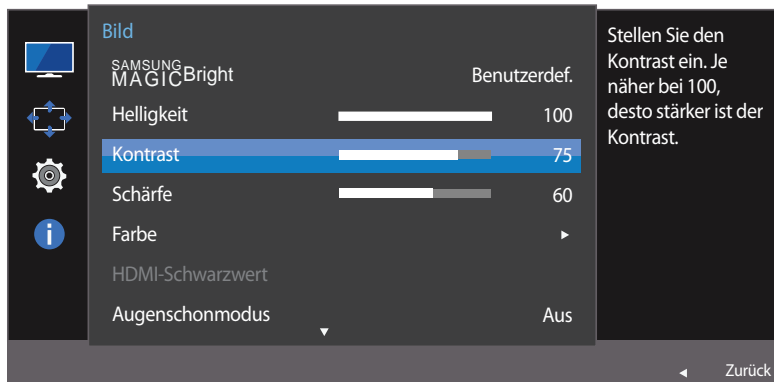
Kontrast

Stellen Sie den Kontrast zwischen den Objekten und dem Hintergrund ein.
(Bereich: 0~100)

Ein höherer Wert steigert den Kontrast, so dass Objekte klarer erscheinen.

— Diese Option ist nicht verfügbar, wenn sich **SAMSUNG MAGICBright** im Modus **Kino** oder **Optimalkontrast** befindet.

— Dieses Menü ist nicht verfügbar, wenn **Spielemodus** aktiviert ist.



— Das angezeigte Bild kann je nach Modell unterschiedlich sein.

Kontrast konfigurieren

- 1 Wenn die Funktionstastenhilfe angezeigt wird, wählen Sie **III** aus, indem Sie die JOG-Taste NACH OBEN bewegen. Drücken Sie dann die JOG-Taste.
- 2 Navigieren Sie mithilfe der JOG-Taste NACH OBEN/NACH UNTEN zu **Bild**, und drücken Sie abschließend die JOG-Taste.
- 3 Navigieren Sie mithilfe der JOG-Taste NACH OBEN/NACH UNTEN zu **Kontrast**, und drücken Sie abschließend die JOG-Taste.
- 4 Passen Sie mithilfe der JOG-Taste LINKS/RECHTS die **Kontrast** an.
- 5 Die gewählte Option wird aktiviert.

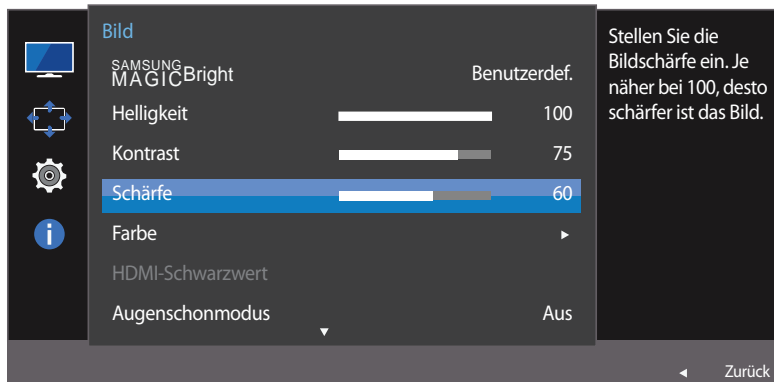
Schärfe

Stellen Sie die Umrisse von Objekten klarer oder verschwommener dar. (Bereich: 0~100)

Ein höherer Wert lässt die Umrisse von Objekten klarer erscheinen.

— Diese Option ist nicht verfügbar, wenn sich **SAMSUNG MAGICBright** im Modus **Kino** oder **Optimalkontrast** befindet.

— Dieses Menü ist nicht verfügbar, wenn **Spielemodus** aktiviert ist.



— Das angezeigte Bild kann je nach Modell unterschiedlich sein.

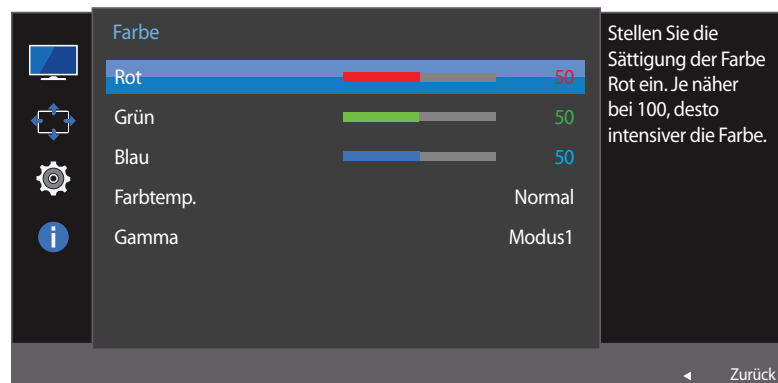
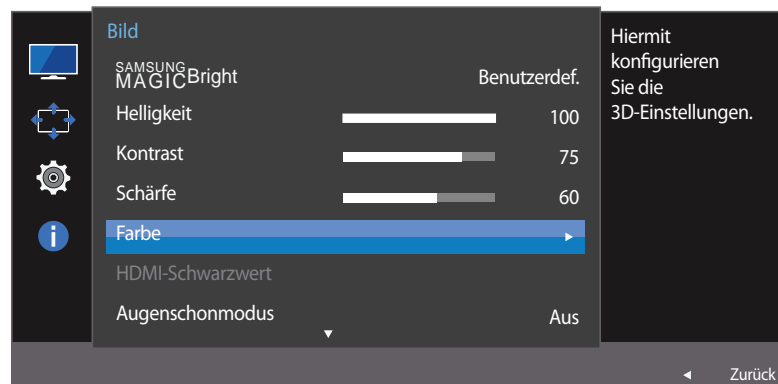
Schärfe konfigurieren

- 1 Wenn die Funktionstastenhilfe angezeigt wird, wählen Sie **III** aus, indem Sie die JOG-Taste NACH OBEN bewegen. Drücken Sie dann die JOG-Taste.
- 2 Navigieren Sie mithilfe der JOG-Taste NACH OBEN/NACH UNTEN zu **Bild**, und drücken Sie abschließend die JOG-Taste.
- 3 Navigieren Sie mithilfe der JOG-Taste NACH OBEN/NACH UNTEN zu **Schärfe**, und drücken Sie abschließend die JOG-Taste.
- 4 Passen Sie mithilfe der JOG-Taste LINKS/RECHTS die **Schärfe** an.
- 5 Die gewählte Option wird aktiviert.

Farbe

Jede Funktion wird detailliert beschrieben. Weitere Informationen erhalten Sie über das Gerät.

- Passt den Farbton des Bildschirms an. Dieses Menü ist nicht verfügbar, wenn **SAMSUNG MAGICBright** im **Kino** oder **Optimalkontrast**-Modus ist.
- Dieses Menü ist nicht verfügbar, wenn **Spielemodus** aktiviert ist.
- Dieses Menü ist nicht verfügbar, wenn **Augenschonmodus** aktiviert ist.



- Das angezeigte Bild kann je nach Modell unterschiedlich sein.

Farbe konfigurieren

- 1 Wenn die Funktionstastenhilfe angezeigt wird, wählen Sie **III** aus, indem Sie die JOG-Taste NACH OBEN bewegen. Drücken Sie dann die JOG-Taste.
- 2 Navigieren Sie mithilfe der JOG-Taste NACH OBEN/NACH UNTEN zu **Bild**, und drücken Sie abschließend die JOG-Taste.
- 3 Navigieren Sie mithilfe der JOG-Taste NACH OBEN/NACH UNTEN zu **Farbe**, und drücken Sie abschließend die JOG-Taste.
 - **Rot**: Zur Einstellung des Rotsättigungswerts. Je näher der Wert an 100 liegt, desto höher ist die Farbintensität.
 - **Grün**: Zur Einstellung des Grünsättigungswerts. Je näher der Wert an 100 liegt, desto höher ist die Farbintensität.
 - **Blau**: Zur Einstellung des Blausättigungswerts. Je näher der Wert an 100 liegt, desto höher ist die Farbintensität.
 - **Farbtemp.:** Wählen Sie den geeigneten Farbton aus.
 - **Kalt 2**: Stellt die Farbtemperatur auf kühler als **Kalt 1** ein.
 - **Kalt 1**: Stellt die Farbtemperatur auf kühler als im **Normal**-Modus ein.
 - **Normal**: Verwendet die Standardfarbtemperatur.
 - **Warm 1**: Stellt die Farbtemperatur auf wärmer als im **Normal**-Modus ein.
 - **Warm 2**: Stellt die Farbtemperatur auf wärmer als **Warm 1** ein.
 - **Benutzerdef.:** Passt die Farbtemperatur an.

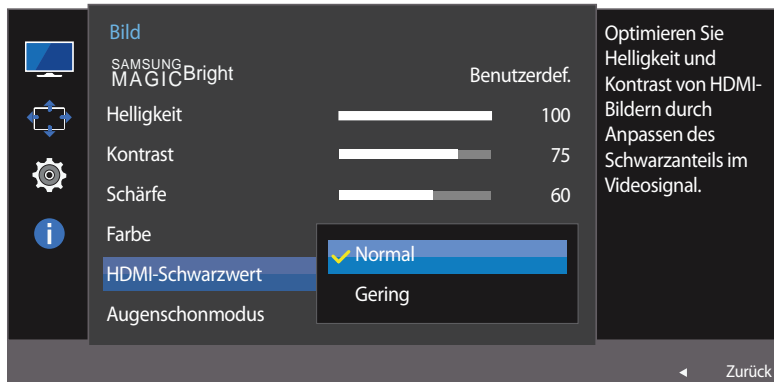
— Wenn über HDMI/DP ein externes Signal anliegt und **PC/AV-Modus** auf **AV** eingestellt ist, können unter **Farbtemp.** vier verschiedene Einstellungen für die Farbtemperatur ausgewählt werden (**Kalt**, **Normal**, **Warm** und **Benutzerdef.**).
- 4 Navigieren Sie mithilfe der JOG-Taste zur gewünschten Option und drücken Sie anschließend die JOG-Taste.
- 5 Die gewählte Option wird aktiviert.

HDMI-Schwarzwert

Wenn Sie einen DVD-Player oder einen Receiver über HDMI oder DVI an das Gerät anschließen, kann es, je nach angeschlossener Signalquelle, zu einer Verschlechterung der Bildqualität (Kontrast/Farbverschlechterung, Schwarzpegel usw.) kommen. Stellen Sie die Bildqualität in diesem Fall mit **HDMI-Schwarzwert** ein.

Korrigieren Sie in diesem Fall die verschlechterte Bildqualität mit **HDMI-Schwarzwert**.

— Diese Funktion ist nur im **HDMI 1** oder **HDMI 2**-Modus verfügbar.



— Das angezeigte Bild kann je nach Modell unterschiedlich sein.

Konfigurieren der Einstellungen für den HDMI-Schwarzwert

- 1 Wenn die Funktionstastenhilfe angezeigt wird, wählen Sie **III** aus, indem Sie die JOG-Taste NACH OBEN bewegen. Drücken Sie dann die JOG-Taste.
- 2 Navigieren Sie mithilfe der JOG-Taste NACH OBEN/NACH UNTEN zu **Bild**, und drücken Sie abschließend die JOG-Taste.
- 3 Navigieren Sie mithilfe der JOG-Taste NACH OBEN/NACH UNTEN zu **HDMI-Schwarzwert**, und drücken Sie abschließend die JOG-Taste.
 - **Normal**: Wählen Sie diesen Modus, wenn es keine Verschlechterung des Kontrastverhältnisses gibt.
 - **Gering**: Wenn es zu einer Verschlechterung des Kontrastverhältnisses gekommen ist, wählen Sie diesen Modus, um den Schwarzpegel zu reduzieren und den Weißpegel zu erhöhen.
- 4 Navigieren Sie mithilfe der JOG-Taste NACH OBEN/NACH UNTEN zur gewünschten Option, und drücken Sie abschließend die JOG-Taste.
- 5 Die gewählte Option wird aktiviert.

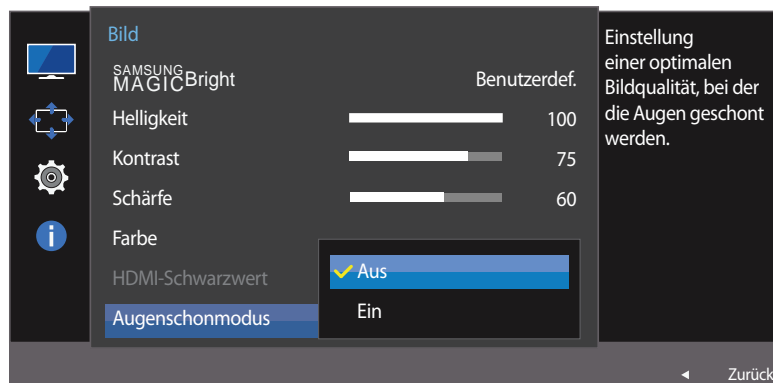
— **HDMI-Schwarzwert** ist unter Umständen mit bestimmten Quellgeräten nicht kompatibel.

— Die Funktion **HDMI-Schwarzwert** wird nur bei einer bestimmten **AV**-Auflösung, wie zum Beispiel 720P und 1080P aktiviert.

Augenschonmodus

Einstellungen optimaler Bildqualität, die zur Entspannung der Augen beitragen.

„Low Blue Light Content“ vom TÜV Rheinland ist eine Zertifizierung für Produkte, welche die Anforderungen bezüglich eines geringeren Blauanteils im abgestrahlten Licht erfüllen. Wenn **Augenschonmodus** eingeschaltet ist (**Ein**), wird blaues Licht mit einer Wellenlänge von etwa 400 nm eine Stunde lang abgesenkt und nähert sich der optimalen Bildqualität zur Augenentspannung an. Dabei ist der Blauanteil niedriger als in der Standardeinstellung und wurde vom TÜV Rheinland getestet und zertifiziert, da der Standard „Low Blue Light Content“ des TÜV Rheinland erfüllt wurde.



– Das angezeigte Bild kann je nach Modell unterschiedlich sein.

Augenschonmodus konfigurieren

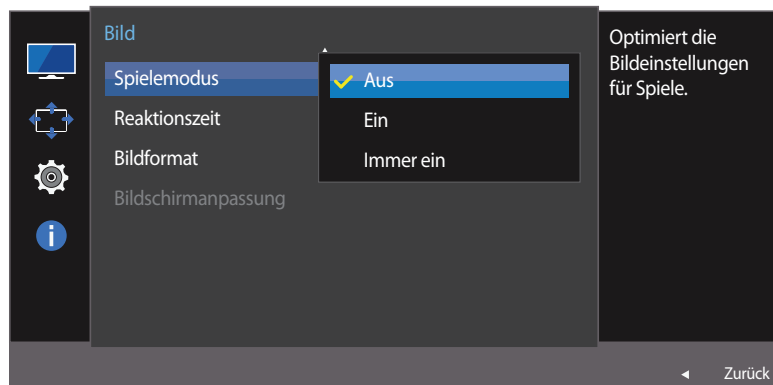
- 1 Wenn die Funktionstastenhilfe angezeigt wird, wählen Sie **III** aus, indem Sie die JOG-Taste NACH OBEN bewegen. Drücken Sie dann die JOG-Taste.
- 2 Navigieren Sie mithilfe der JOG-Taste NACH OBEN/NACH UNTEN zu **Bild**, und drücken Sie abschließend die JOG-Taste.
- 3 Navigieren Sie mithilfe der JOG-Taste NACH OBEN/NACH UNTEN zu **Augenschonmodus**, und drücken Sie abschließend die JOG-Taste.
- 4 Navigieren Sie mithilfe der JOG-Taste NACH OBEN/NACH UNTEN zur gewünschten Option, und drücken Sie abschließend die JOG-Taste.
- 5 Die gewählte Option wird aktiviert.

Spielemodus

Sie können die Bildeinstellungen des Geräts für den Spielemodus konfigurieren.

Verwenden Sie diese Funktion, wenn Sie Spiele auf einem PC spielen oder eine Spielkonsole wie PlayStation™ oder Xbox™ angeschlossen ist.

— Dieses Menü ist nicht verfügbar, wenn **Augenschonmodus** aktiviert ist.



— Das angezeigte Bild kann je nach Modell unterschiedlich sein.

Spielemodus konfigurieren

- 1 Wenn die Funktionstastenhilfe angezeigt wird, wählen Sie **III** aus, indem Sie die JOG-Taste NACH OBEN bewegen. Drücken Sie dann die JOG-Taste.
- 2 Navigieren Sie mithilfe der JOG-Taste NACH OBEN/NACH UNTEN zu **Bild**, und drücken Sie abschließend die JOG-Taste.
- 3 Navigieren Sie mithilfe der JOG-Taste NACH OBEN/NACH UNTEN zu **Spielemodus**, und drücken Sie abschließend die JOG-Taste.
- 4 Navigieren Sie mithilfe der JOG-Taste NACH OBEN/NACH UNTEN zur gewünschten Option, und drücken Sie abschließend die JOG-Taste.
- 5 Die gewählte Option wird aktiviert.

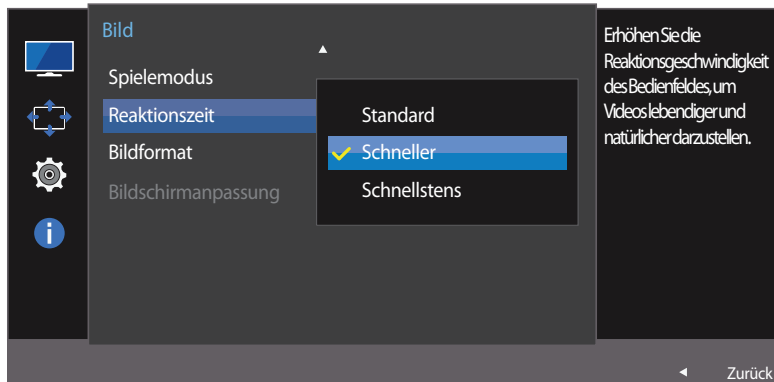
— Wenn sich der Monitor ausschaltet oder in den Energiesparmodus wechselt oder sich die Eingangsquelle ändert, wird **Spielemodus** deaktiviert (**Aus**), auch wenn der Modus auf **Ein** eingestellt ist.

— Wählen Sie **Immer ein** aus, wenn **Spielemodus** immer aktiviert bleiben soll.

Reaktionszeit

Verkürzen Sie die Bildschirmreaktionszeit, um Videos lebendiger und natürlicher wirken zu lassen.

— Es wird empfohlen, die **Reaktionszeit** auf **Standard** oder **Schneller** einzustellen, wenn Sie keinen Film betrachten.



— Das angezeigte Bild kann je nach Modell unterschiedlich sein.

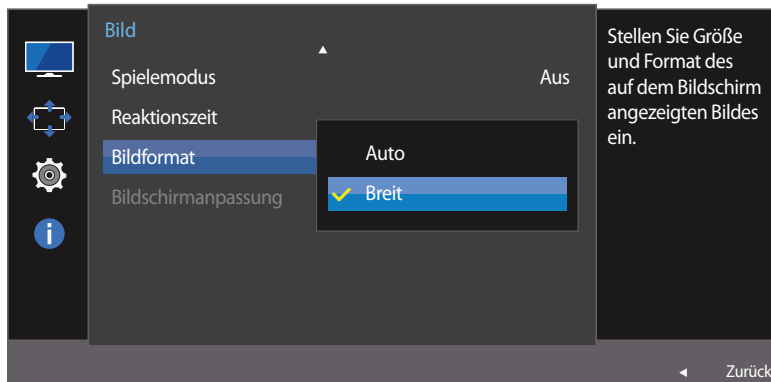
Konfigurieren von Reaktionszeit

- 1 Wenn die Funktionstastenhilfe angezeigt wird, wählen Sie **III** aus, indem Sie die JOG-Taste NACH OBEN bewegen. Drücken Sie dann die JOG-Taste.
- 2 Navigieren Sie mithilfe der JOG-Taste NACH OBEN/NACH UNTEN zu **Bild**, und drücken Sie abschließend die JOG-Taste.
- 3 Navigieren Sie mithilfe der JOG-Taste NACH OBEN/NACH UNTEN zu **Reaktionszeit**, und drücken Sie abschließend die JOG-Taste.
 - **Standard / Schneller / Schnellstens**
- 4 Navigieren Sie mithilfe der JOG-Taste NACH OBEN/NACH UNTEN zur gewünschten Option, und drücken Sie abschließend die JOG-Taste.
- 5 Die gewählte Option wird aktiviert.

Bildformat

Ändern des Bildformats.

Im PC-Modus



– Das angezeigte Bild kann je nach Modell unterschiedlich sein.

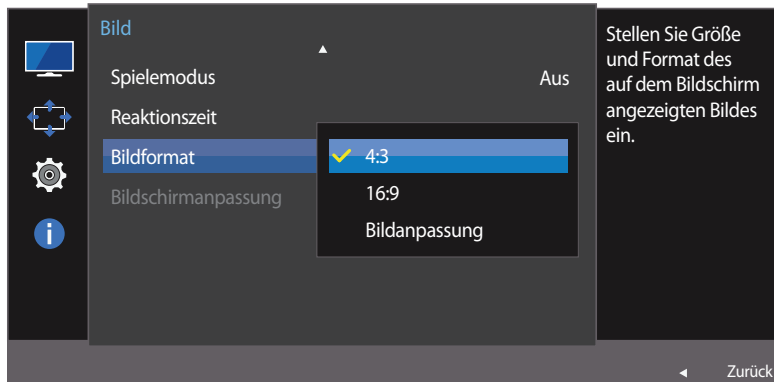
Ändern der Bildformat

- 1 Wenn die Funktionstastenhilfe angezeigt wird, wählen Sie **III** aus, indem Sie die JOG-Taste NACH OBEN bewegen. Drücken Sie dann die JOG-Taste.
- 2 Navigieren Sie mithilfe der JOG-Taste NACH OBEN/NACH UNTEN zu **Bild**, und drücken Sie abschließend die JOG-Taste.
- 3 Navigieren Sie mithilfe der JOG-Taste NACH OBEN/NACH UNTEN zu **Bildformat**, und drücken Sie abschließend die JOG-Taste.

Im PC-Modus

- **Auto**: Zeigt das Bild entsprechend dem Seitenverhältnis der Eingangsquelle an.
- **Breit**: Zeigt das Bild unabhängig vom Seitenverhältnis der Eingangsquelle im Vollbildmodus an.

Im AV-Modus



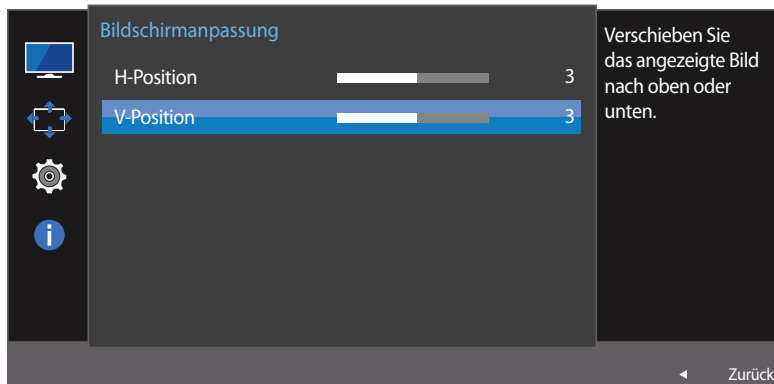
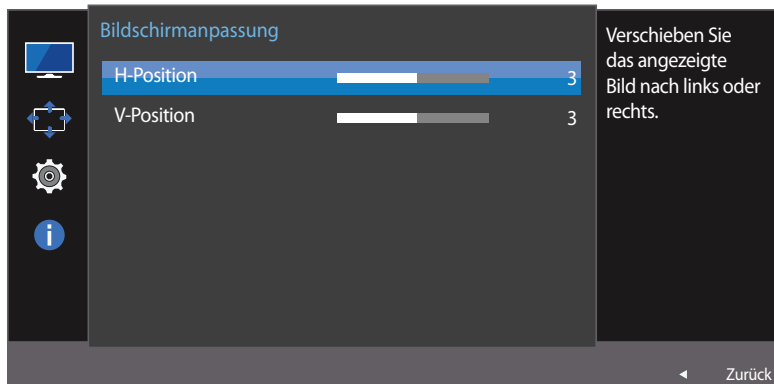
– Das angezeigte Bild kann je nach Modell unterschiedlich sein.

Im AV-Modus

- **4:3:** Zeigt das Bild mit einem Seitenverhältnis von 4:3 an. Geeignet für Videos und normale Ausstrahlungen.
 - **16:9:** Zeigt das Bild mit einem Seitenverhältnis von 16:9 an.
 - **Bildanpassung:** Zeigt das Bild mit dem Original-Seitenverhältnis an, ohne es abzuschneiden.
- Die Funktion wird je nach den am Gerät vorhandenen Anschlüssen möglicherweise nicht unterstützt.
 - Unter folgenden Bedingungen können Sie die Bildschirmgröße anpassen.
 - Ein digitales Ausgabegerät wird über das HDMI-Kabel angeschlossen.
 - Ein digitales Ausgabegerät wird über das DP-Kabel angeschlossen.
 - Das Eingangssignal ist 480p, 576p, 720p oder 1080p, und der Monitor zeigt ein normales Bild (nicht jedes Modell unterstützt sämtliche dieser Signale.)
 - Dies kann nur eingestellt werden, wenn über HDMI, DP ein externes Signal anliegt und der **PC/AV-Modus** aktiviert **AV** ist.
- 4 Navigieren Sie mithilfe der JOG-Taste NACH OBEN/NACH UNTEN zur gewünschten Option, und drücken Sie abschließend die JOG-Taste.
 - 5 Die gewählte Option wird aktiviert.

Bildschirmanpassung

- Dieses Menü ist nur verfügbar, wenn im **AV-Modus Bildformat** auf **Bildanpassung** eingestellt ist.
- Wenn im **AV-Modus** ein 480p-, 576p-, 720p- oder 1080p-Signal anliegt und der Monitor ein normales Bild anzeigt, können Sie mit **Bildanpassung** die horizontale Position in 0-6 Stufen anpassen.



- Das angezeigte Bild kann je nach Modell unterschiedlich sein.

Konfigurieren von H-Position und V-Position

H-Position: Verschiebt die Anzeige nach links oder rechts.

V-Position: Verschiebt die Anzeige nach oben oder unten.

- 1 Wenn die Funktionstastenhilfe angezeigt wird, wählen Sie **III** aus, indem Sie die JOG-Taste NACH OBEN bewegen. Drücken Sie dann die JOG-Taste.
- 2 Navigieren Sie mithilfe der JOG-Taste NACH OBEN/NACH UNTEN zu **Bild**, und drücken Sie abschließend die JOG-Taste.
- 3 Navigieren Sie mithilfe der JOG-Taste NACH OBEN/NACH UNTEN zu **Bildschirmanpassung**, und drücken Sie abschließend die JOG-Taste.
- 4 Navigieren Sie mithilfe der JOG-Taste NACH OBEN/NACH UNTEN zu **H-Position** oder **V-Position**, und drücken Sie abschließend die JOG-Taste.
- 5 Passen Sie mithilfe der JOG-Taste NACH LINKS/NACH RECHTS die **H-Position** oder **V-Position** an, und drücken Sie abschließend die JOG-Taste.
- 6 Die gewählte Option wird aktiviert.

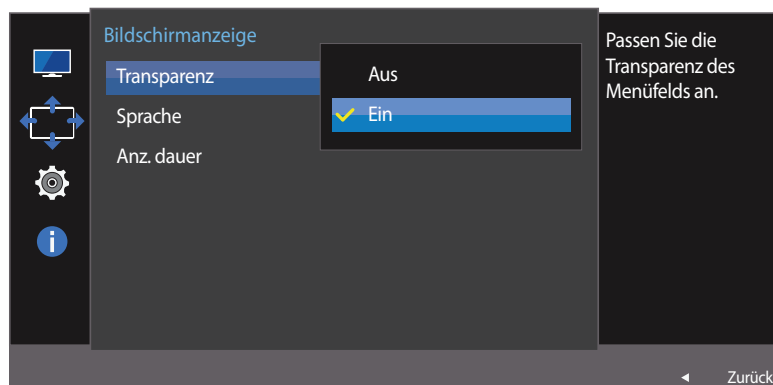
Kapitel 05

Konfigurieren des Bildschirmmenüs (OSD)

Jede Funktion wird detailliert beschrieben. Weitere Informationen erhalten Sie über das Gerät.

Transparenz

Einstellen der Transparenz für die Menüfenster.



– Das angezeigte Bild kann je nach Modell unterschiedlich sein.

Ändern des Transparenz

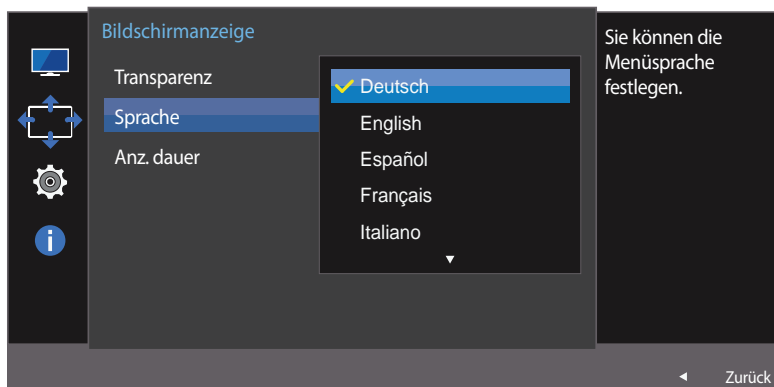
- 1 Wenn die Funktionstastenhilfe angezeigt wird, wählen Sie **III** aus, indem Sie die JOG-Taste NACH OBEN bewegen. Drücken Sie dann die JOG-Taste.
- 2 Navigieren Sie mithilfe der JOG-Taste NACH OBEN/NACH UNTEN zu **Bildschirmanzeige**, und drücken Sie abschließend die JOG-Taste.
- 3 Navigieren Sie mithilfe der JOG-Taste NACH OBEN/NACH UNTEN zu **Transparenz**, und drücken Sie abschließend die JOG-Taste.
 - **Aus / Ein**
- 4 Navigieren Sie mithilfe der JOG-Taste NACH OBEN/NACH UNTEN zur gewünschten Option, und drücken Sie abschließend die JOG-Taste.
- 5 Die gewählte Option wird aktiviert.

Sprache

Hiermit können Sie die Menüsprache festlegen.

— Die Änderungen der Spracheinstellung werden nur auf das Bildschirmmenü übernommen.

— Sie werden nicht auf andere Funktionen des PCs übernommen.



— Das angezeigte Bild kann je nach Modell unterschiedlich sein.

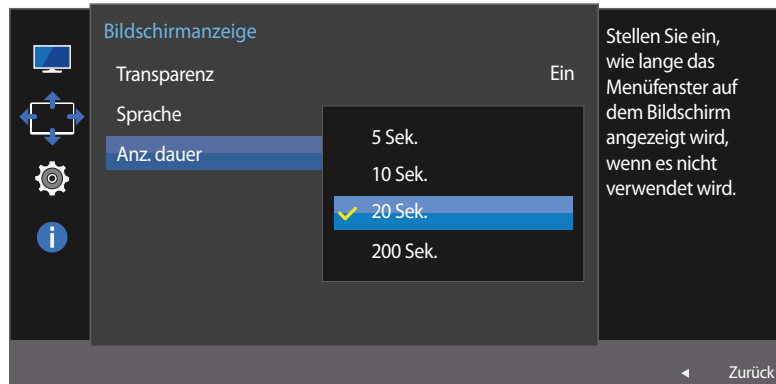
Sprache konfigurieren

- 1 Wenn die Funktionstastenhilfe angezeigt wird, wählen Sie **III** aus, indem Sie die JOG-Taste NACH OBEN bewegen. Drücken Sie dann die JOG-Taste.
- 2 Navigieren Sie mithilfe der JOG-Taste NACH OBEN/NACH UNTEN zu **Bildschirmanzeige**, und drücken Sie abschließend die JOG-Taste.
- 3 Navigieren Sie mithilfe der JOG-Taste NACH OBEN/NACH UNTEN zu **Sprache**, und drücken Sie abschließend die JOG-Taste.
- 4 Navigieren Sie mithilfe der JOG-Taste NACH OBEN/NACH UNTEN zur gewünschten Option, und drücken Sie abschließend die JOG-Taste.
- 5 Die gewählte Option wird aktiviert.

Anz. dauer

Legt fest, dass das On-Screen-Display (OSD)-Menü automatisch ausgeblendet wird, wenn es eine bestimmte Zeit lang nicht verwendet wurde.

Anz. dauer kann zur Festlegung der Zeit verwendet werden, nach der das OSD-Menü ausgeblendet werden soll.



– Das angezeigte Bild kann je nach Modell unterschiedlich sein.

Anz. dauer konfigurieren

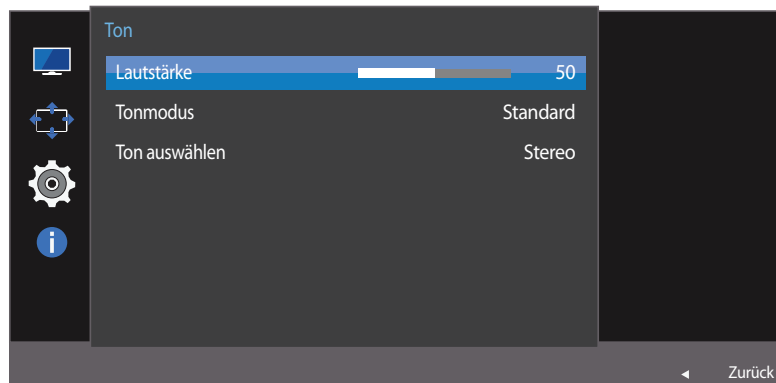
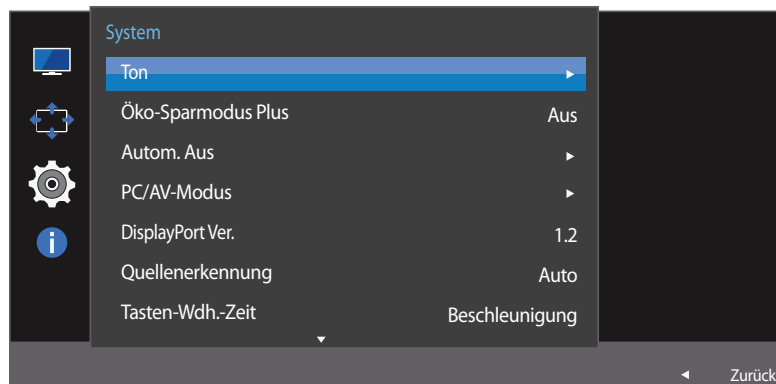
- 1 Wählen Sie in der Funktionstastenhilfe **III** aus, um den entsprechenden Menübildschirm anzuzeigen.
- 2 Navigieren Sie mithilfe der JOG-Taste NACH OBEN/NACH UNTEN zu **Bildschirmanzeige**, und drücken Sie abschließend die JOG-Taste.
- 3 Navigieren Sie mithilfe der JOG-Taste NACH OBEN/NACH UNTEN zu **Anz. dauer**, und drücken Sie abschließend die JOG-Taste.
 - **5 Sek. / 10 Sek. / 20 Sek. / 200 Sek.**
- 4 Navigieren Sie mithilfe der JOG-Taste NACH OBEN/NACH UNTEN zur gewünschten Option, und drücken Sie abschließend die JOG-Taste.
- 5 Die gewählte Option wird aktiviert.

Kapitel 06

Setup und Reset

Jede Funktion wird detailliert beschrieben. Weitere Informationen erhalten Sie über das Gerät.

Ton

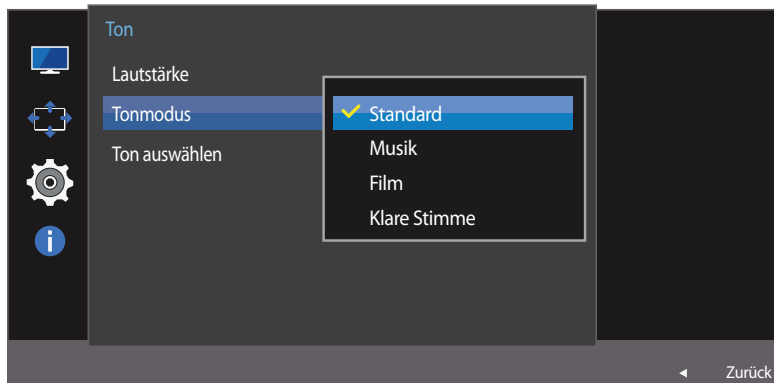


Lautstärke konfigurieren

- 1 Wenn die Funktionstastenhilfe angezeigt wird, wählen Sie **III** aus, indem Sie die JOG-Taste NACH OBEN bewegen. Drücken Sie dann die JOG-Taste.
- 2 Navigieren Sie mithilfe der JOG-Taste NACH OBEN/NACH UNTEN zu **System**, und drücken Sie abschließend die JOG-Taste.
- 3 Navigieren Sie mithilfe der JOG-Taste NACH OBEN/NACH UNTEN zu **Ton**, und drücken Sie abschließend die JOG-Taste.
- 4 Passen Sie mithilfe der JOG-Taste LINKS/RECHTS die **Lautstärke** an.
- 5 Die gewählte Option wird aktiviert.

– Das angezeigte Bild kann je nach Modell unterschiedlich sein.

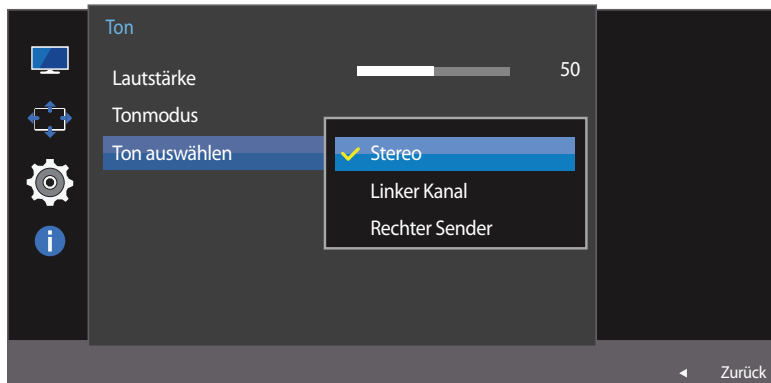
Tonmodus konfigurieren



– Das angezeigte Bild kann je nach Modell unterschiedlich sein.

- 1 Wenn die Funktionstastenhilfe angezeigt wird, wählen Sie **III** aus, indem Sie die JOG-Taste NACH OBEN bewegen. Drücken Sie dann die JOG-Taste.
- 2 Navigieren Sie mithilfe der JOG-Taste NACH OBEN/NACH UNTEN zu **System**, und drücken Sie abschließend die JOG-Taste.
- 3 Navigieren Sie mithilfe der JOG-Taste NACH OBEN/NACH UNTEN zu **Ton**, und drücken Sie abschließend die JOG-Taste.
- 4 Navigieren Sie mithilfe der JOG-Taste NACH OBEN/NACH UNTEN zu **Tonmodus**, und drücken Sie abschließend die JOG-Taste.
 - **Standard**: Wählt den normalen Tonmodus aus.
 - **Musik**: Gibt Musik den Vorrang vor Stimmen.
 - **Film**: Bietet den besten Ton für Filme.
 - **Klare Stimme**: Gibt Stimmen den Vorrang vor anderen Tönen.
- 5 Navigieren Sie mithilfe der JOG-Taste NACH OBEN/NACH UNTEN zur gewünschten Option, und drücken Sie abschließend die JOG-Taste.
- 6 Die gewählte Option wird aktiviert.

Ton auswählen konfigurieren



– Das angezeigte Bild kann je nach Modell unterschiedlich sein.

- 1 Wenn die Funktionstastenhilfe angezeigt wird, wählen Sie **III** aus, indem Sie die JOG-Taste NACH OBEN bewegen. Drücken Sie dann die JOG-Taste.
- 2 Navigieren Sie mithilfe der JOG-Taste NACH OBEN/NACH UNTEN zu **System**, und drücken Sie abschließend die JOG-Taste.
- 3 Navigieren Sie mithilfe der JOG-Taste NACH OBEN/NACH UNTEN zu **Ton**, und drücken Sie abschließend die JOG-Taste.
- 4 Navigieren Sie mithilfe der JOG-Taste NACH OBEN/NACH UNTEN zu **Ton auswählen**, und drücken Sie abschließend die JOG-Taste.
 - **Stereo**: Ton kommt sowohl aus dem linken als auch aus dem rechten Lautsprecher.
 - **Linker Kanal**: Aus beiden Lautsprechern kommt nur der Ton des linken Kanals der Tonquelle.
 - **Rechter Sender**: Aus beiden Lautsprechern kommt nur der Ton des rechten Kanals der Tonquelle.
- 5 Navigieren Sie mithilfe der JOG-Taste NACH OBEN/NACH UNTEN zur gewünschten Option, und drücken Sie abschließend die JOG-Taste.
- 6 Die gewählte Option wird aktiviert.

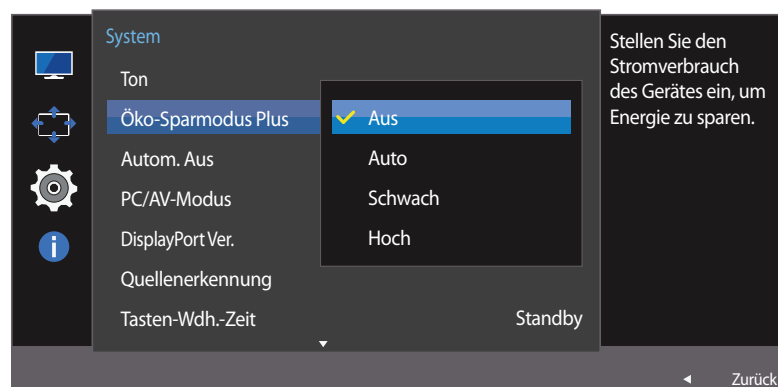
Öko-Sparmodus Plus

Mit der **Öko-Sparmodus Plus**-Funktion reduzieren Sie den Stromverbrauch, indem Sie den Stromverbrauch der Monitoranzeige senken.

— Diese Option ist nicht verfügbar, wenn sich **SAMSUNG MAGICBright** im Modus **Optimalkontrast** befindet.

— Dieses Menü ist nicht verfügbar, wenn **Spielmodus** aktiviert ist.

— Dieses Menü ist nicht verfügbar, wenn **Augenschonmodus** aktiviert ist.



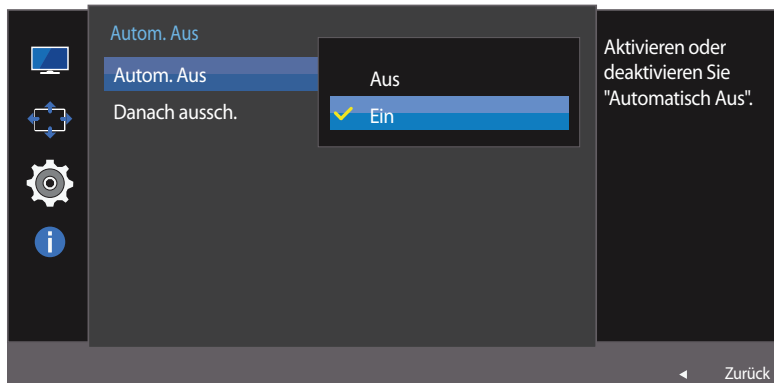
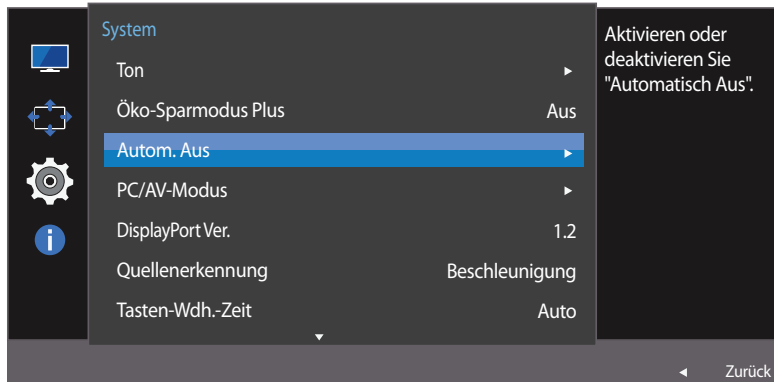
— Das angezeigte Bild kann je nach Modell unterschiedlich sein.

Öko-Sparmodus Plus konfigurieren

- 1 Wenn die Funktionstastenhilfe angezeigt wird, wählen Sie **III** aus, indem Sie die JOG-Taste NACH OBEN bewegen. Drücken Sie dann die JOG-Taste.
- 2 Navigieren Sie mithilfe der JOG-Taste NACH OBEN/NACH UNTEN zu **System**, und drücken Sie abschließend die JOG-Taste.
- 3 Navigieren Sie mithilfe der JOG-Taste NACH OBEN/NACH UNTEN zu **Öko-Sparmodus Plus**, und drücken Sie abschließend die JOG-Taste.
 - **Aus**: Deaktivieren der Funktion **Öko-Sparmodus Plus**.
 - **Auto**: Der Stromverbrauch wird gegenüber der aktuellen Einstellung automatisch um etwa 10 % reduziert. (Um welchen genauen Betrag der Stromverbrauch reduziert wird, hängt von der Bildschirmhelligkeit ab.)
 - **Schwach**: Der Stromverbrauch wird gegenüber der Standardeinstellung automatisch um 25% reduziert.
 - **Hoch**: Der Stromverbrauch wird gegenüber der Standardeinstellung automatisch um 50% reduziert.
- 4 Navigieren Sie mithilfe der JOG-Taste NACH OBEN/NACH UNTEN zur gewünschten Option, und drücken Sie abschließend die JOG-Taste.
- 5 Die gewählte Option wird aktiviert.

Autom. Aus

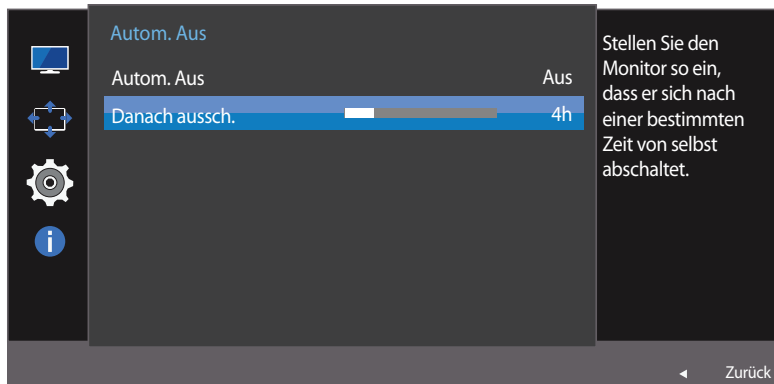
Sie können das Gerät so einstellen, dass es automatisch ausgeschaltet wird.



– Das angezeigte Bild kann je nach Modell unterschiedlich sein.

Autom. Aus konfigurieren

- 1 Wenn die Funktionstastenhilfe angezeigt wird, wählen Sie **III** aus, indem Sie die JOG-Taste NACH OBEN bewegen. Drücken Sie dann die JOG-Taste.
- 2 Navigieren Sie mithilfe der JOG-Taste NACH OBEN/NACH UNTEN zu **System**, und drücken Sie abschließend die JOG-Taste.
- 3 Navigieren Sie mithilfe der JOG-Taste NACH OBEN/NACH UNTEN zu **Autom. Aus**, und drücken Sie abschließend die JOG-Taste.
 - **Aus**: Deaktiviert den Abschalttimer, sodass das Gerät nicht automatisch ausgeschaltet wird.
 - **Ein**: Aktiviert den Abschalttimer, sodass das Gerät automatisch ausgeschaltet wird.
- 4 Navigieren Sie mithilfe der JOG-Taste NACH OBEN/NACH UNTEN zur gewünschten Option, und drücken Sie abschließend die JOG-Taste.
- 5 Die gewählte Option wird aktiviert.



– Das angezeigte Bild kann je nach Modell unterschiedlich sein.

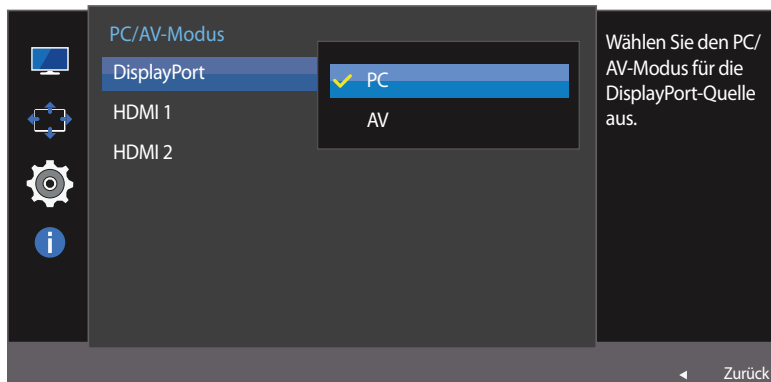
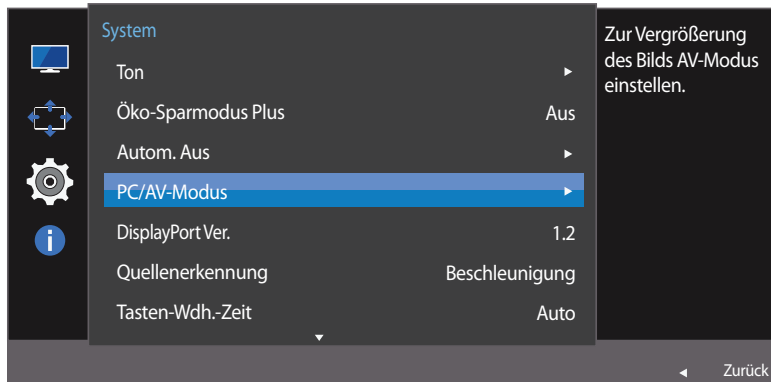
Danach aussch. konfigurieren

– Diese Option ist nur verfügbar, wenn **Autom. Aus** auf **Ein** eingestellt ist.

- 1 Wenn die Funktionstastenhilfe angezeigt wird, wählen Sie **III** aus, indem Sie die JOG-Taste NACH OBEN bewegen. Drücken Sie dann die JOG-Taste.
 - 2 Navigieren Sie mithilfe der JOG-Taste NACH OBEN/NACH UNTEN zu **System**, und drücken Sie abschließend die JOG-Taste.
 - 3 Navigieren Sie mithilfe der JOG-Taste NACH OBEN/NACH UNTEN zu **Autom. Aus**, und drücken Sie abschließend die JOG-Taste.
 - 4 Navigieren Sie mithilfe der JOG-Taste NACH OBEN/NACH UNTEN zu **Danach aussch.**, und drücken Sie abschließend die JOG-Taste.
 - 5 Passen Sie mithilfe der JOG-Taste LINKS/RECHTS die **Danach aussch.** an.
 - 6 Die gewählte Option wird aktiviert.
- Der Abschalttimer kann in einem Bereich von 1 bis 23 Stunden eingestellt werden. Das Gerät wird nach der festgelegten Anzahl von Stunden automatisch ausgeschaltet.
- Bei Geräten zum Verkauf in einigen Regionen ist der **Autom. Aus** so eingestellt, dass er sich 4 Stunden nach dem Einschalten des Geräts aktiviert. Dies erfolgt in Einklang mit Vorschriften zur Stromversorgung. Wenn sich der Timer nicht aktivieren soll, gehen Sie zu **MENU** → **System**, und stellen Sie **Autom. Aus** auf **Aus** ein.

PC/AV-Modus


Stellen Sie den **PC/AV-Modus** auf **AV** ein. Das Bild wird vergrößert.
Diese Option ist nützlich, wenn Sie einen Film ansehen.



– Das angezeigte Bild kann je nach Modell unterschiedlich sein.

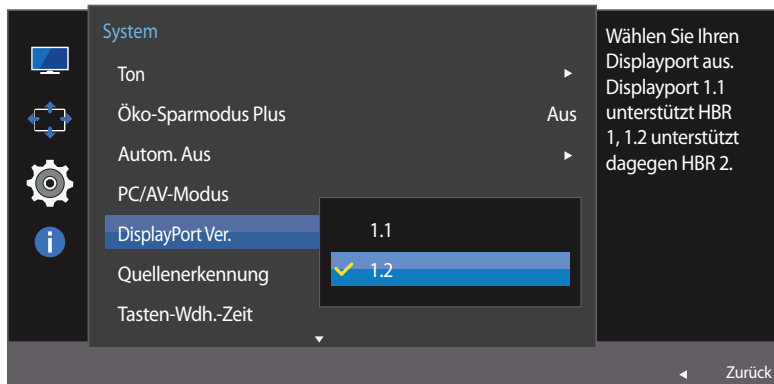
- Nur bei Breitbildmodellen (16:9 oder 16:10) im Lieferumfang.
- Wenn sich der Monitor im **HDMI 1**-, **HDMI 2**- oder **DisplayPort**-Modus befindet und die Meldung **Signalkabel prüfen** angezeigt oder der Stromsparmodus aktiviert wird, drücken Sie die JOG-Taste, um den Bildschirm mit Funktionstasten anzuzeigen. Wählen Sie dann das Symbol  aus. Sie können zwischen **PC** und **AV** auswählen.

PC/AV-Modus konfigurieren

- 1 Wenn die Funktionstastenhilfe angezeigt wird, wählen Sie  aus, indem Sie die JOG-Taste NACH OBEN bewegen. Drücken Sie dann die JOG-Taste.
- 2 Navigieren Sie mithilfe der JOG-Taste NACH OBEN/NACH UNTEN zu **System**, und drücken Sie abschließend die JOG-Taste.
- 3 Navigieren Sie mithilfe der JOG-Taste NACH OBEN/NACH UNTEN zu **PC/AV-Modus**, und drücken Sie abschließend die JOG-Taste.
- 4 Navigieren Sie mithilfe der JOG-Taste NACH OBEN/NACH UNTEN zu **HDMI 1**, **HDMI 2**, **DisplayPort**, und drücken Sie abschließend die JOG-Taste.
 - Stellen Sie "**PC**" ein, wenn das Gerät an einen PC angeschlossen ist.
 - Stellen Sie "**AV**" ein, wenn das Gerät an ein AV-Gerät angeschlossen ist.
- 5 Navigieren Sie mithilfe der JOG-Taste NACH OBEN/NACH UNTEN zur gewünschten Option, und drücken Sie abschließend die JOG-Taste.
- 6 Die gewählte Option wird aktiviert.

DisplayPort Ver.


Wählen Sie die DisplayPort-Version aus. DisplayPort 1.1 unterstützt High Bit Rate 1, Version 1.2 unterstützt High Bit Rate 2.



– Das angezeigte Bild kann je nach Modell unterschiedlich sein.

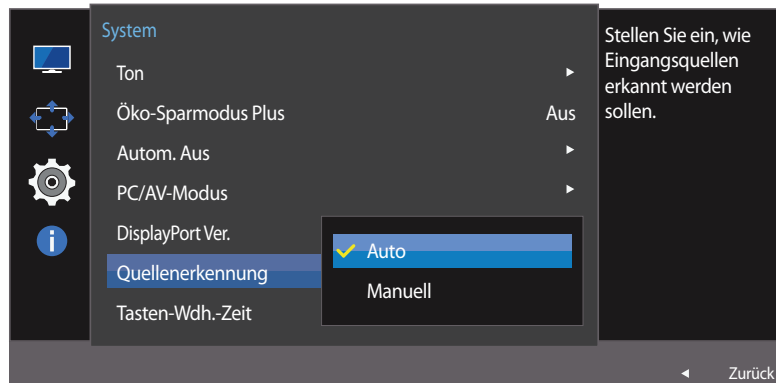
- Bei einer falschen Einstellung bleibt der Bildschirm eventuell leer. Überprüfen Sie in diesem Fall die technischen Daten des Geräts.
- Wenn sich der Monitor im **HDMI 1-**, **HDMI 2-** oder **DisplayPort-**Modus befindet und die Meldung **Signalkabel prüfen** angezeigt oder der Stromsparmodus aktiviert wird, drücken Sie die JOG-Taste, um den Bildschirm mit Funktionstasten anzuzeigen. Wählen Sie dann das Symbol  aus. Sie können zwischen **1.1** und **1.2** auswählen.

DisplayPort Ver. konfigurieren

- 1 Wenn die Funktionstastenhilfe angezeigt wird, wählen Sie  aus, indem Sie die JOG-Taste NACH OBEN bewegen. Drücken Sie dann die JOG-Taste.
- 2 Navigieren Sie mithilfe der JOG-Taste NACH OBEN/NACH UNTEN zu **System**, und drücken Sie abschließend die JOG-Taste.
- 3 Navigieren Sie mithilfe der JOG-Taste NACH OBEN/NACH UNTEN zu **DisplayPort Ver.**, und drücken Sie abschließend die JOG-Taste.
 - **1.1 / 1.2**
- 4 Navigieren Sie mithilfe der JOG-Taste NACH OBEN/NACH UNTEN zur gewünschten Option, und drücken Sie abschließend die JOG-Taste.
- 5 Die gewählte Option wird aktiviert.

Quellenerkennung

Aktivieren Sie **Quellenerkennung**.



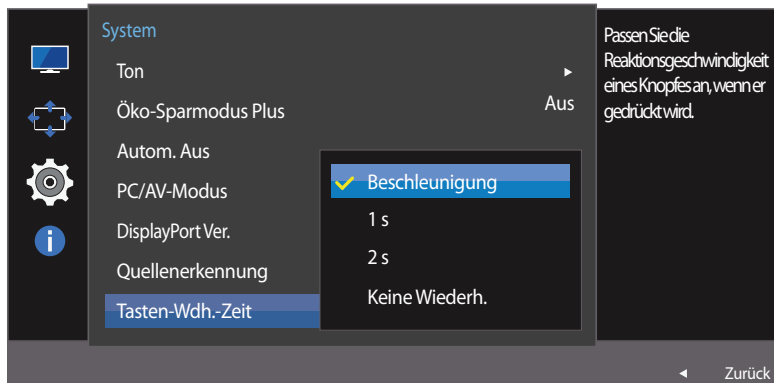
– Das angezeigte Bild kann je nach Modell unterschiedlich sein.

Quellenerkennung konfigurieren

- 1 Wenn die Funktionstastenhilfe angezeigt wird, wählen Sie **III** aus, indem Sie die JOG-Taste NACH OBEN bewegen. Drücken Sie dann die JOG-Taste.
- 2 Navigieren Sie mithilfe der JOG-Taste NACH OBEN/NACH UNTEN zu **System**, und drücken Sie abschließend die JOG-Taste.
- 3 Navigieren Sie mithilfe der JOG-Taste NACH OBEN/NACH UNTEN zu **Quellenerkennung**, und drücken Sie abschließend die JOG-Taste.
 - **Auto**: Die Eingangsquelle wird automatisch erkannt.
 - **Manuell**: Zur manuellen Auswahl der Eingangsquelle.
- 4 Navigieren Sie mithilfe der JOG-Taste NACH OBEN/NACH UNTEN zur gewünschten Option, und drücken Sie abschließend die JOG-Taste.
- 5 Die gewählte Option wird aktiviert.

Tasten-Wdh.-Zeit

Steuert die Reaktionszeit einer Taste, wenn die Taste gedrückt wird.



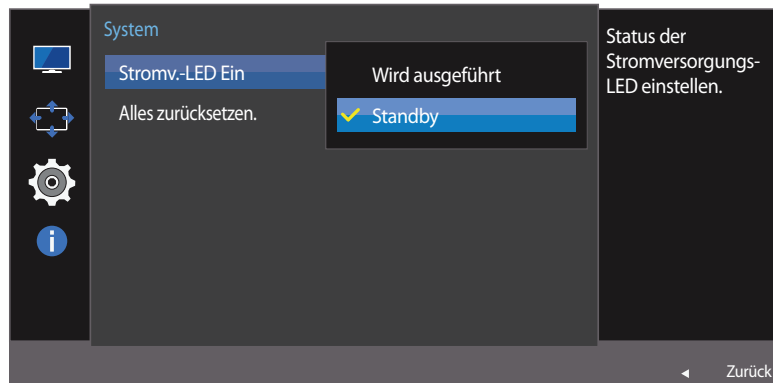
– Das angezeigte Bild kann je nach Modell unterschiedlich sein.

Tasten-Wdh.-Zeit konfigurieren

- 1 Wenn die Funktionstastenhilfe angezeigt wird, wählen Sie **III** aus, indem Sie die JOG-Taste NACH OBEN bewegen. Drücken Sie dann die JOG-Taste.
- 2 Navigieren Sie mithilfe der JOG-Taste NACH OBEN/NACH UNTEN zu **System**, und drücken Sie abschließend die JOG-Taste.
- 3 Navigieren Sie mithilfe der JOG-Taste NACH OBEN/NACH UNTEN zu **Tasten-Wdh.-Zeit**, und drücken Sie abschließend die JOG-Taste.
 - Für **Beschleunigung** kann **1 s** oder **2 s** gewählt werden. Wenn **Keine Wiederh.** ausgewählt ist, wird ein Befehl beim Drücken einer Taste nur einmal ausgelöst.
- 4 Navigieren Sie mithilfe der JOG-Taste NACH OBEN/NACH UNTEN zur gewünschten Option, und drücken Sie abschließend die JOG-Taste.
- 5 Die gewählte Option wird aktiviert.

Stromv.-LED Ein

In den Einstellungen können Sie festlegen, ob die Netz-LED unten am Gerät aktiviert bzw. deaktiviert sein soll.



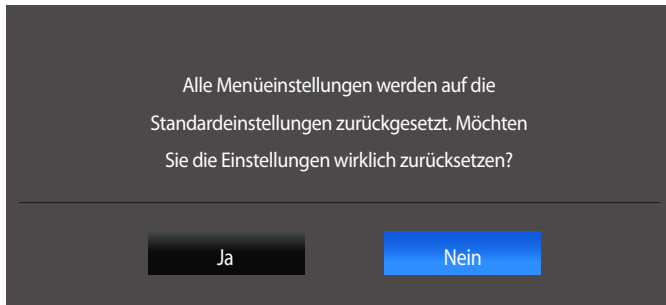
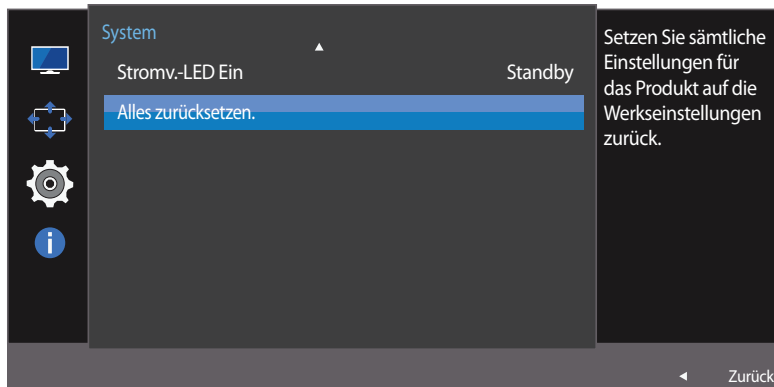
– Das angezeigte Bild kann je nach Modell unterschiedlich sein.

Stromv.-LED Ein konfigurieren

- 1 Wenn die Funktionstastenhilfe angezeigt wird, wählen Sie **III** aus, indem Sie die JOG-Taste NACH OBEN bewegen. Drücken Sie dann die JOG-Taste.
- 2 Navigieren Sie mithilfe der JOG-Taste NACH OBEN/NACH UNTEN zu **System**, und drücken Sie abschließend die JOG-Taste.
- 3 Navigieren Sie mithilfe der JOG-Taste NACH OBEN/NACH UNTEN zu **Stromv.-LED Ein**, und drücken Sie abschließend die JOG-Taste.
 - **Wird ausgeführt**: Die Netz-LED leuchtet, wenn das Gerät eingeschaltet ist.
 - **Standby**: Die Netz-LED leuchtet, wenn das Gerät ausgeschaltet ist.
- 4 Navigieren Sie mithilfe der JOG-Taste NACH OBEN/NACH UNTEN zur gewünschten Option, und drücken Sie abschließend die JOG-Taste.
- 5 Die gewählte Option wird aktiviert.

Alles zurücksetzen.

Setzt alle Einstellungen des Geräts auf die Werkseinstellungen zurück.



– Das angezeigte Bild kann je nach Modell unterschiedlich sein.

Initialisieren von Einstellungen Alles zurücksetzen.

- 1 Wenn die Funktionstastenhilfe angezeigt wird, wählen Sie **III** aus, indem Sie die JOG-Taste NACH OBEN bewegen. Drücken Sie dann die JOG-Taste.
- 2 Navigieren Sie mithilfe der JOG-Taste NACH OBEN/NACH UNTEN zu **System**, und drücken Sie abschließend die JOG-Taste.
- 3 Navigieren Sie mithilfe der JOG-Taste NACH OBEN/NACH UNTEN zu **Alles zurücksetzen.**, und drücken Sie abschließend die JOG-Taste.
- 4 Navigieren Sie mithilfe der JOG-Taste LINKS/RECHTS zur gewünschten Option, und drücken Sie abschließend die JOG-Taste.
- 5 Die gewählte Option wird aktiviert.

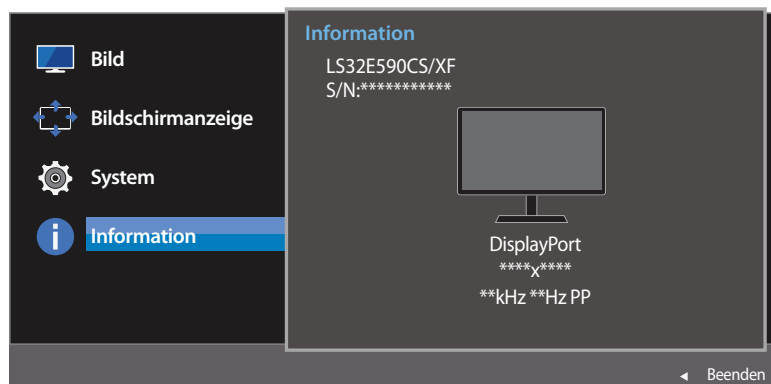
Kapitel 07

Menü Informationen u.a.

Jede Funktion wird detailliert beschrieben. Weitere Informationen erhalten Sie über das Gerät.

Information

Zeigt die aktuelle Eingangsquelle, Frequenz und Auflösung an.



– Das angezeigte Bild kann je nach Modell unterschiedlich sein.

Anzeigen von Information

- 1 Wenn die Funktionstastenhilfe angezeigt wird, wählen Sie **III** aus, indem Sie die JOG-Taste NACH OBEN bewegen. Drücken Sie dann die JOG-Taste.
- 2 Navigieren Sie mithilfe der JOG-Taste NACH OBEN/NACH UNTEN zu **Information**, und drücken Sie abschließend die JOG-Taste. Die aktuelle Eingangsquelle, Frequenz und Auflösung wird angezeigt.

Konfigurieren von Helligkeit, Kontrast und Schärfe auf dem Startbildschirm

Sie können **Helligkeit**, **Kontrast** oder **Schärfe** einstellen, indem Sie, wenn OSD-Menü eingeblendet ist, die JOG-Taste nach oben oder unten bewegen.



– Das angezeigte Bild kann je nach Modell unterschiedlich sein.

Helligkeit

- Dieses Menü ist nicht verfügbar, wenn **SAMSUNG MAGICBright** im **Optimalkontrast**-Modus ist.
- Dieses Menü ist nicht verfügbar, wenn **Öko-Sparmodus Plus** aktiviert ist.
- Dieses Menü ist nicht verfügbar, wenn **Augenschonmodus** aktiviert ist.

Kontrast

- Dieses Menü ist nicht verfügbar, wenn **SAMSUNG MAGICBright** im **Kino**- oder **Optimalkontrast**-Modus ist.
- Dieses Menü ist nicht verfügbar, wenn **Spielemodus** aktiviert ist.

Schärfe

- Dieses Menü ist nicht verfügbar, wenn **SAMSUNG MAGICBright** im **Kino**- oder **Optimalkontrast**-Modus ist.
- Dieses Menü ist nicht verfügbar, wenn **Spielemodus** aktiviert ist.

- 1 Drücken Sie die JOG-Taste NACH OBEN/NACH UNTEN, um **Helligkeit**, **Kontrast** oder **Schärfe** auszuwählen.
- 2 Drücken Sie die JOG-Taste NACH LINKS/NACH RECHTS, um die Einstellungen von **Helligkeit**, **Kontrast** oder **Schärfe** anzupassen.

Konfigurieren von Lautstärke auf dem Startbildschirm

Wenn die Direkte Tastenhilfe angezeigt wird, können Sie **Lautstärke** durch Bewegen der JOG-Taste anpassen.



– Das angezeigte Bild kann je nach Modell unterschiedlich sein.

1 Passen Sie mithilfe der JOG-Taste LINKS/RECHTS die **Lautstärke** an.

- Die Auto Mute-Funktion am Gerät kann zu schlechter Tonqualität eines angeschlossenen Eingangsgeräts führen (z. B. Stummschaltung oder abgehackter Ton beim Anschließen von Kopfhörern oder Lautsprechern). Stellen Sie die Lautstärke des Eingangsgeräts auf mindestens 20 %, und kontrollieren Sie die Lautstärke über die Lautstärkeregelung (JOG-Taste LINKS/RECHTS) am Gerät.
 - Was ist Auto Mute?
Mit dieser Funktion wird der Ton stummgeschaltet, um die Tonqualität bei Rauschen oder schwachem Eingangssignal (häufig durch die Lautstärkeregelung am Eingangsgerät verursacht) zu verbessern.
- Zum Aktivieren der Funktion **Ton aus** wechseln Sie zum Kontrollbildschirm **Lautstärke** und verwenden Sie die JOG-Taste, um den Fokus nach unten zu verschieben.
Zum Deaktivieren der Funktion **Ton aus** wechseln Sie zum Kontrollbildschirm **Lautstärke** und erhöhen oder verringern Sie **Lautstärke**.

Kapitel 08

Installieren der Software

Easy Setting Box



Mit **Easy Setting Box** können Sie den Monitor in verschiedene Bereiche unterteilen.

Installieren der Software

- 1 Laden Sie zur Installation die aktuelle Version der Easy Setting Box von der Samsung Electronics-Website unter <http://www.samsung.com> herunter.
- 2 Wählen Sie das Installationsprogramm für **Easy Setting Box**.
- 3 Wenn der Installations-Assistent angezeigt wird, klicken Sie auf **Next**.
- 4 Befolgen Sie zum Installieren die Anweisungen auf dem Bildschirm.

— Die Software kann möglicherweise nicht richtig funktionieren, wenn Sie den Computer nach der Installation nicht neu starten.

— Das **Easy Setting Box**-Symbol wird möglicherweise nicht angezeigt. Dies hängt vom Computersystem und der Spezifikation des Monitors ab.

— Wenn das Symbol nicht erscheint, drücken Sie auf F5.

Einschränkungen und Probleme bei der Installation (Easy Setting Box)

Die Installation von **Easy Setting Box** wird von Faktoren wie Grafikkarte, Hauptplatine und Netzwerkumgebung beeinflusst.

Systemanforderungen

Betriebssystem

- Windows Vista 32Bit/64Bit
- Windows 7 32Bit/64Bit
- Windows 8 32Bit/64Bit
- Windows 8,1 32Bit/64Bit

Hardware

- Hauptspeicher: Mindestens 32 MB
- Festplatte: Mindestens 60MB verfügbar

Entfernen der Software

Klicken Sie auf **Start**, und wählen Sie den Befehl **Einstellungen/Systemsteuerung** aus. Doppelklicken Sie dann auf **Software**.

Wählen Sie in der Liste **Easy Setting Box** aus und klicken Sie dann auf die Schaltfläche **Hinzufügen/Entfernen**.

Kapitel 09

Handbuch zur Fehlerbehebung

Bevor Sie sich an das Samsung-Kundendienstcenter wenden, testen Sie Ihr Gerät folgendermaßen. Wenn das Problem weiterhin besteht, wenden Sie sich an das Samsung-Kundendienstcenter.

Wenn der Bildschirm leer bleibt, überprüfen Sie das Computersystem, die Videokarte und das Kabel.

Vorbereiten der Kontaktaufnahme mit dem Samsung Kundendienstcenter

Testen des Geräts

Überprüfen Sie, ob Ihr Gerät ordnungsgemäß funktioniert, indem Sie die Funktion für den Gerätetest verwenden.

Wenn sich der Bildschirm ausschaltet und die Betriebsanzeige blinkt, obwohl das Gerät ordnungsgemäß an einem PC angeschlossen ist, führen Sie eine Selbstdiagnose durch.

- 1 Schalten Sie den PC und das Gerät aus.
- 2 Ziehen Sie das Kabel vom Gerät ab.
- 3 Einschalten des Geräts.
- 4 Wenn die Meldung **Signalkabel prüfen** angezeigt wird, funktioniert das Gerät normal.

Überprüfen von Auflösung und Frequenz

In einem Modus, der die unterstützte Auflösung übersteigt (siehe [Tabelle mit Standardsignalmodi](#)), wird für kurze Zeit die Meldung **ungeeign. Modus** angezeigt.

— Die angezeigte Auflösung ist möglicherweise von den Systemeinstellungen des Geräts oder des PCs abhängig.

Überprüfen Sie folgenden Punkte.

Installationsproblem (PC-Modus)

Problem	Lösungen
Der Bildschirm wird ständig ein- und ausgeschaltet.	Prüfen Sie, ob das Kabel zwischen dem Gerät und PC ordnungsgemäß angeschlossen ist und die Anschlüsse fest sitzen.
Wenn ein HDMI- oder HDMI-DVI-Kabel an das Gerät und den PC angeschlossen ist, sehen Sie an allen vier Bildschirmrändern Bereiche ohne Bild.	Die leeren Bereiche auf dem Bildschirm sind nicht auf einen Fehler des Geräts zurückzuführen. Die leeren Bereiche werden durch den PC oder die Grafikkarte verursacht. Um das Problem zu lösen, passen Sie das Bildformat in den HDMI- oder DVI-Einstellungen für die Grafikkarte an. Wenn die Grafikkarte im Einstellungsmenü keine Möglichkeit bietet, das Anzeigeformat zu ändern, aktualisieren Sie den Grafikkartentreiber mit der aktuellsten Version. (Wenden Sie sich an den Hersteller der Grafikkarte oder des Computers, wenn Sie erfahren möchten, wie Sie die Anzeigeneinstellungen anpassen können.)

Bildschirmproblem

Problem	Lösungen
Die Netz-LED ist ausgeschaltet. Der Bildschirm wird nicht eingeschaltet.	Prüfen Sie, ob das Netzkabel korrekt angeschlossen ist.
Die Meldung Signalkabel prüfen wird angezeigt.	Prüfen Sie, ob das Kabel richtig am Gerät angeschlossen ist. Überprüfen Sie, ob das angeschlossene Gerät eingeschaltet ist.
ungeeign. Modus wird angezeigt.	Diese Meldung wird angezeigt, wenn das Grafikkartensignal die maximale Auflösung oder Frequenz des Geräts übersteigt. Ändern Sie die maximale Auflösung und Frequenz auf einen der möglichen Werte. Weitere Informationen finden Sie in der Tabelle mit Standardsignalmodi (S. 71).

Problem

Lösungen

Die Bilder auf dem Bildschirm sind verzerrt.

Überprüfen Sie, ob das Verbindungskabel zum Gerät korrekt angeschlossen ist.

Das Bild ist unscharf. Das Bild ist verschwommen.

Entfernen Sie alle Zubehörteile (Videoverlängerungskabel usw.) und versuchen Sie es erneut.

Stellen Sie Auflösung und Frequenz auf die empfohlenen Werte ein.

Das Bild ist verwackelt oder zittert.

Überprüfen Sie, ob die Auflösung und Frequenz des PCs auf einen mit dem Gerät kompatiblen Bereich eingestellt sind. Ändern Sie dann, falls erforderlich, die Einstellungen. Schauen Sie dazu in der Tabelle der Standardsignalmodi ([S. 71](#)) in diesem Handbuch und im Menü **Information** des Geräts nach.

Auf dem Bildschirm bleiben Schatten oder Nachbilder zurück.

Der Bildschirm ist zu hell. Der Bildschirm ist zu dunkel.

Passen Sie **Helligkeit** und **Kontrast** an.

Die Bildschirmfarbe ist ungleichmäßig.

Ändern Sie die Einstellungen für **Farbe**.

Die Farben auf dem Bildschirm haben einen Schatten und sind verzerrt.

Ändern Sie die Einstellungen für **Farbe**.

Die weiße Farbe wird nicht korrekt angezeigt.

Ändern Sie die Einstellungen für **Farbe**.

Auf dem Bildschirm wird kein Bild angezeigt und die Netz-LED blinkt alle 0,5 bis 1 Sekunde.

Das Gerät befindet sich im Stromsparmodus.

Drücken Sie eine beliebige Taste auf der Tastatur oder bewegen Sie die Maus, um zum vorherigen Bildschirm zurückzukehren.

Text ist verschwommen.

Bei Verwendung eines Windows-Betriebssystems (z. B. Windows 7, Windows 8 oder Windows 8.1): Wählen Sie **Systemsteuerung** → **Schriftarten** → **ClearType-Text anpassen** und aktivieren Sie **ClearType aktivieren**.

Die Wiedergabe von Videos wirkt abgehackt.

Die Wiedergabe von großen HD-Videodateien kann abgehackt wirken. Ursache kann sein, dass der Videoplayer nicht für die Computerressource optimiert ist.

Versuchen Sie, die Datei mit einem anderen Videoplayer wiederzugeben.

Tonproblem

Problem

Lösungen

Kein Ton.

Überprüfen Sie den Anschluss des Audiokabels, oder regeln Sie die Lautstärke.

Prüfen Sie die eingestellte Lautstärke.

Die Lautstärke ist zu niedrig.

Stellen Sie die Lautstärke ein.

Wenn die Lautstärke auch nach dem Einstellen auf den höchsten Wert noch zu niedrig ist, stellen Sie die Lautstärke Ihrer PC-Soundkarte oder des Softwareprogramms ein.

Video ist zu sehen, jedoch ist nichts zu hören.

Wenn zum Anschluss der Eingangsquelle ein HDMI-DVI-Kabel verwendet wird, ist kein Ton zu hören. Schließen Sie das Gerät mithilfe eines HDMI- oder DP-Kabels an.

Probleme mit dem Anzeigegerät

Problem

Lösungen

Beim Starten des PCs ertönt ein Signalton.

Wenn ein Alarmton (Piepsen) ertönt, während Ihr PC startet, führen Sie eine Wartung Ihres PCs durch.

Die LED-Leuchten am Rahmen des Geräts sind je nach Betrachtungswinkel des Benutzers sichtbar. Das Licht ist unschädlich und hat keine Auswirkung auf die Gerätefunktion oder -leistung. Es besteht keine Gefahr bei der Verwendung des Geräts.

FAQs

Weitere Informationen zur Anpassung finden Sie im Benutzerhandbuch des PCs oder der Grafikkarte.

Frage

Wie kann ich die Frequenz ändern?

Antwort

Stellen Sie die Frequenz auf Ihrer Grafikkarte ein.

- Windows XP: Gehen Sie zu **Systemsteuerung** → **Darstellung und Designs** → **Anzeige** → **Einstellungen** → **Erweitert** → **Monitor**, und ändern Sie unter **Monitoreinstellungen** die **Bildschirmaktualisierungsrate**.
- Windows ME/2000: Öffnen Sie **Systemsteuerung** → **Anzeige** → **Einstellungen** → **Erweitert** → **Monitor**, und ändern Sie unter **Monitoreinstellungen** die **Bildschirmaktualisierungsrate**.
- Windows Vista: Öffnen Sie **Systemsteuerung** → **Darstellung und Anpassung** → **Anpassen** → **Anzeigeeinstellungen** → **Erweiterte Einstellungen** → **Monitor**, und ändern Sie unter **Monitoreinstellungen** die **Bildschirmaktualisierungsrate**.
- Windows 7: Gehen Sie zu **Systemsteuerung** → **Darstellung und Anpassung** → **Anzeige** → **Anzeigeeinstellungen ändern** → **Erweiterte Einstellungen** → **Monitor**, und ändern Sie unter **Monitoreinstellungen** die **Bildschirmaktualisierungsrate**.
- Windows 8 (Windows 8.1): Gehen Sie zu **Einstellungen** → **Systemsteuerung** → **Darstellung und Anpassung** → **Anzeige** → **Anzeigeeinstellungen ändern** → **Erweiterte Einstellungen** → **Monitor**, und ändern Sie unter **Monitoreinstellungen** die **Bildschirmaktualisierungsrate**.

Wie wird die Auflösung eingestellt?

- Windows XP: Wechseln Sie zu **Systemsteuerung** → **Darstellung und Designs** → **Anzeige** → **Einstellungen** und passen Sie die Auflösung an.
- Windows ME/2000: Wechseln Sie zu **Systemsteuerung** → **Anzeige** → **Einstellungen** und passen Sie die Auflösung an.
- Windows Vista: Wechseln Sie zu **Systemsteuerung** → **Darstellung und Anpassung** → **Anpassung** → **Anzeigeeinstellungen** und passen Sie die Auflösung an.
- Windows 7: Wechseln Sie zu **Systemsteuerung** → **Darstellung und Anpassung** → **Anzeige** → **Auflösung anpassen** und passen Sie die Auflösung an.
- Windows 8 (Windows 8.1): Wechseln Sie zu **Einstellungen** → **Systemsteuerung** → **Darstellung und Anpassung** → **Anzeige** → **Auflösung anpassen** und passen Sie die Auflösung an.

Frage

Wie aktiviere ich den Energiesparmodus?

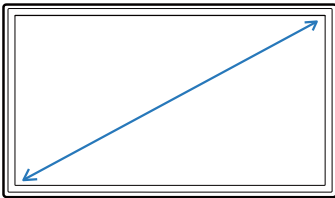
Antwort

- Windows XP: Stellen Sie den Energiesparmodus unter **Systemsteuerung** → **Darstellung und Designs** → **Anzeige** → **Bildschirmschonereinstellungen** oder im BIOS SETUP des PCs ein.
 - Windows ME/2000: Stellen Sie den Energiesparmodus unter **Systemsteuerung** → **Anzeige** → **Bildschirmschonereinstellungen** oder im BIOS SETUP des PCs ein.
 - Windows Vista: Stellen Sie den Energiesparmodus unter **Systemsteuerung** → **Darstellung und Anpassung** → **Anpassung** → **Bildschirmschonereinstellungen** oder im BIOS SETUP des PCs ein.
 - Windows 7: Stellen Sie den Energiesparmodus unter **Systemsteuerung** → **Darstellung und Anpassung** → **Anpassung** → **Bildschirmschonereinstellungen** oder im BIOS SETUP des PCs ein.
 - Windows 8(Windows 8.1): Stellen Sie den Energiesparmodus unter **Einstellungen** → **Systemsteuerung** → **Darstellung und Anpassung** → **Anpassung** → **Bildschirmschonereinstellungen** oder im BIOS SETUP des PCs ein.
-

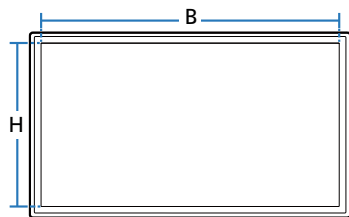
Kapitel 10

Technische Daten

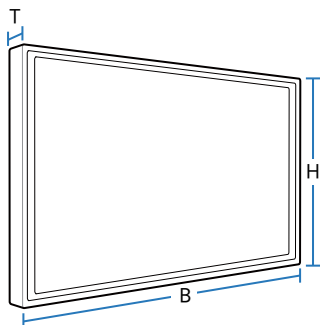
- Größe



- Anzeigebereich



- Abmessungen (B x H x T)



Allgemein

Modellname

S32E590C

Display

Größe

32er-Klasse (31,5 Zoll / 80 cm)

Anzeigebereich

698,40 mm (B) x 392,85 mm (H)

Pixelabstand

0,36375 mm (B) x 0,36375 mm (H)

Abmessungen (B x H x T) /

ohne Standfuß

729,1 x 425,1 x 90,6 mm / 6,0 kg

Gewicht

mit Standfuß

729,1 x 523,9 x 214,3 mm / 6,9 kg

Maximaler Pixeltakt

148,5 MHz (HDMI, DisplayPort)

Stromversorgung

100 - 240 V ~ (+/- 10 %), 50/60 Hz \pm 3 Hz

Sehen Sie auf dem Aufkleber auf der Rückseite des Geräts nach, da die Standardspannung von Land zu Land unterschiedlich sein kann.

Signalanschlüsse

HDMI, DP-Port

Modellname**S32E590C****Umgebungsbedingungen****Betrieb**

Temperatur: 10 °C – 40 °C (50 °F – 104 °F)

Luftfeuchtigkeit : 10 % – 80 %, nicht kondensierend

Aufbewahrung

Temperatur: -20 °C – 45 °C (-4 °F – 113 °F)

Luftfeuchtigkeit : 5 % – 95 %, nicht kondensierend

— Plug & Play

Dieser Monitor kann auf jedem Plug & Play-fähigen System installiert werden. Durch den Datenaustausch zwischen dem Monitor und dem Computersystem werden die Monitoreinstellungen optimiert. Die Installation des Monitors wird automatisch durchgeführt. Sie können die Installationseinstellungen nach Wunsch auch manuell anpassen.

— Bildschirmpunkte (Pixel)

Aufgrund fertigungstechnischer Gegebenheiten ist bei dieser LCD-Anzeige etwa 1 Pixel aus einer Million (1 ppm) heller oder dunkler als normal. Dies beeinträchtigt die Geräteleistung nicht.

— Unangekündigte Änderungen der oben genannten technischen Daten des Geräts zum Zweck der Qualitätssteigerung sind vorbehalten.

— Dies ist ein digitales Gerät der Klasse B.

Energiesparmodus

Mit der Energiesparfunktion des Geräts wird der Stromverbrauch des Geräts gesenkt, indem der Bildschirm ausgeschaltet wird und die Farbe der Netz-LED wechselt, wenn das Gerät über einen angegebenen Zeitraum nicht verwendet wird. Der Strom wird im Energiesparmodus nicht ausgeschaltet. Drücken Sie eine beliebige Taste auf der Tastatur oder bewegen Sie die Maus, um den Bildschirm wieder einzuschalten. Der Energiesparmodus steht nur zur Verfügung, wenn das Gerät an einen PC mit in einer Energiesparfunktion angeschlossen ist.

Energiesparmodus	Leistungsaufnahme (Energy Star-Testbedingung)	Ausschalten (Netztaste)
Stromversorgungsanzeige	Aus	Ein
Leistungsaufnahme	34 W	Weniger als 0,3 W

— Der angezeigte Stromverbrauch kann je nach den Betriebsbedingungen oder wenn die Einstellungen geändert werden, unterschiedlich sein.

— ENERGY STAR® ist eine in den USA registrierte Marke der United States Environmental Protection Agency (US-Umweltschutzbehörde).
Der Energy Star-Stromverbrauch wurde mit der Testmethode gemäß dem aktuellen Energy Star®-Standard ermittelt.

— SOG (Sync On Green) wird nicht unterstützt.

— Ziehen Sie das Stromkabel ab, damit keinerlei Strom verbraucht wird. Ziehen Sie das Netzkabel heraus, wenn Sie das Gerät über einen längeren Zeitraum nicht verwenden (z. B. im Urlaub usw.)

Tabelle mit Standardsignalmodi

- Bei diesem Gerät können Sie aufgrund der Beschaffenheit des Bildschirms für jedes Bildschirmformat nur eine optimale Auflösung einstellen. Wenn Sie statt der vorgegebenen Auflösung eine andere verwenden, verschlechtert sich möglicherweise die Bildqualität. Um dies zu vermeiden, wird empfohlen, dass Sie die für Ihr Gerät angegebene optimale Auflösung auswählen.

Modellname		S32E590C
Synchronisierung	Horizontalfrequenz	30 – 81 kHz
	Vertikalfrequenz	56 – 75 Hz (HDMI)
Auflösung	Optimale Auflösung	1920 x 1080 bei 60 Hz
	Maximale Auflösung	1920 x 1080 bei 60 Hz

Wenn ein Signal, das bei den unten stehenden Standardsignalmodi aufgeführt ist, von Ihrem PC übertragen wird, wird der Bildschirm automatisch angepasst. Wenn der PC keinen Standardsignalmodus überträgt, ist der Bildschirm bei eingeschalteter Netz-LED leer. Ändern Sie die Einstellungen in diesem Fall anhand der folgenden Tabelle und schlagen Sie im Benutzerhandbuch der Grafikkarte nach.

Auflösung	Horizontalfrequenz (kHz)	Vertikalfrequenz (Hz)	Pixeltakt (MHz)	Synchronisationspolarität (H/V)
IBM, 720 x 400	31,469	70,087	28,322	-/+
MAC, 640 x 480	35,000	66,667	30,240	-/-
MAC, 832 x 624	49,726	74,551	57,284	-/-
MAC, 1152 x 870	68,681	75,062	100,000	-/-
VESA, 640 x 480	31,469	59,940	25,175	-/-
VESA, 640 x 480	37,861	72,809	31,500	-/-
VESA, 640 x 480	37,500	75,000	31,500	-/-
VESA, 800 x 600	35,156	56,250	36,000	+/+
VESA, 800 x 600	37,879	60,317	40,000	+/+
VESA, 800 x 600	48,077	72,188	50,000	+/+
VESA, 800 x 600	46,875	75,000	49,500	+/+
VESA, 1024 x 768	48,363	60,004	65,000	-/-

– Horizontalfrequenz

Die Zeit zum Abtasten eine Zeile von links nach rechts wird als Horizontalzyklus bezeichnet. Der Kehrwert des Horizontalzyklus ist die Horizontalfrequenz. Die Horizontalfrequenz wird in kHz angegeben.

– Vertikalfrequenz

Indem das gleiche Bild Dutzende Male pro Sekunde wiederholt wird, wirken die Bilder natürlich. Die Wiederholfrequenz wird als „vertikale Frequenz“ oder „Bildwiederholrate“ bezeichnet und in Hz angegeben.

Auflösung	Horizontalfrequenz (kHz)	Vertikalfrequenz (Hz)	Pixeltakt (MHz)	Synchronisationspolarität (H/V)
VESA, 1024 x 768	56,476	70,069	75,000	-/-
VESA, 1024 x 768	60,023	75,029	78,750	+/+
VESA, 1152 x 864	67,500	75,000	108,000	+/+
VESA, 1280 x 720	45,000	60,000	74,250	+/+
VESA, 1280 x 800	49,702	59,810	83,500	-/+
VESA, 1280 x 1024	63,981	60,020	108,000	+/+
VESA, 1280 x 1024	79,976	75,025	135,000	+/+
VESA, 1440 x 900	55,935	59,887	106,500	-/+
VESA, 1600 x 900 RB	60,000	60,000	108,000	+/+
VESA, 1680 x 1050	65,290	59,954	146,250	-/+
VESA, 1920 x 1080	67,500	60,000	148,500	+/+

Kapitel 11

Anhang

Inanspruchnahme des kostenpflichtigen Services (Kosten für Kunden)

— Wenn dieser Service in Anspruch genommen wird, stellen wir trotz bestehender Gewährleistung möglicherweise in folgenden Fällen den Besuch eines Servicetechnikers in Rechnung.

Kein Produktdefekt

Reinigung, Anpassung, Erklärung, Neuinstallation o. ä. des Geräts

- Ein Servicetechniker erklärt die Verwendung des Geräts oder passt Optionen an, ohne das Gerät zu zerlegen.
- Ein Defekt wird durch äußere Einflüsse verursacht (Internet, Antenne, drahtgebundene Signale usw.).
- Ein Gerät wird neu installiert oder zusätzliche Geräte werden angeschlossen, nachdem das gekaufte Gerät zum ersten Mal installiert wurde.
- Ein Gerät wird neu installiert, um es woanders aufzustellen oder an einen anderen Wohnort umzuziehen.
- Der Kunde benötigt eine Anleitung zur Verwendung in Verbindung mit einem Gerät eines anderen Herstellers.
- Der Kunde benötigt eine Anleitung zur Verwendung des Netzwerks oder eines Programms eines anderen Herstellers.
- Der Kunde möchte, dass auf dem Gerät Software installiert und das Gerät eingerichtet wird.
- Ein Servicetechniker beseitigt/säubert Staub oder Fremdkörper innerhalb des Geräts.
- Der Kunde möchte nach dem Homeshopping- oder Online-Kauf noch zusätzlich die Installation.

Ein Schaden am Gerät, der auf einen Kundenfehler zurückzuführen ist

Schaden am Gerät durch falsche Bedienung durch den Kunden oder fehlerhafte Reparatur.

Wenn der Schaden am Gerät verursacht wird durch:

- Einwirkung von außen oder fallen lassen
- Verwendung von Zubehör oder separat gekauftem Gerät, das nicht von Samsung freigegeben ist
- Reparatur durch eine Person, die kein Techniker eines Outsourcing-Serviceunternehmens oder Partners von Samsung Electronics Co., Ltd. ist.
- Umbau oder Reparatur des Geräts durch den Kunden
- Verwendung mit falscher Spannung oder nicht zugelassenen elektrischen Anschlüssen
- Nichtbeachtung der Warnhinweise im Benutzerhandbuch

Andere

- Das Gerät fällt durch eine Naturkatastrophe (Blitz, Feuer, Erdbeben, Überflutung usw.) aus.
- Die Verbrauchskomponenten sind aufgebraucht. (Batterie, Toner, Leuchtstofflampen, Tonköpfe, Vibrator, Lampe, Filter, Bänder usw.)

— Wenn der Kunde einen Service anfordert, obwohl das Gerät nicht defekt ist, wird möglicherweise eine Servicegebühr berechnet. Lesen Sie daher zunächst das Benutzerhandbuch.

Ordnungsgemäße Entsorgung

Korrekte Entsorgung von Altgeräten (Elektroschrott)



(Gilt für Länder mit Abfalltrennsystemen)

Die Kennzeichnung auf dem Produkt, Zubehörteilen bzw. auf der dazugehörigen Dokumentation gibt an, dass das Produkt und Zubehörteile (z. B. Ladegerät, Kopfhörer, USB-Kabel) nach ihrer Lebensdauer nicht zusammen mit dem normalen Haushaltsmüll entsorgt werden dürfen. Entsorgen Sie dieses Gerät und Zubehörteile bitte getrennt von anderen Abfällen, um der Umwelt bzw. der menschlichen Gesundheit nicht durch unkontrollierte Müllbeseitigung zu schaden. Helfen Sie mit, das Altgerät und Zubehörteile fachgerecht zu entsorgen, um die nachhaltige Wiederverwertung von stofflichen Ressourcen zu fördern.

Private Nutzer wenden sich an den Händler, bei dem das Produkt gekauft wurde, oder kontaktieren die zuständigen Behörden, um in Erfahrung zu bringen, wo Sie das Altgerät bzw. Zubehörteile für eine umweltfreundliche Entsorgung abgeben können.

Gewerbliche Nutzer wenden sich an ihren Lieferanten und gehen nach den Bedingungen des Verkaufsvertrags vor. Dieses Produkt und elektronische Zubehörteile dürfen nicht zusammen mit anderem Gewerbemüll entsorgt werden.

Terminologie

OSD (On Screen Display)_____ Ein On Screen Display (OSD) ermöglicht die Konfiguration von Einstellungen zur Optimierung der Bildqualität. Sie können damit Helligkeit, Farbton, Größe und viele andere Bildschirmeinstellungen mithilfe von auf dem Bildschirm angezeigten Menüs ändern.

Gamma_____ Das Gamma-Menü passt die Graustufen, welche die Mitteltöne auf dem Bildschirm darstellen, an. Eine Änderung der Helligkeit wirkt sich auf den ganzen Bildschirm aus, während die Änderung von Gamma nur die mittlere Helligkeit verstärkt.

Graustufen_____ Die Stufen beziehen sich auf die unterschiedliche Farbintensität bei der Änderung von Farben von dunkleren zu helleren Bereichen auf dem Bildschirm. Änderungen der Helligkeit des Bildschirms werden durch Schwarzweißwerte ausgedrückt, und Graustufen bezieht sich auf den mittleren Bereich zwischen Schwarz und Weiß. Bei einer Änderung der Graustufen durch Gamma-Anpassung verändert sich die mittlere Helligkeit auf dem Bildschirm.

Abtastrate_____ Abtastrate oder Bildwiederholrate bezieht sich auf die Frequenz, mit der der Bildschirm aktualisiert wird. Bei der Aktualisierung werden Bildschirmdaten übertragen, sodass ein Bild entsteht. Die Aktualisierung ist jedoch für das bloße Auge nicht zu erkennen. Die Anzahl der Bildschirmaktualisierungen wird als Abtastrate bezeichnet und in Hz gemessen. Einer Abtastrate von 60 Hz bedeutet, dass sich der Bildschirm 60 mal pro Sekunde aktualisiert. Die Bildschirmabtastrate hängt von der Leistungsfähigkeit der Grafikkarten in Ihrem PC und vom Bildschirm ab.

Punktabstand_____ Der Bildschirm ist aus roten, grünen und blauen Punkten aufgebaut.

Je geringer der Abstand zwischen den Punkten, desto höher die Auflösung. Der Punktabstand ist der kürzeste Abstand zwischen den Punkten gleicher Farbe. Der Punktabstand wird in Millimetern angegeben.

Horizontalfrequenz_____ Auf dem Bildschirm angezeigte Zeichen oder Bilder bestehen aus zahlreichen Bildpunkten (Pixel). Die Pixel werden in horizontalen Linien übertragen, die dann vertikal angeordnet werden, um ein Bild zu erzeugen. Die horizontale Frequenz wird in kHz gemessen und gibt an, wie oft pro Sekunde horizontale Zeilen übertragen und auf dem Bildschirm angezeigt werden. Eine Horizontalfrequenz von 85 bedeutet, dass die horizontalen Linien, aus denen sich ein Bild zusammensetzt, 85000 Mal pro Sekunde übertragen werden. Die Horizontalfrequenz wird als 85 kHz angegeben.

Vertikalfrequenz_____ Ein Bild besteht aus zahlreichen horizontalen Linien. Die vertikale Frequenz wird in Hz gemessen und gibt an, wie viele Bilder pro Sekunde durch die horizontalen Linien erzeugt werden können. Eine vertikale Frequenz von 60 bedeutet, dass ein Bild 60 Mal pro Sekunde übertragen wird. Die vertikale Frequenz wird auch als „Aktualisierungsrate“ bezeichnet und beeinflusst das Flimmern des Bildschirms.

Auflösung_____ Die Auflösung ist die Anzahl der horizontalen Pixel und vertikalen Pixel, die der Bildschirm wiedergeben kann. Sie entspricht dem Grad der Anzeigegenauigkeit. Eine höhere Auflösung zeigt eine größere Menge an Informationen auf dem Bildschirm an und eignet sich zur Durchführung mehrerer Aufgaben gleichzeitig.
Beispiel: Eine Auflösung von 1920 x 1080 besteht aus 1920 horizontalen Pixeln (horizontale Auflösung) und 1080 vertikalen Linien (vertikale Auflösung).

Plug & Play_____ Die Plug & Play-Funktion ermöglicht den automatischen Austausch von Informationen zwischen Bildschirm und PC, um eine optimale Anzeige zu erzielen.

Der Monitor führt Plug & Play mit dem internationalen Standard VESA DDC aus.