



ICY BOX®

Quick installation guide IB-183WP-C31

External USB Type-C™ enclosure for M.2 SATA SSD

Schnellinstallationsanleitung IB-183WP-C31

Externes USB Type-C™ Gehäuse für M.2 SATA SSD





ICY BOX®

Safety information

Please read carefully the following information to prevent injuries, damage to material and device as well as data loss:

Warning levels

Signal words and safety codes indicate the warning level and provide immediate information in terms of the probability of occurrence as well as the type and severity of the consequences if the measures to prevent hazards are not complied with.



Warns of a **directly** hazardous situation causing **death or serious injury**.



Warns of a **potentially** hazardous situation that **may** cause death or serious injury.



Warns of a **potentially** hazardous situation that **may** cause minor injury.



Warns of a **potential** situation that **may** cause material or environmental damage and disrupt operative processes.

1. Risk of electrical shock



Contact with parts conducting electricity

Risk of death by electrical shock

- Read the operating instructions prior to use
- Make sure the device has been de-energised prior to working on it
- Do not remove contact protection panels
- Avoid contact with conducting parts
- Do not bring plug contacts in contact with pointed and metal objects
- Use in intended environments only
- Operate the device using a power unit meeting the specifications of the type plate only!
- Keep the device/power unit away from humidity, liquid, vapour and dust
- Do not modify the device
- Do not connect the device during thunderstorms
- Approach specialist retailers if you require repairs

2. Hazards during assembly (if intended)



Sharp components

Potential injuries to fingers or hands during assembly (if intended)

- Read the operating instructions prior to assembly
- Avoid coming into contact with sharp edges or pointed components
- Do not force components together
- Use suitable tools
- Use potentially enclosed accessories and tools only

3. Hazards caused by a development of heat



Insufficient device/power unit ventilation

Overheating and failure of the device/power unit

- Prevent externally heating up components and ensure an exchange of air
- Do not cover the fan outlet and passive cooling elements
- Avoid direct sunlight on the device/power unit
- Guarantee sufficient ambient air for the device/power unit
- Do not place objects on the device/power unit



ICY BOX®

Safety information

4. Hazards caused by very small parts and packaging

WARNING

Risk of suffocation

Risk of death by suffocation or swallowing

- Keep small parts and accessories away from children
- Store/dispose of plastic bags and packaging in an area that is inaccessible to children
- Do not hand over small parts and packaging to children

5. Potential data loss

IMPORTANT

Data lost during commissioning

Potentially irreversible data loss

- Always comply with the information in the operating instructions/quick installation guide
- Exclusively use the product once the specifications have been met
- Back up data prior to commissioning
- Back up data prior to connecting new hardware
- Use accessories enclosed with the product

6. Cleaning the device

IMPORTANT

Harmful cleaning agents

Scratches, discolouration, damage caused by moisture or short circuit in the device

- Disconnect the device prior to cleaning
- Aggressive or intense cleaning agents and solvents are unsuitable
- Make sure there is no residual moisture after cleaning
- We recommend cleaning devices using a dry, anti-static cloth

7. Disposing of the device

IMPORTANT

Environmental pollution, unsuitable for recycling

Potential environmental pollution caused by components, recycling circle interrupted



This icon on product and packaging indicates that this product must not be disposed of as part of domestic waste. In compliance with the Waste Electrical and Electronic Equipment Directive (**WEEE**) this electrical device and potentially included batteries must not be disposed of in conventional, domestic waste or **recycling waste**. If you would like to dispose of this product and potentially included batteries, please return it to the retailer or your local waste disposal and recycling point.

If you have any questions, please do not hesitate to contact our support at support@raidsonic.de or visit our website at www.raidsonic.de.



ICY BOX®

Sicherheitshinweise

Zur Vermeidung körperlicher Schäden, sowie von Sach-, Geräteschäden und Datenverlust beachten Sie bitte folgende Hinweise:

Warnstufen

Signalwort und Sicherheitszeichen kennzeichnen die Warnstufe und geben einen sofortigen Hinweis auf die Wahrscheinlichkeit, Art und Schwere der Folgen, wenn die Maßnahmen zur Vermeidung der Gefahr nicht befolgt werden.



GEFAHR

warnet vor einer **unmittelbar** gefährlichen Situation, die zum Tod oder zu schweren Verletzungen führen **wird**.



WARNUNG

warnet vor einer **möglicherweise** gefährlichen Situation, die zum Tod oder zu schweren Verletzungen führen **kann**.



VORSICHT

warnet vor einer **möglicherweise** gefährlichen Situation, die zu leichten Verletzungen führen **kann**.



ACHTUNG

warnet vor einer **möglichen** Situation, die zu Sach- und Umweltschäden führen und den Betriebsablauf stören **kann**.

1. Gefahren durch elektrische Spannung



WARNUNG

Kontakt mit elektrisch leitenden Teilen

Lebensgefahr durch Stromschlag

- vor Benutzung Betriebsanleitung lesen
- vor Arbeiten am Gerät, Spannungsfreiheit sicherstellen
- Kontaktschutzblenden nicht entfernen
- Kontakt mit Spannungsführenden Komponenten vermeiden.
- Steckkontakte nicht mit spitzen und metallischen Gegenständen berühren
- Verwendung nur in dafür vorgesehenen Umgebungen
- Gerät ausschließlich mit Typenschildkonformen Netzteil betreiben!
- Gerät/Netzteil fern von Feuchtigkeit, Flüssigkeit, Dampf und Staub halten
- Eigenständige Modifikationen sind unzulässig
- Gerät nicht während eines Gewitters anschließen
- Geben Sie Ihr Gerät im Reparaturfall in den Fachhandel

2. Gefahren während Montage (wenn vorgesehen)



VORSICHT

Scharfkantige Bauteile

Finger- oder Handverletzungen bei Zusammenbau (wenn vorgesehen) möglich

- vor Montage, Betriebsanleitung lesen
- Kontakt mit scharfen Kanten oder spitzen Bauteilen vermeiden
- Bauteile nicht mit Gewalt zusammensetzen
- geeignetes Werkzeug verwenden
- nur gegebenenfalls mitgeliefertes Zubehör und Werkzeug verwenden

3. Gefahren durch Wärmeentwicklung



ACHTUNG

Mangelhafte Belüftung des Geräts/Netzteils

Überhitzung und Ausfall des Geräts/Netzteils

- externe Erwärmung vermeiden und Luftaustausch zulassen
- Lüfter-Auslass und passive Kühlkörper freihalten
- direkte Sonneneinstrahlung auf Gerät/Netzteil vermeiden
- ausreichend Umgebungsluft für Gerät/Netzteil sicherstellen



ICY BOX®

Sicherheitshinweise

- keine Gegenstände auf dem Gerät/Netzteil abstellen

4. Gefahren durch Kleinstteile und Verpackung



WARNUNG

Ersticken Gefahr

Lebensgefahr durch Erstickten oder Verschlucken

- Kleinteile, Zubehör für Kinder unzugänglich verwahren
- Plastiktüten und Verpackung für Kinder unzugänglich verwahren/entsorgen
- Kleinteile und Verpackungen nicht in Kinderhände geben

5. Möglicher Datenverlust

ACHTUNG

Datenverlust bei Inbetriebnahme

Unwiederbringlicher Datenverlust möglich

- Unbedingt Hinweise in der Bedienungsanleitung/Schnellinstallationsanleitung beachten
- Produkt nur verwenden, wenn Spezifikationen erfüllt sind
- Datensicherung vor Inbetriebnahme durchführen
- Datensicherung vor Anschluss neuer Hardware durchführen
- dem Produkt beiliegendes Zubehör verwenden

6. Reinigung des Gerätes

ACHTUNG

Schädigende Reinigungsmittel

Kratzer, Farbveränderungen, Feuchteschäden oder Kurzschluss am Gerät

- vor Reinigung, das Gerät außer Betrieb nehmen
- aggressive bzw. scharfe Reinigungs- und Lösungsmittel sind ungeeignet
- nach der Reinigung sicherstellen, dass keine Restfeuchtigkeit vorhanden ist
- Reinigung der Geräte am besten mit trockenem Antistatiktuch durchführen

7. Entsorgung des Gerätes

ACHTUNG

Umweltverschmutzung, Wiederverwertung nicht möglich

Mögliche Umweltbelastung durch Bestandteile, Recyclingkreislauf unterbrochen



Dieses auf dem Produkt und der Verpackung angebrachte Symbol zeigt an, dass dieses Produkt nicht mit dem Hausmüll entsorgt werden darf. In Übereinstimmung mit der Richtlinie über Elektro- und Elektronik-Altgeräte (**WEEE**) darf dieses Elektrogerät und ggf. enthaltene Batterien nicht im normalen Hausmüll oder dem **Gelben Sack** entsorgt werden. Wenn Sie dieses Produkt und ggf. enthaltene Batterien entsorgen möchten, bringen Sie diese bitte zur Verkaufsstelle zurück oder zum Recycling-Sammelpunkt Ihrer Gemeinde.

Bei Fragen kontaktieren Sie gerne unseren Support unter support@raidsonic.de oder besuchen Sie unsere Internetseite www.raidsonic.de.

Quick installation guide IB-183WP-C31

Product overview / Produktübersicht

**EN**

1. LED for power, access and write protection status
2. Switch for write protection activation
3. USB 3.1 (Gen 2) Type-C™ interface to host computer

DE

1. LED für Betrieb, Zugriff und Schreibschutz-Status
2. Schalter für Schreibschutz-Aktivierung
1. USB 3.1 (Gen 2) Type-C™ Anschluss zum Hostcomputer

**ICY BOX®**

Quick installation guide IB-183WP-C31

Important product information

Dear customer,

please note the following information about the compatibility of USB Type-C™ enclosures and adapters, including this device!

- Your host computer must have a USB Type C™ interface.
- The IB-183WP-C31 also works with notebooks and computers with USB 3.0/2.0/1.1 Type-A interfaces as long as the appropriate adapter is available. Furthermore, the Type-C™ interface can be connected with USB 3.0 or 2.0 standard in some notebooks and computers. The enclosure only supplies the full speed of 10 Gbit/s to USB 3.1 (Gen 2) Type-C™ interfaces.
- The enclosure also works on devices with a Thunderbolt™ 3 interface with the transfer rate of up to 10 Gbit/s specified by USB 3.1 (Gen 2).
- Furthermore, the USB 3.1 drivers must be installed by the operating system. If this is not the case, install the appropriate drivers for your operating system (Windows®, macOS®). For more information, please visit www.icybox.de.

Packing content

1x IB-183WP-C31

1x Type-C™ to Type-C™ cable (40 cm)

1x tool for write protection switch

1x screw driver

1x set of screws

1x quick installation guide

SSD not included

Key features

- Interface to host computer: USB 3.1 (Gen 2) Type-C™, up to 10 Gbit/s
- Activation of write protection via switch
- B-Key socket for SSD with B-Key or B+M-Key, 22x 42/60/80 mm
- Supports SATA III transfer rate of up to 6 Gbit/s
- Housing made of high-grade aluminium
- LEDs for power, access and write protection status
- Supports Windows®, macOS®



ICY BOX®

Schnellinstallationsanleitung IB-183WP-C31

Wichtige Produktinformationen

Sehr geehrter Kunde,
nehmen Sie bitte folgende Informationen zur Kompatibilität von USB Type-C™ Gehäusen und Adaptern, inklusive diesem Gerät, zur Kenntnis!

- Ihr Hostcomputer muss über eine USB Type-C™ Schnittstelle verfügen.
- Die IB-183WP-C31 arbeitet auch mit Notebooks und Computern mit USB 3.0/2.0 Type-A
- Schnittstellen sofern der passende Adapter vorhanden ist. Auch kann die Type-C™ Schnittstelle in einigen Notebooks und Computern mit USB 3.0 oder 2.0 angebunden sein. Das Gehäuse liefert nur an USB 3.1 Type-C™ (Gen 2) die volle Datenübertragungsrate von 10 Gbit/s.
- Das Gehäuse arbeitet auch an Geräten mit der Thunderbolt™ 3 Schnittstelle mit der von USB
- 3.1 (Gen 2) angegebenen Datenübertragungsrate von bis zu 10 Gbit/s.
- Des Weiteren müssen die USB 3.1 Treiber seitens des Betriebssystems installiert sein. Sollte dies nicht der Fall sein, installieren Sie die passenden Treiber für Ihr Betriebssystem (Windows®, macOS®). Informieren Sie sich hierzu bitte auf www.icybox.de.

Verpackungsinhalt

- 1x IB-183WP-C31
- 1x Type-C™ zu Type-C™ Kabel (40 cm)
- 1x Werkzeug für Schreibschutz-Schalter
- 1x Schraubendreher
- 1x Satz Schrauben
- 1x Schnellinstallationsanleitung
- SSD nicht im Lieferumfang enthalten

Hauptmerkmale

- Anschluss zum Hostcomputer: USB 3.1 (Gen 2) Type-C™, bis zu 10 Gbit/s
- Aktivierung des Schreibschutzes per Schalter
- B-Key Sockel für SSD mit B-Key oder B+M-Key, 22 x 42/60/80 mm
- Unterstützt SATA III Übertragungsrate mit bis zu 6 Gbit/s
- Gehäuse aus hochwertigem Aluminium
- LED für Betrieb, Festplattenzugriff und Schreibschutz-Status
- Unterstützt Windows®, macOS®

Quick installation guide IB-183WP-C31

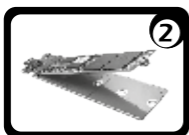
1. Installation / Einbau

1. Connect the IB-183WP-C31 via the delivered cable to the corresponding port of your host computer.

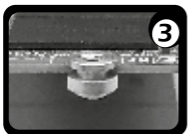
1. Verbinden Sie die IB-183WP-C31 mittels des beiliegenden Kabels mit dem entsprechenden Anschluss Ihres Computers.



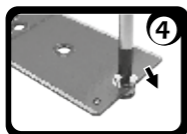
- Carefully pull the PCB out of the housing
- Ziehen Sie die Platine vorsichtig aus dem Gehäuse.



- Carefully place your SSD with the connection side into the M.2 socket at an angle of approximately 30° so that it fits without resistance. Then gently push the SSD down.
- Platzieren Sie Ihre SSD vorsichtig mit der Anschlussseite in die M.2-Buchse in einem Winkel von ca. 30°, so dass sie sich widerstandslos einfügt. Drücken Sie dann die SSD vorsichtig nach unten.



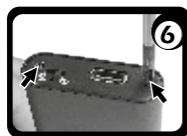
- Combine the circular notch of the round M.2 holder with the semi-circular notch of the M.2 SSD and hold it with one finger (the thinner side upwards).
- Setzen Sie die runde M.2 Halterung in die halbkreisförmige Aussparung am Ende der M.2 SSD ein und halten diese mit einem Finger fest (dünnere Seite nach oben).

Quick installation guide IB-183WP-C31

- Turn around the PCB with the SSD to the backside and attach the SSD to the PCB using the short screw supplied.
- Drehen Sie die Platine mitsamt der Platine auf die Rückseite und befestigen Sie die SSD mit der kurzen mitgelieferten Schraube an der Platine.



- Insert your SSD carefully with the USB Type-C™ port facing towards you into the housing.
- Schieben Sie die Platine mit der SSD mit dem USB Type-C™ Anschluss zu Ihnen gerichtet, vorsichtig in das Gehäuse.



- Attach the cover and fasten the supplied two longer screws to the housing.
- Setzen Sie die Abdeckung ein und befestigen diese mit den beiden längeren, mitgelieferten Schrauben.



ICY BOX®

Quick installation guide IB-183WP-C31

2. Usage / Verwendung

1. Connect the IB-183WP-C31 via the delivered cable to the corresponding port of your host computer.
1. Verbinden Sie die IB-183WP-C31 mittels des beiliegenden Kabels mit dem entsprechenden Anschluss Ihres Computers.
2. When the IB-183WP-C31 has been plugged in correctly the LED will turn on white!
2. Wurde die IB-183WP-C31 richtig eingesteckt, leuchtet die LED weiß auf.
3. As soon as the write protection has been activated via switch, the LED lights up red*
3. Sobald der Schreibschutz per Schalter aktiviert wurde, leuchtet die LED rot auf*

***Important! The changes to the write-protect mode will only be active when the device has been disconnected and then reconnected to the host computer.**

***Wichtig! Die Änderung des Schreibschutzmodus erfolgt nur, wenn das Gerät getrennt und dann wieder mit dem Hostcomputer verbunden wurde.**

3. Application / Anwendung

- 3.1 The external SSD can be connected to or disconnected from the computer without shutting down the computer.
3.1 Die externe SSD kann im laufenden Betrieb des Rechners angeschlossen oder von diesem getrennt werden.
- 3.2 Please await the end of read/write operations before disconnecting the SSD to avoid data loss.
3.2 Bitte das Ende von Schreib- und Lesevorgängen abwarten bevor ein angeschlossenes Gehäuse vom Rechner getrennt wird, um Datenverlust zu vermeiden.
- 3.3 A new SSD must first be initialized, partitioned and formatted by the operation system to be displayed by the system.
3.3 Eine neue SSD muss vom Betriebssystem erst initialisiert, partitioniert und formatiert werden, um vom System angezeigt zu werden.



ICY BOX®

Quick installation guide IB-183WP-C31

3.4 If the drive isn't recognized instantly by the operating system please check:

- if the driver software is installed (USB),
- if the SSD is initialized, partitioned and formatted.

3.4 Wenn die SSD nicht sofort vom System erkannt wird bitte prüfen:

- ob die Treibersoftware installiert ist (USB),
- ob die SSD initialisiert, partitioniert und formatiert ist.



ICy BOX[®]



© Copyright 2019 by RaidSonic Technology GmbH. All Rights Reserved

The information contained in this manual is believed to be accurate and reliable. RaidSonic Technology GmbH assumes no responsibility for any errors contained in this manual. RaidSonic Technology GmbH reserves the right to make changes in the specifications and/or design of the above mentioned product without prior notice. The diagrams contained in this manual may also not fully represent the product that you are using and are there for illustration purposes only. RaidSonic Technology GmbH assumes no responsibility for any differences between the product mentioned in this manual and the product you may have. Apple and macOS, MAC, iTunes and Macintosh are registered trademarks of Apple Computer Inc. Microsoft, Windows and the Windows logo are registered trademarks of Microsoft Corporation.