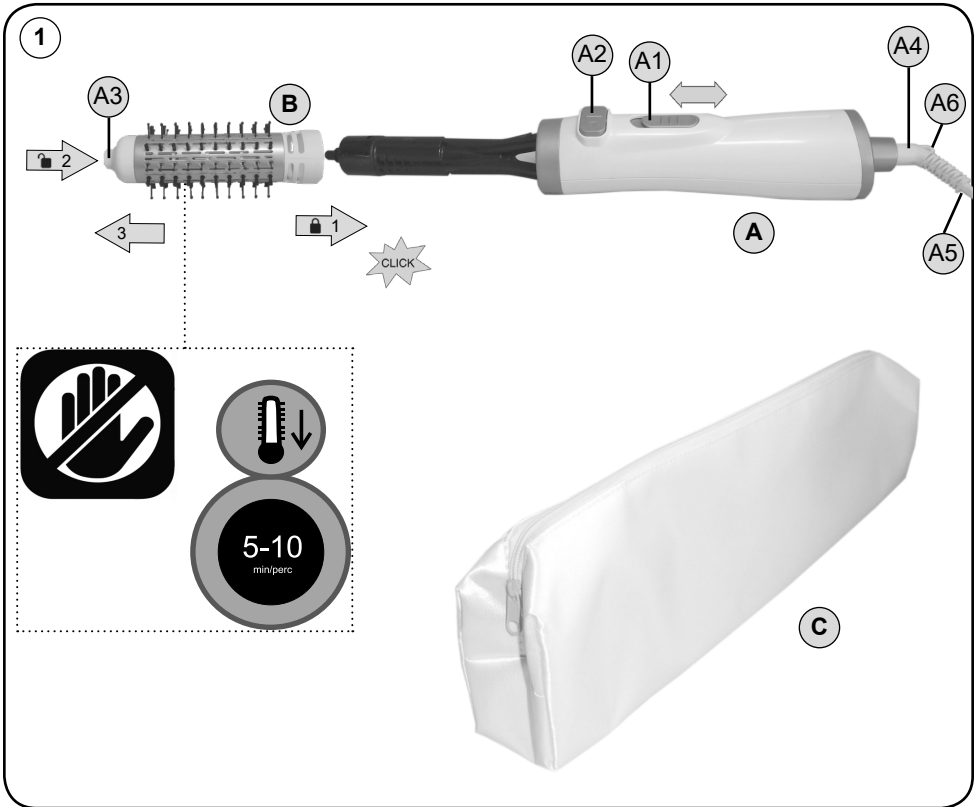


Fenité





| | | | |
|---|------|-----------------------------------|---|
| D | I. | SICHERHEITSHINWEISE | 3 |
| | II. | BESCHREIBUNG DES GERÄTES (Abb. 1) | 5 |
| | III. | VORBEREITUNG UND BENUTZUNG | 6 |
| | IV. | WARTUNG | 6 |
| | V. | UMWELTSCHUTZ | 7 |
| | VI. | TECHNISCHE ANGABEN | 7 |

BEDIENUNGSANLEITUNG

Sehr geehrter Kunde, wir danken Ihnen für den Kauf unseres Produkts. Bitte lesen Sie vor Inbetriebnahme dieses Geräts sehr aufmerksam die Bedienungsanleitung und bewahren Sie diese Anleitung gemeinsam mit dem Garantieschein, dem Kassenbeleg und nach Möglichkeit auch mit der Verpackung gut auf.

I. SICHERHEITSHINWEISE

- Betrachten Sie die Bedienungsanleitung als Bestandteil des Geräts und geben Sie diese an jeden Benutzer des Geräts weiter.
- Kontrollieren Sie, ob die Angabe auf dem Typenschild der Spannung Ihrer Steckdose entspricht. Der Stecker der Anschlussleitung darf nur an eine elektrische Steckdose mit den entsprechenden Normen angeschlossen werden.
- Dieses Gerät darf nicht von Kindern unter 8 Jahren verwendet werden. Weiterhin dürfen Menschen mit verminderten körperlichen, sensorischen oder geistigen Fähigkeiten oder Mangel an Erfahrungen und Wissen das Gerät nur unter Aufsicht bzw. entsprechender Unterweisung benutzen. Sie müssen die Gefahren verstehen. Kinder dürfen nicht mit dem Gerät spielen. Die Reinigung und Wartung darf von unbeaufsichtigten Kindern nicht durchgeführt werden. Kinder unter 8 Jahren müssen vom Gerät und seiner Anschlussleitung ferngehalten werden.
- Vor dem Austausch des Zubehörs, der Reinigung oder der Wartung, oder nach der Beendigung der Arbeit schalten Sie das Gerät aus und durch Ausziehen der Gabel der Speiseleitung aus der elektrischen Steckdose trennen Sie vom elektrischen Netz!
- Wenn die Anschlussleitung des Gerätes beschädigt ist, muss sie vom Hersteller, dessen Servicetechniker trennen oder einer ähnlich qualifizierten Person ersetzt werden, damit man die Entstehung einer gefährlichen Situation verhindert.
- Installieren Sie zur Absicherung eines ergänzenden Schutzes in die elektrische Speiseleitung des Bads einen Stromschutzschalter (RCD) mit einem Nennschaltstrom, der 30 mA nicht übersteigt.
Bitte
- Verwenden Sie das Gerät niemals, wenn es eine beschädigte Versorgungsleitung oder einen defekten Stecker hat, wenn es nicht richtig arbeitet, auf den Boden gefallen ist und beschädigt wurde oder ins Wasser gefallen ist. Bringen Sie es in solchen Fällen in eine Fachelektrowerkstatt zur Überprüfung von dessen Sicherheit und der richtigen Funktion.

- Sie um den Rat einen Revisionstechniker, beziehungsweise einen Elektriker.
- Trennen Sie das Gerät immer von der Stromversorgung, falls Sie es unbeaufsichtigt lassen.
- Falls das Gerät im Badezimmer verwendet wird, ist es nötig, es nach dem Gebrauch vom Stromnetz durch Ausziehen des Netzkabels aus der el. Steckdose abzuschalten, weil es in der Nähe von Wasser eine Gefahr darstellt, auch wenn das Gerät ausgeschaltet ist.
- Tauchen Sie das Gerät niemals in Wasser (auch nicht teilweise)! Wenn es trotzdem ins Wasser fällt, ziehen Sie es nicht heraus! Ziehen Sie zuerst das Netzkabel aus der Steckdose und entfernen Sie das Gerät. In diesem Fall bringen Sie das Gerät in eine Fachwerkstatt, um dessen Sicherheit und Funktionsfähigkeit zu überprüfen.
- **ACHTUNG** – Das Gerät ist nicht für eine Benutzung bzw. Steuerung mittels eines externen Zeitschalters, einer Fernbedienung oder irgendeines anderen Bauteils bestimmt, das das Gerät automatisch ein- und ausschaltet. Es besteht die Gefahr eines Brandes wenn das Gerät abgedeckt oder falsch zum Zeitpunkt der Inbetriebnahme platziert ist.
- Das Gerät ist nur für die Verwendung in Haushalten und für ähnliche Zwecke bestimmt! Nicht für den Gebrauch in einem Friseursalon oder für eine andere kommerzielle Verwendung!
- Den Stecker der Speiseleitung stecken Sie in die el. Steckdose und ziehen Sie aus der Steckdose nicht mit nassen Händen und mit dem Ziehen der Speiseleitung!
- Lassen es das Gerät nicht im Betrieb ohne Kontrolle!
- Gleich nach dem Gebrauch schalten Sie das Gerät aus, trennen Sie es vom Stromnetz und lassen Sie abkühlen. Dann legen Sie es auf einen sicheren trockenen Platz außerhalb der Reichweite von Kindern ab.
- Legen Sie das Gerät nicht auf heißen Wärmequellen ab (z. B. Ofen, Herd, Heizkörper etc.).
- Kein Teil des des Geräts darf in Kontakt mit wärmeempfindlichen Stellen kommen (z.B. Augen, Ohren, Hals etc.).
- Verwenden Sie das Gerät nicht in feuchter oder nasser Umgebung oder bei Drohung von Brand- oder Explosionsgefahr (Räume, wo Chemikalien, Brennstoffe, Öle, Gase, Farben und weitere brennbare, beziehungsweise flüchtige Stoffe gelagert werden).
- **HINWEISE** – Einige Teile dieses Produkts können sehr heiß werden und Verbrennungen verursachen. Endstücke der Aufsätze B dienen nicht zum Greifen und Halten! Achten Sie dabei besonders auf Kinder und Behinderte.
- Legen Sie das heiße Gerät nicht auf weiche Oberflächen (z.B. das Bett, Handtücher, Bettbezüge, Teppiche), es könnte zur Beschädigung dieser Sachen durch heiße Teiledes Geräts kommen.
- Decken Sie die Öffnungen für den Luftdurchgang niemals ab. Es ist nötig zu verhindern, dass Staub, Haare, Fasern etc. in Öffnungen eindringen.

- Werfen oder schieben sie keine Gegenstände in die Öffnungen.
- Wenn es zur Überhitzung des Geräts kommt, wird die automatische Wärmesicherung aktiviert und die Stromzufuhr wird unterbrochen. Falls es dazu kommt, schalten Sie das Geräts aus und ziehen Sie das Netzkabel aus der Steckdose. Entfernen Sie eventuelle sichtbare Hindernisse, die den Luftstrom verhindern und lassen Sie das Gerätabkühlen.
- Benutzen Sie das Gerät nicht mit nassen Händen.
- Wenn der Lockenstab bei niedrigeren Temperaturen gelagert wurde, akklimatisieren Sie es zuerst, wodurch die mechanische Festigkeit der Kunststoffteile erhalten bleibt.
- Nach dem ersten Einschalten kann es zum kurzen und leichten Dampfen kommen, was jedoch keinen Mangel darstellt und kein Grund zur Reklamation des Geräts ist.
- Schieben Sie weder Gerät noch Zubehör in körperliche Öffnungen.
- Kleben Sie die Oberflächen niemals ab(z.B. mit selbstklebender Tapete, Folien, etc.)!
- Verwenden Sie das Gerät nicht für Perücken, Haarteile oder Kunsthaare.
- Kontrollieren Sie regelmäßig den Zustand der Anschlussleitung.
- Verwenden Sie das Gerät nicht draußen.
- Legen Sie die Anschlussleitung nie auf heiße Flächen und lassen Sie diese nicht über den Rand der Tischkante oder die Kante der Arbeitsplatte hängen. Durch Hängenbleiben, Stolpern oder Ziehen an der Leitung z.B. durch Kinder kann es zum Herunterfallen des Geräts und nachfolgend zu einer ernsthaften Verletzung kommen!
- Die Anschlussleitung darf mit keinen scharfen oder heißen Gegenständen, offenem Feuer beschädigt, in Wasser getaucht oder über scharfe Kanten gebogen werden.
- Wickeln Sie die Anschlussleitung nicht um das Gerät, so verlängern Sie seine Lebensdauer.
- Bei der Verwendung eines Verlängerungskabels ist es nötig, dass dieses nicht beschädigt ist und den gültigen Normen entspricht.
- Verwenden Sie das Gerät nur zu dem in der Bedienungsanleitung beschriebenem Zweck.
- Verwenden Sie diesen Haarglätter einschließlich Zubehör nur zu dem Zweck, für den sie bestimmt sind und wie es in dieser Anleitung beschrieben ist. Verwenden Sie das Gerät niemals für einen anderen Zweck.
- **WARNUNG:** Bei der falscher Verwendung des Geräts, die nicht im Einklang mit der Bedienungsanleitung, ist ein Verletzungsrisiko vorhanden.
- Der Hersteller haftet nicht für Schäden, die durch falschen Gebrauch des Geräts und/oder des Zubehörs verursacht werden (z.B. Verletzung, u.ä.). Im Fall der Nichteinhaltung der oben angeführten Sicherheitshinweise erlischt die Garantie.

II. BESCHREIBUNG DES GERÄTES (Abb. 1)

A – Antriebseinheit

A1 – Temperatur- und Luftstromintensitätsschalter

Position 0 – ausgeschaltet

Position (✱) 1 – niedrige Temperatur und maximaler Luftstrom

Position (●) 2 – mittlere Temperatur und niedrigere Luftstromtemperatur

Position (●) 3 – maximale Temperatur und Luftstromintensität

A2 – Taster der Aktivierung der Drehrichtung der Bürste

A3 – Taster der Lockerung der Einstellung des Aufsatzes

A4 – Drehgelenk der Stromzufuhr

A5 – Ständer

A6 – Hängeöse

B – Rundbürste Ø 38 mm (Drehbürste)

C – Reiseetui

III. VORBEREITUNG UND BENUTZUNG

Entfernen Sie sämtliches Verpackungsmaterial und entnehmen Sie das Gerät mit dem Zubehör. Entsprechend der Abbildung setzen Sie den Aufsatz **B** mit leichtem Druck auf die Antriebseinheit A auf. Den Netzstecker der Anschlussleitung **A5** stecken Sie in die el. Steckdose ein. Schieben Sie den Temperatur- und Luftstromschalter **A1** in die Position **1**, **2** oder in die Position **3**. Schalten Sie das Gerät durch Schieben des Schalters **A1** in die Position **0**.

Nehmen sie den Aufsatz von der Antriebseinheit, wie in Abb. 1 zu sehen.

Verwendung – für leicht feuchtes Haar, nie für nasses Haar. Befeuchten Sie leicht das trockene Haar. Vor der Verwendung der Bürste kämmen Sie das Haar durch, damit es nicht zersaust ist. Für einen längeren Effekt verwenden Sie einen Schaumfestiger. Bei der Formung der Frisur wickeln Sie auf die Bürste nicht zu starke Haarsträhnen auf. Lassen Sie auf das Haar einige Sekunden heiße Luft wirken, bis sich das Haar warm anfühlt. Danach rollen Sie die Locken aus. Vor dem eventuellen Durchkämmen lassen Sie die Frisur abkühlen.

Modellierung und Volumen der Frisur

Legen Sie die Haarsträhne über die Rundbürste. Je nach gewünschter Frisur heben Sie das Haar entweder direkt an den Wurzeln oder schieben Sie die Bürste über das Haar zu Haarspitzen. Dann wickeln Sie das Haar in die gewünschte Richtung, maximal mit 1,5 Umdrehungen, auf.

Zum Aufwickeln können Sie die Taste für die Drehrichtung der Bürste **A2** verwenden.

Hinweis

Um eine schmerzhaftes Zerzausen der Haare zu verhindern, aktivieren Sie die Taste für die Drehrichtung der Bürste **A2** nur kurz (deht sich relativ schnell).

Empfehlung

Nach der Beendigung der Haarmodellierung verwenden Sie Haarspray oder Schaum zur Fixierung der Frisur.

Ionisierung

Der eingebaute Ionisator beginnt, Negativ-Ionen zu produzieren, die die Entstehung des statischen Stroms beschränken und dabei helfen, Ihr Haar in einer guten Verfassung zu halten.

IV. WARTUNG

Schalten Sie vor jeder Handhabung das Gerät aus und trennen Sie es vom elektrischen Netz durch Herausziehen der Anschlussleitung aus der elektrischen Steckdose!

Die Oberfläche der Antriebseinheit behandeln Sie mit einem weichen feuchten Lappen. Verwenden Sie keine rauen und aggressiven Reinigungsmittel! Die Wartung umfasst nur die mechanische Reinigung. Reinigen Sie den Aufsatz mit einer geeigneten Bürste. Das Etui **C** ist zum Ablegen des abgekühlten Geräts und des Zubehörs bestimmt.

V. UMWELTSCHUTZ



Sofern es die Maße zuließen, sind alle Teile des Geräts, die Verpackung und das Zubehör mit dem verwendeten Material sowie auch deren Recycling gekennzeichnet.

Die am Produkt oder in der Begleitdokumentation aufgeführten Symbole bedeuten, dass die verwendeten elektrischen bzw. elektronischen Produkte nicht zusammen mit kommunalem Abfall entsorgt werden dürfen. Geben Sie diese zum Zweck deren richtiger Entsorgung in dafür bestimmten Wertstoffsammelstellen ab, wo sie kostenlos entgegengenommen werden. Durch eine richtige Entsorgung dieser Produkte tragen Sie dazu bei, wertvolle Rohstoffe zu erhalten und vorbeugend negative Auswirkungen auf die Umwelt und die menschliche Gesundheit zu vermeiden, was die Folgen einer falschen Entsorgung von Abfällen sein könnten. Fordern Sie weitere Einzelheiten von Ihrer örtlichen Behörde bzw. von der nächstliegenden Wertstoffsammelstelle an. Bei einer falschen Entsorgung dieser Art von Abfall können im Einklang mit den nationalen Vorschriften Geldstrafen verhängt werden. Falls das Gerät definitiv außer Betrieb genommen werden soll, wird empfohlen, die Anschlussleitung des Geräts nach der Trennung vom Stromnetz abzuschneiden, das Gerät wird somit unbrauchbar.

Bei Nichteinhaltung der Anweisungen des Herstellers erlischt der Garantienanspruch! Wartungsarbeiten mit umfangreicheren Charakter bzw. Arbeiten, die einen Eingriff in das Geräteinnere erfordern, muss ein Fachservice ausführen!

VI. TECHNISCHE DATEN

| | |
|--|---|
| Spannung (V) / Leistungsaufnahme (W) | auf dem Typenschild des Geräts aufgeführt |
| Gewicht (kg) | 0,5 |
| Verbraucher der Schutzklasse | II. |
| Abmessungen (ca. Länge x Höhe x Tiefe), (mm) | 380 x 55 x 60 |
| Leistungsaufnahme im ausgeschalteten Zustand | 0,00 W |
| Schalleistungspegel | 77 dB(A) re 1pW |

Änderungen im Sinne des technischen Fortschrittes behalten wir uns vor

AUF DEM GERÄT, DEN VERPACKUNGEN ODER IN DER ANLEITUNG VERWENDETE HINWEISE UND SYMBOLE.

HOUSEHOLD USE ONLY - Nur zum Gebrauch im Haushalt.

DO NOT IMMERSE IN WATER - Nicht in Wasser oder andere Flüssigkeiten tauchen.



TO AVOID DANGER OF SUFFOCATION, KEEP THIS PLASTIC BAG AWAY FROM BABIES AND CHILDREN. DO NOT USE THIS BAG IN CRIBS, BEDS, CARRIAGES OR PLAYPENS. THIS BAG IS NOT A TOY. Erstickungsgefahr. Verwenden Sie diesen Beutel nicht in

Wiegen, Kinderbetten, Kinderwagen oder Kindergittern. Legen Sie den PE-Beutel außerhalb der Reichweite von Kindern ab. Der Beutel ist kein Spielzeug.

Das Symbol  bedeutet einen HINWEIS.



Verwenden sie das Gerät nicht in der Nähe von Wannen, Waschbecken oder anderen Behältern mit Wasser.

Hersteller/ Inverkehrbringer: ETA a.s., Křižíkova 148/34, Karlín, 18600 Praha 8 CZECH REPUBLIK.

Service: Omega electric GmbH, Servicezentrale, Industriering 2, D- 04626 Schmölln.

Bei Fragen zu Reparaturen und Bestellung von Ersatzteilen wenden Sie sich bitte an unsere deutsche Servicezentrale:

Tel.: 034491/58860, Fax: 034491/5886189, Email: info@omega-hausgeraete.de

eta