

# Benutzerhandbuch

S43CG70\*

Farbe und Aussehen des Geräts sind geräteabhängig, und jederzeitige Änderungen der technischen Daten des Geräts zum Zweck der Leistungssteigerung sind vorbehalten. Der Inhalt dieses Handbuchs kann ohne Ankündigung geändert werden, um die Qualität zu verbessern.

© Samsung

Für Reparaturen an Ihrem Gerät fallen Gebühren an, wenn:

- (a) auf Ihren Wunsch ein Techniker zu Ihnen geschickt wird, aber es wird festgestellt, dass kein Defekt des Geräts vorliegt (d. h. wenn das Benutzerhandbuch nicht gelesen wurde).
- (b) Sie das Gerät in eine Reparaturwerkstatt bringen, aber es wird festgestellt, dass kein Defekt des Geräts vorliegt (d. h. wenn das Benutzerhandbuch nicht gelesen wurde).

Die Höhe eventuell anfallender Gebühren wird Ihnen vor dem Besuch eines Technikers mitgeteilt. Samsung hat die Urheberrechte für dieses Handbuch.

Die teilweise oder vollständige Verwendung oder Vervielfältigung dieses Handbuchs ohne die Genehmigung von Samsung ist untersagt.

Warenzeichen, die nicht von Samsung stammen, sind Eigentum der entsprechenden Eigentümer.

# Inhalt

## Vor Inbetriebnahme des Geräts

### Sicherheitshinweise

- 3 Strom und Sicherheit
- 4 Installieren
- 5 Betrieb

### Reinigung

### Richtige Haltung bei Verwendung des Geräts

## Vorbereitung

### Installieren

- 9 Befestigen des Standfußes
- 10 Vorsichtsmaßnahmen beim Bewegen des Geräts
- 11 Überprüfen des Raums rund um das Gerät herum
- 12 Ändern der Geräteneigung

### Systemsteuerung

## Anschlüsse

### Anschlüsse

- 17 Anschließen des Geräts an einen PC als USB-HUB

### Aufwickeln der angeschlossenen Kabel

## Fernbedienung und Peripheriegeräte

### Über die Samsung Smart Remote

- 22 Verbinden der Samsung Smart Remote mit dem Produkt

## Allgemeine Vorsichtsmaßnahmen und Hinweise

### Nach dem Installieren des Produkts lesen

- 23 Bildformate und Eingangssignale

### Vor dem Anschließen eines Computers lesen (unterstützte Auflösungen)

- 24 VESA DMT
- 25 VESA CVT
- 25 CVT-Custom

### Unterstützte Auflösungen für Videosignale (CTA-861)

- 27 Liste der Grafikkarten, die HDR10 unterstützen

## Technische Daten

### Allgemein

## Anhang

### Inanspruchnahme des kostenpflichtigen Services (Kosten für Kunden)

- 30 Kein Produktdefekt
- 31 Ein Schaden am Gerät, der auf einen Kundenfehler zurückzuführen ist
- 31 Andere

### FreeSync (für AMD-Grafikkarte)

### Unterstützte Auflösungen für FreeSync (VRR)

- 34 VESA CVT
- 34 CVT-Custom
- 35 CTA-861

# Vor Inbetriebnahme des Geräts







## Sicherheitshinweise

### Warnung

Eine schwere oder tödliche Verletzung kann verursacht werden, wenn die Anweisungen nicht befolgt werden.

### Vorsicht

Verletzungen oder Sachschäden können verursacht werden, wenn die Anweisungen nicht befolgt werden.

ACHTUNG			
GEFAHR DURCH STROMSCHLAG NICHT ÖFFNEN			
VORSICHT: UM DAS RISIKO EINES STROMSCHLAGS ZU VERRINGERN, DÜRFEN SIE DIE ABDECKUNG (ODER RÜCKSEITE) NICHT ÖFFNEN. ES BEFINDEN SICH IM INNEREN KEINE TEILE, DIE VON BENUTZERN GEWARTET WERDEN KÖNNEN. ALLE WARTUNGSARBEITEN SIND QUALIFIZIERTEM FACHPERSONAL ZU ÜBERLASSEN.			
	Dieses Symbol zeigt an, dass im Inneren Hochspannung vorhanden ist. Es ist gefährlich, Teile im Inneren dieses Bildschirms zu berühren.		Wechselspannung: Bei einer mit diesem Symbol gekennzeichneten Nennspannung handelt es sich um eine Wechselspannung.
	Dieses Symbol weist darauf hin, dass diesem Gerät wichtige Anweisungen zum Betrieb und zur Wartung beigelegt sind.		Gleichspannung: Bei einer mit diesem Symbol gekennzeichneten Nennspannung handelt es sich um eine Gleichspannung.
	Produkt der Klasse II: Dieses Symbol zeigt an, dass das Gerät einen elektrischen Erdungsanschluss (Masse) nicht benötigt. Wenn dieses Symbol auf einem Produkt mit Netzkabel nicht vorhanden ist, MUSS das Produkt über eine zuverlässige Verbindung mit der Erde (Masse) verfügen.		Vorsicht. Gebrauchsanweisung beachten: Dieses Symbol weist den Benutzer an, weitere sicherheitsrelevante Informationen der Gebrauchsanweisung zu entnehmen.

## Strom und Sicherheit

### Warnung

- Verwenden Sie kein(en) beschädigtes/n Netzkabel oder Stecker oder eine lose Steckdose.
- Verwenden Sie nicht mehrere Geräte an nur einer Steckdose.
- Berühren Sie den Netzstecker nicht mit nassen Händen.
- Stecken Sie den Netzstecker ganz hinein, sodass er nicht locker sitzt.
- Schließen Sie den Netzstecker an eine geerdete Steckdose an (nur isolierte Geräte vom Typ 1).

- Knicken Sie das Netzkabel nicht, und ziehen Sie auch nicht mit Gewalt daran. Verlegen Sie das Netzkabel nicht unter einem schweren Gegenstand.
- Stellen Sie das Gerät nicht in der Nähe von Wärmequellen auf.
- Entfernen Sie Staub an den Steckerstiften oder in der Steckdose mit einem trockenen Tuch.

## Vorsicht

- Ziehen Sie das Netzkabel nicht ab, während das Gerät verwendet wird.
- Verwenden Sie nur das von Samsung mit dem Gerät gelieferte Netzkabel. Verwenden Sie das Netzkabel nicht mit anderen Geräten.
- Sorgen Sie dafür, dass die Steckdose, an der das Netzkabel angeschlossen ist, gut zugänglich ist.
  - Das Netzkabel muss abgezogen werden, um die Stromzufuhr zum Gerät auszuschalten, wenn ein Problem auftritt.
- Fassen Sie den Stecker, wenn Sie das Netzkabel aus der Steckdose ziehen.

## Installieren

### Warnung

- Legen Sie auf der Oberseite des Geräts keine Kerzen, Insektenschutzmittel oder Zigaretten ab. Stellen Sie das Gerät nicht in der Nähe von Wärmequellen auf.
- Lassen Sie die Verpackungsfolien nicht in die Hände von Kindern gelangen.
  - Kinder könnten daran ersticken.
- Stellen Sie das Gerät nicht auf eine instabile oder vibrierende Oberfläche (unsicheres Regal, geneigte Fläche usw.).
  - Das Gerät könnte herunterfallen und beschädigt werden und/oder Verletzungen verursachen.
  - Wenn das Gerät an einem Ort mit besonders starker Vibration verwendet wird, kann es beschädigt oder ein Brand verursacht werden.
- Stellen Sie das Gerät nicht in einem Fahrzeug oder an einem Ort, der Staub, Feuchtigkeit (Wasser tropft u.ä.), Öl oder Rauch ausgesetzt ist, auf.
- Setzen Sie das Gerät nicht direkter Sonneneinstrahlung, Hitze oder einem heißen Gegenstand wie einem Herd aus.
  - Andernfalls kann die Gerätelebensdauer verringert oder ein Feuer verursacht werden.
- Stellen Sie das Gerät außerhalb der Reichweite von kleinen Kindern auf.
  - Das Gerät könnte herunterfallen und Kinder verletzen.
- Speiseöl (z. B. Sojaöl) kann das Gerät beschädigen oder deformieren. Halten Sie das Gerät von Ölverschmutzung fern. Und montieren oder verwenden Sie das Gerät nicht in der Küche oder in der Nähe des Küchenherdes.

## Vorsicht

- Lassen Sie das Gerät beim Transport nicht fallen.
- Legen Sie das Gerät nicht auf seiner Vorderseite ab.
- Stellen Sie bei der Aufstellung des Geräts in einem Schrank oder Regal sicher, dass die Unterkante der Vorderseite des Geräts nicht herausragt.
  - Das Gerät könnte herunterfallen und beschädigt werden und/oder Verletzungen verursachen.
  - Stellen Sie das Gerät nur in Schränke oder Regale geeigneter Größe.
- Setzen Sie das Gerät vorsichtig ab.
  - Betriebsstörungen oder Verletzungen können die Folge sein.
- Wenn Sie das Gerät an einem ungewöhnlichen Ort (ein Ort mit viel Feinstaub, chemischen Substanzen, extremen Temperaturen oder hoher Feuchtigkeit oder an einem Ort, an dem das Gerät ständig für einen längeren Zeitraum in Betrieb sein soll) aufstellen, kann dies seine Leistung erheblich beeinträchtigen.
  - Wenden Sie sich unbedingt an das Samsung Kundenservicecenter, bevor Sie das Gerät an einem solchen Ort aufstellen.
- Ehe Sie das Gerät montieren, legen Sie es mit dem Bildschirm nach unten auf eine flache und stabile Oberfläche.
  - Das Gerät ist gebogen. Wenn Sie Druck auf das Gerät ausüben, während es auf einer flachen Oberfläche liegt, können Sie es beschädigen. Üben Sie keinen Druck auf das Gerät aus, wenn es mit der Vorderseite nach oben oder unten auf der Oberfläche liegt.

## Betrieb

### Warnung

- Im Inneren des Geräts liegt Hochspannung an. Zerlegen, reparieren oder modifizieren Sie das Gerät nicht selbst.
  - Wenden Sie sich zur Reparatur an das Samsung Kundenservicecenter.
- Lösen Sie alle Kabel einschließlich des Netzkabels vom Gerät, bevor Sie es transportieren.
- Wenn das Gerät ein seltsames Geräusch, Brandgeruch oder Rauch von sich gibt, ziehen Sie sofort das Netzkabel ab und wenden sich an das Samsung Kundenservicecenter.
- Lassen Sie Kinder nicht mit dem Gerät spielen.
  - Kinder könnten sich ernsthaft verletzen.
- Wenn das Gerät heruntergefallen oder die Verkleidung beschädigt ist, schalten Sie es aus und ziehen Sie das Netzkabel ab. Wenden Sie sich dann an das Samsung Kundenservicecenter.
  - Wenn Sie das Gerät trotzdem weiter verwenden, kann dies zu einem Brand oder Stromschlag führen.

- Lassen Sie keine schweren Gegenstände oder Gegenstände, die Kinder mögen (Spielzeug, Süßigkeiten usw.) auf der Oberseite des Geräts liegen.
  - Das Gerät oder schwere Gegenstände könnten herunterfallen, wenn Kinder nach dem Spielzeug oder den Süßigkeiten greifen, was zu schweren Verletzungen führen könnte.
- Schalten Sie das Gerät während eines Gewitters aus, und ziehen Sie das Netzkabel ab.
- Lassen Sie auf das Gerät keine Gegenstände fallen, und schlagen Sie auch nicht dagegen.
- Bewegen Sie das Gerät nicht, indem Sie am Netzkabel oder an einem anderen Kabel ziehen.
- Berühren Sie das Gerät oder den Netzstecker nicht, wenn Gas austritt. Lüften Sie den Raum sofort.
- Heben oder bewegen Sie das Gerät nicht, indem Sie am Netzkabel oder an einem anderen Kabel ziehen.
- Verwenden Sie kein brennbares Spray und keine brennbare Substanz in der Nähe des Geräts, und bewahren Sie diese auch nicht in der Nähe auf.
- Stellen Sie sicher, dass die Lüftungsöffnungen nicht durch Tischdecken oder Vorhänge blockiert sind.
  - Eine erhöhte Innentemperatur kann einen Brand verursachen.
- Stecken Sie keine metallischen Gegenstände (Schrauben, Münzen, Haarnadeln usw.) oder leicht entzündliche Gegenstände (Papier, Streichhölzer usw.) in das Gerät (in Lüftungsöffnungen, Anschlüsse o.ä.).
  - Schalten Sie das Produkt aus, und ziehen Sie das Netzkabel ab, wenn Wasser oder andere Fremdstoffe in das Gerät gelangt sind. Wenden Sie sich dann an das Samsung Kundenservicecenter.
- Stellen Sie keine mit Flüssigkeit gefüllten Gegenstände (Vasen, Töpfe, Flaschen usw.) oder metallischen Gegenstände auf das Gerät.
  - Schalten Sie das Produkt aus, und ziehen Sie das Netzkabel ab, wenn Wasser oder andere Fremdstoffe in das Gerät gelangt sind. Wenden Sie sich dann an das Samsung Kundenservicecenter.


## Vorsicht

- Das Anzeigen von Standbildern auf dem Bildschirm über einen längeren Zeitraum kann zum Einbrennen von Nachbildern oder Pixelfehlern führen.
  - Stellen Sie den Bildschirm auf Stromsparmmodus oder Bewegtbild-Bildschirmschoner, wenn Sie das Gerät über einen längeren Zeitraum nicht verwenden.
- Ziehen Sie das Netzkabel aus der Steckdose, wenn Sie das Gerät für einen längeren Zeitraum (Urlaub usw.) nicht verwenden.
  - Staubablagerungen können in Verbindung mit Hitze einen Brand, Stromschlag oder Leckstrom verursachen.
- Verwenden Sie das Gerät mit der empfohlenen Auflösung und Frequenz.
  - Ihr Sehvermögen könnte sich sonst verschlechtern.

- Stellen Sie das Gerät nicht auf den Kopf. Transportieren Sie es nicht, indem Sie es am Ständer halten.
  - Das Gerät könnte herunterfallen und beschädigt werden oder Verletzungen verursachen.
- Wenn Sie über einen längeren Zeitraum aus zu geringer Entfernung auf den Bildschirm schauen, kann dies zu einer Verschlechterung Ihres Sehvermögens führen.
- Verwenden Sie keine Luftbefeuchter oder Öfen in der Nähe des Geräts.
- Ruhen Sie Ihre Augen für jede Stunde, die Sie das Produkt benutzen, mindestens 5 Minuten lang aus oder schauen Sie auf weit entfernte Gegenstände.
- Berühren Sie nicht den Bildschirm, wenn das Gerät längere Zeit eingeschaltet war, weil es heiß wird.
- Lassen Sie Kleinteile nicht in die Hände von Kindern gelangen.
- Seien Sie beim Einstellen des Gerätewinkels oder der Ständerhöhe vorsichtig.
  - Ihre Hand oder ein Finger könnte stecken bleiben und verletzt werden.
  - Wenn Sie das Gerät zu sehr kippen, kann es umfallen und Verletzungen verursachen.
- Stellen Sie keine schweren Gegenstände auf das Gerät.
  - Betriebsstörungen oder Verletzungen können die Folge sein.

## Reinigung


Bei Hochglanzmodellen können sich auf der Oberfläche weiße Flecken bilden, wenn in der Nähe ein Luftbefeuchter mit Ultraschall verwendet wird.

 Wenden Sie sich an das Samsung-Kundendienstcenter, wenn Sie das Innere des Geräts reinigen möchten (es wird eine Servicegebühr erhoben).

Drücken Sie nicht mit den Händen oder anderen Gegenständen auf den Produktbildschirm. Es besteht das Risiko, den Monitor zu beschädigen.

 Seien Sie vorsichtig bei der Reinigung, weil Display und Verkleidung moderner LCD-Bildschirme anfällig für Kratzer sind.

Gehen Sie bei der Reinigung wie folgt vor.

1. Schalten Sie das Gerät und den PC aus.
2. Ziehen Sie das Netzkabel vom Gerät ab.
  -  Halten Sie das Stromkabel am Stecker, und berühren Sie das Kabel nicht mit nassen Händen. Andernfalls kann dies zu einem elektrischen Schlag oder Brand führen.
3. Wischen Sie das Gerät mit einem sauberen, weichen und trockenen Tuch ab.
  - Befeuchten Sie ein weiches Tuch mit Wasser, wringen Sie es gründlich aus und reinigen Sie damit durch Wischen das Äußere des Geräts.
    - Verwenden Sie für das Gerät keine Reinigungsmittel, die Alkohol, Lösungsmittel oder Tenside enthalten.
    - Sprühen Sie kein Wasser oder Reinigungsmittel direkt auf das Gerät.
4. Bringen Sie nach der Reinigung das Netzkabel wieder am Gerät an.
5. Schalten Sie das Gerät und den PC ein.

# Richtige Haltung bei Verwendung des Geräts



Verwenden Sie das Gerät in der richtigen Haltung wie folgt:

- Sitzen Sie aufrecht, mit geradem Rücken.
- Lassen Sie einen Abstand von 45 bis 50 cm zwischen Auge und Bildschirm, und blicken Sie leicht nach unten auf den Bildschirm.
- Die Augen sollen direkt vor dem Bildschirm sein.
- Passen Sie den Winkel so an, dass sich auf dem Bildschirm kein Licht reflektiert.
- Halten Sie Ihre Unterarme senkrecht zu Ihren Oberarmen und auf einer Ebene mit dem Handrücken.
- Halten Sie die Ellenbogen ungefähr in einem rechten Winkel.
- Stellen Sie die Höhe des Gerät so ein, dass Sie Ihre Knie mindestens 90° beugen können, die Fersen auf dem Boden aufliegen und Ihre Arme niedriger als Ihr Herz positioniert sind.
- Führen Sie die Entspannungsübungen für die Augen aus oder blinzeln Sie häufig, um die Müdigkeit der Augen zu lindern.



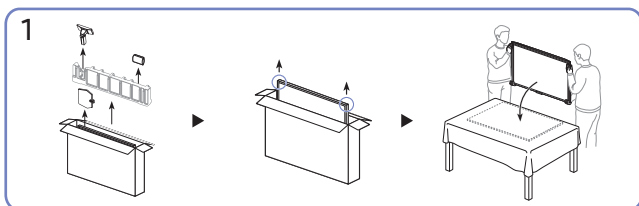
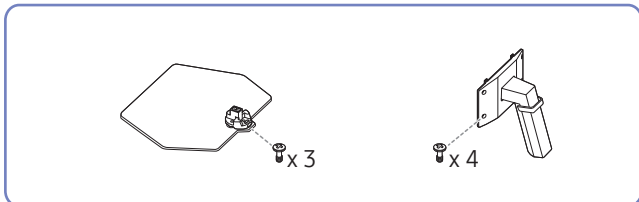
# Vorbereitung

## Installieren

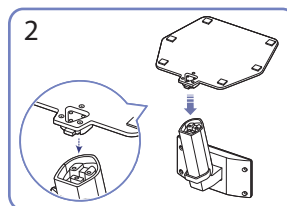
### Befestigen des Standfußes

 Ehe Sie das Gerät montieren, legen Sie es mit dem Bildschirm nach unten auf eine flache und stabile Oberfläche.

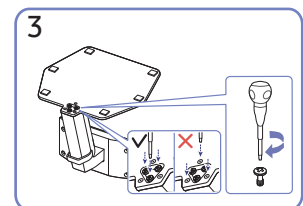
 Beim Zerlegen gehen Sie in der umgekehrten Reihenfolge vor.



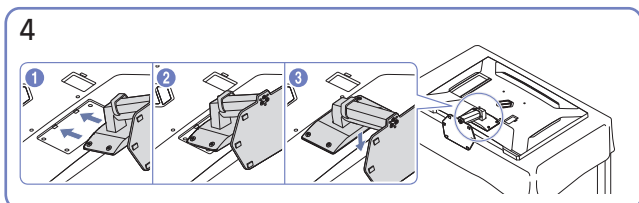
Nehmen Sie das Produkt und das Schaumstoffpolster wie in der Abbildung gezeigt heraus und platzieren Sie dann das Produkt mit der Vorderseite zum Boden zeigend auf den Tisch.



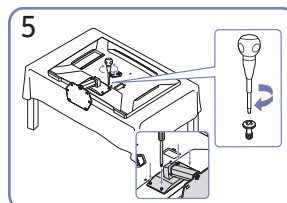
Stellen Sie den Standfuß in der in der Abbildung gezeigten Richtung auf den Standfußanschluss. Vergewissern Sie sich, dass der Standfußanschluss fest verbunden ist.



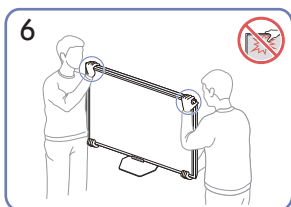
Drehen Sie die Befestigungsschraube unten am Standfuß bis zum Anschlag, damit er sicher befestigt ist.



Schieben Sie den montierten Standfuß in Pfeilrichtung (siehe Abbildung) in das Gerätegehäuse hinein.

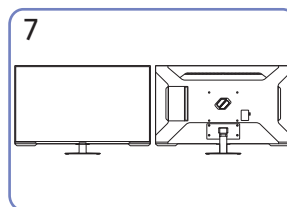


Drehen Sie die Befestigungsschraube unten am Gerätegehäuse bis zum Anschlag, damit sie sicher befestigt ist.



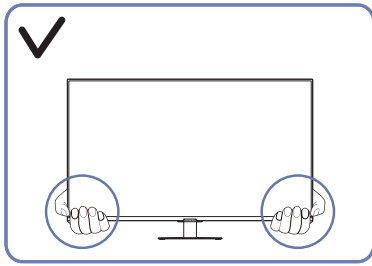
Stellen Sie den Monitor wie in der Abbildung gezeigt auf.

- Greifen Sie die unteren Ecken oder die Kanten des Geräts, wenn Sie es bewegen.
- Üben Sie keinen direkten Druck auf den Monitor aus.
- Greifen Sie das Gerät nicht am Bildschirm, wenn Sie es bewegen.
- Drehen Sie das Gerät nicht auf den Kopf und halten es nur am Standfuß.

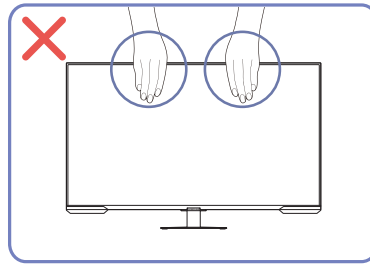


Die Montage des Standfußes ist abgeschlossen.

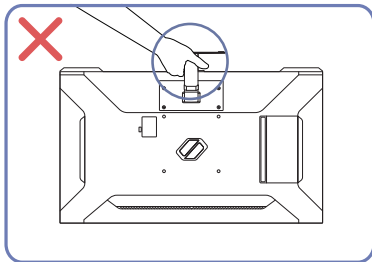
## Vorsichtsmaßnahmen beim Bewegen des Geräts



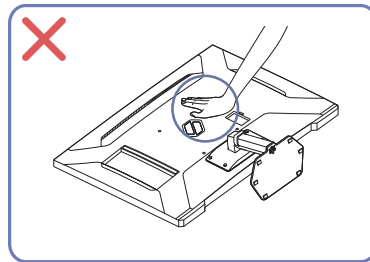
- Greifen Sie die unteren Ecken oder die Kanten des Geräts, wenn Sie es bewegen.



- Üben Sie keinen direkten Druck auf den Monitor aus.
- Greifen Sie das Gerät nicht am Bildschirm, wenn Sie es bewegen.



- Drehen Sie das Gerät nicht auf den Kopf und halten es nur am Standfuß.

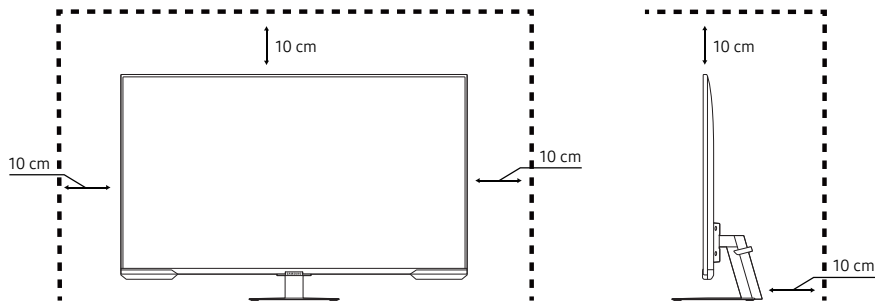


- Drücken Sie das Gerät nicht herunter. Es besteht das Risiko, das Gerät zu beschädigen.

## Überprüfen des Raums rund um das Gerät herum

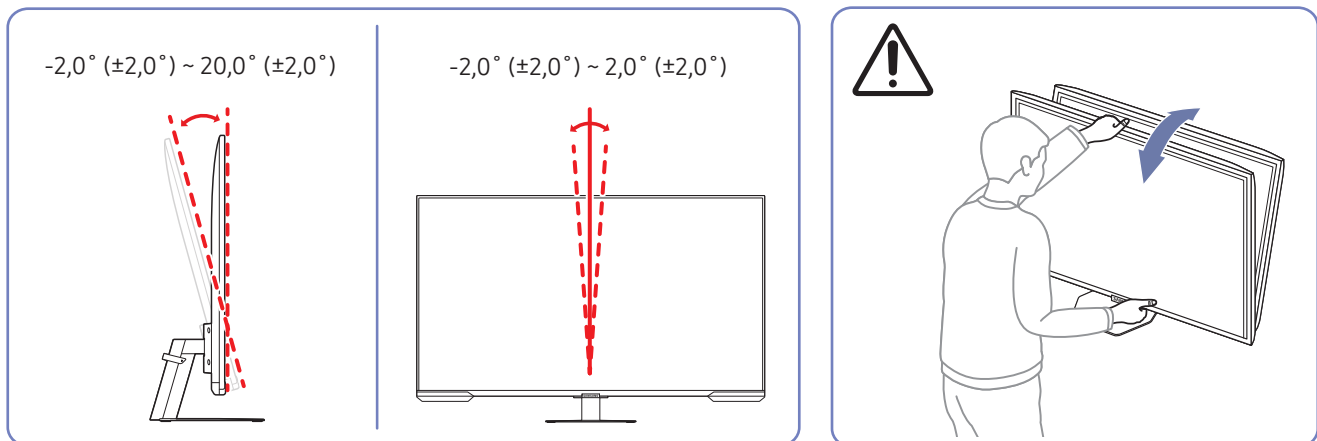
Stellen Sie beim Aufstellen des Produkts sicher, dass genügend Platz für die Belüftung vorhanden ist. Wenn die Temperatur im Innern des Geräts ansteigt, kann dies zu einem Feuer oder einer Beschädigung des Geräts führen. Lassen Sie bei der Montage um das Gerät herum genügend Platz frei (siehe Abbildung).

 Das Aussehen kann sich je nach Gerät unterscheiden.



## Ändern der Geräteneigung

 Die Farbe und Form von Teilen können sich von diesen Darstellungen unterscheiden. Unangekündigte Änderungen der technischen Daten des Geräts zum Zweck der Qualitätssteigerung sind vorbehalten.

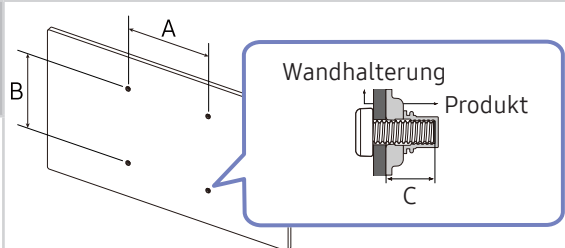



- Die Geräteneigung kann angepasst werden.
- Halten Sie beim Anpassen der Neigung die Mitte des Geräts fest und vermeiden Sie übermäßige Krafteinwirkung, Schäden zu vermeiden.

## Hinweise

- Wenn Sie eine Schraube verwenden, die länger ist als der Standard, können die inneren Bauteile des Geräts beschädigt werden.
- Bei Wandhalterungen, die nicht der VESA-Spezifikation für Schrauben entsprechen, kann die Länge der Schrauben je nach Spezifikation unterschiedlich sein.
- Verwenden Sie keine Schrauben, die nicht der VESA-Standardspezifikation entsprechen. Befestigen Sie die Wandhalterung oder den Standfuß nicht mit übermäßiger Kraft. Das Gerät könnte herunterfallen und beschädigt werden oder Verletzungen verursachen.
- Samsung haftet nicht für Geräteschäden oder Verletzungen, wenn die falschen Schrauben verwendet werden oder die Wandhalterung oder der Standfuß mit übermäßiger Kraft befestigt werden.
- Samsung haftet nicht für Geräteschäden oder Verletzungen, wenn eine Wandhalterung verwendet wird, die nicht den vorgegebenen Spezifikationen entspricht, oder wenn Sie die Wandhalterung selbst anbringen.
- Um das Gerät an der Wand zu montieren, müssen Sie eine Wandhalterung kaufen, die einen Abstand von mindestens 10 cm zur Wand bietet.
- Achten Sie darauf, nur einen standardmäßigen Wandhalterungssatz zu verwenden.
- Entfernen Sie den Sockel vom Monitor, wenn Sie den Monitor an der Wand aufhängen möchten.

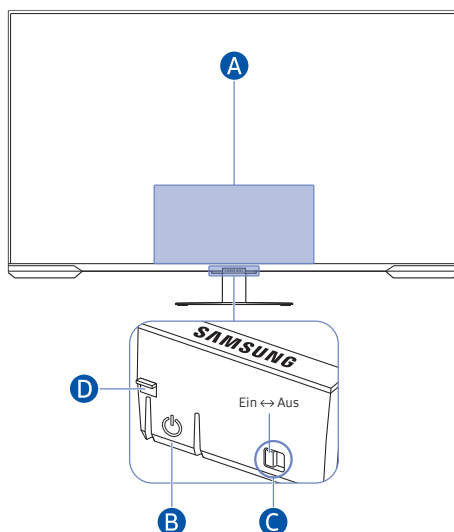
Modellbezeichnung	VESA-Schraubenlochmaße (A * B) in mm	C	Standardschraube	Menge
S43CG70*	200,0 x 200,0	18 ~ 20 mm	M8	4








-  Montieren Sie das Wandmontagekit nicht, während das Gerät eingeschaltet ist. Dies könnte zu Verletzungen durch Stromschlag führen.

# Systemsteuerung







 Die Farbe und Form von Teilen können sich von diesen Darstellungen unterscheiden. Unangekündigte Änderungen der technischen Daten des Geräts zum Zweck der Qualitätssteigerung sind vorbehalten.



## A Steuerungsmenü

-  Ausschalten
-  Sender (+)
-  Sender (-)
-  Lauter
-  Leiser
-  Quelle

## B Netztaete

- Drücken Sie die Taste : Das Steuerungsmeü anzeigen. Einen ausgewählten Meüpunkt auswählen oder ausführen.
- -Taste drücken und gedrückt halten: Die ausgeführte Funktion wird beendet.
  -  Diese Funktion wird je nach Modell möglicherweise nicht unterstützt.
- Oben/Unten-Taste: Wechselt den Sender.
  -  Diese Funktion wird je nach Modell möglicherweise nicht unterstützt.
- Links-/Rechts-Taste: Ändert die Lautstärke.
  -  Diese Funktion wird je nach Modell möglicherweise nicht unterstützt.
-  Die Tasten funktionieren möglicherweise je nach Situation unterschiedlich.


## C Mikrofon-Schalter

Sie können das Mikrofon mit dem Schalter unten am Produkt ein- oder ausschalten.

Ist das Mikrofon ausgeschaltet, sind alle Sprach- und Tonfunktionen, die das Mikrofon verwenden, nicht verfügbar.

- Lage und Form des Mikrofonschalters können je nach Modell variieren.
- Bei der Analyse anhand der Daten vom Mikrofon werden die Daten nicht gespeichert.

## D Stromversorgungsanzeige

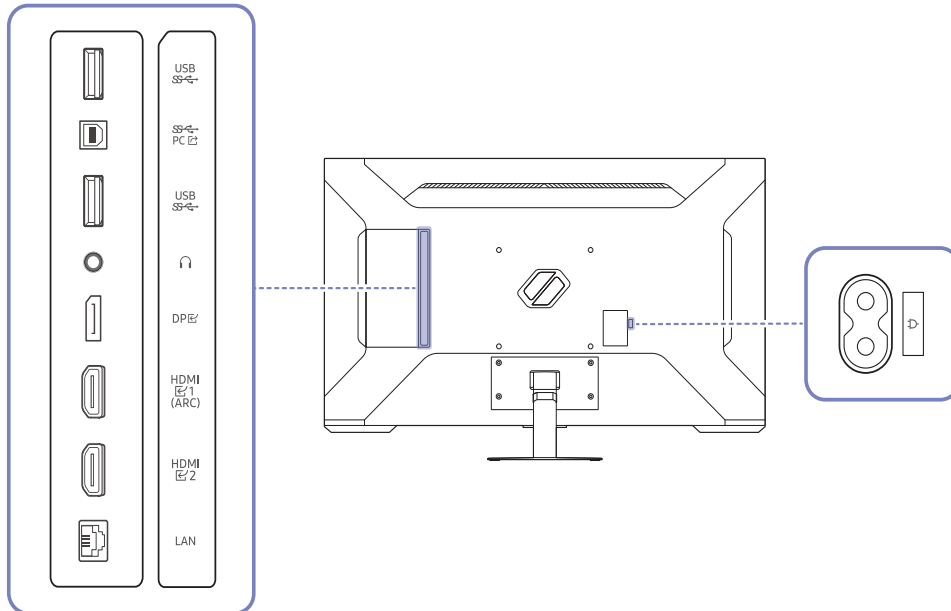
- Die LED wird eingeschaltet, wenn das Gerät ausgeschaltet wird.
- Die LED blinkt, wenn das Gerät in den Standby-Modus wechselt.
  -  Wenn 60 Sekunden ohne Signal vergehen, wechselt das Produkt in den Standby-Modus. Im Standby-Modus wird der Bildschirm erneut eingeschaltet, wenn ein beliebiges Signal eingegeben wird oder eine beliebige Taste auf der Fernbedienung gedrückt wird.
- Die Farbe und Form von Teilen können sich von diesen Darstellungen unterscheiden.
- Der Bildschirm könnte abgedunkelt werden, wenn die Schutzfolie auf dem SAMSUNG-Logo oder auf der Unterseite des Produkts nicht abgezogen wird. Bitte entfernen Sie die Schutzfolie.
- Bei Verwendung der Tasten auf der Samsung Smart Remote (außer der Netztaete) blinkt die Empfänger-LED nicht.

# Anschlüsse

Mit Hilfe der verschiedenen Anschlüsse können Sie auch externe Geräte anschließen.

## Anschlüsse

Die verfügbaren Funktionen können je nach Modell unterschiedlich sein. Die Farbe und Form von Teilen können sich von diesen Darstellungen unterscheiden. Unangekündigte Änderungen der technischen Daten des Geräts zum Zweck der Qualitätssteigerung sind vorbehalten. Entsprechende Informationen finden Sie im jeweiligen Handbuch.



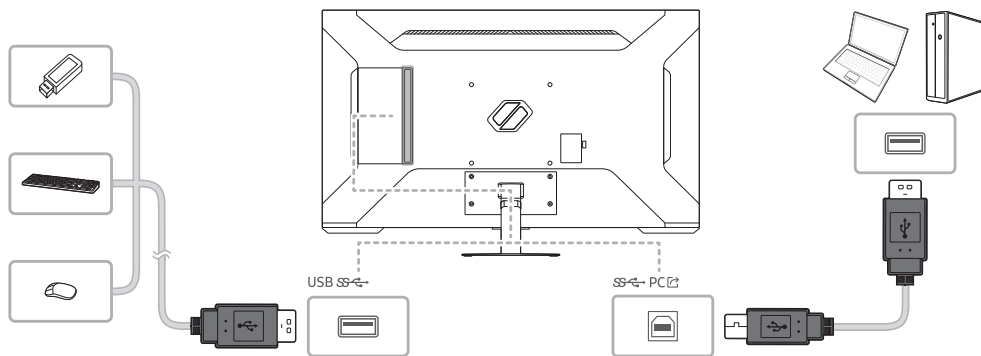
Anschluss	Beschreibung
USB	Anschließen an ein USB-Gerät. Weitere Informationen finden Sie auf der <a href="#">Anschließen des Geräts an einen PC als USB-HUB</a> .
USB PC	Zur Verbindung mit einem PC über ein USB-Kabel. Es kann nur als USB 3.0 betrieben werden, wenn der USB-HUB verwendet wird. Bei der Wiedergabe von Inhalten wird die Funktion als USB 2.0 betrieben.
Audio	Zur Verbindung mit einem Audio-Ausgabegerät wie beispielsweise einem Kopfhörer oder Ohrsteckern.
DPE	Zum Anschluss eines PCs über ein DP-Kabel.
HDMI 1 (ARC) HDMI 2	Anschließen an ein externes Gerät mit Hilfe eines HDMI- oder HDMI-DVI-Kabels.
LAN	Verwenden Sie ein Cat 7-Kabel (STP*-Typ) für die Verbindung. (10/100 Mbit/s) *Shielded Twist Pair
Netz	Verbinden Sie das Netzkabel für das Produkt.

Weitere Informationen über den Anschluss externer Geräte finden Sie unter [Menü](#) > [Verbundene Geräte](#) > [Anschlussplan](#).



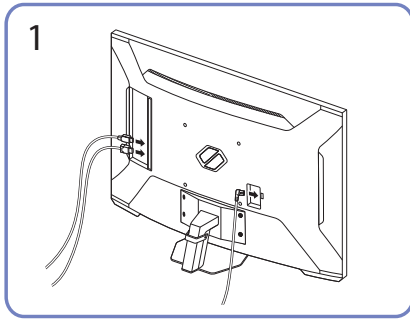
## Anschließen des Geräts an einen PC als USB-HUB

Wenn Sie das Gerät als Hub verwenden, können Sie jeweils verschiedene Quellgeräte mit dem Gerät verbinden und verwenden.

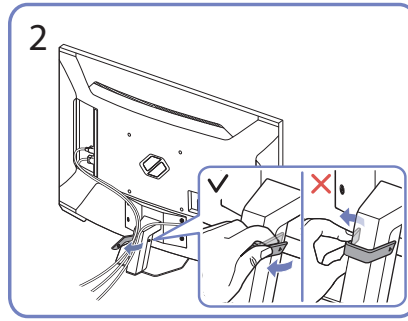


- Um ein USB-Gerät schneller erkennen und starten zu können, schließen Sie das USB-Gerät an den USB -Anschluss des Geräts an. Die Lese/Schreibgeschwindigkeit wird von Ihrem USB-Gerät und Computer beeinflusst.
- Bei USB-bezogenen Problemen, die durch Betriebssystem, Treiber oder Software verursacht werden, wenden Sie sich bitte an die entsprechenden Hersteller.
- Angesichts der Markteinführung verschiedener USB-Geräte können wir nicht garantieren, dass unsere Produkte mit allen USB-Geräten abgestimmt sind.
- Stellen Sie bitte sicher, dass externe Massenspeicher-HDD, die eine externe Stromversorgung benötigen, an eine externe Stromquelle angeschlossen sind.
- USB-Geräte, die eine höhere Stromstärke benötigen, werden evtl. nicht unterstützt. USB kann maximal mit einem Stromwert von 900mA belastet werden.
- Die Batterie kann im Stromspar-Modus aufgeladen werden, aber nicht, wenn das Produkt ausgeschaltet ist.
- Ihr USB-Gerät wird nicht aufgeladen, wenn das Netzkabel aus der Steckdose gezogen ist.
- Das Unternehmen haftet nicht für Probleme oder Schäden an externen Geräten, die durch die Verwendung eines nicht für den Anschluss zugelassenen Kabels entstehen.
- Einige Geräte unterstützen nicht den USB-Standard. Dies kann zu Fehlfunktionen des Geräts führen.

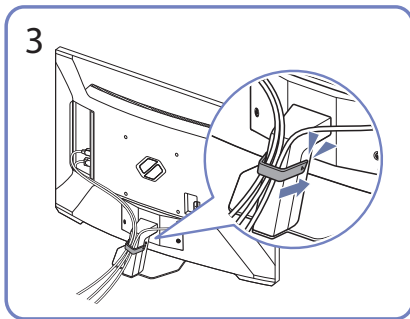
## Aufwickeln der angeschlossenen Kabel



Schließen Sie die entsprechenden Kabel an.



Ziehen Sie an der rechten Seite der STANDFUSSKABELHALTERUNG zum Entfernen von dem Standfuß. Die linke Seite des HALTERUNGSSTÄNDERKABELS kann beschädigt werden, wenn mit Gewalt daran gezogen wird.



Verlegen Sie beide Kabel wie in der Abbildung gezeigt im Kabelhalter am Standfuß (STANDFUSSKABELHALTERUNG), um die Kabel zu organisieren.

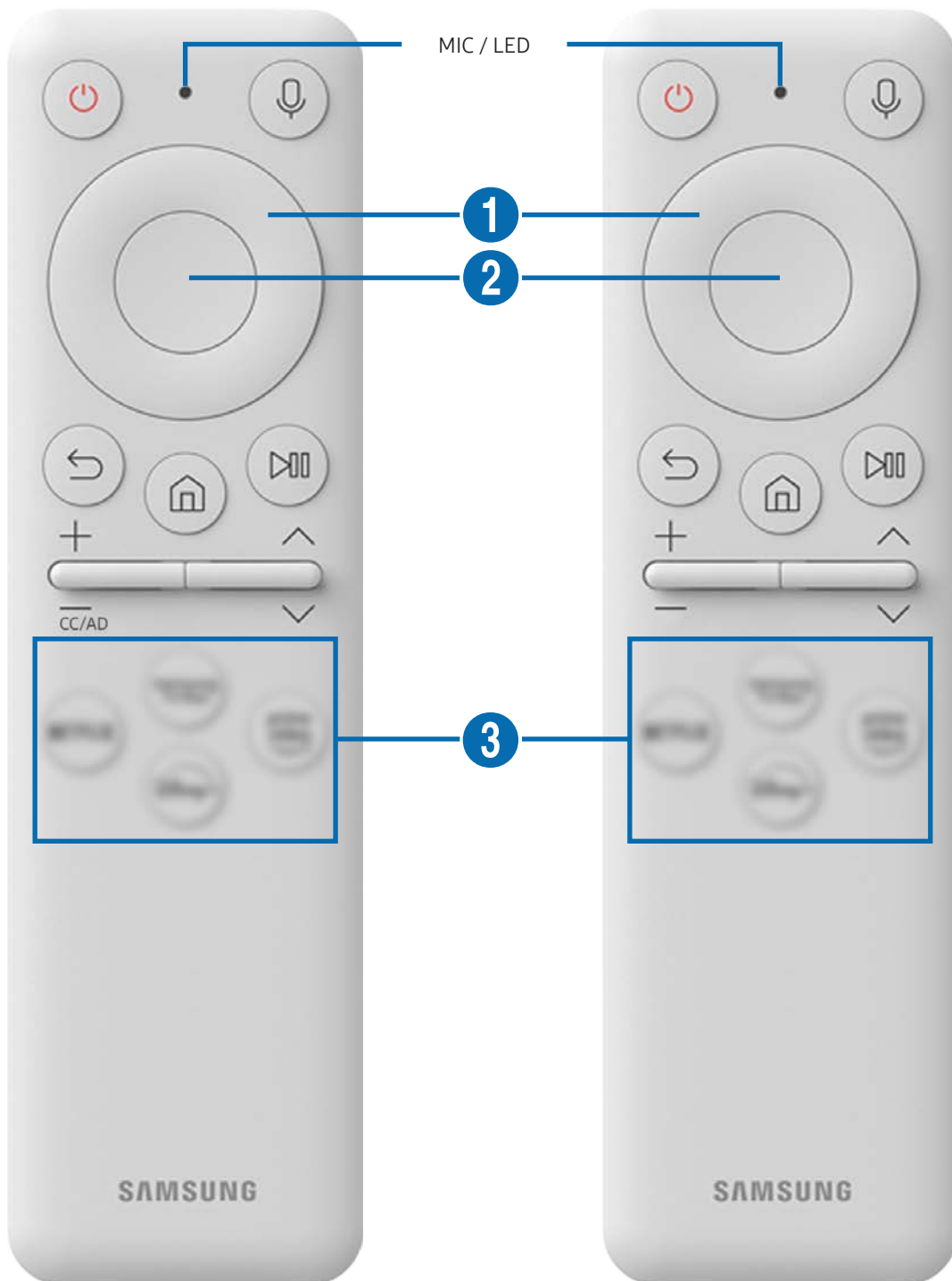
Die Montage ist abgeschlossen.









# Fernbedienung und Peripheriegeräte









Sie können den Produktbetrieb mit Ihrer Samsung Smart Remote oder der Fernbedienung steuern. Koppeln Sie als externes Gerät beispielsweise eine Tastatur, um die Bedienung zu vereinfachen.




## Über die Samsung Smart Remote

Erfahren Sie mehr über die Tasten auf der Samsung Smart Remote.





Taste	Beschreibung
 (Netz)	<p>Drücken, um das Produkt ein- oder auszuschalten.</p>
MIC / LED	<p>Wird bei Verwendung der Spracherkennung mit der Fernbedienung als Mikrofon verwendet.</p> <p>Die LED auf der Vorderseite leuchtet beim Aufladen. Wenn der Akku vollständig aufgeladen ist, erlischt die LED.</p> <ul style="list-style-type: none"> <li> Setzen Sie das MIC-Loch keinen Erschütterungen aus und stochern Sie nicht mit einem scharfen Gegenstand hinein.</li> <li> Diese Funktion wird, je nach Modell bzw. Region, möglicherweise nicht unterstützt.</li> </ul>
 (Sprachassistent)	<p>Führt den Sprachassistent aus. Halten Sie die Taste gedrückt, geben Sie einen Sprachbefehl ab und lassen Sie die Sprachassistent-Taste dann los.</p> <ul style="list-style-type: none"> <li> Die unterstützten Sprachen und Funktionen des Sprachassistenten können sich je nach geografischer Region unterscheiden.</li> <li> Diese Funktion wird, je nach Modell bzw. Region, möglicherweise nicht unterstützt.</li> </ul>
 1 Richtungstaste (oben/unten/links/rechts)	<p>Hiermit können Sie den Fokus bewegen.</p>
 2 Auswählen	<p>Hiermit können Sie ein markiertes Element auswählen oder starten.</p>
 (Zurück)	<p>Drücken Sie, um zum vorherigen Menü zurückzukehren.</p>

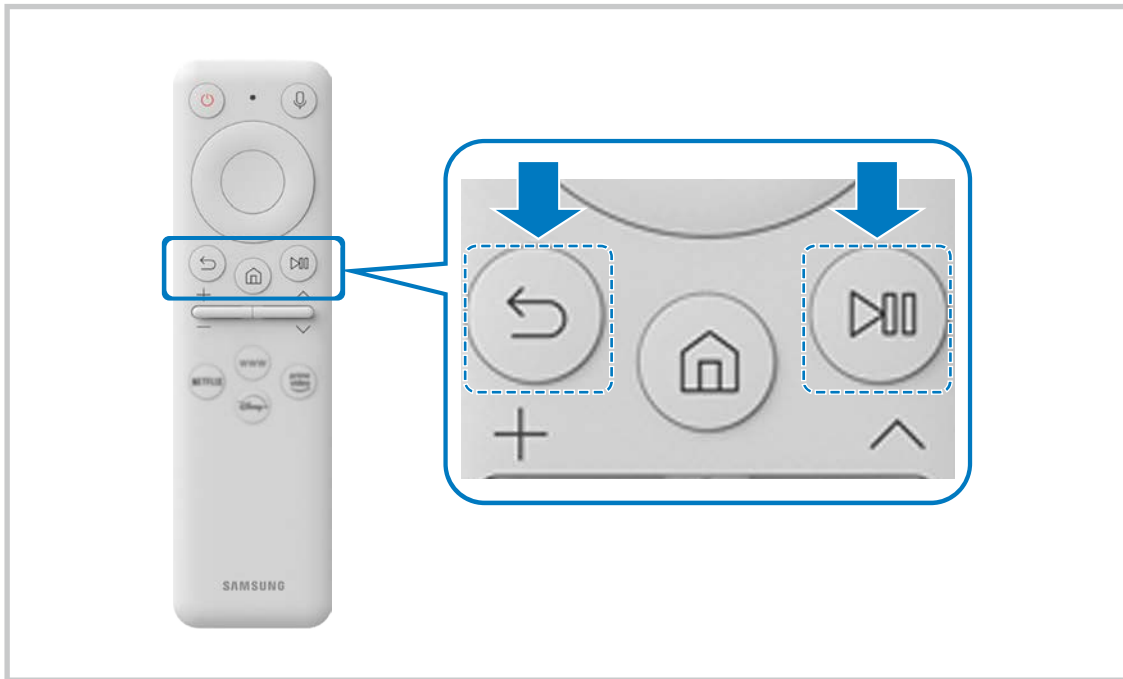
Taste	Beschreibung
 (Smart Hub + Steuerungsfeld)	<p>Drücken Sie, um zum Startbildschirm zurückzukehren.</p> <p> Wird 1 Sekunde lang gedrückt, erscheint das Steuerungsfeld. Sie können über das Steuerungsfeld das Einstellungsmenü/virtuelle numerische Tasten/das Optionsfeld mit farbigen Tasten verwenden.</p>
 (Wiedergabe/Pause)	<p>Mit der dieser Steuerung können Sie die Wiedergabe der Medieninhalte steuern.</p>
 (Lautstärke)	<p>Bewegen Sie die Taste nach oben oder unten, um die Lautstärke einzustellen. Drücken Sie die Taste, um den Ton auszuschalten. Wird 2 Sekunde lang gedrückt, erscheinen die <a href="#">Schnelltasten für Barrierefreiheit</a>.</p>
 (Sender)	<p>Bewegen Sie die Taste nach oben oder unten, um den Sender zu wechseln. Wenn Sie die Taste mehr als 1 Sekunde lang drücken, wird der <a href="#">Senderliste</a>-Bildschirm angezeigt.</p>
 (Taste zum Starten von Apps)	<p>Starten Sie die durch die Taste angezeigte App.</p> <p> Die Verfügbarkeit der App kann sich je nach Land unterscheiden.</p> <p> Diese Funktion wird, je nach Modell bzw. Region, möglicherweise nicht unterstützt.</p>


-  Drücken Sie im Standby-Modus eine beliebige Taste auf der Fernbedienung, um den Bildschirm einzuschalten.
-  Die Funktionen im Zusammenhang mit der Sendung und dem Kanal sind nur bei einigen Apps oder externen Geräten verfügbar.
-  Verwenden Sie die Samsung Smart Remote weniger als 6 m vom Produkt entfernt. Der Betriebsbereich ist abhängig von den Umgebungsbedingungen für die Drahtloskommunikation.
-  Die Bilder, Tasten und Funktionen der Samsung Smart Remote können je nach Modell oder geographischem Gebiet unterschiedlich sein.

## Verbinden der Samsung Smart Remote mit dem Produkt

Verbinden Sie die Samsung Smart Remote mit Ihrem Produkt, um das Produkt zu bedienen.

Wenn Sie das Produkt erstmalig einschalten, führt die Samsung Smart Remote automatisch das Kopplungsverfahren mit dem Produkt durch. Falls die Samsung Smart Remote nicht automatisch mit dem Produkt gekoppelt wird, richten Sie sie auf die Vorderseite des Produkts und halten Sie dann die Tasten  und  gleichzeitig für 3 Sekunden oder länger gedrückt.



 Die Bilder, Tasten und Funktionen der Samsung Smart Remote können je nach Modell oder geographischem Gebiet unterschiedlich sein.

 Weitere Informationen zur Samsung Smart Remote finden Sie unter „[Über die Samsung Smart Remote](#)“.

# Allgemeine Vorsichtsmaßnahmen und Hinweise

Sie können Anweisungen und Informationen erhalten, die Sie nach der Installation lesen sollten.





## Nach dem Installieren des Produkts lesen

Diese Informationen nach dem Installieren des Produkts lesen.

### Bildformate und Eingangssignale

Die **Bildformat** wird für die aktuelle Quelle übernommen. Die vorgenommenen **Bildformat** werden immer verwendet, wenn Sie diese Quelle auswählen, es sei denn, Sie ändern diese Einstellungen.


Eingangssignal	Bildformat
HDMI / DisplayPort (720p)	16:9 Standard, Benutzerdef., 4:3-Bildverhältnis
HDMI / DisplayPort (1080p)	16:9 Standard, Benutzerdef., 4:3-Bildverhältnis
*HDMI / DisplayPort (3840 x 2160p)	16:9 Standard, Benutzerdef.
**HDMI / DisplayPort (2560 x 1080p)	21:9 Wide Screen, ultraweite Spiele-Ansicht unter <b>Spielemodus</b>
*HDMI / DisplayPort (3840 x 1600p)	21:9 Wide Screen, ultraweite Spiele-Ansicht unter <b>Spielemodus</b>
USB (720p)	16:9 Standard, Benutzerdef., 4:3-Bildverhältnis
USB (1080p @ 60 Hz)	16:9 Standard, Benutzerdef., 4:3-Bildverhältnis
*USB (3840 x 2160p @ 24/30 Hz)	16:9 Standard, Benutzerdef.
*USB (3840 x 2160p @ 60 Hz)	16:9 Standard, Benutzerdef.

-  Die Eingangsanschlüsse für externe Geräte können sich je nach Modell und geografischer Region unterscheiden.
-  Der verfügbare **Bildmodus** kann je nach dem externen Gerät unterschiedlich sein.
-  Wenn die Bildschirmgröße nicht auf 21:9 Wide Screen oder **Ultrawide Game View** geändert werden kann, muss die Bildschirmauflösung am externen Gerät geändert werden.
-  **Ultrawide Game View** ist nur auf Quellgeräten verfügbar, die 21:9-Ausgaben unterstützen, und kann je nach Spiel oder betrachtetem Inhalt unterschiedlich funktionieren. Um zu prüfen, ob **Ultrawide Game View** verfügbar ist, diese Funktion aktivieren und dann prüfen, dass die Bildschirmauflösung auf 3840 x 1600 eingestellt werden kann.

# Vor dem Anschließen eines Computers lesen (unterstützte Auflösungen)

Kontrollieren Sie, welche Auflösungen für PC-Eingangssignale unterstützt werden.

Wenn Sie einen Computer an Ihr Produkt anschließen, wählen Sie für die Grafikkarte des Computers eine der Standardauflösungen, die in der folgenden Tabelle oder auf den nächsten Seiten aufgelistet sind. Das Produkt wird automatisch auf die gewählte Auflösung eingestellt. Beachten Sie, dass die optimale Auflösungen folgendermaßen lauten: 3840 x 2160 bei 120 Hz. Wenn Sie eine Auflösung auswählen, die nicht in den Tabellen aufgeführt ist, besteht die Möglichkeit, dass nach dem Einschalten nur ein leerer Bildschirm erscheint oder nur der Fernbedienungssensor leuchtet. Die kompatiblen Auflösungen finden Sie im Benutzerhandbuch Ihrer Grafikkarte.

 Die native Auflösung beträgt 3840 x 2160 bei 60 Hz, wenn **Erweitertes Eingangssignal** aktiviert (**Ein**) ist. Die native Auflösung beträgt 3840 x 2160 bei 30 Hz, wenn das **Erweiterte Eingangssignal** auf **Aus** gestellt ist.

## VESA DMT

Auflösung (Punkte x Zeilen)	Anzeigeformat	Horizontalfrequenz (KHz)	Vertikalfrequenz: (Hz)	Taktfrequenz (MHz)	Polarität (horizontal/ vertikal)	Anschluss	
						HDMI	DP
640 x 480	60Hz	31,469	59,940	25,175	-/-	0	0
640 x 480	75Hz	37,500	75,000	31,500	-/-	0	0
800 x 600	60Hz	37,879	60,317	40,000	+/+	0	0
800 x 600	72Hz	48,077	72,188	50,000	+/+	0	0
800 x 600	75Hz	46,875	75,000	49,500	+/+	0	0
1024 x 768	60Hz	48,363	60,004	65,000	-/-	0	0
1024 x 768	70Hz	56,476	70,069	75,000	-/-	0	0
1024 x 768	75Hz	60,023	75,029	78,750	+/+	0	0
1152 x 864	75Hz	67,500	75,000	108,000	+/+	0	0
1280 x 720	60Hz	45,000	60,000	74,250	+/+	0	0
1280 x 800	60Hz	49,702	59,810	83,500	-/+	0	0
1280 x 1024	60Hz	63,981	60,020	108,000	+/+	0	0
1280 x 1024	75Hz	79,976	75,025	135,000	+/+	0	0
1440 x 900	60Hz	55,935	59,887	106,500	-/+	0	0
1600 x 900RB	60Hz	60,000	60,000	108,000	+/+	0	0
1680 x 1050	60Hz	65,290	59,954	146,250	-/+	0	0
1920 x 1080	60Hz	67,500	60,000	148,500	+/+	0	0



## VESA CVT

Auflösung (Punkte x Zeilen)	Anzeigeformat	Horizontalfrequenz (KHz)	Vertikalfrequenz: (Hz)	Taktfrequenz (MHz)	Polarität (horizontal/ vertikal)	Anschluss	
						HDMI	DP
1920 x 1080RB	144Hz	166,587	143,981	346,500	+/-	0	0
2560 x 1440RB	60Hz	88,787	59,951	241,500	+/-	0	0
2560 x 1440RB	120Hz	182,996	119,998	497,750	+/-	0	0
2560 x 1440RB	144Hz	222,151	143,973	604,250	+/-	0	0
3840 x 1600	60Hz	98,750	59,994	521,750	-/+	0	0
3840 x 1600	120Hz	205,924	119,932	1103,750	-/+	0	0
3840 x 2160RB	60Hz	133,313	59,997	533,250	+/-	-	0

## CVT-Custom

Auflösung (Punkte x Zeilen)	Anzeigeformat	Horizontalfrequenz (KHz)	Vertikalfrequenz: (Hz)	Taktfrequenz (MHz)	Polarität (horizontal/ vertikal)	Anschluss	
						HDMI	DP
3840 x 1600	144Hz	246,569	143,856	1035,591	+/-	0	0
2560 x 1080	144Hz	172,339	143,856	170,831	+/-	0	0
3840 x 2160	144Hz	323,977	143,990	1425,500	+/-	0	0

# Unterstützte Auflösungen für Videosignale (CTA-861)

Überprüfen Sie die unterstützten Auflösungen für Videosignale.

Auflösung (Punkte x Zeilen)	Anzeigeformat	Horizontalfrequenz (KHz)	Vertikalfrequenz: (Hz)	Taktfrequenz (MHz)	Polarität (horizontal/ vertikal)	Anschluss	
						HDMI	DP
720 x 576	50Hz	31,250	50,000	27,000	-/-	0	0
720 x 480	60Hz	31,469	59,940	27,000	-/-	0	0
1280 x 720	50Hz	37,500	50,000	74,250	+/+	0	0
1280 x 720	60Hz	45,000	60,000	74,250	+/+	0	0
1920 x 1080	50Hz	56,250	50,000	148,500	+/+	0	0
1920 x 1080	60Hz	67,500	60,000	148,500	+/+	0	0
1920 x 1080	120Hz	135,000	120,003	297,000	+/+	0	0
2560 x 1080	60Hz	66,000	60,000	198,000	+/+	0	0
2560 x 1080	120Hz	150,000	120,000	495,000	+/+	0	0
3840 x 2160	30Hz	67,500	30,000	297,000	+/+	0	0
3840 x 2160	50Hz	112,500	50,000	594,000	+/+	0	0
3840 x 2160	60Hz	135,000	60,000	594,000	+/+	0	0
3840 x 2160	120Hz	270,000	120,000	1188,000	+/+	0	0

## Liste der Grafikkarten, die HDR10 unterstützen

HDR10 ist nur auf Windows 10-Systemen zugänglich, die mit Grafikkarten ausgestattet sind, die Play Ready 3.0 Digital Rights Management (für geschützte HDR-Inhalte) unterstützen. Verwenden Sie für HDR10 die unten aufgeführten Grafikkarten.

- NVIDIA GeForce 1000 series oder höher
- AMD Radeon™ RX 400 series oder höher
- Intel UHD Graphics 600 series oder höher



Es werden Grafikkarten empfohlen, die hardwarebeschleunigte 10-Bit-Videodekodierung für HDR-Videocodecs unterstützen.



Bei Grafikkarten, die HDMI bis zu 2.0 unterstützen, wird bei UHD 60 Hz oder UHD 120 Hz kein HDR10 unterstützt.

# Technische Daten

## Allgemein

Modellname		S43CG70*
Größe		43er-Klasse (42,5 Zoll / 107,9 cm)
Anzeigebereich		941,184 mm (B) x 529,416 mm (H)
Pixelabstand		0,2451 mm (B) x 0,2451 mm (H)
Maximale Pixelfrequenz		1360 MHz
Synchronisierung (BILDSCHIRM- Spezifikationen)	Horizontalfrequenz	135 Khz ~ 324,4 Khz
	Vertikalfrequenz	48 ~ 144 Hz
Auflösung	Optimale Auflösung	3840 x 2160 @ 120 Hz
	Maximale Auflösung	3840 x 2160 @ 144 Hz
Stromversorgung		AC100-240V~ 50/60Hz Sehen Sie auf dem Aufkleber auf der Rückseite des Geräts nach, da die Standardspannung von Land zu Land unterschiedlich sein kann.
Signalanschlüsse		HDMI Bildschirmanschluss USB
Umgebungsbedingungen		Betrieb Temperatur: 0 °C – 40 °C (32 °F – 104 °F) Luftfeuchtigkeit: 10 % – 80 %, nicht kondensierend
		Aufbewahrung Temperatur: -20 °C – 45 °C (-4 °F – 113 °F) Luftfeuchtigkeit: 5 % – 95 %, nicht kondensierend

- Plug & Play

Dieses Gerät kann auf jedem Plug & Play-fähigen System installiert werden. Durch den Datenaustausch zwischen dem Gerät und dem Computersystem werden die Geräteeinstellungen optimiert. Die Installation des Geräts wird automatisch durchgeführt. Sie können die Installationseinstellungen nach Wunsch auch manuell anpassen.

- Bildschirmpunkte (Pixel)

Aufgrund fertigungstechnischer Gegebenheiten ist bei dieser LCD-Anzeige etwa 1 Pixel aus einer Million (1 ppm) heller oder dunkler als normal. Dies beeinträchtigt die Geräteleistung nicht.

- Unangekündigte Änderungen der genannten technischen Daten des Geräts zum Zweck der Qualitätssteigerung sind vorbehalten.

- Detaillierte technischen Daten des Geräts finden Sie auf der Website von Samsung.

- Zugriff auf die Informationen des Energie-Etiketts zu diesem Produkt über die Europäische Produktregistrierung für Energielabel (EPREL) erhalten Sie unter [https://eprel.ec.europa.eu/qr/\\*\\*\\*\\*\\*](https://eprel.ec.europa.eu/qr/*****).

wobei \*\*\*\*\* die EPREL-Registrierungsnummer des Produkts ist. Sie können die Registrierungsnummer auf dem Bewertungsetikett Ihres Produkts finden.

# Anhang

## Inanspruchnahme des kostenpflichtigen Services (Kosten für Kunden)

Wenn dieser Service in Anspruch genommen wird, stellen wir trotz bestehender Gewährleistung möglicherweise in folgenden Fällen den Besuch eines Servicetechnikers in Rechnung.

### Kein Produktdefekt

Reinigung, Anpassung, Erklärung, Neuinstallation o. ä. des Geräts

- Ein Servicetechniker wird gebeten, die Verwendung des Geräts zu erklären oder die Optionen anzupassen, ohne das Gerät zu zerlegen.
- Ein Defekt wird durch äußere Einflüsse verursacht (Internet, Antenne, drahtgebundene Signale usw.).
- Ein Gerät wird neu installiert oder zusätzliche Geräte werden angeschlossen, nachdem das gekaufte Gerät zum ersten Mal installiert wurde.
- Ein Gerät wird neu installiert, um es woanders aufzustellen oder an einen anderen Wohnort umzuziehen.
- Der Kunde benötigt eine Anleitung zur Verwendung eines Geräts eines anderen Herstellers.
- Der Kunde benötigt eine Anleitung zur Verwendung des Netzwerks oder eines Programms eines anderen Herstellers.
- Der Kunde möchte, dass auf dem Gerät Software installiert und das Gerät eingerichtet wird.
- Ein Servicetechniker beseitigt/säubert Staub oder Fremdkörper innerhalb des Geräts.
- Der Kunde möchte nach dem Homeshopping- oder Online-Kauf noch zusätzlich die Installation.

## Ein Schaden am Gerät, der auf einen Kundenfehler zurückzuführen ist

Schaden am Gerät durch falsche Bedienung durch den Kunden oder fehlerhafte Reparatur.

Wenn der Schaden am Gerät verursacht wird durch:

- Einwirkung von außen oder fallen lassen
- Verwendung von Zubehör oder separat gekauftem Gerät, das nicht von Samsung freigegeben ist
- Reparatur durch eine Person, die kein Techniker eines Outsourcing-Serviceunternehmens oder Partners von Samsung Electronics Co., Ltd. ist.
- Umbau oder Reparatur des Geräts durch den Kunden
- Verwendung mit falscher Spannung oder nicht zugelassenen elektrischen Anschlüssen
- Nichtbeachtung der Warnhinweise im Benutzerhandbuch

## Andere

- Das Gerät fällt durch eine Naturkatastrophe (Blitz, Feuer, Erdbeben, Überflutung usw.) aus.
- Die Verbrauchskomponenten sind aufgebraucht. (Batterie, Toner, Leuchtstofflampen, Tonköpfe, Vibrator, Lampe, Filter, Bänder usw.)



Wenn der Kunde einen Service anfordert, obwohl das Gerät nicht defekt ist, wird möglicherweise eine Servicegebühr berechnet. Lesen Sie daher zunächst das Benutzerhandbuch.

# FreeSync (für AMD-Grafikkarte)

Die Technologie FreeSync ist eine Lösung, die Abreißen des Bildes ohne die sonst übliche Verzögerung und Latenzzeit beseitigt.





Durch diese Funktion wird das Abreißen des Bildes und die Verzögerung beim Spielen verhindert. Steigern Sie Ihr Spielerlebnis.

Die auf dem Monitor angezeigten FreeSync-Menüpunkte können je nach Monitormodell und Kompatibilität mit der AMD Grafikkarte variieren.

- **Aus:** Deaktivieren von FreeSync.
- **Ein:** Schalten Sie die Funktion der FreeSync der AMD-Grafikkarten ein. Sie werden während des Spielens einiger Spiele eventuell vereinzelt ein Flimmern wahrnehmen.




Verwenden Sie die höchste Auflösung wenn Sie FreeSync benutzen.

Weitere Informationen zum Einstellen der Bildschirmfrequenz entnehmen Sie bitte **F & A → Wie kann ich die Frequenz ändern?**

-  Dieses Menü ist nicht verfügbar, wenn **Multi View** aktiviert ist.
-  Die FreeSync-Funktion ist nur im **HDMI-** oder **DisplayPort-**Modus aktiviert.  
Verwenden Sie das vom Hersteller beigelegte HDMI/DP-Kabel, wenn Sie FreeSync verwenden.
-  Wenn die Funktion FreeSync verwendet wird und der auf dem PC-Bildschirm angezeigte Text verschwommen oder fehlerhaft aussieht, lösen Sie das Problem, indem Sie die Auflösung des PC-Bildschirms auf die empfohlene Auflösung ändern.
-  Wenn Sie den **Erweitertes Eingangssignal** auf **OFF** festlegen, wird der **FreeSync Premium pro**-Modus deaktiviert.






Wenn Sie die FreeSync-Funktion beim Spielen eines Spiels verwenden, kann möglicherweise Folgendes auftreten:

- Der Bildschirm könnte je nach dem Typ der Grafikkarte, der Spieloptionseinstellungen oder des wiedergegebenen Videos flimmern. Versuchen Sie die folgenden Handlungen: verringern Sie die Spieleinstellungswerte, ändern Sie den aktuellen **FreeSync Premium pro**-Modus auf **Aus** oder besuchen Sie die AMD-Website, um die Version Ihres Grafiktreibers zu überprüfen und auf die neueste zu aktualisieren.
  - Während Sie die FreeSync-Funktion verwenden, könnte der Bildschirm aufgrund einer Veränderung der Ausgabefrequenz aus der Grafikkarte flimmern.
  - Die Reaktionszeit könnte beim Spielen je nach Auflösung schwanken. Bei einer höheren Auflösung ist die Reaktionszeit in der Regel langsamer.
  - Die Tonqualität des Monitors könnte herabgesetzt sein.
-  Sollten Sie während der Nutzung der Funktion etwaige Probleme feststellen, wenden Sie sich an das Samsung-Service-Center.
-  Bei Einstellung der Funktion auf **Ein** und Änderung der Bildschirmauflösung kann die Anzeige aufgrund der Grafikkarte zwischenzeitlich ausgeblendet werden. Stellen Sie **FreeSync Premium pro** auf **Aus** und ändern Sie die Auflösung.
-  Diese Funktion ist für Geräte ohne AMD-Grafikkarte (z.B. AV-Geräte) nicht verfügbar. Bei Anwendung der Funktion kann es zu einer Fehlfunktion des Bildschirms kommen.

## Die Modelle der Grafikkartenliste unterstützen FreeSync

FreeSync kann nur für bestimmte AMD-Grafikkartenmodelle eingesetzt werden. Entnehmen Sie die unterstützten Grafikkarten bitte folgender Liste:


Installieren Sie unbedingt die neuesten offiziellen, FreeSync unterstützenden AMD-Grafiktreiber.

-  Weitere AMD-Grafikkartenmodelle, die die FreeSync-Funktion unterstützen, finden Sie auf der offiziellen Website von AMD.
-  Wählen Sie **FreeSync Premium pro Aus** aus, wenn Sie eine Grafikkarte eines anderen Herstellers verwenden.
-  Beim Anwenden der FreeSync-Funktion über das HDMI-Kabel könnte sie aufgrund der Bandbreitenbegrenzung bestimmter AMD-Grafikkarten nicht funktionieren.
- Radeon™ RX Vega series
  - Radeon™ RX 500 series
  - Radeon™ RX 400 series
  - Radeon™ R9/R7 300 series (mit Ausnahme von R9 370/X, R7 370/X, R7 265)
  - AMD Radeon™ 5500 Series
  - AMD Radeon™ 5700 Series
  - Radeon™ Pro Duo (2016 edition)
  - Radeon™ R9 Nano series
  - Radeon™ R9 Fury series
  - Radeon™ R9/R7 200 series (mit Ausnahme von R9 270/X, R9 280/X)
  - AMD Radeon™ 5600 Series
  - AMD Radeon™ RX 6000 Series

# Unterstützte Auflösungen für FreeSync (VRR)

Überprüfen Sie die unterstützten Auflösungen für das FreeSync (VRR)-Signal.

Wenn der **Spielemodus** auf **Ein** oder **Auto** festgelegt ist, ist die FreeSync (VRR)-Funktion aktiviert.

 FreeSync (VRR) ist nur bei ausgewählten Modellen verfügbar.

## VESA CVT

Auflösung (Punkte x Zeilen)	Anzeigeformat	Horizontalfrequenz (KHz)	Vertikalfrequenz: (Hz)	Taktfrequenz (MHz)	Polarität (horizontal/ vertikal)	Anschluss	
						HDMI	DP
3840 x 1600	60Hz	98,750	59,994	521,750	-/+	0	0
3840 x 2160RB	60Hz	133,313	59,997	533,250	+/-	-	0
2560 x 1440RB	60Hz	88,787	59,951	241,500	+/-	0	0
2560 x 1440RB	120Hz	182,996	119,998	497,750	+/-	0	0
3840 x 1600	120Hz	205,924	119,932	1103,750	-/+	0	0
1920 x 1080RB	144Hz	166,587	143,981	346,500	+/-	0	0
2560 x 1440RB	144Hz	222,151	143,973	604,250	+/-	0	0
3840 x 1600	144Hz	246,569	143,856	1035,591	+/-	0	0
3840 x 2160	144Hz	323,977	143,990	1425,500	+/-	0	0

## CVT-Custom

Auflösung (Punkte x Zeilen)	Anzeigeformat	Horizontalfrequenz (KHz)	Vertikalfrequenz: (Hz)	Taktfrequenz (MHz)	Polarität (horizontal/ vertikal)	Anschluss	
						HDMI	DP
2560 x 1080RB2	144Hz	172,339	143,856	170,831	+/-	0	0
2560 x 1440RB	144Hz	222,151	143,973	604,250	+/-	0	0
3840 x 1600	144Hz	246,569	143,856	1035,591	+/-	0	0
3840 x 2160	144Hz	323,977	143,990	1425,500	+/-	0	0

## CTA-861

Auflösung (Punkte x Zeilen)	Anzeigeformat	Horizontalfrequenz (KHz)	Vertikalfrequenz: (Hz)	Taktfrequenz (MHz)	Polarität (horizontal/ vertikal)	Anschluss	
						HDMI	DP
1920 x 1080	60Hz	67,500	60,000	148,500	+/+	0	0
2560 x 1080	60Hz	66,000	60,000	198,000	+/+	0	0
3840 x 2160	60Hz	135,000	60,000	594,000	+/+	0	0
1920 x 1080	120Hz	135,000	120,003	297,000	+/+	0	0
2560 x 1080	120Hz	150,000	120,000	495,000	+/+	0	0
3840 x 2160	120Hz	270,000	120,000	1188,000	+/+	0	0