

# Instrukcja obsługi

## S27E510C

Kolor i wygląd mogą się różnić w zależności od produktu. Jego specyfikacja może bez wcześniejszego powiadomienia ulec zmianie mającej na celu poprawę jakości pracy.

# Spis treści

## PRZED ROZPOCZĘCIEM UŻYWANIA PRODUKTU

7  
7

8

9

9

10

10

11

12

14

19

## PRZYGOTOWANIA

20

20

21

21

22

24

25

25

26

27

28

29

## PODŁĄCZANIE I KORZYSTANIE Z URZĄDZENIA ŹRÓDŁOWEGO

31

31

31

31

34

35

36

### Prawa autorskie

Ikony wykorzystane w tym podręczniku

### Czyszczenie

### Zabezpieczanie przestrzeni instalacyjnej

### Środki ostrożności przy przechowywaniu

### Zasady bezpieczeństwa

Symbole

Prąd elektryczny i bezpieczeństwo

Instalacja

Działanie

### Prawidłowa postawa przy produkcji

### Sprawdzanie zawartości

Sprawdzanie zawartości

### Elementy

Panel sterowania

Menu ekranowych przycisków funkcyjnych

Widok z tyłu

### Instalacja

Montaż podstawy

Odlączanie podpórki

Regulacja nachylenia produktu

Zabezpieczenie przeciwkradzieżowe

Montaż mocowania ściennego

### Czynności wstępne

Czynności sprawdzające

### Podłączanie i korzystanie z komputera

Łączenie z komputerem PC

Podłączanie kabla zasilania

Instalacja sterownika

Ustawianie optymalnej rozdzielczości

# Spis treści

---

<b>USTAWIENIA EKРАНU</b>	<b>37</b>	<b>SAMSUNG MAGIC Bright</b>
	37	Konfiguracja <b>SAMSUNG MAGIC Bright</b>
	<b>39</b>	<b>Jasność</b>
	39	Konfiguracja opcji <b>Jasność</b>
	<b>40</b>	<b>Kontrast</b>
	40	Konfiguracja opcji <b>Kontrast</b>
	<b>41</b>	<b>Ostrość</b>
	41	Konfiguracja opcji <b>Ostrość</b>
	<b>42</b>	<b>Kolor</b>
	42	Konfiguracja opcji <b>Czerwony</b>
	43	Konfiguracja opcji <b>Zielony</b>
	44	Konfiguracja opcji <b>Niebieski</b>
	45	Konfiguracja ustawień tonacji kolorystycznej ( <b>Ton kolorów</b> )
	46	Konfiguracja opcji <b>Gamma</b>
	<b>47</b>	<b>SAMSUNG MAGIC Upscale</b>
	47	Konfiguracja <b>SAMSUNG MAGIC Upscale</b>
	<b>48</b>	<b>Czerń HDMI</b>
	48	Konfiguracja ustawień <b>Czerń HDMI</b>
	<b>49</b>	<b>Tr. oszczędz.oczu</b>
	49	Konfiguracja opcji <b>Tr. oszczędz.oczu</b>
	<b>50</b>	<b>Tryb gry</b>
	50	Konfiguracja opcji <b>Tryb gry</b>
	<b>51</b>	<b>Czas reakcji</b>
	51	Konfiguracja opcji <b>Czas reakcji</b>
	<b>52</b>	<b>Rozmiar obrazu</b>
	52	Zmiana <b>Rozmiar obrazu</b>

# Spis treści

## USTAWIANIE ELEMENTÓW MENU OSD

- 54 **Regulacja ekranu**
- 54 Konfiguracja opcji **Poł. w poziomie i Położenie pionowe**
- 55 Regulowanie opcji **Zgrubne**
- 56 Regulowanie opcji **Precyzyjne**

- 57 **Przezroczyst.**
- 57 Zmiana ustawień opcji **Przezroczyst.**

- 58 **Pozycja**
- 58 Konfiguracja opcji **Poł. w poziomie i Położenie pionowe**

- 59 **Język**
- 59 Konfiguracja opcji **Język**

- 60 **Czas wyświetlania**
- 60 Konfiguracja opcji **Czas wyświetlania**

## KONFIGURACJA I ZEROWANIE

- 61 **Oszcz. ener. plus**
- 61 Konfiguracja opcji **Oszcz. ener. plus**

- 62 **Wyłącznik czasowy**
- 62 Konfiguracja funkcji **Wyłącznik czasowy**
- 63 Konfiguracja opcji **Wył. czasowy**

- 64 **Tryb PC/AV**
- 64 Konfiguracja opcji **Tryb PC/AV**

- 65 **Wykrywanie źródła**
- 65 Konfiguracja opcji **Wykrywanie źródła**

- 66 **Powt. przycisków**
- 66 Konfiguracja opcji **Powt. przycisków**

- 67 **Wł. lampkę LED**
- 67 Konfiguracja funkcji **Wł. lampkę LED**

- 68 **Przywróć wszystko**
- 68 Zerowanie ustawień (**Przywróć wszystko**)

# Spis treści

<b>MENU INFORMACJE I INNE</b>	69	<b>Informacja</b>
	69	Wyświetlanie menu <b>Informacja</b>
	70	<b>Regulacja opcji Jasność, Kontrast i Ostrość na ekranie początkowym</b>
	71	<b>Konfiguracja opcji Głośność na ekranie początkowym</b>
	71	<b>Głośność</b>
<b>INSTALACJA OPROGRAMOWANIA</b>	72	<b>Easy Setting Box</b>
	72	Instalacja oprogramowania
	73	Usuwanie programu
<b>INSTRUKCJA ROZWIĄZYWANIA PROBLEMÓW</b>	74	<b>Wymagania, które należy spełnić przed skontaktowaniem się z Centrum Obsługi Klienta firmy Samsung</b>
	74	Testowanie produktu
	74	Sprawdzanie rozdzielczości i częstotliwości
	74	Sprawdź, co następuje.
	77	<b>Pytania i odpowiedzi</b>
<b>DANE TECHNICZNE</b>	79	<b>Ogólne</b>
	80	<b>Oszczędzanie energii</b>
	81	<b>Tabela trybu standardowego</b>
<b>DODATEK</b>	83	<b>Kontakt do SAMSUNG</b>
	91	<b>Odpowiedzialność za odpłatne usługi (koszty ponoszone przez klienta)</b>
	91	Okoliczności inne niż defekt produktu
	91	Uszkodzenie produktu powstałe z winy klienta
	92	Pozostałe okoliczności
	93	<b>Zasady utylizacji</b>
	93	Prawidłowe usuwanie produktu (zużyty sprzęt elektryczny i elektroniczny)

# Spis treści

---

## INDEKS

94 Terminologia

## Prawa autorskie

Zawartość niniejszego podręcznika może bez powiadomienia ulec zmianie mającej na celu poprawę jego jakości.

© 2015 Samsung Electronics

Właścicielem praw autorskich do niniejszego podręcznika jest firma Samsung Electronics.

Wykorzystywanie bądź kopiowanie tego podręcznika w części lub w całości bez zgody firmy Samsung Electronics jest zabronione.

Znaki Microsoft, Windows i Windows NT są zastrzeżonymi znakami towarowymi firmy Microsoft Corporation.

Znaki VESA, DPM i DDC są zastrzeżonymi znakami towarowymi zrzeszenia Video Electronics Standards Association.

- Opłata administracyjna może zostać nałożona w przypadku gdy.
  - (a) po zgłoszeniu żądania technik przybyły na miejsce nie stwierdzi defektu produktu. (tzn. gdy usterka wystąpi na skutek nieprzeczytania przez użytkownika instrukcji obsługi).
  - (b) użytkownik przekaże urządzenie do centrum napraw i nie zostanie stwierdzony defekt urządzenia. (tzn. gdy usterka wystąpi na skutek nieprzeczytania przez użytkownika instrukcji obsługi).
- Kwota opłaty administracyjnej zostanie zakomunikowana użytkownikowi przed wykonaniem pracy lub przed wizytą technika.

## Ikony wykorzystane w tym podręczniku

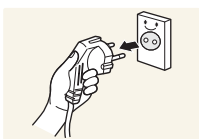


Poniższe obrazy mają jedynie charakter poglądowy. Rzeczywiste sytuacje mogą różnić się od tych na obrazach.

## Czyszczenie

Podczas czyszczenia należy zachować ostrożność, ponieważ panel i części zewnętrzne zaawansowanych monitorów LCD łatwo ulegają zadrapaniom.

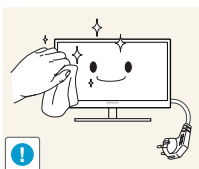
Przy czyszczeniu należy stosować się do następujących zaleceń.



1. Wyłączyć monitor i komputer.
2. Odłączyć przewód zasilający od monitora.



Trzymać przewód zasilający za wtyczkę i nie dotykać go mokrymi rękami. W przeciwnym razie może dojść do porażenia prądem.



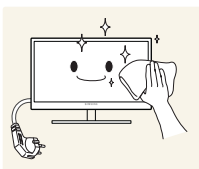
3. Ekran monitora wytrzyj czystą, miękką i suchą szmatką.



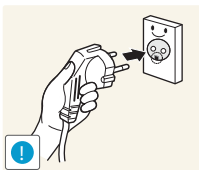
- Do czyszczenia monitora nie stosować środków czyszczących zawierających alkohol, rozpuszczalniki lub substancje powierzchniowo czynne.



- Nie spryskiwać produktu bezpośrednio wodą ani detergentem.



4. Przed czyszczeniem monitora zmoczyć miękką i suchą szmatkę, a następnie starannie ją wycisnąć.



5. Podłączyć przewód zasilający do produktu po jego wyczyszczeniu.
6. Włączyć monitor i komputer.

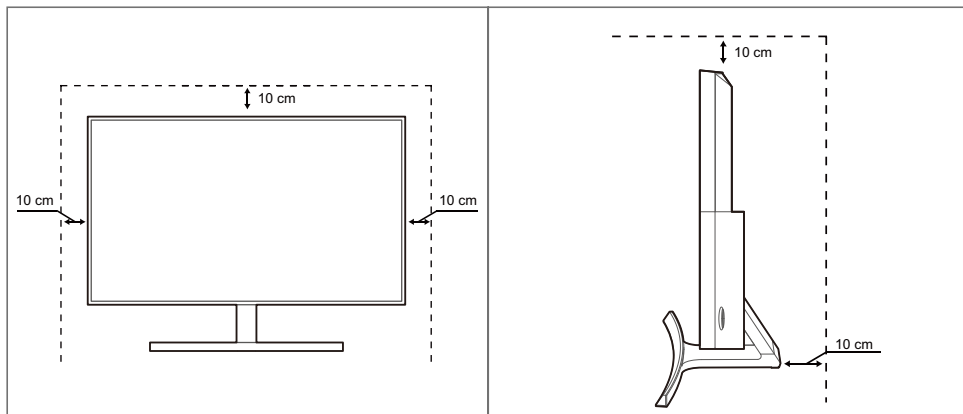


## Zabezpieczanie przestrzeni instalacyjnej

- Pamiętaj, aby wokół urządzenia było dość miejsca na wentylację. Wysoka temperatura wewnętrzna może spowodować pożar i uszkodzić urządzenie. Pamiętaj, aby ilość miejsca podczas instalacji produktu była taka, jak podano poniżej, lub większa.



Wygląd zewnętrznej części urządzenia może się różnić, w zależności od modelu.



## Środki ostrożności przy przechowywaniu





Jeśli wewnątrz monitora wymaga czyszczenia, koniecznie skontaktować się z Centrum Obsługi Klienta firmy Samsung (strona 83). (usługa płatna).





# Przed rozpoczęciem używania produktu

## Zasady bezpieczeństwa

Uwaga	
ZAGROŻENIE PORAŻENIEM PRĄDEM, NIE OTWIERAĆ!	
Uwaga : ABY ZMNIJSZYĆ RYZYKO PORAŻENIA PRĄDEM, NIE ZDEJMOWAĆ POKRYWY (TAKŻE TYLNEJ). WEWNĄTRZ NIE MA ELEMENTÓW PRZEZNACZONYCH DO OBSŁUGI PRZEZ UŻYTKOWNIKA. WSZELKIE NAPRAWY MOGĄ BYĆ WYKONYWANE WYŁĄCZNIE PRZEZ OSOBĘ WYKWALIFIKOWANĄ.	

	Ten symbol oznacza, że wewnątrz znajduje się wysokie napięcie. Każdy rodzaj kontaktu z wewnętrznymi częściami tego produktu wiąże się z niebezpieczeństwem.
	Ten symbol informuje, że do tego produktu dołączono ważne materiały drukowane dotyczące obsługi i konserwacji.

## Symbole

 Ostrzeżenie	Nieprzestrzeganie instrukcji może skutkować poważnymi lub śmiertelnymi obrażeniami ciała.
 Uwaga	Nieprzestrzeganie instrukcji może skutkować obrażeniami ciała albo uszkodzeniami mienia.
	Czynności oznaczone tym symbolem są zabronione.
	Instrukcje oznaczone tym symbolem muszą być przestrzegane.

# Przed rozpoczęciem używania produktu

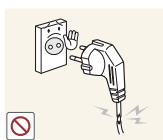
## Prąd elektryczny i bezpieczeństwo



Poniższe obrazy mają jedynie charakter poglądowy. Rzeczywiste sytuacje mogą różnić się od tych na obrazach.



### Ostrzeżenie



Nie używać uszkodzonego przewodu zasilającego, uszkodzonej wtyczki ani obłuzowanego gniazda elektrycznego.

- Może dojść do porażenia prądem lub pożaru.



Nie podłączać wielu produktów do jednego gniazda elektrycznego.

- W przeciwnym razie może dojść do przegrzania gniazda i pożaru.



Nie dotykać wtyczki elektrycznej mokrymi rękami.

- W przeciwnym razie może dojść do porażenia prądem.



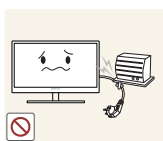
Wkładać wtyczkę do oporu, aby się nie ruszała.

- Niestabilne podłączenie może wywołać pożar.



Podłączać wtyczkę do gniazda elektrycznego z uziemieniem (tylko izolowane urządzenia typu 1)

- Może dojść do porażenia prądem lub obrażeń ciała.



Nie zginać i nie ciągnąć przewodu zasilającego na siłę. Nie przygniatać przewodu zasilającego ciężkimi przedmiotami.

- Uszkodzony przewód zasilający może spowodować porażenie prądem lub pożar.



Nie umieszczać przewodu zasilającego ani produktu w pobliżu źródeł ciepła

- Może dojść do porażenia prądem lub pożaru.

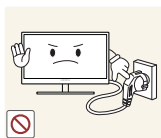


Usuwać obce substancje, na przykład kurz, z bolców wtyczki i gniazda elektrycznego za pomocą suchej szmatki.

- W przeciwnym razie może dojść do pożaru.

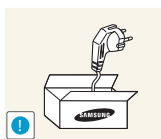
# Przed rozpoczęciem używania produktu

## Uwaga



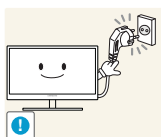
Nie odłączać przewodu zasilającego podczas korzystania z produktu.

- Może dojść do uszkodzenia produktu w wyniku porażenia prądem.



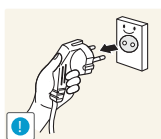
Nie używać przewodu zasilającego do produktów innych niż zatwierdzone, oferowane przez firmę Samsung.

- Może dojść do porażenia prądem lub pożaru.



Usunąć wszelkie przeszkody z okolicy gniazda elektrycznego, do którego podłączony jest przewód zasilający.

- W przypadku jakichkolwiek problemów z produktem odłączyć przewód zasilający, aby całkowicie odciąć zasilanie produktu.  
Za pomocą przycisku zasilania nie można całkowicie odciąć zasilania produktu.



Odłączając przewód zasilający od gniazda elektrycznego, trzymać za wtyczkę,

- Może dojść do porażenia prądem lub pożaru.

## Instalacja

## Ostrzeżenie



Nie kłaść na produkcie świec, środków odstraszcających owady ani papierosów. Nie ustawiać produktu w pobliżu źródeł ciepła.

- W przeciwnym razie może dojść do pożaru.



Unikać ustawiania produktu w wąskich przestrzeniach ze słabą wentylacją, na przykład na półkach na książki czy w szafach wnękowych.

- W przeciwnym razie, w związku ze zwiększoną temperaturą wewnętrzną, może dojść do pożaru.



Przechowywać plastikową torbę do pakowania produktu w miejscu niedostępnym dla dzieci.

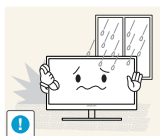
- Mogłoby dojść do uduszenia dziecka.

# Przed rozpoczęciem używania produktu



Nie stawiać produktu na niestabilnych lub drgających powierzchniach (niepewna półka, nachylona powierzchnia itd.).

- Produkt może spaść i ulec uszkodzeniu albo spowodować obrażenia ciała.
- Używanie produktu w miejscu o dużych drganiach może spowodować jego uszkodzenie lub pożar.



Nie umieszczać produktu w pojazdach ani w miejscach narażonych na kurz, wilgoć (kapiąca woda itd.), olej lub dym.

- Może dojść do porażenia prądem lub pożaru.



Nie wystawiać produktu na bezpośrednie działanie światła słonecznego, wysokiej temperatury ani na wpływ gorących przedmiotów, na przykład pieców.

- W przeciwnym razie może dojść do skrócenia czasu eksploatacji produktu lub pożaru.



Nie ustawiać produktu w zasięgu małych dzieci.

- Produkt może spaść i spowodować obrażenia ciała dziecka.



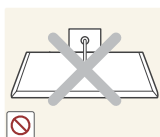
Olej jadalny, taki jak olej sojowy, może uszkodzić lub zdeformować produkt. Nie montować produktu w kuchni ani w pobliżu blatu kuchennego.

## Uwaga



Przenosząc produkt, uważać, aby go nie upuścić.

- W przeciwnym razie może dojść do awarii produktu lub obrażeń ciała.



Nie kłaść produktu przednią stroną do dołu.

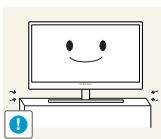
- Może dojść do uszkodzenia ekranu.



Ustawiając produkt na szafce lub na półce, upewnić się, że dolna krawędź przedniej części produktu nie wystaje.

- Produkt może spaść i ulec uszkodzeniu albo spowodować obrażenia ciała.
- Produkt można ustawiać tylko na szafkach lub półkach odpowiednich rozmiarów.

# Przed rozpoczęciem używania produktu



Zachowywać ostrożność, odstawiając produkt.

- Produkt może spaść i ulec uszkodzeniu albo spowodować obrażenia ciała.



Umieszczenie produktu w nietypowym miejscu (narażonym na wpływ wielu drobnych cząsteczek, substancji chemicznych, skrajnych temperatur lub o znacznym zawilgoceniu bądź w miejscach, gdzie produkt będzie działał ciągle i przez dłuższy czas) może poważnie wpłynąć na jego wydajność.

- Przed umieszczeniem produktu w takim miejscu należy się koniecznie skonsultować z Centrum Obsługi Klienta firmy Samsung (strona 83).

## Działanie

### Ostrzeżenie



Przez produkt przebiega wysokie napięcie. Nie próbować samodzielnie rozmontowywać, naprawiać ani modyfikować produktu.

- Może dojść do porażenia prądem lub pożaru.
- W sprawach napraw kontaktować się z Centrum Obsługi Klienta firmy Samsung (strona 83).



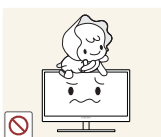
Przed przeniesieniem produktu należy najpierw odłączyć od niego wszelkie kable, w tym przewód zasilający.

- W przeciwnym razie może dojść do uszkodzenia przewodu zasilającego i pożaru albo porażenia prądem.



Jeśli z produktu wydobywają się dziwne dźwięki, zapach spalenizny albo dym, natychmiast odłączyć przewód zasilający i skontaktować się z Centrum Obsługi Klienta firmy Samsung (strona 83).

- Może dojść do porażenia prądem lub pożaru.



Nie pozwalać dzieciom na wieszanie się na produkcie ani wchodzenie na niego.

- Produkt mógłby spaść, powodując u dzieci poważne obrażenia ciała.



W razie upadku produktu albo uszkodzenia części zewnętrznych wyłączyć produkt, odłączyć przewód zasilający i skontaktować się z Centrum Obsługi Klienta firmy Samsung (strona 83).

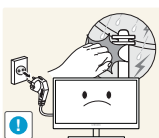
- W przeciwnym razie może dojść do porażenia prądem lub pożaru.

# Przed rozpoczęciem używania produktu



Nie kłaść na produkcie ciężkich przedmiotów, zabawek ani słodyczy.

- Gdyby dzieci próbowały sięgnąć po zabawki lub słodycze, mogłyby dojść do upadku ciężkich przedmiotów albo produktu, a w konsekwencji do poważnych obrażeń ciała.



Gdy nadchodzi burza lub widoczne są wyładowania atmosferyczne, wyłączyć zasilanie i odłączyć przewód zasilający.

- Może dojść do porażenia prądem lub pożaru.



Nie upuszczać przedmiotów na produkt i nie uderzać w niego.

- Może dojść do porażenia prądem lub pożaru.



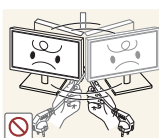
Nie przesuwaj produktu, ciągnąc za przewód zasilający albo inny kabel.

- W przeciwnym razie może dojść do uszkodzenia przewodu zasilającego i awarii produktu, porażenia prądem albo pożaru.



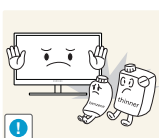
W przypadku wycieku gazu nie dotykać produktu ani gniazda elektrycznego. Ponadto niezwłocznie przewietrzyć pomieszczenie.

- Iskry mogą spowodować wybuch lub pożar.



Nie podnosić i nie przesuwać produktu, ciągnąc za przewód zasilający albo inny kabel.

- W przeciwnym razie może dojść do uszkodzenia przewodu zasilającego i awarii produktu, porażenia prądem albo pożaru.



Nie używać i nie przechowywać palnych rozpylaczy ani łatwopalnych substancji w pobliżu produktu.

- Może dojść do wybuchu lub pożaru.



Nie zakrywać otworów wentylacyjnych, np. obrusami czy firankami.

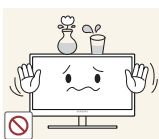
- W przeciwnym razie, z powodu zwiększonej temperatury wewnętrznej, może dojść do pożaru.

# Przed rozpoczęciem używania produktu



Nie wkładać metalowych przedmiotów (pałeczek, monet, spinek do włosów itd.) ani przedmiotów łatwopalnych (papieru, zapalek itd.) do otworu wentylacyjnego ani do portów produktu.

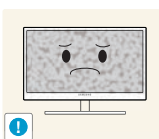
- Jeśli do produktu dostanie się woda albo inna obca substancja, koniecznie wyłączyć produkt, odłączyć przewód zasilający i skontaktować się z Centrum Obsługi Klienta firmy Samsung (strona 83).
- Może dojść do awarii produktu, porażenia prądem lub pożaru.



Nie stawiać na produkcie przedmiotów zawierających płyny (waz, garnków, butelek itd.) ani przedmiotów metalowych.

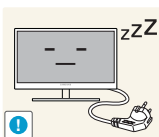
- Jeśli do produktu dostanie się woda albo inna obca substancja, koniecznie wyłączyć produkt, odłączyć przewód zasilający i skontaktować się z Centrum Obsługi Klienta firmy Samsung (strona 83).
- Może dojść do awarii produktu, porażenia prądem lub pożaru.

## Uwaga



Pozostawienie na ekranie nieruchomego obrazu przez dłuższy czas może spowodować wypalenie powidoku lub uszkodzenie pikseli.

- Jeśli produkt nie będzie używany przez dłuższy czas, aktywować tryb oszczędzania energii albo wygaszacz ekranu z ruchomymi obrazami.



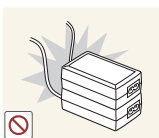
Jeśli produkt nie będzie używany przez długi czas (wakacje itd.), odłączyć przewód zasilający z gniazda elektrycznego.

- W przeciwnym razie, z powodu nagromadzenia kurzu, może dojść do pożaru, przegrzania, porażenia prądem lub upływu prądu.



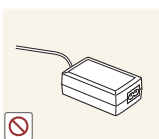
Używać produktu z zalecanymi ustawieniami rozdzielczości i częstotliwości.

- W przeciwnym razie może nastąpić pogorszenie wzroku.



Nie układać zasilaczy prądu stałego jednego na drugim.

- W przeciwnym razie może dojść do pożaru.



Przed użyciem zasilacza prądu stałego zdjąć z niego plastikowe opakowanie.

- W przeciwnym razie może dojść do pożaru.



# Przed rozpoczęciem używania produktu



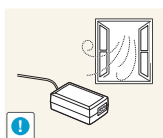
Nie dopuszczać do zamoczenia zasilacza prądu stałego i nie pozwalać, aby dostała się do niego woda.

- Może dojść do porażenia prądem lub pożaru.
- Unikać używania produktu na zewnątrz, gdzie może być narażony na opady deszczu lub śniegu.
- Uważać, aby nie zamoczyć zasilacza prądu stałego, myjąc podłogę.

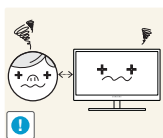


Nie umieszczać zasilacza prądu stałego w pobliżu urządzeń ogrzewających.

- W przeciwnym razie może dojść do pożaru.



Trzymać zasilacz prądu stałego w dobrze wentylowanym miejscu.



Patrzeć na ekran ze zbyt małej odległości przez dłuższy czas może spowodować pogorszenie wzroku.



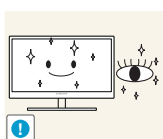
Nie trzymać monitora dołem do góry i nie przenosić go, trzymając za stojak.

- Produkt może spaść i ulec uszkodzeniu albo spowodować obrażenia ciała.



Nie korzystać z nawilzaczy ani pieców w pobliżu produktu.

- Może dojść do porażenia prądem lub pożaru.

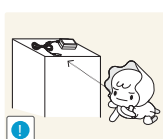


Korzystając z produktu, pamiętać o odpoczynku dla oczu, który powinien trwać przynajmniej 5 minut w każdej godzinie.

- Przyniesie to ulgę zmęczonym oczom.

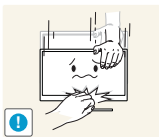


Nie dotykać ekranu, jeśli produkt jest włączony od dłuższego czasu, ponieważ może być gorący.



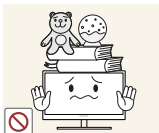
Przechowywać małe akcesoria do produktu poza zasięgiem dzieci.

# Przed rozpoczęciem używania produktu



Zachować ostrożność, dopasowując kąt produktu czy wysokość stojaka.

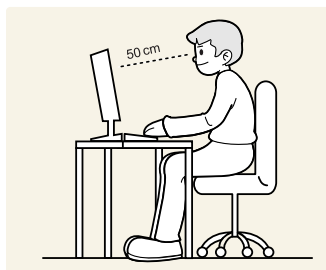
- W przeciwnym razie może dojść do uwięzienia i uszkodzenia palców lub dłoni dzieci.
- Nadmierne przechylenie produktu może spowodować jego upadek i obrażenia ciała.



Nie stawiać na produkcie ciężkich przedmiotów.

- Może dojść do awarii produktu lub obrażeń ciała.

## Prawidłowa postawa przy produkcji



Prawidłowa postawa przy używaniu produktu jest następująca:

- Wyprostować plecy.
- Zachować od 45 do 50 cm odległości między oczami a ekranem i patrzeć na niego nieco z góry.  
Utrzymywać wzrok na wprost ekranu.
- Dopasować kąt tak, aby ekran nie odbijał światła.
- Trzymać przedramiona prostopadle do ramion i na jednym poziomie z dłońmi.
- Trzymać ręce zgięte w łokciach mniej więcej pod kątem prostym.
- Dopasować wysokość położenia produktu tak, aby nogi w kolanach mogły być zgięte pod kątem co najmniej 90 stopni, pięty dotykały podłogi, a ręce były położone poniżej serca.

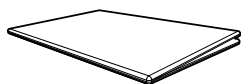
## 1.1 Sprawdzanie zawartości

### 1.1.1 Sprawdzanie zawartości



- W przypadku braku jakiegokolwiek elementu skontaktować się z przedstawicielem handlowym.
- Wygląd elementów znajdujących się w opakowaniu oraz akcesoriów sprzedawanych oddzielnie może się różnić od elementów pokazanych na ilustracji.

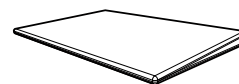
#### Elementy



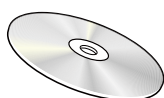
Skrócona instrukcja konfiguracji



Karta gwarancyjna  
(Dostępna w zależności od kraju)



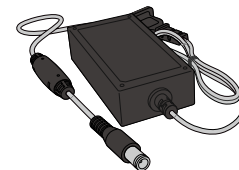
Instrukcja montażu



Instrukcja obsługi  
(opcjonalny)



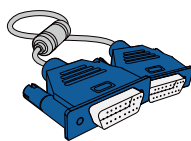
Adapter zasilania prądu stałego  
(odłączany)  
(opcjonalny)



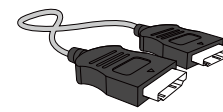
Adapter zasilania prądu stałego  
(zintegrowany)  
(opcjonalny)



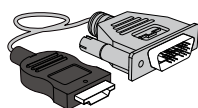
Kabel zasilania  
(dostarczany w zestawie z odłączanym adapterem zasilania prądu stałego).



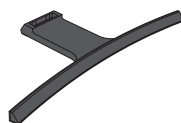
Kabel D-Sub  
(opcjonalny)



Kabel HDMI  
(opcjonalny)



Kabel HDMI na DVI  
(opcjonalny)



Baza podstawy




Złącze podstawy

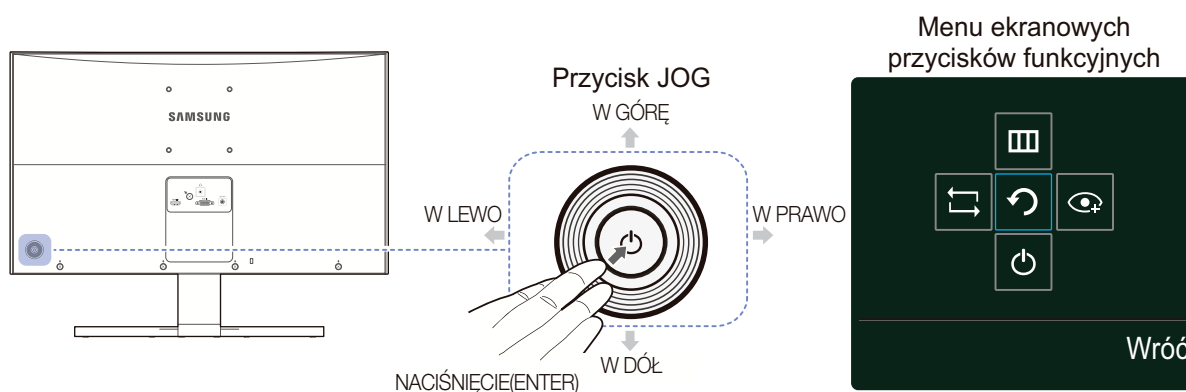




Zawartość opakowania może się różnić w zależności od miejsca zakupu.

## 1.2 Elementy

### 1.2.1 Panel sterowania

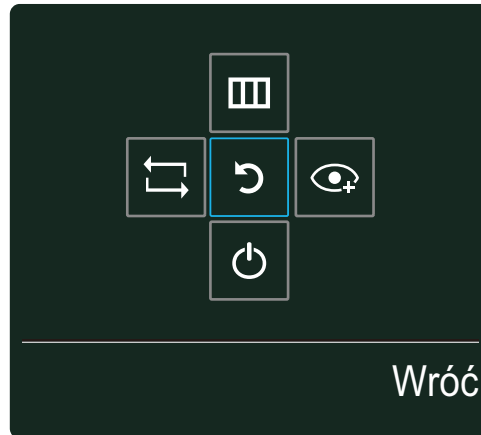
 Kolor oraz kształt części mogą być inne niż na ilustracji. W celu polepszenia jakości producent zastrzega sobie prawo do zmiany specyfikacji bez wcześniejszego powiadomienia.








Ikony	Opis
Przycisk JOG	<p>Wielokierunkowy przycisk ułatwiający nawigację.</p> <p> Przycisk JOG znajduje się po lewej stronie z tyłu obudowy urządzenia. Umożliwia przejście w górę, w dół, w lewo i w prawo oraz służy jako klawisz Enter.</p>
Menu ekranowych przycisków funkcyjnych	<p>Po uruchomieniu ekranu nacisnąć przycisk JOG. Wyświetli się przewodnik po ekranowych przyciskach funkcyjnych. Aby otworzyć menu ekranowe, gdy wyświetlany jest przewodnik, ponownie nacisnąć odpowiednią stronę przycisku.</p> <p> Wygląd menu ekranowych przycisków funkcyjnych może się różnić w zależności od funkcji lub modelu produktu. Należy się zapoznać z charakterystyką posiadanego produktu.</p>





### 1.2.2 Menu ekranowych przycisków funkcyjnych

Aby przejść do menu głównego lub użyć innych elementów, należy nacisnąć przycisk JOG w celu wyświetlenia menu ekranowych przycisków funkcyjnych. Aby zamknąć przewodnik, należy ponownie nacisnąć przycisk JOG.



- W GÓRĘ / W DÓŁ / W LEWO / W PRAWO: Przejście do wybranego elementu. Po wskazaniu elementu wyświetla się jego opis.
- NACIŚNIĘCIE(ENTER): Wybrany element zostanie zastosowany.

Ikony	Opis
	Wybór opcji [  ] w celu zmiany sygnału wejściowego poprzez przesunięcie przycisku JOG na ekranie przewodnika po ekranowych przyciskach funkcyjnych. Komunikat o zmianie sygnału wejściowego pojawia się w lewym górnym rogu ekranu.
	<ul style="list-style-type: none"> <li>• Wybór funkcji [] poprzez przesunięcie przycisku JOG na ekranie menu ekranowych przycisków funkcyjnych. Wyświetla się ekran OSD (On Screen Display) monitora.</li> <li>• Blokada funkcji menu ekranowego OSD: zachowanie aktualnych ustawień albo zablokowanie elementów sterujących OSD, aby zapobiec niezamierzonym zmianom ustawień. Włączanie/wyłączanie: Aby zablokować lub odblokować elementy sterujące OSD, nacisnąć przycisk W LEWO i przytrzymać go przez 10 sekund po wyświetleniu menu głównego.</li> </ul> <p> Jeśli sterowanie menu OSD jest zablokowane: Dostępna jest regulacja opcji <b>Jasność i Kontrast</b>. Dostępna jest opcja <b>Tr. oszczędz.oczu</b>. Dostępna jest opcja <b>System</b> → <b>Wł. lampkę LED</b>. Istnieje możliwość wyświetlenia zawartości opcji <b>Informacja</b>.</p>

Ikony	Opis
	<p>Wybór funkcji [  ] poprzez przesunięcie przycisku JOG na ekranie menu ekranowych przycisków funkcyjnych.</p> <p>Nacisnąć, aby włączyć lub wyłączyć tryb <b>Tr. oszczędz.oczu.</b></p> <p>Poniższe pozycje nie są dostępne w przypadku opcji <b>Tr. oszczędz.oczu.</b></p> <ul style="list-style-type: none"> <li><b>Obraz</b> → Tryb gry, <small>SAMSUNG</small> <b>MAGIC</b> Bright, Jasność, Kolor</li> <li><b>System</b> → <b>Oszcz. ener. plus</b></li> </ul>
	Wybór funkcji [  ] w celu wyłączenia monitora poprzez przesunięcie przycisku JOG na ekranie menu ekranowych przycisków funkcyjnych.



Opcje menu ekranowych przycisków funkcyjnych w rzeczywistych modelach mogą się różnić z powodu odmiennych funkcji.

Funkcje należy uruchamiać w oparciu o rzeczywiste ikony i opisy.



Jeżeli monitor nic nie wyświetla (np. w trybie oszczędzania energii lub braku sygnału), 2 przycisków bezpośrednio sterujących źródłem sygnału i zasilaniem można użyć w sposób opisany poniżej.

Przycisk JOG	Tryb oszczędzania energii/braku sygnału
W GÓRĘ	Zmiana źródła sygnału
Poprzedni	
NACIŚNIĘCIE(ENTER) przez dwie sekundy	Wyłączenie zasilania



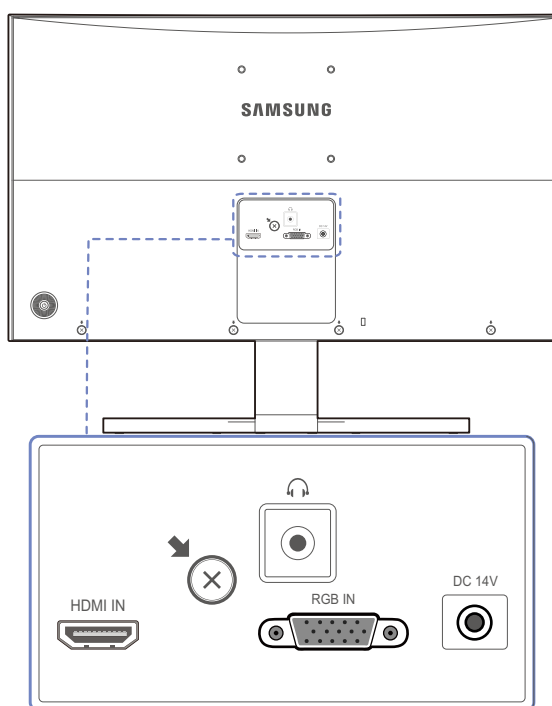
Gdy na monitorze jest wyświetlone menu główne, za pomocą przycisku JOG można wykonać opisane poniżej czynności.




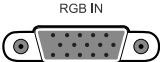
Przycisk JOG	Czynność
W GÓRĘ / W DÓŁ	- Przejście do kolejnej opcji
W LEWO	- Wyjście z menu głównego. - Zamknięcie listy podrzędnej bez zapisywania wartości. - Zmniejszenie wartości za pomocą suwaka.
W PRAWO	- Przejście do kolejnego piętra menu. - Zwiększenie wartości za pomocą suwaka.
NACIŚNIĘCIE(ENTER)	- Przejście do kolejnego piętra menu. - Zapisanie wartości i zamknięcie listy podrzędnej.

## 1.2.3 Widok z tyłu



Kolor oraz kształt części mogą być inne niż na ilustracji. W celu polepszenia jakości producent zastrzega sobie prawo do zmiany specyfikacji bez wcześniejszego powiadomienia.



Gniazdo	Opis
	Podłączenie do urządzenia źródłowego za pomocą kabla HDMI.
	Podłączenie do wyjściowego urządzenia audio, na przykład słuchawek.
	Podłączenie do zasilacza prądu stałego.
	Podłączenie do komputera za pomocą kabla D-SUB.



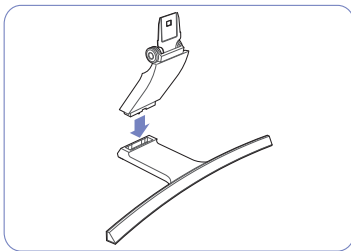
## 1.3 Instalacja

### 1.3.1 Montaż podstawy

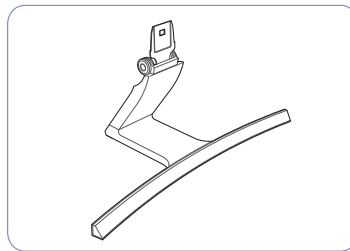


Przed montażem urządzenia, należy położyć go ekranem do dołu na płaskiej, stabilnej powierzchni.

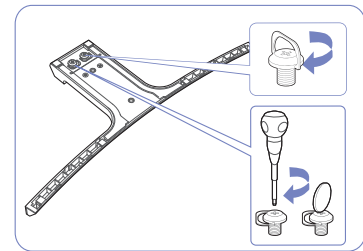
Ostrzeżenie: Produkt jest zakrzywiony. Dociskanie produktu do płaskiej powierzchni może go uszkodzić. Produktu ułożonego na ziemi, skierowanego w górę lub w dół, nie wolno naciskać.



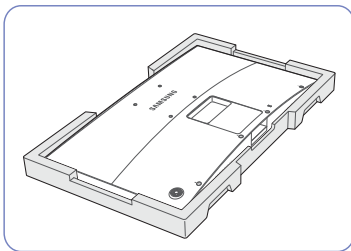
Zamontuj złącze podpórki do podpórki, zgodnie z kierunkiem pokazanym na rysunku.



Sprawdź, czy złącze podpórki jest dobrze zamontowane.

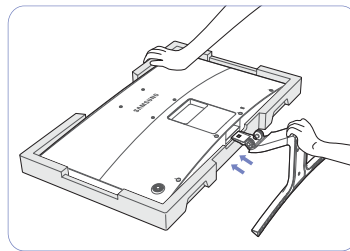


Dokręć do oporu wkręt znajdujący się na dole podpórki.



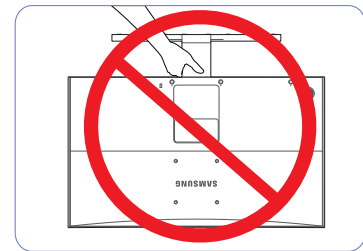
Położ piankę ochronną Styrofoam dołączoną do opakowania na podłodze i umieść w niej produkt skierowany przodem w dół, jak pokazano na ilustracji.

Jeśli pianka Styrofoam nie jest dostępna, użyj grubej maty do siedzenia.



Przytrzymaj ręką główną część urządzenia, jak pokazano na ilustracji.

Włóż zmontowaną podpórkę do głównej części urządzenia w kierunku wskazywanym przez strzałki, tak jak pokazano na ilustracji.



- Uwaga

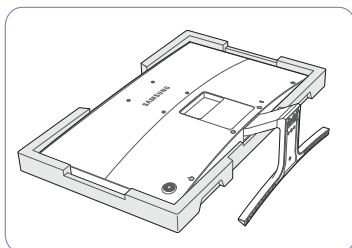
Urządzenia nie wolno podnosić za samą podstawę.

### 1.3.2 Odłączanie podpórki



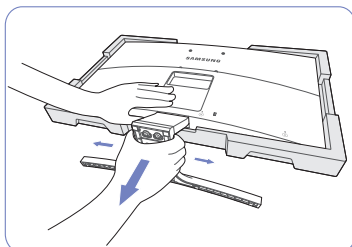
Przed montażem urządzenia, należy położyć go ekranem do dołu na płaskiej, stabilnej powierzchni.

Ostrzeżenie: Produkt jest zakrzywiony. Dociskanie produktu do płaskiej powierzchni może go uszkodzić. Produktu ułożonego na ziemi, skierowanego w górę lub w dół, nie wolno naciskać.

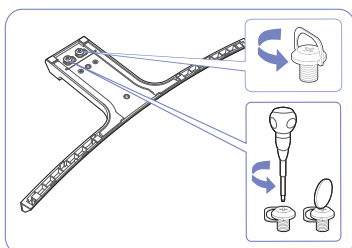


Położ piankę ochronną Styrofoam dołączoną do opakowania na podłodze i umieść w niej produkt skierowany przodem w dół, jak pokazano na ilustracji.

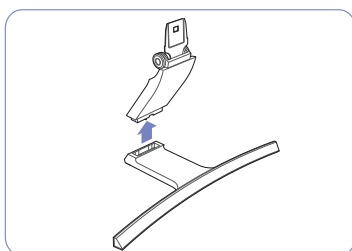
Jeśli pianka Styrofoam nie jest dostępna, użyj grubej maty do siedzenia.



Aby wymontować podpórkę monitora, jedną ręką naciśnij dolną część monitora, a drugą ręką pociągnij i przechylaj podpórkę na boki, jak pokazano na rysunku.



Odłącz podpórkę, odkręcając mocujący go wkręt.

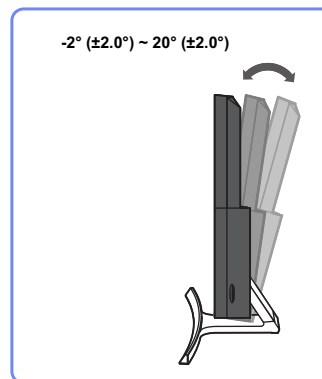


Odłącz złącze podpórki od podpórki, pociągając je w kierunku wskazywanym przez strzałkę, tak jak to pokazano na rysunku.

### 1.3.3 Regulacja nachylenia produktu



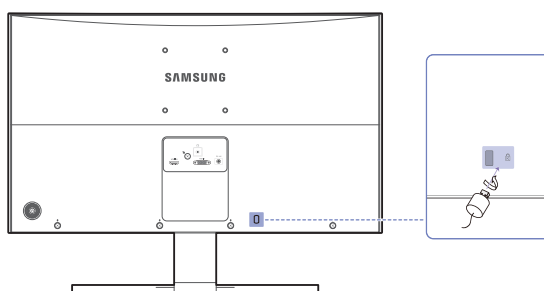
Kolor oraz kształt części mogą być inne niż na ilustracji. W celu polepszenia jakości producent zastrzega sobie prawo do zmiany specyfikacji bez wcześniejszego powiadomienia.



- Nachylenie monitora można regulować.
- Złap dolną część produktu i przechyl go ostrożnie.

### 1.3.4 Zabezpieczenie przeciwkradzieżowe

Zabezpieczenie przeciwkradzieżowe pozwala na bezpieczne korzystanie z produktu nawet w miejscach publicznych. Kształt urządzenia blokującego oraz sposób blokowania zależą od producenta. Szczegółowe informacje na temat urządzenia blokującego znajdują się w instrukcji użytkownika dołączonej do tego urządzenia. Urządzenie blokujące sprzedawane jest oddzielnie.



Kolor oraz kształt części mogą być inne niż na ilustracji. W celu polepszenia jakości producent zastrzega sobie prawo do zmiany specyfikacji bez wcześniejszego powiadomienia.

#### Aby uaktywnić blokadę w urządzeniu przeciwkradzieżowym:

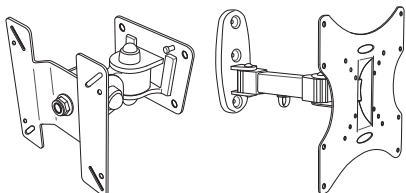
- 1 Przymocuj linkę urządzenia zabezpieczającego do ciężkiego przedmiotu, na przykład biurka.
- 2 Przełóż jeden koniec linki przez pętlę znajdującą się na drugim końcu.
- 3 Umieść urządzenie blokujące w gnieździe zabezpieczenia przeciwkradzieżowego z tyłu produktu.
- 4 Zamknij urządzenie blokujące.



- Urządzenie z blokadą przeciwkradzieżową można dokupić oddzielnie.
- Szczegółowe informacje na temat urządzenia blokującego znajdują się w instrukcji użytkownika dołączonej do tego urządzenia.
- Urządzenia z blokadą przeciwkradzieżową są dostępne w sklepach elektronicznych i internetowych.

### 1.3.5 Montaż mocowania ściennego

#### Montaż zestawu do montażu ściennego



Zestaw do montażu ściennego pozwala na montaż elementu na ścianie.

Należy zakupić zgodny zestaw do montażu ściennego przeznaczony do stosowania z produktem.

Szczegółowe informacje na temat montażu mocowania ściennego zawiera dołączona do niego instrukcja.

Zaleca się skorzystanie z pomocy technicznej podczas montażu wspornika zestawu ściennego.

Firma Samsung Electronics nie ponosi odpowiedzialności za wszelkie uszkodzenia urządzenia lub obrażenia ciała użytkownika bądź osób postronnych w przypadku samodzielnego montażu mocowania ściennego.

### Dane techniczne zestawu do montażu ściennego (VESA)

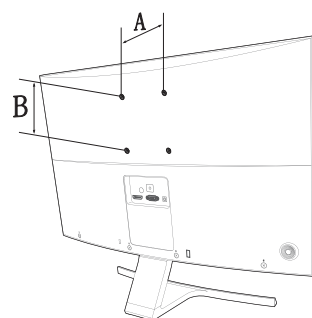


Zestaw ścienny należy zamontować prostopadle do podłogi na ścianie o jednolitej i mocnej konstrukcji. Przed przystąpieniem do montażu mocowania ściennego na powierzchniach wykonanych z takich materiałów, jak płyta gipsowo-kartonowa należy skontaktować się z najbliższym punktem sprzedaży w celu uzyskania dodatkowych informacji. Urządzenie zamontowane na pochyłej ścianie może się oderwać, powodując poważne obrażenia ciała.

Zestawy do montażu ściennego firmy Samsung są dostarczane ze szczegółową instrukcją montażu oraz wszystkimi niezbędnymi elementami.



- W przypadku mocowań ściennych, które nie spełniają standardów VESA dotyczących śrub, długość śrub może się różnić w zależności od parametrów technicznych mocowania ściennego.
- Nie należy dokręcać śrub z nadmierną siłą, ponieważ może to skutkować uszkodzeniem elementu lub oderwaniem się urządzenia i spowodować obrażenia ciała. Firma Samsung nie ponosi odpowiedzialności za takie wypadki.
- Firma Samsung nie ponosi odpowiedzialności za uszkodzenia urządzenia lub obrażenia ciała spowodowane używaniem zestawu ściennego niezgodnego ze standardem VESA lub specyfikacją bądź niestosowania się użytkownika do instrukcji montażu elementu.
- Nie należy montować urządzenia pod kątem nachylenia większym niż 15 stopni.
- Montaż urządzenia na ścianie wymaga udziału dwóch osób.
- Poniższa tabela zawiera standardowe wymiary zestawów do montażu ściennego.



Jednostka: mm

Nazwa modelu	Rozstaw otworów na śruby zgodne ze standardem VESA (A * B) w milimetrach	Śruby standardowe	Liczba szt.
S27E510C	100 x 100	M4	4



Nie wolno montować zestawu do montażu ściennego, gdy urządzenie jest włączone. Może to spowodować obrażenia ciała w wyniku porażenia prądem.

## 2.1 Czynności wstępne

### 2.1.1 Czynności sprawdzające

- Przed podłączeniem urządzenia źródłowego należy przeczytać dołączoną do niego instrukcję obsługi.  
Liczba i umiejscowienie gniazd w urządzeniach źródłowych może się różnić w zależności od produktu.
- Nie podłączaj kabla zasilania, dopóki nie podłączysz wszystkich innych urządzeń.  
Podłączenie kabla zasilania podczas podłączania innego urządzenia może spowodować uszkodzenie produktu.
- Sprawdź rodzaje gniazd znajdujących się z tyłu produktu, który chcesz podłączyć.

## 2.2 Podłączanie i korzystanie z komputera

### 2.2.1 Łączenie z komputerem PC

- Wybierz sposób podłączenia odpowiedni dla Twojego komputera.

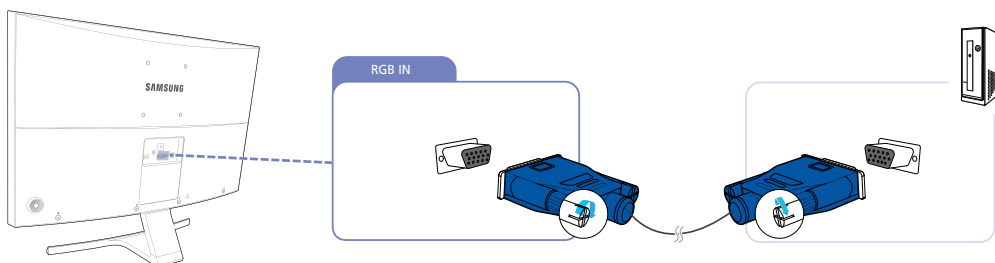


Akcesoria używane do podłączenia mogą się różnić w zależności od produktu.

#### Podłączenie za pomocą kabla D-SUB (typ analogowy)



Nie podłączać przewodu zasilającego przed podłączeniem wszystkich innych przewodów. Przed podłączeniem przewodu zasilającego należy sprawdzić, czy urządzenie źródłowe zostało podłączone.

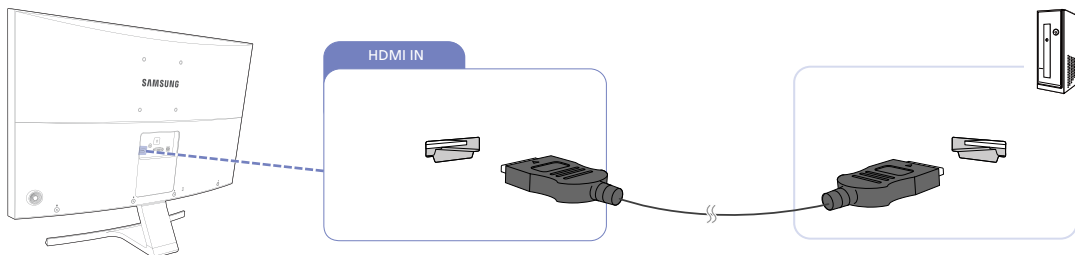


- 1 Podłącz kabel D-SUB do gniazda [RGB IN] z tyłu produktu oraz do gniazda RGB komputera.
- 2 Podłącz adapter zasilania prądu stałego do produktu i gniazdka elektrycznego. Następnie włącz zasilanie komputera. (Aby dowiedzieć się więcej, patrz "2.2.2 Podłączanie kabla zasilania".)
- 3 Jeżeli źródło sygnału nie jest ustawione, ustawić źródło sygnału **Analogowe**, przesuwając przycisk JOG W GÓRĘ / W DÓŁ.

## Podłączanie za pomocą kabla HDMI



Nie podłączać przewodu zasilającego przed podłączeniem wszystkich innych przewodów. Przed podłączeniem przewodu zasilającego należy sprawdzić, czy urządzenie źródłowe zostało podłączone.

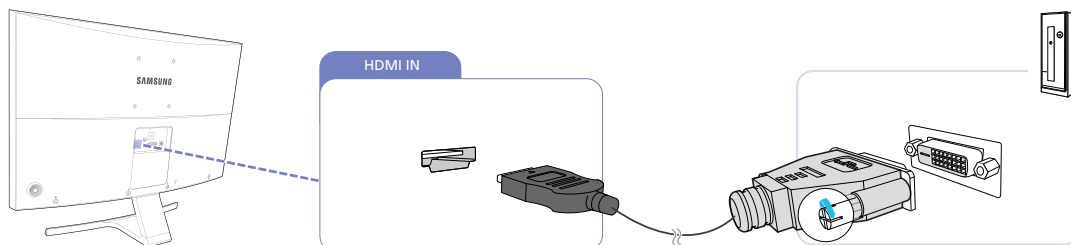


- 1 Podłącz kabel HDMI do portu [HDMI IN] z tyłu produktu oraz portu HDMI w komputerze.
- 2 Podłącz adapter zasilania prądu stałego do produktu i gniazdka elektrycznego. Następnie włącz zasilanie komputera. (Aby dowiedzieć się więcej, patrz "2.2.2 Podłączanie kabla zasilania".)
- 3 Jeżeli źródło sygnału nie jest ustawione, ustawić źródło sygnału **HDMI**, przesuwając przycisk JOG W GÓRĘ / W DÓŁ.

## Połączenie za pomocą kabla HDMI-DVI



Nie podłączać przewodu zasilającego przed podłączeniem wszystkich innych przewodów. Przed podłączeniem przewodu zasilającego należy sprawdzić, czy urządzenie źródłowe zostało podłączone.

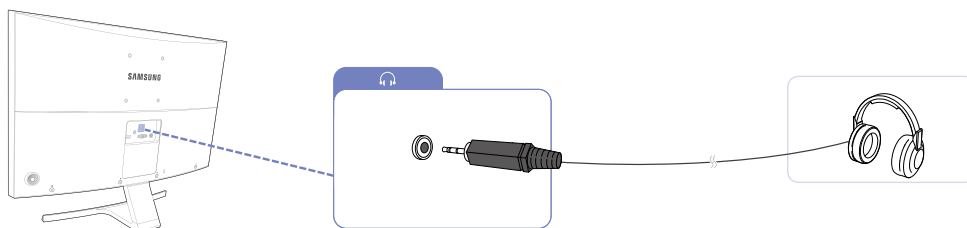


- 1 Podłącz kabel HDMI-DVI do portu [HDMI IN] z tyłu produktu oraz portu DVI w komputerze.
- 2 Podłącz adapter zasilania prądu stałego do produktu i gniazdka elektrycznego. Następnie włącz zasilanie komputera. (Aby dowiedzieć się więcej, patrz "2.2.2 Podłączanie kabla zasilania".)
- 3 Jeżeli źródło sygnału nie jest ustawione, ustawić źródło sygnału **HDMI**, przesuwając przycisk JOG W GÓRĘ / W DÓŁ.



### Podłączanie słuchawek

- ⚠ Nie podłączać przewodu zasilającego przed podłączeniem wszystkich innych przewodów. Przed podłączeniem przewodu zasilającego należy sprawdzić, czy urządzenie źródłowe zostało podłączone.



- 1 Podłączyć wyjściowe urządzenie audio, na przykład słuchawki, do portu [🎧] produktu.

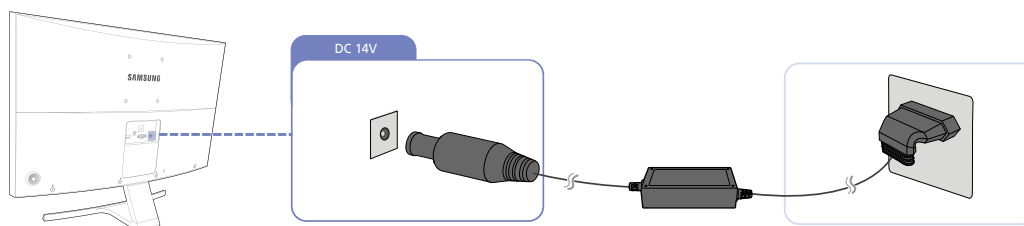
- ⚠ Ta funkcja jest dostępna tylko w trybie **HDMI**.  
Dźwięk można odtwarzać jedynie za pośrednictwem przewodu HDMI-HDMI.

## 2.2.2 Podłączanie kabla zasilania

- Akcesoria używane do podłączenia mogą się różnić w zależności od produktu.
- Wygląd zewnętrznej części urządzenia może się różnić, w zależności od modelu.

### Podłączanie zasilania z użyciem zintegrowanego adaptera zasilania prądu stałego

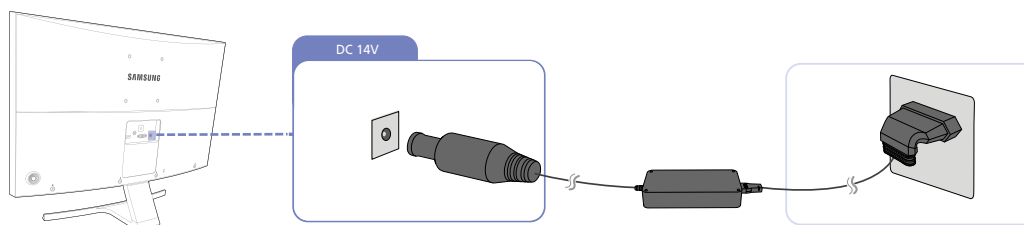
- Podłączyć zasilacz prądu stałego do gniazda [DC 14V] znajdującego się z tyłu produktu i do gniazda sieciowego.



- Napięcie wejściowe zostanie przełączone automatycznie.

### Podłączanie zasilania z użyciem odłączanego adaptera zasilania prądu stałego

- Podłącz kabel zasilania do zasilacza.  
Następnie podłącz adapter zasilania prądu stałego do gniazda [DC 14V] z tyłu produktu.  
Podłącz przewód zasilający do gniazdkka.



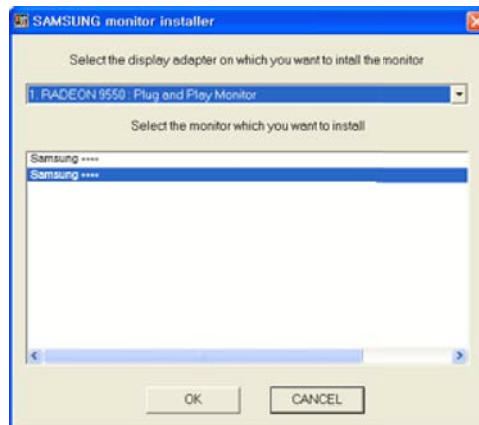
- Napięcie wejściowe zostanie przełączone automatycznie.

## 2.2.3 Instalacja sterownika



- Optymalną rozdzielczość i częstotliwość dla urządzenia można ustawić poprzez zainstalowanie odpowiednich sterowników.
- Sterowniki do urządzenia znajdują się na dołączonej do niego płycie CD.
- Jeśli dostarczony plik jest uszkodzony, sterownik należy pobrać ze strony firmy Samsung (<http://www.samsung.com/>).

- 1 Włóż płytę CD z instrukcją obsługi dołączonej do urządzenia do napędu CD-ROM.
- 2 Kliknąć opcję "Windows Driver".
- 3 Postępuj zgodnie z instrukcją, która pojawi się na ekranie.
- 4 Wybierz z listy posiadany model produktu.

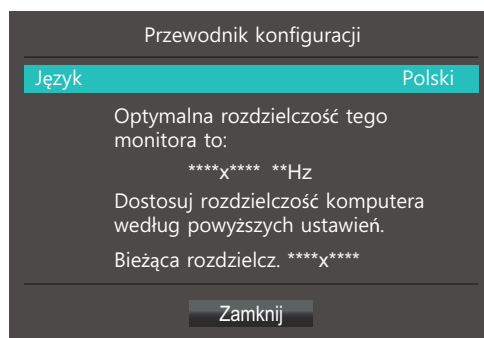


- 5 Przejdź do okna Właściwości ekranu i upewnij się, że rozdzielczość i częstotliwość odświeżania są odpowiednie.  
Więcej szczegółów znajdziesz w instrukcji obsługi systemu operacyjnego Windows.

## 2.2.4 Ustawianie optymalnej rozdzielczości

Po pierwszym włączeniu produktu po zakupie zostanie wyświetlony komunikat z informacją o ustawieniu optymalnej rozdzielczości.

Wybierz wersję językową produktu i ustaw optymalną rozdzielczość w komputerze.



- 1 Naciśnij przycisk JOG, aby wyświetlić menu ustawień języka.
  - 2 Aby ukryć komunikat, za pomocą przycisku JOG przejdź do opcji **Zamknij**. Następnie naciśnij przycisk JOG.
- Jeśli nie wybrano optymalnej rozdzielczości, komunikat będzie wyświetlony maksymalnie trzy razy przez określony czas, nawet jeśli produkt zostanie wyłączony i ponownie włączony.
  - Optymalną rozdzielczość można także wybrać na **Panelu sterowania** w komputerze.

## Ustawienia ekranu

Konfiguracja ustawień ekranu, na przykład jasności.

Każda funkcja jest szczegółowo opisana. Więcej szczegółów można znaleźć w produkcie.

### 3.1 SAMSUNG MAGIC Bright


Ta funkcja zapewnia optymalną jakość obrazu, dopasowaną do środowiska, w którym produkt będzie używany.

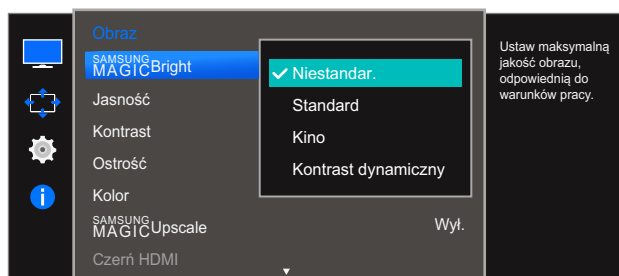


- To menu nie jest dostępne, gdy włączona jest funkcja **Oszcz. ener. plus**.
- To menu nie jest dostępne, gdy włączona jest funkcja **Tryb gry**.
- To menu nie jest dostępne, gdy włączona jest funkcja **Tr. oszczędz.oczu**.
- Funkcje dostępne w monitorze mogą się różnić w zależności od modelu. Należy się zapoznać z charakterystyką posiadanego produktu.

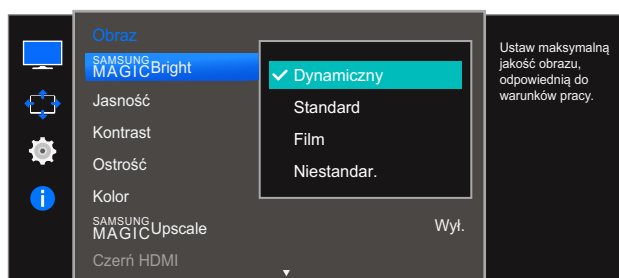
Jasność można dopasować do własnych potrzeb.

#### 3.1.1 Konfiguracja SAMSUNG MAGIC Bright

- 1 Po wyświetleniu przewodnika po przyciskach ekranowych wybrać opcję [  ], przesuując przycisk JOG W GÓRĘ.  
Następnie naciśnij przycisk JOG.
- 2 Przejść do funkcji **Obraz**, przesuując przycisk JOG W GÓRĘ / W DÓŁ i naciskając przycisk JOG.
- 3 Przejść do funkcji **SAMSUNG MAGIC Bright**, przesuując przycisk JOG W GÓRĘ / W DÓŁ i naciskając przycisk JOG.  
Pojawi się poniższy ekran.



- **Niestandar.:** To ustawienie pozwala dostosować odpowiednio kontrast i jasność.
- **Standard:** To ustawienie pozwala uzyskać jakość obrazu odpowiednią do edycji dokumentów lub korzystania z Internetu.
- **Kino:** To ustawienie pozwala uzyskać jasność i ostrość charakterystyczne dla telewizorów, odpowiednie do oglądania materiałów wideo i filmów DVD.
- **Kontrast dynamiczny:** To ustawienie pozwala uzyskać zrównoważoną jasność poprzez automatyczną regulację kontrastu.



Jeśli zewnętrzne źródło jest podłączone poprzez HDMI, a opcja **Tryb PC/AV** jest ustawiona na **AV**, opcję **SAMSUNG MAGICBright** można przełączyć na 4 fabrycznie zaprogramowane tryby (**Dynamiczny**, **Standard**, **Film** i **Niestandar.**). Aktywować można jedno z ustawień: **Dynamiczny**, **Standard**, **Film**, lub **Niestandar.** Wybranie ustawienia **Niestandar.** powoduje automatyczne przywrócenie ustawień obrazu dokonanych przez użytkownika.

- **Dynamiczny:** Wybierz ten tryb, aby wyświetlane obrazy były ostrzejsze niż w trybie **Standard**.
  - **Standard:** Wybierz ten tryb, gdy otoczenie monitora jest jasne. W trybie tym obraz jest ostry.
  - **Film:** Wybierz ten tryb, gdy otoczenie monitora jest ciemne. Ten tryb oszczędza energię i zmniejsza zmęczenie oczu.
  - **Niestandar.:** Wybierz ten tryb, gdy chcesz dopasować obraz do własnych upodobań.
- 4 Przejdź do wybranej opcji, przesuwając przycisk JOG W GÓRĘ / W DÓŁ i naciskając przycisk JOG.
  - 5 Wybrana opcja zostanie zastosowana.

## 3.2 Jasność

Ustawianie ogólnego poziomu jasności obrazu. (Zakres: 0~100)

Im wyższa wartość, tym jaśniejszy obraz.

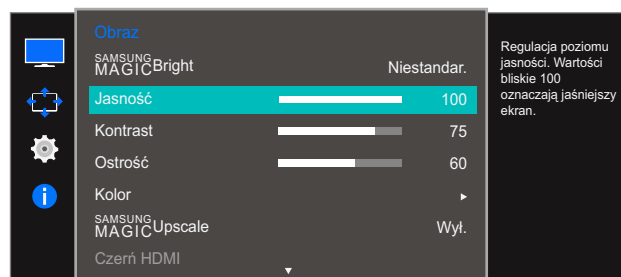


- To menu nie jest dostępne, gdy dla funkcji **SAMSUNG MAGICBright** wybrano tryb **Kontrast dynamiczny**.
- To menu nie jest dostępne, gdy włączona jest funkcja **Oszcz. ener. plus**.
- To menu nie jest dostępne, gdy włączona jest funkcja **Tr. oszczędz.oczu**.
- Funkcje dostępne w monitorze mogą się różnić w zależności od modelu. Należy się zapoznać z charakterystyką posiadanego produktu.

### 3.2.1 Konfiguracja opcji Jasność

- 1 Po wyświetleniu przewodnika po przyciskach ekranowych wybrać opcję [ ], przesuwać przycisk JOG W GÓRĘ.  
Następnie naciśnij przycisk JOG.
- 2 Przejść do funkcji **Obraz**, przesuwać przycisk JOG W GÓRĘ / W DÓŁ i naciskając przycisk JOG.
- 3 Przejść do funkcji **Jasność**, przesuwać przycisk JOG W GÓRĘ / W DÓŁ i naciskając przycisk JOG.

Pojawi się poniższy ekran.



- 4 Zmienić ustawienie opcji **Jasność**, przesuwać przycisk JOG W LEWO / W PRAWO.
- 5 Wybrana opcja zostanie zastosowana.

## 3.3 Kontrast

Ustawianie kontrastu między wyświetlanymi obiektami a tłem. (Zakres: 0~100)

Im wyższa wartość, tym większy kontrast i wyraźniejszy obiekt.

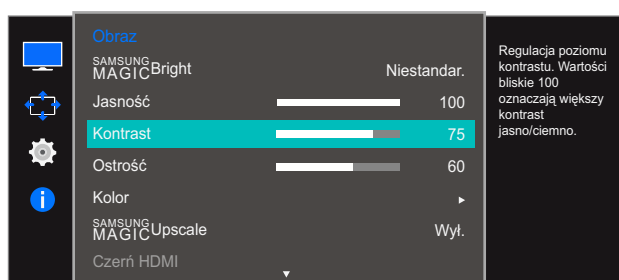


- Opcja ta nie jest dostępna, gdy funkcja **SAMSUNG MAGICBright** działa w trybie **Kino** lub **Kontrast dynamiczny**.
- To menu nie jest dostępne, gdy włączona jest funkcja **Tryb gry**.
- Funkcje dostępne w monitorze mogą się różnić w zależności od modelu. Należy się zapoznać z charakterystyką posiadanego produktu.

### 3.3.1 Konfiguracja opcji Kontrast

- 1 Po wyświetleniu przewodnika po przyciskach ekranowych wybrać opcję [⏏], przesuwając przycisk JOG W GÓRĘ.  
Następnie naciśnij przycisk JOG.
- 2 Przejść do funkcji **Obraz**, przesuwając przycisk JOG W GÓRĘ / W DÓŁ i naciskając przycisk JOG.
- 3 Przejść do funkcji **Kontrast**, przesuwając przycisk JOG W GÓRĘ / W DÓŁ i naciskając przycisk JOG.

Pojawi się poniższy ekran.



- 4 Zmienić ustawienie opcji **Kontrast**, przesuwając przycisk JOG W LEWO / W PRAWO.
- 5 Wybrana opcja zostanie zastosowana.



## 3.4 Ostrość

Zmiana ostrości zarysu wyświetlanego obiektu. (Zakres: 0~100)

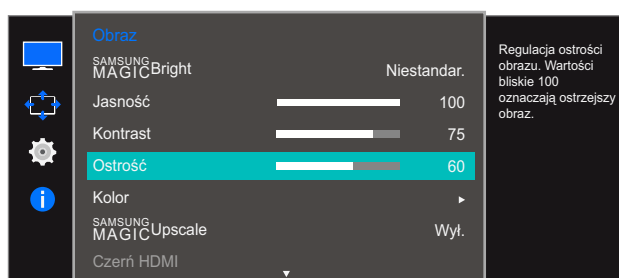
Im wyższa wartość, tym wyraźniejszy zarys wyświetlanego obiektu.



- Opcja ta nie jest dostępna, gdy funkcja **SAMSUNG MAGICBright** działa w trybie **Kino** lub **Kontrast dynamiczny**.
- To menu nie jest dostępne, gdy dla funkcji **SAMSUNG MAGICUpscale** wybrano tryb **Tryb1** lub **Tryb2**.
- To menu nie jest dostępne, gdy włączona jest funkcja **Tryb gry**.
- Funkcje dostępne w monitorze mogą się różnić w zależności od modelu. Należy się zapoznać z charakterystyką posiadanego produktu.

### 3.4.1 Konfiguracja opcji Ostrość

- 1 Po wyświetleniu przewodnika po przyciskach ekranowych wybrać opcję [⏏], przesuwając przycisk JOG W GÓRĘ.  
Następnie naciśnij przycisk JOG.
- 2 Przejść do funkcji **Obraz**, przesuwając przycisk JOG W GÓRĘ / W DÓŁ i naciskając przycisk JOG.
- 3 Przejść do funkcji **Ostrość**, przesuwając przycisk JOG W GÓRĘ / W DÓŁ i naciskając przycisk JOG.  
Pojawi się poniższy ekran.



- 4 Zmienić ustawienie opcji **Ostrość**, przesuwając przycisk JOG W LEWO / W PRAWO.
- 5 Wybrana opcja zostanie zastosowana.

## 3.5 Kolor

Każda funkcja jest szczegółowo opisana. Więcej szczegółów można znaleźć w produkcie.

Ta opcja pozwala na regulację odcienia ekranu. To menu nie jest dostępne, gdy dla funkcji **SAMSUNG MAGICBright** wybrano tryb **Kino** lub **Kontrast dynamiczny**. To menu nie jest dostępne, gdy włączona jest funkcja **Tryb gry** lub **Tr. oszczędz.oczu**.



Funkcje dostępne w monitorze mogą się różnić w zależności od modelu. Należy się zapoznać z charakterystyką posiadanego produktu.

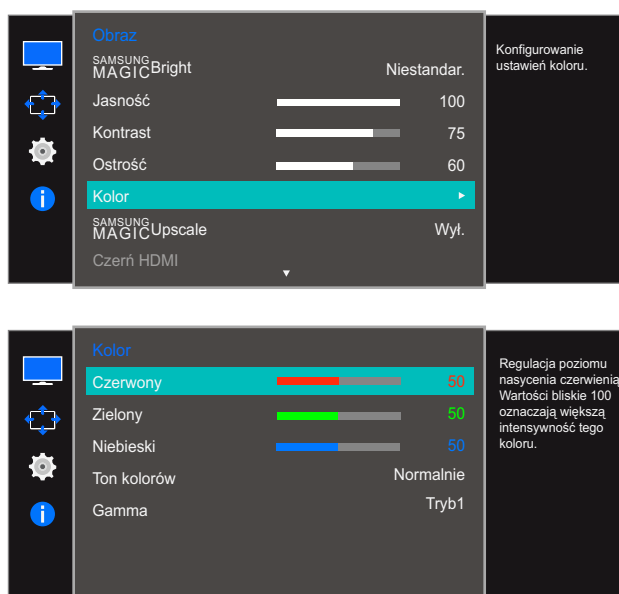
### 3.5.1 Konfiguracja opcji Czerwony

Ta opcja pozwala wyregulować wartość koloru czerwonego na obrazie. (Zakres: 0~100)

Wyższa wartość spowoduje zwiększenie intensywności koloru.

- Po wyświetleniu przewodnika po przyciskach ekranowych wybrać opcję [■], przesuwać przycisk JOG W GÓRĘ.  
Następnie naciśnij przycisk JOG.
- Przejdź do funkcji **Obraz**, przesuwać przycisk JOG W GÓRĘ / W DÓŁ i naciskając przycisk JOG.
- Przejdź do funkcji **Kolor**, przesuwać przycisk JOG W GÓRĘ / W DÓŁ i naciskając przycisk JOG.
- Przejdź do funkcji **Czerwony**, przesuwać przycisk JOG W GÓRĘ / W DÓŁ i naciskając przycisk JOG.

Pojawi się poniższy ekran.



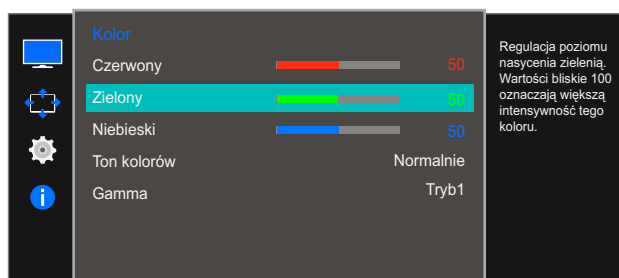
- Zmienić ustawienie opcji **Czerwony**, przesuwać przycisk JOG W LEWO / W PRAWO.
- Wybrana opcja zostanie zastosowana.

### 3.5.2 Konfiguracja opcji Zielony

Ta opcja pozwala wyregulować wartość koloru zielonego na obrazie. (Zakres: 0~100)

Wyższa wartość spowoduje zwiększenie intensywności koloru.

- 1 Po wyświetleniu przewodnika po przyciskach ekranowych wybrać opcję [📺], przesuwać przycisk JOG W GÓRĘ.  
Następnie naciśnij przycisk JOG.
- 2 Przejdź do funkcji **Obraz**, przesuwać przycisk JOG W GÓRĘ / W DÓŁ i naciskając przycisk JOG.
- 3 Przejdź do funkcji **Kolor**, przesuwać przycisk JOG W GÓRĘ / W DÓŁ i naciskając przycisk JOG.
- 4 Przejdź do funkcji **Zielony**, przesuwać przycisk JOG W GÓRĘ / W DÓŁ i naciskając przycisk JOG.  
Pojawi się poniższy ekran.



- 5 Zmienić ustawienie opcji **Zielony**, przesuwać przycisk JOG W LEWO / W PRAWO.
- 6 Wybrana opcja zostanie zastosowana.

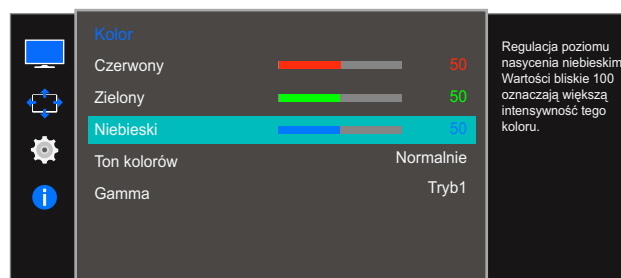
### 3.5.3 Konfiguracja opcji Niebieski

Ta opcja pozwala wyregulować wartość koloru niebieskiego na obrazie. (Zakres: 0~100)

Wyższa wartość spowoduje zwiększenie intensywności koloru.

- 1 Po wyświetleniu przewodnika po przyciskach ekranowych wybrać opcję [🔧], przesuwanym przycisk JOG W GÓRĘ.  
Następnie naciśnij przycisk JOG.
- 2 Przejść do funkcji **Obraz**, przesuwanym przycisk JOG W GÓRĘ / W DÓŁ i naciskając przycisk JOG.
- 3 Przejść do funkcji **Kolor**, przesuwanym przycisk JOG W GÓRĘ / W DÓŁ i naciskając przycisk JOG.
- 4 Przejść do funkcji **Niebieski**, przesuwanym przycisk JOG W GÓRĘ / W DÓŁ i naciskając przycisk JOG.

Pojawi się poniższy ekran.

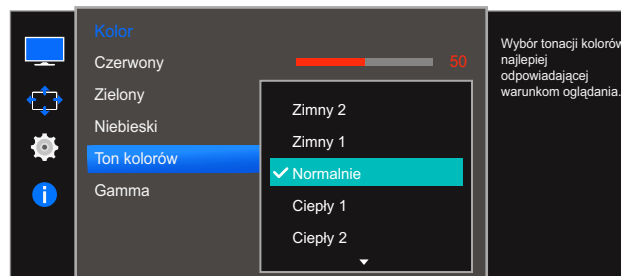


- 5 Zmieniść ustawienie opcji **Niebieski**, przesuwanym przycisk JOG W LEWO / W PRAWO.
- 6 Wybrana opcja zostanie zastosowana.

### 3.5.4 Konfiguracja ustawień tonacji kolorystycznej (Ton kolorów)

Ustawianie ogólnej tonacji kolorystycznej obrazu.

- 1 Po wyświetleniu przewodnika po przyciskach ekranowych wybrać opcję [■], przesuwając przycisk JOG W GÓRĘ.  
Następnie naciśnij przycisk JOG.
- 2 Przejść do funkcji **Obraz**, przesuwając przycisk JOG W GÓRĘ / W DÓŁ i naciskając przycisk JOG.
- 3 Przejść do funkcji **Kolor**, przesuwając przycisk JOG W GÓRĘ / W DÓŁ i naciskając przycisk JOG.
- 4 Przejść do funkcji **Ton kolorów**, przesuwając przycisk JOG W GÓRĘ / W DÓŁ i naciskając przycisk JOG.  
Pojawi się poniższy ekran.



- **Zimny 2:** To ustawienie pozwala ustawić temperaturę kolorów na niższą niż **Zimny 1**.
- **Zimny 1:** To ustawienie pozwala ustawić temperaturę kolorów na niższą niż w trybie **Normalnie**.
- **Normalnie:** To ustawienie pozwala wyświetlać standardowy ton kolorów.
- **Ciepły 1:** To ustawienie pozwala ustawić temperaturę kolorów na wyższą niż w trybie **Normalnie**.
- **Ciepły 2:** To ustawienie pozwala ustawić temperaturę kolorów na wyższą niż **Ciepły 1**.
- **Niestandar.:** To ustawienie pozwala dostosować ton kolorów.



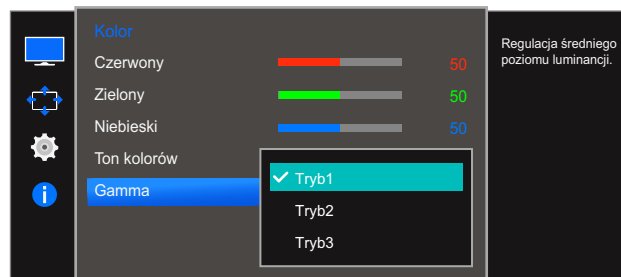
Jeśli zewnętrzne źródło jest podłączone poprzez HDMI, a opcja **Tryb PC/AV** jest ustawiona na **AV**, opcję **Ton kolorów** można przełączyć na jedno z czterech ustawień temperatury (**Zimny**, **Normalnie**, **Ciepły** i **Niestandar.**).

- 5 Przejść do wybranej opcji, przesuwając przycisk JOG W GÓRĘ / W DÓŁ i naciskając przycisk JOG.
- 6 Wybrana opcja zostanie zastosowana.

### 3.5.5 Konfiguracja opcji Gamma

Regulacja jasności obrazu w średnim zakresie (gamma).

- 1 Po wyświetleniu przewodnika po przyciskach ekranowych wybrać opcję [■], przesuwając przycisk JOG W GÓRĘ.  
Następnie naciśnij przycisk JOG.
- 2 Przejdź do funkcji **Obraz**, przesuwając przycisk JOG W GÓRĘ / W DÓŁ i naciskając przycisk JOG.
- 3 Przejdź do funkcji **Kolor**, przesuwając przycisk JOG W GÓRĘ / W DÓŁ i naciskając przycisk JOG.
- 4 Przejdź do funkcji **Gamma**, przesuwając przycisk JOG W GÓRĘ / W DÓŁ i naciskając przycisk JOG.  
Pojawi się poniższy ekran.



- **Tryb1**
  - **Tryb2**
  - **Tryb3**
- 5 Przejdź do wybranej opcji, przesuwając przycisk JOG W GÓRĘ / W DÓŁ i naciskając przycisk JOG.
  - 6 Wybrana opcja zostanie zastosowana.


## 3.6 SAMSUNG MAGIC Upscale

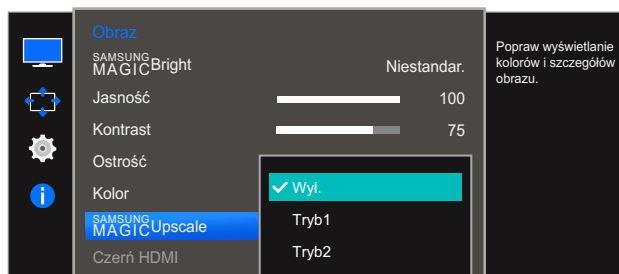
**SAMSUNG MAGIC Upscale** umożliwia wzmocnienie warstw i jasności obrazu.



- Funkcja działa najlepiej w przypadku obrazów o niskiej rozdzielczości.
- To menu nie jest dostępne, gdy dla funkcji **SAMSUNG MAGIC Bright** wybrano tryb **Kino** lub **Kontrast dynamiczny**.
- To menu nie jest dostępne, gdy włączona jest funkcja **Tryb gry**.
- Funkcje dostępne w monitorze mogą się różnić w zależności od modelu. Należy się zapoznać z charakterystyką posiadanego produktu.

### 3.6.1 Konfiguracja SAMSUNG MAGIC Upscale

- 1 Po wyświetleniu przewodnika po przyciskach ekranowych wybrać opcję [  ], przesuwać przycisk JOG W GÓRĘ.  
Następnie nacisnąć przycisk JOG.
- 2 Przejść do funkcji **Obraz**, przesuwać przycisk JOG W GÓRĘ / W DÓŁ i naciskając przycisk JOG.
- 3 Przejść do funkcji **SAMSUNG MAGIC Upscale**, przesuwać przycisk JOG W GÓRĘ / W DÓŁ i naciskając przycisk JOG. Pojawi się poniższy ekran.



Ustawienie **Tryb2** zapewnia większy efekt niż ustawienie **Tryb1**.

- 4 Przejść do wybranej opcji, przesuwać przycisk JOG W GÓRĘ / W DÓŁ i naciskając przycisk JOG.
- 5 Wybrana opcja zostanie zastosowana.

## 3.7 Czerń HDMI

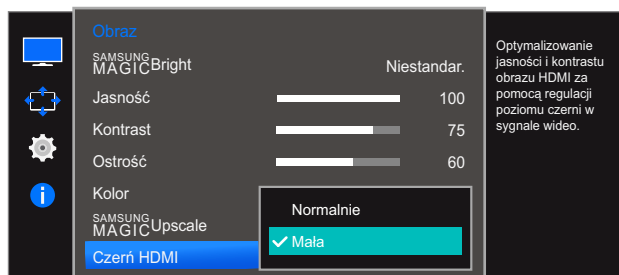
Podłączenie odtwarzacza DVD lub dekodera do produktu za pomocą kabla HDMI może spowodować pogorszenie jakości obrazu (np. zmiana poziomu zaczernienia, zmniejszenie kontrastu / natężenia kolorów itp.) w zależności od podłączonego urządzenia. W takim przypadku jakość obrazu można poprawić za pomocą opcji **Czerń HDMI**. W takim przypadku należy poprawić jakość obrazu, używając opcji **Czerń HDMI**.



- Ta funkcja jest dostępna tylko w trybie **HDMI**.
- Funkcje dostępne w monitorze mogą się różnić w zależności od modelu. Należy się zapoznać z charakterystyką posiadanego produktu.

### 3.7.1 Konfiguracja ustawień Czerń HDMI

- 1 Po wyświetleniu przewodnika po przyciskach ekranowych wybrać opcję [■], przesuwając przycisk JOG W GÓRĘ.  
Następnie naciśnij przycisk JOG.
- 2 Przejdź do funkcji **Obraz**, przesuwając przycisk JOG W GÓRĘ / W DÓŁ i naciskając przycisk JOG.
- 3 Przejdź do funkcji **Czerń HDMI**, przesuwając przycisk JOG W GÓRĘ / W DÓŁ i naciskając przycisk JOG. Pojawi się poniższy ekran.



- **Normalnie**: Tryb ten należy wybrać, jeśli nie występuje degradacja stosunku kontrastu.
  - **Niska**: Tryb ten redukuje poziom czerni i podnosi poziom bieli w przypadku wystąpienia degradacji stosunku kontrastu.
- 4 Przejdź do wybranej opcji, przesuwając przycisk JOG W GÓRĘ / W DÓŁ i naciskając przycisk JOG.
  - 5 Wybrana opcja zostanie zastosowana.
- Opcja **Czerń HDMI** może być niezgodna z niektórymi urządzeniami źródłowymi.



## 3.8 Tr. oszczędz.oczu

Ustawienie najlepszej jakości obrazu pozwalającej na odpoczynek oczu.

Norma „Low Blue Light Content” firmy TÜV Rheinland jest podstawą certyfikacji produktów, które spełniają wymagania w zakresie niskich poziomów emitowanego światła niebieskiego.

Po włączeniu (**Włączona**) trybu **Tr. oszczędz.oczu** w ciągu godziny zmniejsza się intensywność światła niebieskiego o długości fali ok. 400 nm, co pozwala na osiągnięcie najlepszej jakości obrazu pozwalającej na odpoczynek oczu. Jednocześnie poziom intensywności światła niebieskiego jest niższy niż w ustawieniach domyślnych, zgodnie z badaniem przeprowadzonym przez firmę TÜV Rheinland i certyfikacją pod kątem spełnienia wymagań norm „Low Blue Light Content” firmy TÜV Rheinland.

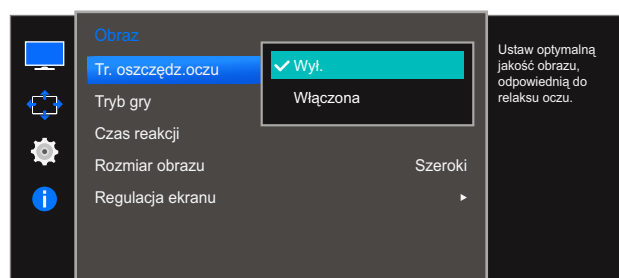


Funkcje dostępne w monitorze mogą się różnić w zależności od modelu. Należy się zapoznać z charakterystyką posiadanego produktu.

### 3.8.1 Konfiguracja opcji Tr. oszczędz.oczu

- 1 Po wyświetleniu przewodnika po przyciskach ekranowych wybrać opcję [■], przesuwając przycisk JOG W GÓRĘ.  
Następnie naciśnij przycisk JOG.
- 2 Przejść do funkcji **Obraz**, przesuwając przycisk JOG W GÓRĘ / W DÓŁ i naciskając przycisk JOG.
- 3 Przejść do funkcji **Tr. oszczędz.oczu**, przesuwając przycisk JOG W GÓRĘ / W DÓŁ i naciskając przycisk JOG.

Pojawi się poniższy ekran.



- 4 Przejść do wybranej opcji, przesuwając przycisk JOG W GÓRĘ / W DÓŁ i naciskając przycisk JOG.
- 5 Wybrana opcja zostanie zastosowana.

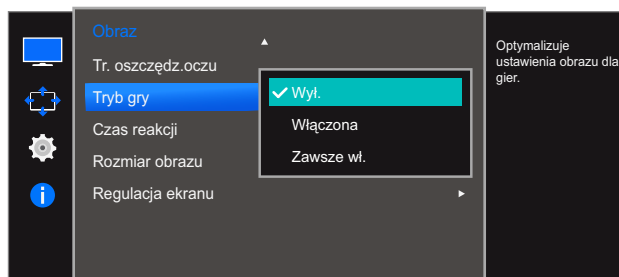
## 3.9 Tryb gry

Konfiguracja ustawień ekranu produktu pod kątem trybu gry. Tej funkcji używa się w przypadku grania w gry na komputerze lub na podłączonej konsoli PlayStation™ lub Xbox™.

- To menu nie jest dostępne, gdy włączona jest funkcja **Tr. oszczędz.oczu**.
- Funkcje dostępne w monitorze mogą się różnić w zależności od modelu. Należy się zapoznać z charakterystyką posiadanego produktu.

### 3.9.1 Konfiguracja opcji Tryb gry

- 1 Po wyświetleniu przewodnika po przyciskach ekranowych wybrać opcję [■], przesuwając przycisk JOG W GÓRĘ.  
Następnie naciśnij przycisk JOG.
- 2 Przejść do funkcji **Obraz**, przesuwając przycisk JOG W GÓRĘ / W DÓŁ i naciskając przycisk JOG.
- 3 Przejść do funkcji **Tryb gry**, przesuwając przycisk JOG W GÓRĘ / W DÓŁ i naciskając przycisk JOG.  
Pojawi się poniższy ekran.



- 4 Przejść do wybranej opcji, przesuwając przycisk JOG W GÓRĘ / W DÓŁ i naciskając przycisk JOG.
  - 5 Wybrana opcja zostanie zastosowana.
- Ustawienie funkcji **Tryb gry** zmienia się na **Wyl.** podczas włączania monitora, w przypadku aktywacji trybu oszczędzania energii lub zmiany źródła sygnału.
  - Aby tryb **Tryb gry** był aktywny cały czas, wybierz ustawienie **Zawsze wł.**

## 3.10 Czas reakcji

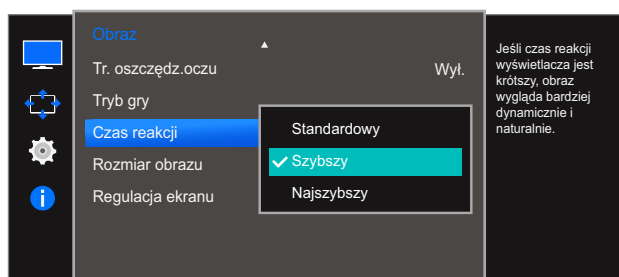
Ta opcja pozwala przyspieszyć reakcję panelu, aby wyświetlane materiały wideo były bardziej żywe i naturalne.



- Najlepiej ustawić **Czas reakcji** na **Standard** albo **Szybszy**, o ile nie jest wyświetlany film.
- Funkcje dostępne w monitorze mogą się różnić w zależności od modelu. Należy się zapoznać z charakterystyką posiadanego produktu.

### 3.10.1 Konfiguracja opcji Czas reakcji

- 1 Po wyświetleniu przewodnika po przyciskach ekranowych wybrać opcję [III], przesuwając przycisk JOG W GÓRĘ.  
Następnie naciśnij przycisk JOG.
- 2 Przejdź do funkcji **Obraz**, przesuwając przycisk JOG W GÓRĘ / W DÓŁ i naciskając przycisk JOG.
- 3 Przejdź do funkcji **Czas reakcji**, przesuwając przycisk JOG W GÓRĘ / W DÓŁ i naciskając przycisk JOG. Pojawi się poniższy ekran.



- 4 Przejdź do wybranej opcji, przesuwając przycisk JOG W GÓRĘ / W DÓŁ i naciskając przycisk JOG.
- 5 Wybrana opcja zostanie zastosowana.

## 3.11 Rozmiar obrazu

Poniżej opisano sposób zmiany rozmiaru obrazu.

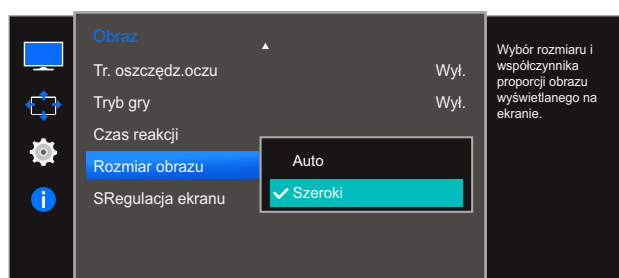


Funkcje dostępne w monitorze mogą się różnić w zależności od modelu. Należy się zapoznać z charakterystyką posiadanego produktu.

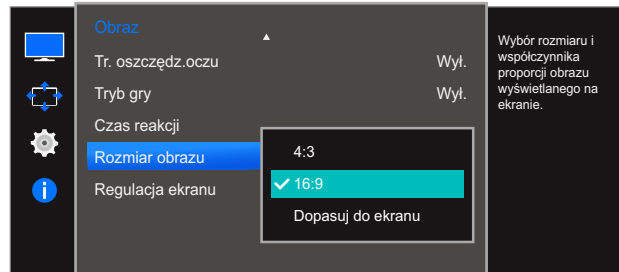
### 3.11.1 Zmiana Rozmiar obrazu


- 1 Po wyświetleniu przewodnika po przyciskach ekranowych wybrać opcję [⏏], przesuwać przycisk JOG W GÓRĘ.  
Następnie naciśnij przycisk JOG.
- 2 Przejdź do funkcji **Obraz**, przesuwać przycisk JOG W GÓRĘ / W DÓŁ i naciskając przycisk JOG.
- 3 Przejdź do funkcji **Rozmiar obrazu**, przesuwać przycisk JOG W GÓRĘ / W DÓŁ i naciskając przycisk JOG. Pojawi się poniższy ekran.

W trybie **PC**



- **Auto**: To ustawienie pozwala wyświetlić obraz według formatu obrazu źródła wejściowego.
- **Szeroki**: To ustawienie pozwala wyświetlić obraz na pełnym ekranie bez względu na format obrazu źródła wejściowego.

W trybie **AV**

- **4:3**: To ustawienie pozwala wyświetlić obraz w formacie 4:3. Jest ono odpowiednie do materiałów wideo i standardowych transmisji.
  - **16:9**: To ustawienie pozwala wyświetlić obraz w formacie 16:9.
  - **Dopasuj do ekranu**: To ustawienie pozwala wyświetlić obraz w oryginalnym formacie bez obcinania.
-  • Zmiana rozmiaru obrazu możliwa będzie po spełnieniu następujących warunków.
- Funkcja może nie być obsługiwana w zależności od portów dostępnych w produkcie.
    - Podłączono cyfrowe urządzenie wyjściowe za pomocą kabla HDMI.
    - Rozdzielczość sygnału wejściowego wynosi 480p, 576p, 720p lub 1080p, a obraz jest prawidłowo wyświetlany na monitorze (nie wszystkie modele obsługują podane sygnały wejściowe.).
    - Funkcja może być ustawiona tylko przy podłączeniu zewnętrznego źródła przez złącze HDMI i ustawieniu opcji **Tryb PC/AV** na **AV**.
- 4 Przejdź do wybranej opcji, przesuwając przycisk JOG W GÓRĘ / W DÓŁ i naciskając przycisk JOG.
  - 5 Wybrana opcja zostanie zastosowana.

## 3.12 Regulacja ekranu

### 3.12.1 Konfiguracja opcji Poł. w poziomie i Położenie pionowe

**Poł. w poziomie:** Ta opcja pozwala na przesuwanie ekranu w lewo lub w prawo.

**Położenie pionowe:** Ta opcja pozwala na przesuwanie ekranu w górę lub w dół.



- Opcja dostępna tylko w trybie **Analogowe**.
- To menu jest dostępne tylko wtedy, gdy dla funkcji **Rozmiar obrazu** wybrano ustawienie **Dopasuj do ekranu** w trybie **AV**. W przypadku odbioru sygnału wejściowego o rozdzielczości 480p lub 576p albo 720p lub 1080p w trybie **AV** oraz prawidłowego wyświetlania obrazu na monitorze należy wybrać ustawienie **Dopasuj do ekranu**, aby dostosować wartość położenia w pionie w zakresie od 0 do 6.
- Funkcje dostępne w monitorze mogą się różnić w zależności od modelu. Należy się zapoznać z charakterystyką posiadanego produktu.

1 Po wyświetleniu przewodnika po przyciskach ekranowych wybrać opcję [■], przesuując przycisk JOG W GÓRĘ.

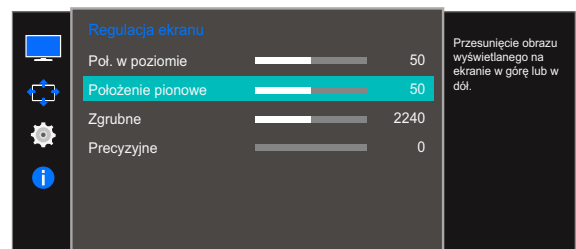
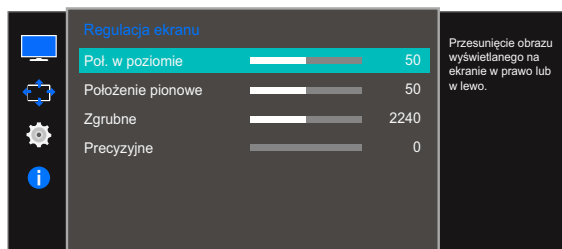
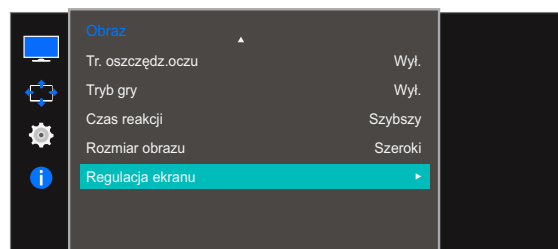
Następnie naciśnij przycisk JOG.

2 Przejdź do funkcji **Obraz**, przesuując przycisk JOG W GÓRĘ / W DÓŁ i naciskając przycisk JOG.

3 Przejdź do funkcji **Regulacja ekranu**, przesuując przycisk JOG W GÓRĘ / W DÓŁ i naciskając przycisk JOG.

4 Przejdź do funkcji **Poł. w poziomie** lub **Położenie pionowe**, przesuując przycisk JOG W GÓRĘ / W DÓŁ i naciskając przycisk JOG.

Pojawi się poniższy ekran.



5 Zmieniść ustawienie funkcji **Poł. w poziomie** lub **Położenie pionowe**, przesuując przycisk JOG W LEWO / W PRAWO i naciskając przycisk JOG.

6 Wybrana opcja zostanie zastosowana.

### 3.12.2 Regulowanie opcji Zgrubne

Ta opcja pozwala na regulację częstotliwości ekranu.



- Opcja dostępna tylko w trybie **Analogowe**.
- Funkcje dostępne w monitorze mogą się różnić w zależności od modelu. Należy się zapoznać z charakterystyką posiadanego produktu.

1 Po wyświetleniu przewodnika po przyciskach ekranowych wybrać opcję [■], przesuwając przycisk JOG W GÓRĘ.

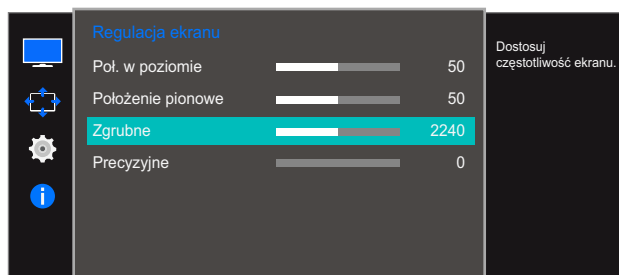
Następnie naciśnij przycisk JOG.

2 Przejdź do funkcji **Obraz**, przesuwając przycisk JOG W GÓRĘ / W DÓŁ i naciskając przycisk JOG.

3 Przejdź do funkcji **Regulacja ekranu**, przesuwając przycisk JOG W GÓRĘ / W DÓŁ i naciskając przycisk JOG.

4 Przejdź do funkcji **Zgrubne**, przesuwając przycisk JOG W GÓRĘ / W DÓŁ i naciskając przycisk JOG.

Pojawi się poniższy ekran.



5 Zmienić ustawienie opcji **Zgrubne**, przesuwając przycisk JOG W LEWO / W PRAWO.

6 Wybrana opcja zostanie zastosowana.

### 3.12.3 Regulowanie opcji Precyzyjne

Ta opcja pozwala wyregulować precyzyjnie ekran, aby uzyskać żywy obraz.



- Opcja dostępna tylko w trybie **Analogowe**.
- Funkcje dostępne w monitorze mogą się różnić w zależności od modelu. Należy się zapoznać z charakterystyką posiadanego produktu.

1 Po wyświetleniu przewodnika po przyciskach ekranowych wybrać opcję [■], przesuwając przycisk JOG W GÓRĘ.

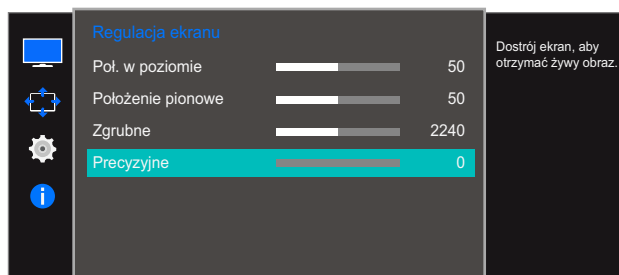
Następnie naciśnij przycisk JOG.

2 Przejdź do funkcji **Obraz**, przesuwając przycisk JOG W GÓRĘ / W DÓŁ i naciskając przycisk JOG.

3 Przejdź do funkcji **Regulacja ekranu**, przesuwając przycisk JOG W GÓRĘ / W DÓŁ i naciskając przycisk JOG.

4 Przejdź do funkcji **Precyzyjne**, przesuwając przycisk JOG W GÓRĘ / W DÓŁ i naciskając przycisk JOG.

Pojawi się poniższy ekran.



5 Zmienić ustawienie opcji **Precyzyjne**, przesuwając przycisk JOG W LEWO / W PRAWO.

6 Wybrana opcja zostanie zastosowana.



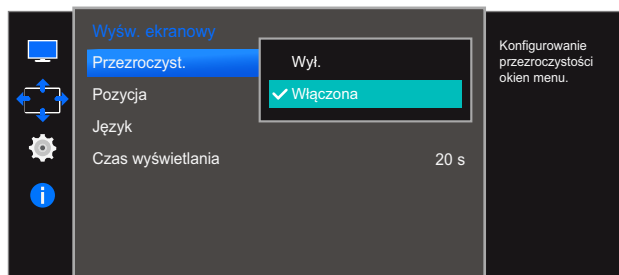
Każda funkcja jest szczegółowo opisana. Więcej szczegółów można znaleźć w produkcie.

## 4.1 Przezroczyst.

Ustawianie przezroczystości okien menu.

### 4.1.1 Zmiana ustawień opcji Przezroczyst.

- 1 Po wyświetleniu przewodnika po przyciskach ekranowych wybrać opcję [⏏], przesuwając przycisk JOG W GÓRĘ.  
Następnie naciśnij przycisk JOG.
- 2 Przejdź do funkcji **Wyśw. ekranowy**, przesuwając przycisk JOG W GÓRĘ / W DÓŁ i naciskając przycisk JOG.
- 3 Przejdź do funkcji **Przezroczyst.**, przesuwając przycisk JOG W GÓRĘ / W DÓŁ i naciskając przycisk JOG.  
Pojawi się poniższy ekran.



- 4 Przejdź do wybranej opcji, przesuwając przycisk JOG W GÓRĘ / W DÓŁ i naciskając przycisk JOG.
- 5 Wybrana opcja zostanie zastosowana.

## 4.2 Pozycja

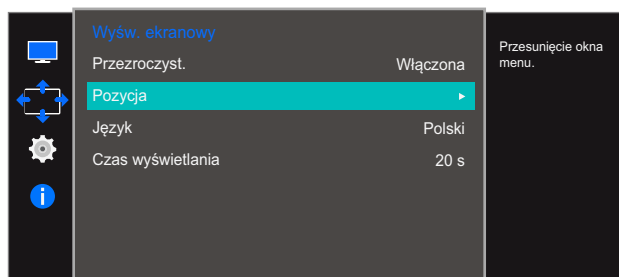
**Poł. w poziomie:** Ta opcja pozwala na przesuwanie menu w lewo lub w prawo.

**Położenie pionowe:** Ta opcja pozwala na przesuwanie menu w górę lub w dół.

### 4.2.1 Konfiguracja opcji Poł. w poziomie i Położenie pionowe

- 1 Po wyświetleniu przewodnika po przyciskach ekranowych wybrać opcję [■], przesuwać przycisk JOG W GÓRĘ.  
Następnie naciśnij przycisk JOG.
- 2 Przejść do funkcji **Wyśw. ekranowy**, przesuwać przycisk JOG W GÓRĘ / W DÓŁ i naciskając przycisk JOG.
- 3 Przejść do funkcji **Pozycja**, przesuwać przycisk JOG W GÓRĘ / W DÓŁ i naciskając przycisk JOG.
- 4 Przejść do funkcji **Poł. w poziomie** lub **Położenie pionowe**, przesuwać przycisk JOG W GÓRĘ / W DÓŁ i naciskając przycisk JOG.

Pojawi się poniższy ekran.



- 5 Zmienić ustawienie funkcji **Poł. w poziomie** lub **Położenie pionowe**, przesuwać przycisk JOG W LEWO / W PRAWO i naciskając przycisk JOG.
- 6 Wybrana opcja zostanie zastosowana.

## 4.3 Język

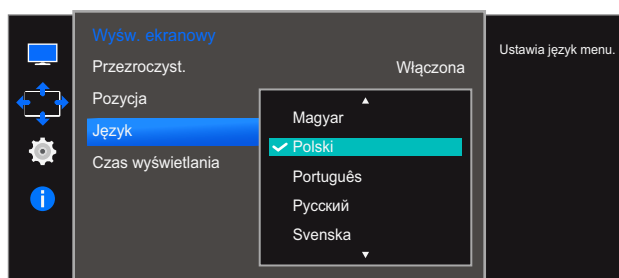
Ustawianie języka menu.



- Zmiany ustawień języka zostaną zastosowane jedynie do menu ekranowego.
- Nie będą dotyczyły pozostałych funkcji komputera.

### 4.3.1 Konfiguracja opcji Język

- 1 Po wyświetleniu przewodnika po przyciskach ekranowych wybrać opcję [F4], przesuwając przycisk JOG W GÓRĘ.  
Następnie naciśnij przycisk JOG.
- 2 Przejść do funkcji **Wyśw. ekranowy**, przesuwając przycisk JOG W GÓRĘ / W DÓŁ i naciskając przycisk JOG.
- 3 Przejść do funkcji **Język**, przesuwając przycisk JOG W GÓRĘ / W DÓŁ i naciskając przycisk JOG.  
Pojawi się poniższy ekran.



- 4 Przejść do wybranej opcji, przesuwając przycisk JOG W GÓRĘ / W DÓŁ i naciskając przycisk JOG.
- 5 Wybrana opcja zostanie zastosowana.

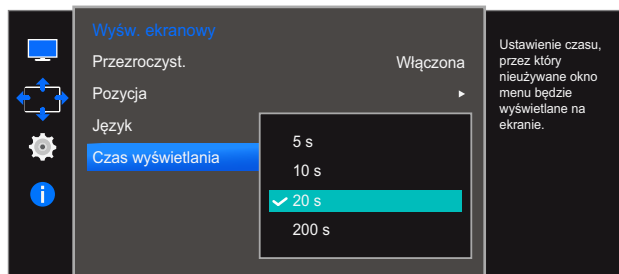
## 4.4 Czas wyświetlania

Ta opcja pozwala skonfigurować menu wyświetlane na ekranie (OSD) w taki sposób, aby zniknęło, gdy nie jest używane przez określony czas.

Opcji **Czas wyświetlania** można używać do określania czasu, po upływie którego menu OSD ma zniknąć.

### 4.4.1 Konfiguracja opcji Czas wyświetlania

- 1 Po wyświetleniu przewodnika po przyciskach ekranowych wybrać opcję [■], przesuując przycisk JOG W GÓRĘ.  
Następnie naciśnij przycisk JOG.
- 2 Przejdź do funkcji **Wyśw. ekranowy**, przesuując przycisk JOG W GÓRĘ / W DÓŁ i naciskając przycisk JOG.
- 3 Przejdź do funkcji **Czas wyświetlania**, przesuując przycisk JOG W GÓRĘ / W DÓŁ i naciskając przycisk JOG.  
Pojawi się poniższy ekran.



- 4 Przejdź do wybranej opcji, przesuując przycisk JOG W GÓRĘ / W DÓŁ i naciskając przycisk JOG.
- 5 Wybrana opcja zostanie zastosowana.

Każda funkcja jest szczegółowo opisana. Więcej szczegółów można znaleźć w produkcie.

## 5.1 Oszcz. ener. plus

Funkcja **Oszcz. ener. plus** redukuje zużycie energii, sterując poborem prądu elektrycznego monitora.

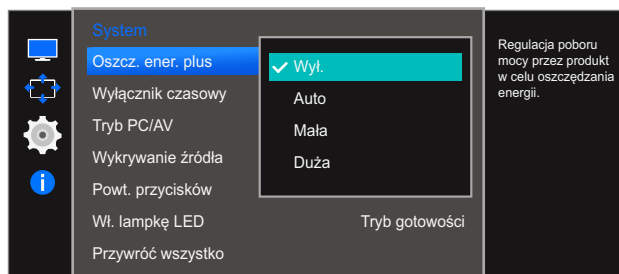


- To menu nie jest dostępne, gdy dla funkcji **SAMSUNG MAGICBright** wybrano tryb **Kontrast dynamiczny**.
- To menu nie jest dostępne, gdy włączona jest funkcja **Tryb gry**.
- To menu nie jest dostępne, gdy włączona jest funkcja **Tr. oszczędz.oczu**.
- Funkcje dostępne w monitorze mogą się różnić w zależności od modelu. Należy się zapoznać z charakterystyką posiadanego produktu.

### 5.1.1 Konfiguracja opcji Oszcz. ener. plus

- 1 Po wyświetleniu przewodnika po przyciskach ekranowych wybrać opcję [⏏], przesuwać przycisk JOG W GÓRĘ.  
Następnie naciśnij przycisk JOG.
- 2 Przejść do funkcji **System**, przesuwać przycisk JOG W GÓRĘ / W DÓŁ i naciskając przycisk JOG.
- 3 Przejść do funkcji **Oszcz. ener. plus**, przesuwać przycisk JOG W GÓRĘ / W DÓŁ i naciskając przycisk JOG.

Pojawi się poniższy ekran.



- **Wyl.:** Wyłącza funkcję **Oszcz. ener. plus**.
  - **Auto:** Zużycie energii zmniejszy się automatycznie o 10% względem ustawienia bieżącego. (Ograniczenie zużycia energii zależy od ustawienia jasności ekranu).
  - **Mała:** Zużycie energii zmniejszy się o 25% względem ustawienia domyślnego.
  - **Duża:** Zużycie energii zmniejszy się o 50% względem ustawienia domyślnego.
- 4 Przejść do wybranej opcji, przesuwać przycisk JOG W GÓRĘ / W DÓŁ i naciskając przycisk JOG.
  - 5 Wybrana opcja zostanie zastosowana.

## 5.2 Wyłącznik czasowy

Można ustawić automatyczne wyłączenie produktu.

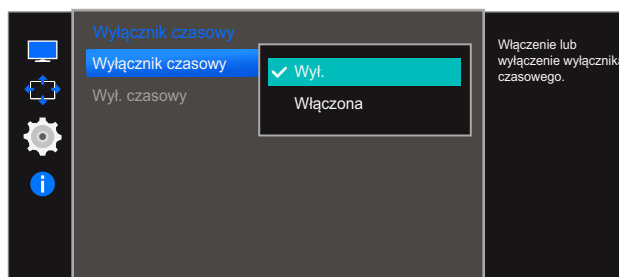
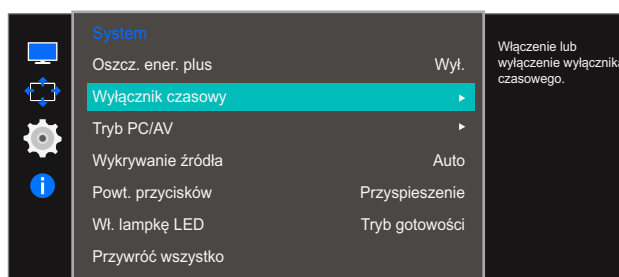


Funkcje dostępne w monitorze mogą się różnić w zależności od modelu. Należy się zapoznać z charakterystyką posiadanego produktu.

### 5.2.1 Konfiguracja funkcji Wyłącznik czasowy

- Po wyświetleniu przewodnika po przyciskach ekranowych wybrać opcję [■], przesuwając przycisk JOG W GÓRĘ.  
Następnie naciśnij przycisk JOG.
- Przejdź do funkcji **System**, przesuwając przycisk JOG W GÓRĘ / W DÓŁ i naciskając przycisk JOG.
- Przejdź do funkcji **Wyłącznik czasowy**, przesuwając przycisk JOG W GÓRĘ / W DÓŁ i naciskając przycisk JOG.
- Przejdź do funkcji **Wyłącznik czasowy**, przesuwając przycisk JOG W GÓRĘ / W DÓŁ i naciskając przycisk JOG.

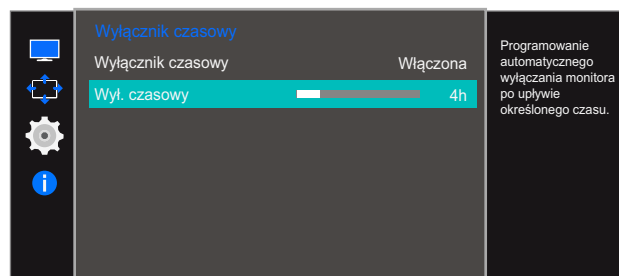
Pojawi się poniższy ekran.



- Wyl.:** Dezaktywowanie wyłącznika czasowego, aby produkt nie wyłączał się automatycznie.
  - Włączona:** Aktywowanie wyłącznika czasowego, aby produkt wyłączał się automatycznie.
- Przejdź do wybranej opcji, przesuwając przycisk JOG W GÓRĘ / W DÓŁ i naciskając przycisk JOG.
  - Wybrana opcja zostanie zastosowana.

### 5.2.2 Konfiguracja opcji Wyl. czasowy

- 1 Po wyświetleniu przewodnika po przyciskach ekranowych wybrać opcję [■], przesuwając przycisk JOG W GÓRĘ.  
Następnie naciśnij przycisk JOG.
- 2 Przejdź do funkcji **System**, przesuwając przycisk JOG W GÓRĘ / W DÓŁ i naciskając przycisk JOG.
- 3 Przejdź do funkcji **Wyłącznik czasowy**, przesuwając przycisk JOG W GÓRĘ / W DÓŁ i naciskając przycisk JOG.
- 4 Przejdź do funkcji **Wyl. czasowy**, przesuwając przycisk JOG W GÓRĘ / W DÓŁ i naciskając przycisk JOG. Pojawi się poniższy ekran.



- 5 Zmienić ustawienie opcji **Wyl. czasowy**, przesuwając przycisk JOG W LEWO / W PRAWO.
- 6 Wybrana opcja zostanie zastosowana.



- Wyłącznik czasowy można ustawić na czas w zakresie od 1 do 23 godzin. Produkt wyłączy się automatycznie po upływie określonej liczby godzin.
- Ta opcja jest dostępna tylko wtedy, gdy opcja **Wyłącznik czasowy** jest ustawiona na **Włączona**.
- W przypadku produktów przeznaczonych na niektóre rynki opcja **Wyłącznik czasowy** jest aktywowana po upływie 4 godzin od momentu włączenia produktu. Jest to działanie zgodne z przepisami dotyczącymi zasilania. Aby dezaktywować wyłącznik czasowy, należy przejść do obszaru **MENU** → **System** i dla opcji **Wyłącznik czasowy** wybrać ustawienie **Wyl.**

## 5.3 Tryb PC/AV

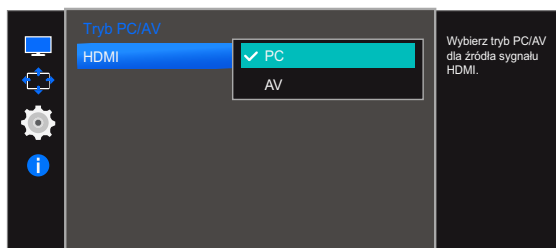
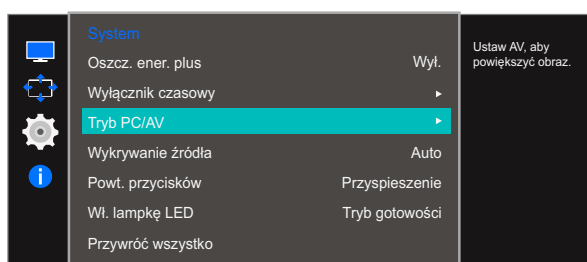
Ustaw opcję **Tryb PC/AV** na **AV**. Rozmiar ekranu zostanie powiększony. Opcja ta jest przydatna przy oglądaniu filmów.



- Tryb **Analogowe** nie jest obsługiwany przez tę funkcję.
- Dostarczane tylko do modeli szerokoekranowych, np. 16:9 lub 16:10.
- Jeśli monitor (ustawiony na tryb HDMI) jest w trybie oszczędzania energii lub wyświetla komunikat **Sprawdź kabel sygnałowy**, naciśnij przycisk MENU, aby wyświetlić menu ekranowe OSD. Dostępne są tryby **PC** lub **AV**.
- Funkcje dostępne w monitorze mogą się różnić w zależności od modelu. Należy się zapoznać z charakterystyką posiadanego produktu.

### 5.3.1 Konfiguracja opcji Tryb PC/AV

- 1 Po wyświetleniu przewodnika po przyciskach ekranowych wybrać opcję [■], przesuwać przycisk JOG W GÓRĘ.  
Następnie naciśnij przycisk JOG.
- 2 Przejść do funkcji **System**, przesuwać przycisk JOG W GÓRĘ / W DÓŁ i naciskając przycisk JOG.
- 3 Przejść do funkcji **Tryb PC/AV**, przesuwać przycisk JOG W GÓRĘ / W DÓŁ i naciskając przycisk JOG.
- 4 Przejść do funkcji **HDMI**, przesuwać przycisk JOG W GÓRĘ / W DÓŁ i naciskając przycisk JOG.  
Pojawi się poniższy ekran.



- 5 Przejść do wybranej opcji, przesuwać przycisk JOG W GÓRĘ / W DÓŁ i naciskając przycisk JOG.
- 6 Wybrana opcja zostanie zastosowana.



## 5.4 Wykrywanie źródła

Aktywowanie opcji **Wykrywanie źródła**.

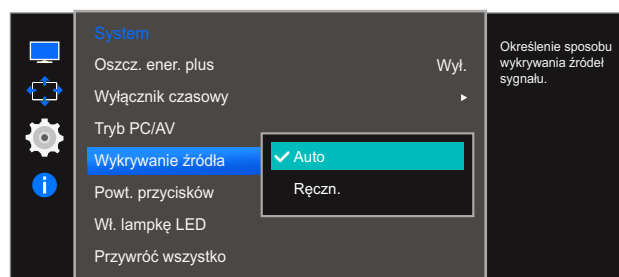


Funkcje dostępne w monitorze mogą się różnić w zależności od modelu. Należy się zapoznać z charakterystyką posiadanego produktu.

### 5.4.1 Konfiguracja opcji Wykrywanie źródła

- 1 Po wyświetleniu przewodnika po przyciskach ekranowych wybrać opcję [⏏], przesuwać przycisk JOG W GÓRĘ.  
Następnie naciśnij przycisk JOG.
- 2 Przejść do funkcji **System**, przesuwać przycisk JOG W GÓRĘ / W DÓŁ i naciskając przycisk JOG.
- 3 Przejść do funkcji **Wykrywanie źródła**, przesuwać przycisk JOG W GÓRĘ / W DÓŁ i naciskając przycisk JOG.

Pojawi się poniższy ekran.



- **Auto:** Źródło wejściowe jest rozpoznawane automatycznie.
  - **Ręczn.:** Ręcznie wybrać źródło wejściowe.
- 4 Przejść do wybranej opcji, przesuwać przycisk JOG W GÓRĘ / W DÓŁ i naciskając przycisk JOG.
  - 5 Wybrana opcja zostanie zastosowana.

## 5.5 Powt. przycisków

Ta opcja pozwala na sterowanie częstotliwością reakcji przycisku, gdy jest on naciśnięty.

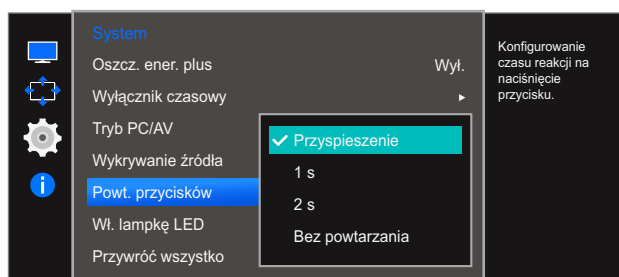


Funkcje dostępne w monitorze mogą się różnić w zależności od modelu. Należy się zapoznać z charakterystyką posiadanego produktu.

### 5.5.1 Konfiguracja opcji Powt. przycisków

- 1 Po wyświetleniu przewodnika po przyciskach ekranowych wybrać opcję [||||], przesuwając przycisk JOG W GÓRĘ.  
Następnie naciśnij przycisk JOG.
- 2 Przejdź do funkcji **System**, przesuwając przycisk JOG W GÓRĘ / W DÓŁ i naciskając przycisk JOG.
- 3 Przejdź do funkcji **Powt. przycisków**, przesuwając przycisk JOG W GÓRĘ / W DÓŁ i naciskając przycisk JOG.

Pojawi się poniższy ekran.



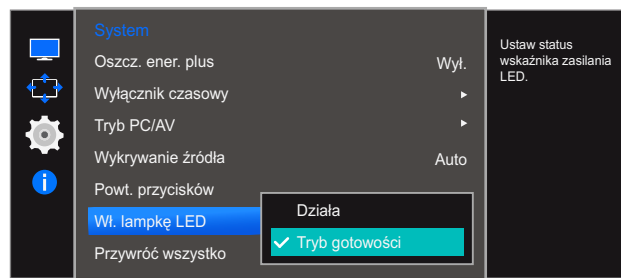
- Można wybrać ustawienia **Przyspieszenie, 1 s** lub **2 s**. Jeśli wybrano ustawienie **Bez powtarzania**, polecenie reaguje tylko raz w wyniku naciśnięcia przycisku.
- 4 Przejdź do wybranej opcji, przesuwając przycisk JOG W GÓRĘ / W DÓŁ i naciskając przycisk JOG.
  - 5 Wybrana opcja zostanie zastosowana.

## 5.6 Wł. lampkę LED

Konfigurując ustawienia, można włączyć lub wyłączyć kontrolkę zasilania (diodę LED) umieszczoną w dolnej części produktu.

### 5.6.1 Konfiguracja funkcji Wł. lampkę LED

- 1 Po wyświetleniu przewodnika po przyciskach ekranowych wybrać opcję [⏏], przesuwać przycisk JOG W GÓRĘ.  
Następnie naciśnij przycisk JOG.
- 2 Przejdź do funkcji **System**, przesuwać przycisk JOG W GÓRĘ / W DÓŁ i naciskając przycisk JOG.
- 3 Przejdź do funkcji **Wł. lampkę LED**, przesuwać przycisk JOG W GÓRĘ / W DÓŁ i naciskając przycisk JOG.  
Pojawi się poniższy ekran.



- **Działa:** Kontrolka zasilania (dioda LED) jest włączona, gdy produkt jest włączony.
  - **Tryb gotowości:** Kontrolka zasilania (dioda LED) jest włączona, gdy produkt jest wyłączony.
- 4 Przejdź do wybranej opcji, przesuwać przycisk JOG W GÓRĘ / W DÓŁ i naciskając przycisk JOG.
  - 5 Wybrana opcja zostanie zastosowana.

## 5.7 Przywróć wszystko

Ta opcja pozwala przywrócić wszystkie ustawienia produktu do fabrycznych wartości domyślnych.

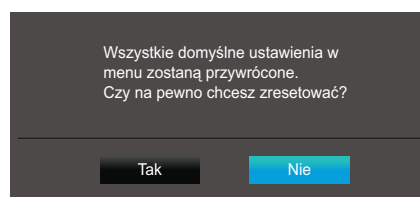
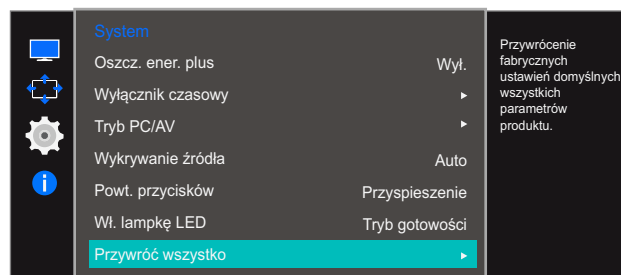


Funkcje dostępne w monitorze mogą się różnić w zależności od modelu. Należy się zapoznać z charakterystyką posiadanego produktu.

### 5.7.1 Zerowanie ustawień (Przywróć wszystko)

- Po wyświetleniu przewodnika po przyciskach ekranowych wybrać opcję [■], przesuwając przycisk JOG W GÓRĘ.  
Następnie naciśnij przycisk JOG.
- Przejdź do funkcji **System**, przesuwając przycisk JOG W GÓRĘ / W DÓŁ i naciskając przycisk JOG.
- Przejdź do funkcji **Przywróć wszystko**, przesuwając przycisk JOG W GÓRĘ / W DÓŁ i naciskając przycisk JOG.

Pojawi się poniższy ekran.



- Przejdź do wybranej opcji, przesuwając przycisk JOG W LEWO / W PRAWO i naciskając przycisk JOG.
- Wybrana opcja zostanie zastosowana.

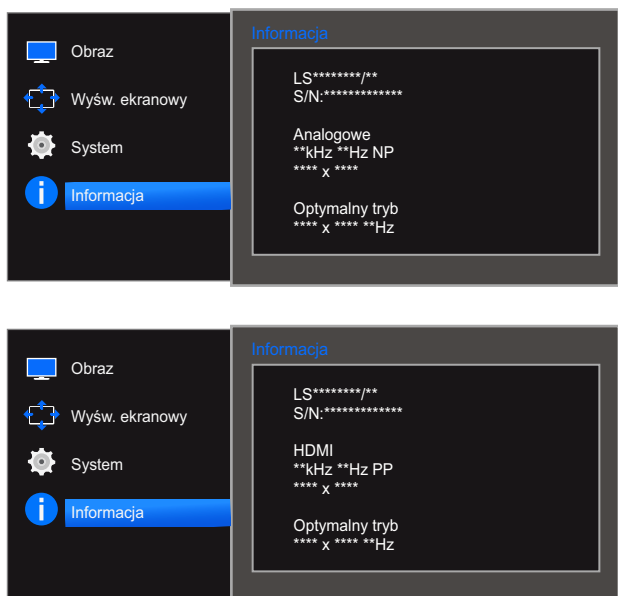
Każda funkcja jest szczegółowo opisana. Więcej szczegółów można znaleźć w produkcie.

## 6.1 Informacja

Ta opcja pozwala na wyświetlanie aktualnego źródła wejściowego, częstotliwości i rozdzielczości.

### 6.1.1 Wyświetlanie menu Informacja

- 1 Po wyświetleniu przewodnika po przyciskach ekranowych wybrać opcję [i], przesuwając przycisk JOG W GÓRĘ.  
Następnie naciśnij przycisk JOG.
- 2 Przejdź do funkcji **Informacja**, przesuwając przycisk JOG W GÓRĘ / W DÓŁ i naciskając przycisk JOG.  
Pojawi się poniższy ekran.



Wyświetlane elementy menu mogą różnić się w zależności od modelu.

## 6.2 Regulacja opcji Jasność, Kontrast i Ostrość na ekranie początkowym

Zmienić ustawienie opcji **Jasność**, **Kontrast** i **Ostrość**, przesuając przycisk JOG.



### Jasność :

- To menu nie jest dostępne, gdy dla funkcji **SAMSUNG MAGICBright** wybrano tryb **Kontrast dynamiczny**.
- To menu nie jest dostępne, gdy włączona jest funkcja **Oszcz. ener. plus**.
- To menu nie jest dostępne, gdy włączona jest funkcja **Tr. oszczędz.oczu**.



### Kontrast :

- Opcja ta nie jest dostępna, gdy funkcja **SAMSUNG MAGICBright** działa w trybie **Kino** lub **Kontrast dynamiczny**.
- To menu nie jest dostępne, gdy włączona jest funkcja **Tryb gry**.



### Ostrość:

- Opcja ta nie jest dostępna, gdy funkcja **SAMSUNG MAGICBright** działa w trybie **Kino** lub **Kontrast dynamiczny**.
- To menu nie jest dostępne, gdy włączona jest funkcja **Tryb gry** albo **SAMSUNG MAGICUpscale**.

- 1 Przesunięcie przycisku JOG W GÓRĘ / W DÓŁ powoduje wyświetlenie ekranu przedstawionego poniżej.



- 2 Przejdź do funkcji **Jasność** → **Kontrast** → **Ostrość**, przesuając przycisk JOG W GÓRĘ / W DÓŁ.
- 3 Przesunąć przycisk JOG w lewo/prawo, aby wybrać opcję **Jasność**, **Kontrast** lub **Ostrość**.

## 6.3 Konfiguracja opcji Głośność na ekranie początkowym

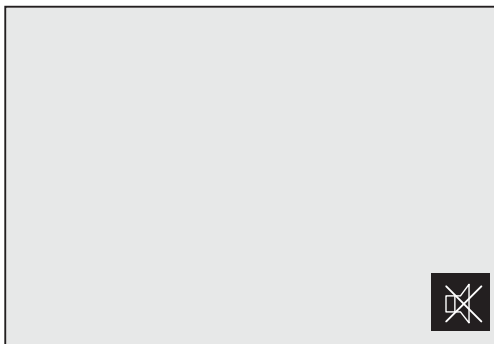
### 6.3.1 Głośność

Zmienić ustawienie opcji **Głośność**, przesuając przycisk JOG.

- 1 Przesunięcie przycisku JOG W LEWO / W PRAWO powoduje wyświetlenie ekranu przedstawionego poniżej.



- 2 Przesunąć przycisk JOG W LEWO / W PRAWO, aby zmienić ustawienie opcji **Głośność**. Przesunąć przycisk JOG w dół, aby wyłączyć opcję **Wycisz**. Na urządzeniu wyświetli się ekran przedstawiony poniżej.



Opcja **Wycisz** jest wyłączona podczas regulacji głośności monitora przez przesunięcie przycisku JOG w lewo lub w prawo.

Opcja **Wycisz** może również być wyłączona podczas włączania monitora lub w przypadku aktywacji trybu oszczędzania energii.



- Jeśli jakość dźwięku w podłączonym urządzeniu wejściowym jest niska, dostępna w produkcji funkcja Auto Mute może wyciszyć dźwięk lub spowodować, że będzie on przerywany w przypadku podłączenia słuchawek.

Głośność dźwięku urządzenia wejściowego należy ustawić na przynajmniej 20%, a następnie ją dostosować za pomocą przycisków regulacji głośności (Przycisk JOG W LEWO / W PRAWO) na produkcji.

- Czym jest funkcja Auto Mute?

Funkcja powoduje wyciszenie dźwięku w celu poprawy jakości efektów dźwiękowych w sytuacji, gdy występują zakłócenia lub gdy sygnał wejściowy jest słaby, zazwyczaj z powodu problemów związanych z głośnością urządzenia wejściowego.


## 7.1 Easy Setting Box



### Easy Setting Box

Program "Easy Setting Box" pozwala użytkownikom na podzielenie ekranu na kilka sekcji.

#### 7.1.1 Instalacja oprogramowania

- 1 Włóż instalacyjny dysk CD do napędu CD-ROM.
- 2 Uruchom instalację programu "Easy Setting Box".
  -  Jeśli na głównym ekranie nie zostanie wyświetlone okno instalacyjne programu, znajdź plik instalacyjny "Easy Setting Box" na dysku CD-ROM i kliknij go dwa razy.
- 3 Gdy zostanie wyświetlony kreator instalacji, kliknij przycisk **Dalej**.
- 4 Postępuj zgodnie z instrukcją, która pojawi się na ekranie.
  - 
    - Jeśli po instalacji komputer nie zostanie ponownie uruchomiony, program może nie działać prawidłowo.
    - Przy niektórych komputerach i określonych specyfikacjach urządzenia, ikona "Easy Setting Box" nie zostanie utworzona.
    - W takim przypadku naciśnij klawisz F5.

#### Ograniczenia i problemy związane z instalacją programu "Easy Setting Box"

Na instalację programu "Easy Setting Box" może mieć wpływ karta graficzna, płyta główna i środowisko sieciowe.

#### Wymagania systemowe

##### System operacyjny

- Windows XP 32Bit/64Bit
- Windows Vista 32Bit/64Bit
- Windows 7 32Bit/64Bit
- Windows 8 32Bit/64Bit

##### Sprzęt

- Przynajmniej 32 MB pamięci
- Przynajmniej 60MB wolnego miejsca na dysku twardym



## 7.1.2 Usuwanie programu

Kliknij przycisk **Start**, wybierz opcje **Ustawienia/Panel sterowania** i kliknij dwa razy polecenie **Dodaj lub usuń programy**.

Wybierz na liście programów pozycję "Easy Setting Box" i kliknij przycisk **Dodaj/Usuń**.

## 8.1 Wymagania, które należy spełnić przed skontaktowaniem się z Centrum Obsługi Klienta firmy Samsung

### 8.1.1 Testowanie produktu



Przed skontaktowaniem się z Centrum Obsługi Klienta firmy Samsung należy przetestować produkt zgodnie z poniższą instrukcją. Jeżeli problem nadal występuje, należy skontaktować się z Centrum Obsługi Klienta firmy Samsung.

Sprawdź, czy monitor działa poprawnie, korzystając z funkcji testowania produktu.

Jeśli ekran jest wyłączony, a kontrolka zasilania miga, mimo że produkt jest prawidłowo podłączony do komputera, należy wykonać test autodiagnostyczny.

- 1 Wyłącz komputer i monitor.
- 2 Odłączyć kabel od produktu.
- 3 Włączenie urządzenia.
- 4 Jeśli pojawia się komunikat **Sprawdź kabel sygnałowy**, produkt działa normalnie.



Jeżeli ekran nadal nie wyświetla żadnego obrazu, sprawdź ustawienia systemu operacyjnego zainstalowanego na komputerze i kontrolera wideo oraz kabel.

### 8.1.2 Sprawdzanie rozdzielczości i częstotliwości

W przypadku trybu wykraczającego poza obsługiwany zakres rozdzielczości (zob. "9.3 Tabela trybu standardowego") na krótko pojawi się komunikat **Tryb nieoptymalny**.

### 8.1.3 Sprawdź, co następuje.

#### Problem z instalacją (tryb PC)

Problem	Rozwiązanie
Ekran naprzemiennie włącza się i wyłącza.	Sprawdzić, czy kabel jest prawidłowo podłączony do produktu i do komputera i czy złącza są mocno wciśnięte. (Zob. "2.2 Podłączanie i korzystanie z komputera")

## Problem z ekranem

Problem	Rozwiązanie
Nie świeci dioda LED zasilania. Ekran się nie włącza.	Sprawdź, czy przewód zasilający jest podłączony prawidłowo. (Zob. "2.2 Podłączanie i korzystanie z komputera")
Pojawia się komunikat <b>Sprawdź kabel sygnałowy</b> .	Sprawdź, czy kabel jest prawidłowo podłączony do produktu. (Zob. "2.2 Podłączanie i korzystanie z komputera") Sprawdź, czy urządzenie podłączone do monitora jest włączone.
Pojawia się komunikat <b>Tryb nieoptymalny</b> .	Ten komunikat pojawia się wtedy, gdy sygnał z karty graficznej przekracza maksymalną rozdzielczość lub częstotliwość możliwą w przypadku produktu. Zmienić maksymalną rozdzielczość i częstotliwość pod kątem parametrów produktu, korzystając z Tabeli standardowych trybów sygnału (strona 81).
Obraz wyświetlany na ekranie wygląda na zniekształcony.	Sprawdź podłączenie kabla do produktu (zob. "2.2 Podłączanie i korzystanie z komputera")
Obraz wyświetlany na ekranie nie jest wyraźny. Obraz jest rozmyty.	Wyregulować opcje <b>Zgrubne</b> (strona 55) i <b>Precyzyjne</b> (strona 56). Usuń wszystkie podłączone akcesoria (przedłużacz kabla wideo itp.) i spróbuj ponownie. Ustaw zalecane zakresy rozdzielczości i częstotliwości.
Obraz wydaje się niestabilny i chwiejny. Na ekranie pozostaje cień lub odbicie.	Upewnij się, że rozdzielczość i częstotliwość komputera zostały ustawione w zakresie zgodnym z urządzeniem. Następnie, w razie potrzeby, zmień ustawienia zgodnie z informacjami w Tabeli trybu standardowego (strona 81) w niniejszej instrukcji i informacjami w menu <b>Informacja</b> produktu.
Ekran jest zbyt jasny. Ekran jest zbyt ciemny.	Wyregulować opcje <b>Jasność</b> (strona 39) i <b>Kontrast</b> (strona 40).
Ustawienia kolorów się zmieniają.	Zmienić ustawienia <b>Kolor</b> . (Zob. "3.5 Kolor")
Kolory na ekranie są zafalszowane i pokryte cieniem.	Zmienić ustawienia <b>Kolor</b> . (Zob. "3.5 Kolor")
Kolor biały nie jest do końca biały.	Zmienić ustawienia <b>Kolor</b> . (Zob. "3.5 Kolor")

Problem	Rozwiązanie
Na ekranie nie jest wyświetlany żaden obraz a dioda LED zasilania miga co 0,5–1 s.	Urządzenie pracuje w trybie oszczędzania energii.
	Naciśnij dowolny klawisz na klawiaturze lub porusz myszą, aby wrócić do poprzedniego ekranu.

#### Problem z urządzeniem źródłowym

Problem	Rozwiązanie
Podczas uruchamiania komputera słychać sygnały dźwiękowe.	Jeżeli podczas uruchamiania komputera słychać sygnał dźwiękowy, należy oddać komputer do naprawy.



W zależności od kąta patrzenia na urządzenie mogą być widoczne diody LED podświetlenia znajdujące się w jego obudowie. Emitowane przez nie światło nie jest szkodliwe dla ludzi i nie ma wpływu na funkcje ani wydajność urządzenia. Można bezpiecznie korzystać z urządzenia.

## 8.2 Pytania i odpowiedzi

Pytanie	Odpowiedź
Jak zmienić częstotliwość?	<p>Ustaw częstotliwość na karcie graficznej.</p> <ul style="list-style-type: none"> <li>• Windows XP: Przejdź do opcji menu <b>Panel sterowania</b> → <b>Wygląd i kompozycje</b> → <b>Ekran</b> → <b>Ustawienia</b> → <b>Zaawansowane</b> → <b>Monitor</b> i wyregulować ustawienie <b>Częstotliwość odświeżania ekranu</b> w menu <b>Ustawienia monitora</b>.</li> <li>• Windows ME/2000: Kliknij kolejno <b>Panel sterowania</b> → <b>Ekran</b> → <b>Ustawienia</b> → <b>Zaawansowane</b> → <b>Monitor</b> i w menu <b>Ustawienia monitora</b> ustaw odpowiednią <b>Częstotliwość odświeżania</b>.</li> <li>• Windows Vista: Przejdź do opcji menu <b>Panel sterowania</b> → <b>Wygląd i personalizacja</b> → <b>Personalizacja</b> → <b>Ustawienia ekranu</b> → <b>Ustawienia zaawansowane</b> → <b>Monitor</b> i wyregulować ustawienie <b>Częstotliwość odświeżania ekranu</b> w menu <b>Ustawienia monitora</b>.</li> <li>• Windows 7: Przejdź do opcji menu <b>Panel sterowania</b> → <b>Wygląd i personalizacja</b> → <b>Ekran</b> → <b>Rozdzielczość ekranu</b> → <b>Ustawienia zaawansowane</b> → <b>Monitor</b> i wyregulować ustawienie <b>Częstotliwość odświeżania ekranu</b> w menu <b>Ustawienia monitora</b>.</li> <li>• Windows 8: Przejdź do opcji menu <b>Ustawienia</b> → <b>Panel sterowania</b> → <b>Wygląd i personalizacja</b> → <b>Ekran</b> → <b>Rozdzielczość ekranu</b> → <b>Ustawienia zaawansowane</b> → <b>Monitor</b> i wyregulować ustawienie <b>Częstotliwość odświeżania ekranu</b> w menu <b>Ustawienia monitora</b>.</li> </ul>

Pytanie	Odpowiedź
<p>Jak dostosować rozdzielczość?</p>	<ul style="list-style-type: none"> <li>• Windows XP: Otwórz <b>Panel sterowania</b> → <b>Wygląd i kompozycje</b> → <b>Ekran</b> → <b>Ustawienia</b> i zmień rozdzielczość.</li> <li>• Windows ME/2000: Otwórz <b>Panel sterowania</b> → <b>Ekran</b> → <b>Ustawienia</b> i zmień rozdzielczość.</li> <li>• Windows Vista: Otwórz <b>Panel sterowania</b> → <b>Wygląd i personalizacja</b> → <b>Personalizacja</b> → <b>Ustawienia ekranu</b> i zmień rozdzielczość.</li> <li>• Windows 7: Otwórz <b>Panel sterowania</b> → <b>Wygląd i personalizacja</b> → <b>Ekran</b> → <b>Dopasuj rozdzielczość</b> i zmień rozdzielczość.</li> <li>• Windows 8: Otwórz <b>Ustawienia</b> → <b>Panel sterowania</b> → <b>Wygląd i personalizacja</b> → <b>Ekran</b> → <b>Dopasuj rozdzielczość</b>, i zmień rozdzielczość.</li> </ul>
<p>Jak ustawić tryb oszczędzania energii?</p>	<ul style="list-style-type: none"> <li>• Windows XP: Aby ustawić tryb oszczędzania energii, otwórz <b>Panel sterowania</b> → <b>Wygląd i kompozycje</b> → <b>Ekran</b> → <b>Ustawienia wygaszacza ekranu</b> lub <b>USTAWIENIA BIOS</b> na komputerze.</li> <li>• Windows ME/2000: Aby ustawić tryb oszczędzania energii, otwórz <b>Panel sterowania</b> → <b>Ekran</b> → <b>Ustawienia wygaszacza ekranu</b> lub <b>USTAWIENIA BIOS</b> na komputerze.</li> <li>• Windows Vista: Aby ustawić tryb oszczędzania energii, otwórz <b>Panel sterowania</b> → <b>Wygląd i personalizacja</b> → <b>Personalizacja</b> → <b>Wygazacz ekranu</b> lub <b>USTAWIENIA BIOS</b> na komputerze.</li> <li>• Windows 7: Aby ustawić tryb oszczędzania energii, otwórz <b>Panel sterowania</b> → <b>Wygląd i personalizacja</b> → <b>Personalizacja</b> → <b>Wygazacz ekranu</b> lub <b>USTAWIENIA BIOS</b> na komputerze.</li> <li>• Windows 8: Aby ustawić tryb oszczędzania energii, otwórz <b>Ustawienia</b> → <b>Panel sterowania</b> → <b>Wygląd i personalizacja</b> → <b>Personalizacja</b> → <b>Wygazacz ekranu</b> lub <b>USTAWIENIA BIOS</b> na komputerze.</li> </ul>



Dalsze instrukcje dotyczące regulacji można znaleźć w podręczniku użytkownika danego komputera lub karty graficznej.

## 9.1 Ogólne

Nazwa modelu		S27E510C
Panel	Wymiary	27 cali (68 cm)
	Obszar wyświetlania	597,888 mm (poziomo) x 336,312 mm (pionowo)
	Plamka matrycy	0,3114 mm (poziomo) x 0,3114 mm (pionowo)
Zasilanie		AC 100 - 240 V – (+/- 10%), 50/60 Hz ± 3 Hz Sprawdź informację o dopuszczalnym napięciu znajdującą się z tyłu urządzenia, ponieważ może się ono różnić w zależności od kraju.
Wymiary (Szer. x Wys. x Głęb.) / Waga	Bez podstawy	623,2 x 365,7 x 59,9 mm
	Z podstawą	623,2 x 463,0 x 181,6 mm / 5,52 kg
Mocowanie VESA		100 x 100 mm (do stosowania ze specjalnym urządzeniem (ramieniem) do montażu)
Środowisko pracy	Obsługa urządzenia	Temperatura: 10°C – 40°C (50°F – 104°F) Wilgotność: 10–80%, bez kondensacji
	Przechowywanie	Temperatura: -20°C – 45°C (-4°F – 113°F) Wilgotność: 5–95%, bez kondensacji



## Standard Plug &amp; Play

Ten monitor może być zainstalowany i używany z każdym systemem zgodnym z funkcją Plug & Play. Obustronna wymiana danych między monitorem a systemem komputerowym optymalizuje ustawienia monitora. Instalacja monitora odbywa się automatycznie. Niemniej jednak można dostosować ustawienia instalacji do własnych potrzeb.



## Plamki (piksele) ekranowe

Z uwagi na sposób produkcji urządzenia mniej więcej jeden piksel na milion może być jaśniejszy lub ciemniejszy na panelu LCD. Nie ma to wpływu na wydajność produktu.



W celu polepszenia jakości producent zastrzega sobie prawo do zmiany powyższych danych technicznych bez wcześniejszego powiadomienia.



To urządzenie zaliczane jest do kategorii sprzętu cyfrowego klasy B

## 9.2 Oszczędzanie energii

Funkcja oszczędzania energii ogranicza zużycie energii poprzez wyłączenie ekranu i zmianę koloru diody zasilania LED w przypadku braku aktywności urządzenia przez określony czas. W trybie oszczędzania energii zasilanie nie jest odłączane. Aby ponownie włączyć ekran, naciśnij dowolny klawisz na klawiaturze lub porusz myszą. Tryb oszczędzania energii działa jedynie wtedy, gdy urządzenie podłączone jest do komputera wyposażonego w taką funkcję.

Oszczędzanie energii	Warunek testowania wg normy Energy Star	Tryb oszczędzania energii	Zasilanie wyłączone (przyciskiem zasilania)
Wskaźnik zasilania	Wył.	Miga	Włączona
Zużycie energii	28 W	Standardowo 0,3 W	Mniej niż 0,3 W



- Wyświetlony poziom zużycia energii może się różnić w zależności od warunków pracy lub z uwagi na zmianę ustawień.
- ENERGY STAR® jest zastrzeżonym w USA znakiem towarowym agencji Amerykańska Agencja Ochrony Środowiska.  
Moc wg normy Energy Star jest mierzona za pomocą metody testowej określonej bieżącym standardem Energy Star®.
- W celu zmniejszenia zużycia energii do wartości 0 należy odłączyć przewód zasilania. Odłącz przewód zasilania, jeśli urządzenie nie będzie używane przez dłuższy czas (podczas urlopu itp.)



### 9.3 Tabela trybu standardowego



- W urządzeniu można ustawić tylko jedną rozdzielczość dla każdego rozmiaru ekranu, aby uzyskać optymalną jakość obrazu z uwagi na rodzaj ekranu. Dlatego ustawienie rozdzielczości innej niż podana może spowodować obniżenie jakości obrazu. Aby tego uniknąć, zaleca się wybór optymalnej rozdzielczości podanej dla rozmiaru ekranu danego produktu.
- Sprawdź częstotliwość podczas wymiany monitora CDT (podłączonego do komputera) na monitor LCD. Jeżeli monitor LCD nie obsługuje częstotliwości 85 Hz, zmień częstotliwość pionową na 60 Hz w monitorze CDT przed wymianą.

Synchronizacja	Częstotliwość pozioma	30 – 81 kHz
	Częstotliwość odświeżania pionowego	56 – 72 Hz
Rozdzielczość	Rozdzielczość optymalna	1920 x 1080 przy 60 Hz
	Rozdzielczość maksymalna	1920 x 1080 przy 60 Hz

Jeśli komputer wysyła sygnał należący do poniższych standardowych trybów sygnału, rozdzielczość ekranu zostanie dopasowana automatycznie. Jeśli sygnał przesyłany z komputera nie należy do żadnego trybu standardowego, ekran może nie wyświetlać żadnego obrazu mimo włączonej diody zasilania LED. W takim przypadku należy zmienić ustawienia zgodnie z poniższą tabelą oraz instrukcją obsługi karty graficznej.

Rozdzielczość	Częstotliwość pozioma (kHz)	Częstotliwość pionowa (Hz)	Częstotliwość taktowania (MHz)	Polaryzacja synchronizacji (pozioma / pionowa)
IBM, 720 x 400	31,469	70,087	28,322	-/+
MAC, 640 x 480	35,000	66,667	30,240	-/-
VESA, 640 x 480	31,469	59,940	25,175	-/-
VESA, 800 x 600	35,156	56,250	36,000	+/+
VESA, 800 x 600	37,879	60,317	40,000	+/+
VESA, 1024 x 768	48,363	60,004	65,000	-/-
VESA, 1024 x 768	56,476	70,069	75,000	-/-
VESA, 1280 x 720	45,000	60,000	74,250	+/+
VESA, 1280 x 800	49,702	59,810	83,500	-/+
VESA, 1280 x 1024	63,981	60,020	108,000	+/+
VESA, 1440 x 900	55,935	59,887	106,500	-/+
VESA, 1600 x 900(RB)	60,000	60,000	108,000	+/+

Rozdzielczość	Częstotliwość pozioma (kHz)	Częstotliwość pionowa (Hz)	Częstotliwość taktowania (MHz)	Polaryzacja synchronizacji (pozioma / pionowa)
VESA, 1680 x 1050	65,290	59,954	146,250	-/+
VESA, 1920 x 1080	67,500	60,000	148,500	+/+



- **Częstotliwość pozioma**  
Czas potrzebny do zeskanowania pojedynczej linii od lewej do prawej strony ekranu to tak zwany cykl poziomy. Odwrotność liczby cykli poziomych stanowi wartość częstotliwości poziomej. Częstotliwość poziomą mierzy się w kHz.
- **Częstotliwość odświeżania pionowego**  
Powtarzanie tego samego obrazu kilkadziesiąt razy na sekundę umożliwia wyświetlenie obrazu naturalnego. Częstotliwość powtarzania nazywa się „częstotliwością pionową” lub „częstotliwością odświeżania” i wyraża się w hercach (Hz).

## Kontakt do SAMSUNG



Jeśli masz pytania dotyczące produktów marki Samsung, zapraszamy do kontaktu z naszą infolinią.

NORTH AMERICA		
U.S.A	1-800-SAMSUNG (726-7864)	<a href="http://www.samsung.com/us/support">http://www.samsung.com/us/support</a>
CANADA	1-800-SAMSUNG (726-7864)	<a href="http://www.samsung.com/ca/support">http://www.samsung.com/ca/support</a> (English) <a href="http://www.samsung.com/ca_fr/support">http://www.samsung.com/ca_fr/support</a> (French)

LATIN AMERICA		
ARGENTINE	0800-333-3733	<a href="http://www.samsung.com/ar/support">http://www.samsung.com/ar/support</a>
BOLIVIA	800-10-7260	<a href="http://www.samsung.com/cl/support">http://www.samsung.com/cl/support</a>
BRAZIL	0800-124-421 (Demais cidades e regiões) 4004-0000 (Capitais e grandes centros)	<a href="http://www.samsung.com/br/support">http://www.samsung.com/br/support</a>
CHILE	800-SAMSUNG (726-7864)	<a href="http://www.samsung.com/cl/support">http://www.samsung.com/cl/support</a>
COLOMBIA	Bogotá 600 12 72 Gratis desde cualquier parte del país 01 8000 112 112 ó desde su celular #SAM(726)	<a href="http://www.samsung.com/co/support">http://www.samsung.com/co/support</a>
COSTA RICA	0-800-507-7267 00-800-1-SAMSUNG (726-7864)	<a href="http://www.samsung.com/latin/support">http://www.samsung.com/latin/support</a> (Spanish) <a href="http://www.samsung.com/latin_en/support">http://www.samsung.com/latin_en/support</a> (English)
DOMINICA	1-800-751-2676	<a href="http://www.samsung.com/latin/support">http://www.samsung.com/latin/support</a> (Spanish) <a href="http://www.samsung.com/latin_en/support">http://www.samsung.com/latin_en/support</a> (English)
ECUADOR	1-800-10-72670 1-800-SAMSUNG (72-6786)	<a href="http://www.samsung.com/latin/support">http://www.samsung.com/latin/support</a> (Spanish) <a href="http://www.samsung.com/latin_en/support">http://www.samsung.com/latin_en/support</a> (English)

LATIN AMERICA		
EL SALVADOR	800-6225	<a href="http://www.samsung.com/latin/support">http://www.samsung.com/latin/support</a> (Spanish) <a href="http://www.samsung.com/latin_en/support">http://www.samsung.com/latin_en/support</a> (English)
GUATEMALA	1-800-299-0013 1-800-299-0033	<a href="http://www.samsung.com/latin/support">http://www.samsung.com/latin/support</a> (Spanish) <a href="http://www.samsung.com/latin_en/support">http://www.samsung.com/latin_en/support</a> (English)
HONDURAS	800-27919267 800-2791-9111	<a href="http://www.samsung.com/latin/support">http://www.samsung.com/latin/support</a> (Spanish) <a href="http://www.samsung.com/latin_en/support">http://www.samsung.com/latin_en/support</a> (English)
JAMAICA	1-800-234-7267 1-800-SAMSUNG (726-7864)	<a href="http://www.samsung.com/latin_en/support">http://www.samsung.com/latin_en/support</a> (English)
MEXICO	01-800-SAMSUNG (726-7864)	<a href="http://www.samsung.com/mx/support">http://www.samsung.com/mx/support</a>
NICARAGUA	001-800-5077267	<a href="http://www.samsung.com/latin/support">http://www.samsung.com/latin/support</a> (Spanish) <a href="http://www.samsung.com/latin_en/support">http://www.samsung.com/latin_en/support</a> (English)
PANAMA	800-7267 800-0101	<a href="http://www.samsung.com/latin/support">http://www.samsung.com/latin/support</a> (Spanish) <a href="http://www.samsung.com/latin_en/support">http://www.samsung.com/latin_en/support</a> (English)
PARAGUAY	009-800-542-0001	<a href="http://www.samsung.com/latin/support">http://www.samsung.com/latin/support</a> (Spanish) <a href="http://www.samsung.com/latin_en/support">http://www.samsung.com/latin_en/support</a> (English)
PERU	0-800-777-08	<a href="http://www.samsung.com/pe/support">http://www.samsung.com/pe/support</a>
PUERTO RICO	1-800-682-3180	<a href="http://www.samsung.com/latin/support">http://www.samsung.com/latin/support</a> (Spanish) <a href="http://www.samsung.com/latin_en/support">http://www.samsung.com/latin_en/support</a> (English)
TRINIDAD & TOBAGO	1-800-SAMSUNG (726-7864)	<a href="http://www.samsung.com/latin/support">http://www.samsung.com/latin/support</a> (Spanish) <a href="http://www.samsung.com/latin_en/support">http://www.samsung.com/latin_en/support</a> (English)

LATIN AMERICA		
URUGUAY	000-405-437-33	<a href="http://www.samsung.com/latin/support">http://www.samsung.com/latin/support</a> (Spanish) <a href="http://www.samsung.com/latin_en/support">http://www.samsung.com/latin_en/support</a> (English)
VENEZUELA	0-800-SAMSUNG (726-7864)	<a href="http://www.samsung.com/ve/support">http://www.samsung.com/ve/support</a>

EUROPE		
AUSTRIA	0800 - SAMSUNG (0800 - 7267864)	<a href="http://www.samsung.com/at/support">http://www.samsung.com/at/support</a>
BELGIUM	02-201-24-18	<a href="http://www.samsung.com/be/support">http://www.samsung.com/be/support</a> (Dutch) <a href="http://www.samsung.com/be_fr/support">http://www.samsung.com/be_fr/support</a> (French)
BOSNIA	051 331 999	<a href="http://www.samsung.com/support">http://www.samsung.com/support</a>
BULGARIA	<b>800 111 31,</b> <b>Безплатна телефонна линия</b>	<a href="http://www.samsung.com/bg/support">http://www.samsung.com/bg/support</a>
CROATIA	072 726 786	<a href="http://www.samsung.com/hr/support">http://www.samsung.com/hr/support</a>
CYPRUS	8009 4000 only from landline, toll free	<a href="http://www.samsung.com/gr/support">http://www.samsung.com/gr/support</a>
CZECH	800-SAMSUNG (800-726786)	<a href="http://www.samsung.com/cz/support">http://www.samsung.com/cz/support</a>
	Samsung Electronics Czech and Slovak, s.r.o. V Parku 2343/24, 148 00 - Praha 4	
DENMARK	70 70 19 70	<a href="http://www.samsung.com/dk/support">http://www.samsung.com/dk/support</a>
EIRE	0818 717100	<a href="http://www.samsung.com/ie/support">http://www.samsung.com/ie/support</a>
ESTONIA	800-7267	<a href="http://www.samsung.com/ee/support">http://www.samsung.com/ee/support</a>
FINLAND	030-6227 515	<a href="http://www.samsung.com/fi/support">http://www.samsung.com/fi/support</a>
FRANCE	01 48 63 00 00	<a href="http://www.samsung.com/fr/support">http://www.samsung.com/fr/support</a>

EUROPE		
GERMANY	0180 6 SAMSUNG bzw. 0180 6 7267864*(0,20 €/Anruf aus dem dt. Festnetz, aus dem Mobilfunk max. 0,60 €/Anruf)	<a href="http://www.samsung.com/de/support">http://www.samsung.com/de/ support</a>
GREECE	80111-SAMSUNG (80111 7267864) only from land line (+30) 210 6897691 from mobileand land line	<a href="http://www.samsung.com/gr/support">http://www.samsung.com/gr/ support</a>
HUNGARY	0680SAMSUNG (0680-726-786) 0680PREMIUM (0680-773-648)	<a href="http://www.samsung.com/hu/support">http://www.samsung.com/hu/ support</a>
ITALIA	800-SAMSUNG (800,7267864)	<a href="http://www.samsung.com/it/support">http://www.samsung.com/it/ support</a>
LATVIA	8000-7267	<a href="http://www.samsung.com/lv/support">http://www.samsung.com/lv/ support</a>
LITHUANIA	8-800-77777	<a href="http://www.samsung.com/lt/support">http://www.samsung.com/lt/ support</a>
LUXEMBURG	261 03 710	<a href="http://www.samsung.com/support">http://www.samsung.com/support</a>
MONTENEGRO	020 405 888	<a href="http://www.samsung.com/support">http://www.samsung.com/support</a>
NETHERLANDS	0900 - SAMSUNG (0900- 7267864) (€ 0,10/Min)	<a href="http://www.samsung.com/nl/support">http://www.samsung.com/nl/ support</a>
NORWAY	815 56480	<a href="http://www.samsung.com/no/support">http://www.samsung.com/no/ support</a>
POLAND	0 801-172-678* lub +48 22 607-93-33 * * (koszt połączenia według taryfy operatora)	<a href="http://www.samsung.com/pl/support">http://www.samsung.com/pl/ support</a>
PORTUGAL	808 20 7267	<a href="http://www.samsung.com/pt/support">http://www.samsung.com/pt/ support</a>
ROMANIA	08008 726 78 64 (08008 SAMSUNG ) Apel GRATUIT	<a href="http://www.samsung.com/ro/support">http://www.samsung.com/ro/ support</a>
SERBIA	011 321 6899	<a href="http://www.samsung.com/rs/support">http://www.samsung.com/rs/ support</a>
SLOVAKIA	0800 - SAMSUNG (0800-726 786)	<a href="http://www.samsung.com/sk/support">http://www.samsung.com/sk/ support</a>
SLOVENIA	080 697 267 090 726 786	<a href="http://www.samsung.com/si">http://www.samsung.com/si</a>
SPAIN	0034902172678	<a href="http://www.samsung.com/es/support">http://www.samsung.com/es/ support</a>

EUROPE		
SWEDEN	0771 726 7864 (SAMSUNG)	<a href="http://www.samsung.com/se/support">http://www.samsung.com/se/support</a>
SWITZERLAND	0800 726 78 64 (0800-SAMSUNG)	<a href="http://www.samsung.com/ch/support">http://www.samsung.com/ch/support</a> (German) <a href="http://www.samsung.com/ch_fr/support">http://www.samsung.com/ch_fr/support</a> (French)
UK	0330 SAMSUNG (7267864)	<a href="http://www.samsung.com/uk/support">http://www.samsung.com/uk/support</a>

CIS		
ARMENIA	0-800-05-555	<a href="http://www.samsung.com/support">http://www.samsung.com/support</a>
AZERBAIJAN	0-88-555-55-55	<a href="http://www.samsung.com/support">http://www.samsung.com/support</a>
BELARUS	810-800-500-55-500	<a href="http://www.samsung.com/support">http://www.samsung.com/support</a>
GEORGIA	0-800-555-555	<a href="http://www.samsung.com/support">http://www.samsung.com/support</a>
KAZAKHSTAN	8-10-800-500-55-500 (GSM: 7799, VIP care 7700)	<a href="http://www.samsung.com/support">http://www.samsung.com/support</a>
KYRGYZSTAN	8-10-800-500-55-500	<a href="http://www.samsung.com/kz_ru/support">http://www.samsung.com/kz_ru/support</a>
MOLDOVA	0-800-614-40	<a href="http://www.samsung.com/support">http://www.samsung.com/support</a>
MONGOLIA	7-495-363-17-00	<a href="http://www.samsung.com/support">http://www.samsung.com/support</a>
RUSSIA	8-800-555-55-55	<a href="http://www.samsung.com/ru/support">http://www.samsung.com/ru/support</a>
TADJIKISTAN	8-10-800-500-55-500	<a href="http://www.samsung.com/support">http://www.samsung.com/support</a>
UKRAINE	0-800-502-000	<a href="http://www.samsung.com/ua/support">http://www.samsung.com/ua/support</a> (Ukrainian) <a href="http://www.samsung.com/ua_ru/support">http://www.samsung.com/ua_ru/support</a> (Russian)
UZBEKISTAN	8-10-800-500-55-500	<a href="http://www.samsung.com/support">http://www.samsung.com/support</a>

CHINA		
CHINA	400-810-5858	<a href="http://www.samsung.com/cn/support">http://www.samsung.com/cn/support</a>
HONG KONG	(852) 3698 4698	<a href="http://www.samsung.com/hk/support">http://www.samsung.com/hk/support</a> (Chinese) <a href="http://www.samsung.com/hk_en/support">http://www.samsung.com/hk_en/support</a> (English)
MACAU	0800 333	<a href="http://www.samsung.com/support">http://www.samsung.com/support</a>

S.E.A		
AUSTRALIA	1300 362 603	<a href="http://www.samsung.com/au/support">http://www.samsung.com/au/support</a>
INDONESIA	021-56997777 08001128888	<a href="http://www.samsung.com/id/support">http://www.samsung.com/id/support</a>
MALAYSIA	1800-88-9999 603-77137477 (Overseas contact)	<a href="http://www.samsung.com/my/support">http://www.samsung.com/my/support</a>
MYANMAR	01-2399888	<a href="http://www.samsung.com/support">http://www.samsung.com/support</a>
NEW ZEALAND	0800 726 786	<a href="http://www.samsung.com/nz/support">http://www.samsung.com/nz/support</a>
PHILIPPINES	1-800-10-7267864 [PLDT] 1-800-8-7267864 [Globe landline and Mobile] 02-4222111 [Other landline]	<a href="http://www.samsung.com/ph/support">http://www.samsung.com/ph/support</a>
SINGAPORE	1800-SAMSUNG (726-7864)	<a href="http://www.samsung.com/sg/support">http://www.samsung.com/sg/support</a>
TAIWAN	0800-329999	<a href="http://www.samsung.com/tw/support">http://www.samsung.com/tw/support</a>
THAILAND	0-2689-3232, 1800-29-3232	<a href="http://www.samsung.com/th/support">http://www.samsung.com/th/support</a>
VIETNAM	1800 588 889	<a href="http://www.samsung.com/vn/support">http://www.samsung.com/vn/support</a>

S.W.A		
BANGLADESH	09612300300	<a href="http://www.samsung.com/in/support">http://www.samsung.com/in/support</a>
INDIA	1800 3000 8282 - Toll Free 1800 266 8282 - Toll Free	<a href="http://www.samsung.com/in/support">http://www.samsung.com/in/support</a>
SRI LANKA	0094117540540 0094115900000	<a href="http://www.samsung.com/support">http://www.samsung.com/support</a>



MENA		
ALGERIA	021 36 11 00	<a href="http://www.samsung.com/n_africa/support">http://www.samsung.com/n_africa/support</a>
BAHRAIN	8000-GSAM (8000-4726)	<a href="http://www.samsung.com/ae/support">http://www.samsung.com/ae/support</a> (English) <a href="http://www.samsung.com/ae_ar/support">http://www.samsung.com/ae_ar/support</a> (Arabic)
EGYPT	08000-726786 16580	<a href="http://www.samsung.com/eg/support">http://www.samsung.com/eg/support</a>
IRAN	021-8255	<a href="http://www.samsung.com/iran/support">http://www.samsung.com/iran/support</a>
JORDAN	0800-22273 06 5777444	<a href="http://www.samsung.com/Levant/support">http://www.samsung.com/Levant/support</a> (English)
KUWAIT	183-CALL (183-2255)	<a href="http://www.samsung.com/ae/support">http://www.samsung.com/ae/support</a> (English) <a href="http://www.samsung.com/ae_ar/support">http://www.samsung.com/ae_ar/support</a> (Arabic)
MOROCCO	080 100 22 55	<a href="http://www.samsung.com/n_africa/support">http://www.samsung.com/n_africa/support</a>
OMAN	800-SAMSUNG (800 - 726 7864)	<a href="http://www.samsung.com/ae/support">http://www.samsung.com/ae/support</a> (English) <a href="http://www.samsung.com/ae_ar/support">http://www.samsung.com/ae_ar/support</a> (Arabic)
PAKISTAN	0800-Samsung (72678)	<a href="http://www.samsung.com/pk/support">http://www.samsung.com/pk/support</a>
QATAR	800-CALL (800-2255)	<a href="http://www.samsung.com/ae/support">http://www.samsung.com/ae/support</a> (English) <a href="http://www.samsung.com/ae_ar/support">http://www.samsung.com/ae_ar/support</a> (Arabic)
SAUDI ARABIA	920021230	<a href="http://www.samsung.com/sa/support">http://www.samsung.com/sa/support</a> <a href="http://www.samsung.com/sa_en/support">http://www.samsung.com/sa_en/support</a> (English)
SYRIA	18252273	<a href="http://www.samsung.com/Levant/support">http://www.samsung.com/Levant/support</a> (English)
TUNISIA	80-1000-12	<a href="http://www.samsung.com/n_africa/support">http://www.samsung.com/n_africa/support</a>

MENA		
TURKEY	444 77 11	<a href="http://www.samsung.com/tr/support">http://www.samsung.com/tr/support</a>
U.A.E	800-SAMSUNG (800 - 726 7864)	<a href="http://www.samsung.com/ae/support">http://www.samsung.com/ae/support</a> (English) <a href="http://www.samsung.com/ae_ar/support">http://www.samsung.com/ae_ar/support</a> (Arabic)

AFRICA		
BOTSWANA	8007260000	<a href="http://www.samsung.com/support">http://www.samsung.com/support</a>
BURUNDI	200	<a href="http://www.samsung.com/support">http://www.samsung.com/support</a>
CAMEROON	7095-0077	<a href="http://www.samsung.com/africa_fr/support">http://www.samsung.com/africa_fr/support</a>
COTE D'IVOIRE	8000 0077	<a href="http://www.samsung.com/africa_fr/support">http://www.samsung.com/africa_fr/support</a>
DRC	499999	<a href="http://www.samsung.com/support">http://www.samsung.com/support</a>
GHANA	0800-10077 0302-200077	<a href="http://www.samsung.com/africa_en/support">http://www.samsung.com/africa_en/support</a>
KENYA	0800 545 545	<a href="http://www.samsung.com/support">http://www.samsung.com/support</a>
MOZAMBIQUE	847267864 / 827267864	<a href="http://www.samsung.com/support">http://www.samsung.com/support</a>
NAMIBIA	08 197 267 864	<a href="http://www.samsung.com/support">http://www.samsung.com/support</a>
NIGERIA	0800-726-7864	<a href="http://www.samsung.com/africa_en/support">http://www.samsung.com/africa_en/support</a>
RWANDA	9999	<a href="http://www.samsung.com/support">http://www.samsung.com/support</a>
SENEGAL	800-00-0077	<a href="http://www.samsung.com/africa_fr/support">http://www.samsung.com/africa_fr/support</a>
SOUTH AFRICA	0860 SAMSUNG (726 7864)	<a href="http://www.samsung.com/support">http://www.samsung.com/support</a>
SUDAN	1969	<a href="http://www.samsung.com/support">http://www.samsung.com/support</a>
TANZANIA	0800 755 755	<a href="http://www.samsung.com/support">http://www.samsung.com/support</a>
UGANDA	0800 300 300	<a href="http://www.samsung.com/support">http://www.samsung.com/support</a>
ZAMBIA	0211 350370	<a href="http://www.samsung.com/support">http://www.samsung.com/support</a>

## Odpowiedzialność za odpłatne usługi (koszty ponoszone przez klienta)



W przypadku zgłoszenia naprawy serwisowej niezgodnej z postanowieniami gwarancji klient może zostać obciążony kosztami związanymi z wizytą serwisanta w poniższych okolicznościach.

### Okoliczności inne niż defekt produktu

Czyszczenie produktu, regulacja, pouczenia, ponowna instalacja itd.

- Udzielenie przez serwisanta instruktażu obsługi produktu albo regulacja ustawień bez konieczności demontażu produktu.
- Defekty powstałe w wyniku oddziaływania czynników zewnętrznych. (tj. połączenie z Internetem, antena, sygnał przewodowy itp.)
- Ponowna instalacja produktu lub podłączenie dodatkowych urządzeń po pierwszej instalacji zakupionego produktu.
- Ponowna instalacja produktu związana z przeniesieniem go w inne miejsce albo do innego lokalu.
- Zgłoszenie klienta dotyczące instruktażu obsługi urządzenia innej firmy.
- Zgłoszenie klienta dotyczące instruktażu obsługi sieci albo programu innej firmy.
- Zgłoszenie klienta dotyczące instalacji oprogramowania oraz konfiguracji produktu.
- Wyczyszczenie wnętrza produktu przez serwisanta lub usunięcie z niego pyłu bądź zbędnych przedmiotów.
- Zgłoszenie klienta dotyczące dodatkowej instalacji w przypadku zakupu urządzenia w systemie zakupów domowych albo przez Internet.

### Uszkodzenie produktu powstałe z winy klienta

Uszkodzenie produktu powstałe w wyniku niewłaściwego postępowania z nim lub nieprawidłowej naprawy.

Uszkodzenie produktu w wyniku:

- Uderzenia lub upadku;
- Korzystania z niezalecanych przez firmę Samsung źródeł zasilania albo produktów sprzedawanych oddzielnie;
- Napraw przeprowadzanych przez osobę niebędącą serwisantem zatrudnionym przez zewnętrzną firmę serwisową lub kontrahenta współpracującego z firmą Samsung Electronics Co., Ltd.;
- Przebudowy lub naprawy wykonywanej przez klienta;
- Eksploatacji produktu pod niewłaściwym napięciem albo podłączenia go do niezalecanych gniazdek elektrycznych;
- Niestosowania się do zaleceń wymienionych pod hasłem „Uwaga” w Instrukcji obsługi.

## Pozostałe okoliczności

- Uszkodzenie produktu w następstwie klęski żywiołowej. (uderzenia pioruna, pożaru, trzęsienia ziemi, powodzi itd.)
- Zużycia lub wyczerpania materiałów eksploatacyjnych. (np. akumulatora, tonera, lamp jarzeniowych, głowicy, elementów drgających, kontrolki, filtrów, taśm itd.)



W przypadku zgłoszenia przez klienta konieczności naprawy prawidłowo działającego produktu może zostać naliczona opłata za usługi serwisowe. Prosimy zapoznać się z treścią Instrukcji użytkownika.

## Zasady utylizacji

### Prawidłowe usuwanie produktu (zużyty sprzęt elektryczny i elektroniczny)



(Dotyczy krajów, w których stosuje się systemy segregacji odpadów)

To oznaczenie umieszczone na produkcie, akcesoriach lub dokumentacji oznacza, że po zakończeniu eksploatacji nie należy tego produktu ani jego akcesoriów (np. ładowarki, zestawu słuchawkowego, przewodu USB) wyrzucać wraz ze zwykłymi odpadami gospodarstwa domowego. Aby uniknąć szkodliwego wpływu na środowisko naturalne i zdrowie ludzi wskutek niekontrolowanego usuwania odpadów, prosimy o oddzielenie tych przedmiotów od odpadów innego typu oraz o odpowiedzialny recykling i praktykowanie ponownego wykorzystania materiałów.

W celu uzyskania informacji na temat miejsca i sposobu bezpiecznego dla środowiska recyklingu tych przedmiotów, użytkownicy w gospodarstwach domowych powinni skontaktować się z punktem sprzedaży detalicznej, w którym dokonali zakupu produktu, lub z organem władz lokalnych.

Użytkownicy w firmach powinni skontaktować się ze swoim dostawcą i sprawdzić warunki umowy zakupu. Produktu ani jego akcesoriów nie należy usuwać razem z innymi odpadami komercyjnymi.

## Terminologia

### OSD

Funkcja OSD umożliwia konfigurowanie ustawień wyświetlanych na ekranie pod kątem oczekiwanej jakości obrazu. Umożliwia zmienianie jasności, odcienia, rozmiaru i wielu innych ustawień ekranu za pomocą opcji menu wyświetlanych na ekranie.

### Gamma

Menu Gamma pozwala na regulowanie skali szarości odzwierciedlanej na ekranie w półtonach. Regulowanie jasności wpływa na jasność całego ekranu, a regulowanie menu Gamma wpływa tylko na jasność średnią.

### Skala szarości

Skala dotyczy poziomów intensywności kolorów, które odzwierciedlają różnice w zmianach kolorów między ciemniejszymi i jaśniejszymi obszarami ekranu. Zmiany jasności ekranu wyrażane są różnicami w bieli i czerni, a skala szarości dotyczy obszaru pośredniego pomiędzy czernią a bielą. Zmiana skali szarości za pomocą regulacji menu Gamma powoduje zmianę jasności średniej ekranu.

### Prędkość skanowania

Częstotliwość skanowania albo częstotliwość odświeżania odnosi się do częstotliwości odświeżania ekranu. Odświeżane dane obrazu są nadawane w celu wyświetlenia obrazu na ekranie, choć odświeżanie jest niewidoczne gołym okiem. Liczbę odświeżeń ekranu nazywa się częstotliwością skanowania, którą mierzy się w hercach (Hz). Częstotliwość skanowania na poziomie 60 Hz oznacza, że ekran jest odświeżany 60 razy na sekundę, Częstotliwość skanowania ekranu zależy od parametrów kart graficznych komputera i monitora.

### Częstotliwość pozioma

Znaki i obrazy wyświetlane na monitorze składają się z wielu kropek (pikseli). Piksele są nadawane w liniach poziomych, które następnie są układane pionowo, tworząc obraz. Częstotliwość pozioma, mierzona w kHz, informuje, ile razy na sekundę linie poziome są nadawane i wyświetlane na ekranie monitora. Wartość 85 częstotliwości poziomej oznacza, że linie poziome tworzące obraz są nadawane 85000 razy na sekundę. Częstotliwość pozioma wynosi 85 kHz.

### Częstotliwość pionowa

Każdy obraz składa się z wielu linii poziomych. Częstotliwość pionowa, mierzona w Hz, informuje, ile obrazów da się stworzyć w ciągu sekundy za pomocą tych linii poziomych. Wartość 60 częstotliwości pionowej oznacza, że obraz jest nadawany 60 razy na sekundę. Częstotliwość pionowa, nazywana także „częstotliwością odświeżania”, wpływa na migotanie ekranu.

## Rozdzielczość

Rozdzielczość to liczba pikseli poziomych i pionowych, które tworzą ekran. Wskazuje ona na szczegółowość wyświetlanego obrazu.

Wysoka rozdzielczość to wyświetlanie większej ilości informacji na ekranie, które odpowiada potrzebom realizacji wielu zadań w tym samym czasie.

Na przykład rozdzielczość 1920 × 1080 oznacza 1920 pikseli poziomych (rozdzielczość pozioma) i 1080 linii pionowych (rozdzielczość pionowa).

## Plug & Play

Technologia Plug & Play umożliwia automatyczną wymianę informacji między monitorem i komputerem, tworząc optymalne środowisko wyświetlania.

Do korzystania z funkcji Plug & Play monitor wykorzystuje międzynarodowy standard VESA DDC.

## C

- Czas powtarzania klawisza 66
- Czas reakcji 51
- Czerrń HDMI 48
- Czynności wstępne 31
- Czyszczenie 8

## E

- Easy Setting Box 72
- Elementy 21

## I

- Informacja 69
- Instalacja 25

## J

- Jasność 39, 57
- Język 59

## K

- Kolor 42
- Kontakt do SAMSUNG 83
- Kontrast 40

## O

- Odpowiedzialność za odpłatne usługi koszty ponoszone przez klienta 91
- Ogólne 79
- Ostrość 41
- Oszcz ener plus 61
- Oszczędzanie energii 80

## P

- Podłączanie i korzystanie z komputera 31
- Pozycja 58

Prawa autorskie 7

Prawidłowa postawa przy produkcji 19

Przywróć wszystko 68

Pytania i odpowiedzi 77

## R

- Regulacja ekranu 54
- Rozmiar obrazu 52

## S

- SAMSUNG MAGIC Bright 37
- SAMSUNG MAGIC Upscale 47
- Sprawdzanie zawartości 20

## T

- Tabela trybu standardowego 81
- Terminologia 94
- Tr oszczędzoczu 49
- Tryb gry 50
- Tryb PC/AV 64

## U

- Ustaw wył czas 62

## W

- Wł lampkę LED 67
- Wykrywanie źródła 65
- Wymagania które należy spełnić przed skontaktowaniem się z Centrum Obsługi Klienta firmy Samsung 74
- Wyświetlanie godziny 60

## Z

- Zasady bezpieczeństwa 10
- Zasady użycia 93