

00054840
(IR50)

hama®

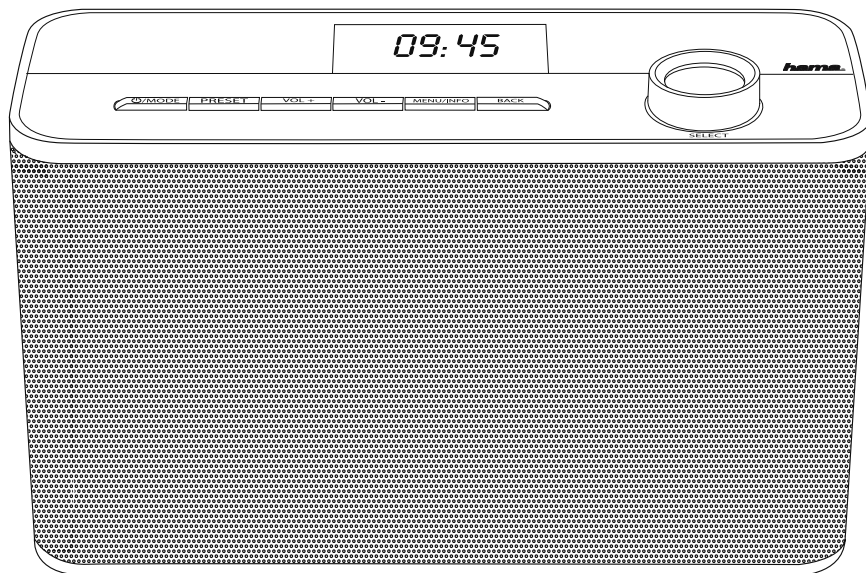
THE SMART SOLUTION

Internet Radio

Internetradio

Bedienungsanleitung

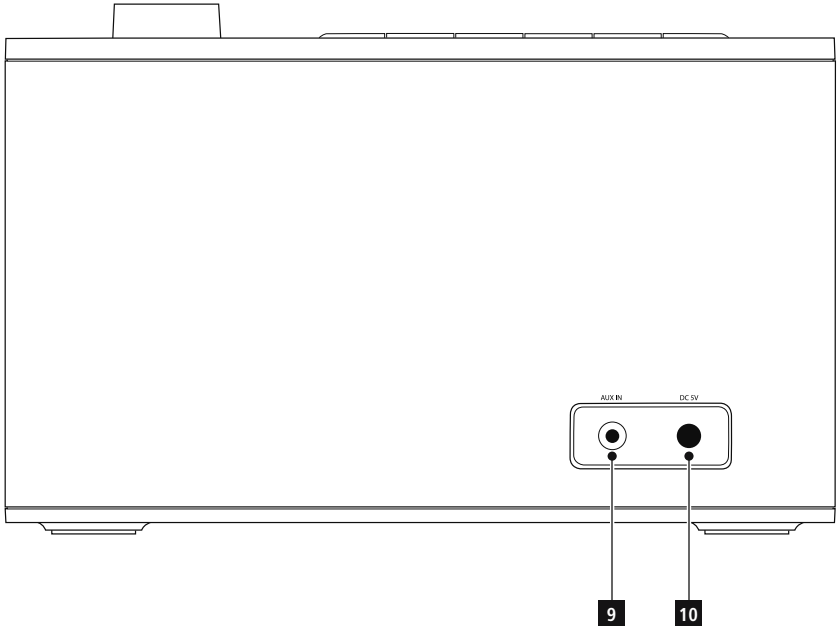
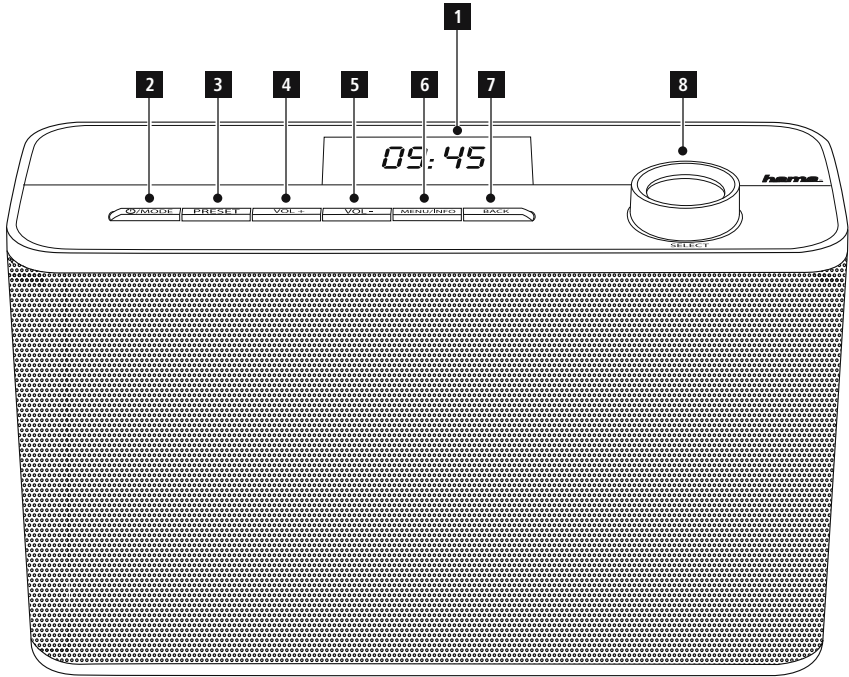
D





Technical data / Technische Daten


Radio Receiver/ Radio Empfänger	DAB -	DAB+ -	FM -	Internet ✓	Spotify -
Connectivity/ Verbindungsfähigkeit	WiFi (b/g/n)				
Display/ Bildschirm	2.4" (6.1 cm)				
Encryption/ Verschlüsselung	WEP, WPA, WPA2				
Speaker/ Lautsprecher	2.5"	6 W RMS (2x 3 W)			
Power input/ Stromeingang	5 V \equiv 2 A				
Power Consumption/ Stromaufnahme	Operation/ Betrieb	max. 5 W	Standby/ Bereitschaft	ca. 1.5 W (network standby)	
Input & Output/ Anschlüsse	DC Socket, AUX IN				
Presets/ Favoriten	Internet: 30				
Codec/ Formate	IR: MP3, WMA, ADTS, MPEG-DASH				
UI Languages/ UI Sprachen	English, German, Danish, Dutch, Finnish, French, Italian, Norwegian, Polish, Portuguese, Spanish, Swedish, Turkish, Czech, Slovak				
Package Content/ Verpackungsinhalt	IR50, Short Manual, Power supply				



Bedienungselemente und Anzeigen

A: Radio Frontseite		
1		2.4" Display
2	[] / [M]	Ein-/ Ausschalter / Wechsel Betriebsmodus (Internet, Aux in)
3	[]	Auflistung/ Speichern von Favoriten
4	[VOL +]	Lautstärkeregelung
5	[VOL -]	Lautstärkeregelung
6	[] / []	Direktzugang zum Menü/ Abruf zusätzlicher Informationen
7	[]	Zurück um eine Menüebene
8	[ENTER] / [NAVIGATE]	Drehen: Auswahl Drücken: Bestätigung

B: Radio Rückseite		
9		AUX-In Buchse
10		Netzzuleitung

 Hinweis

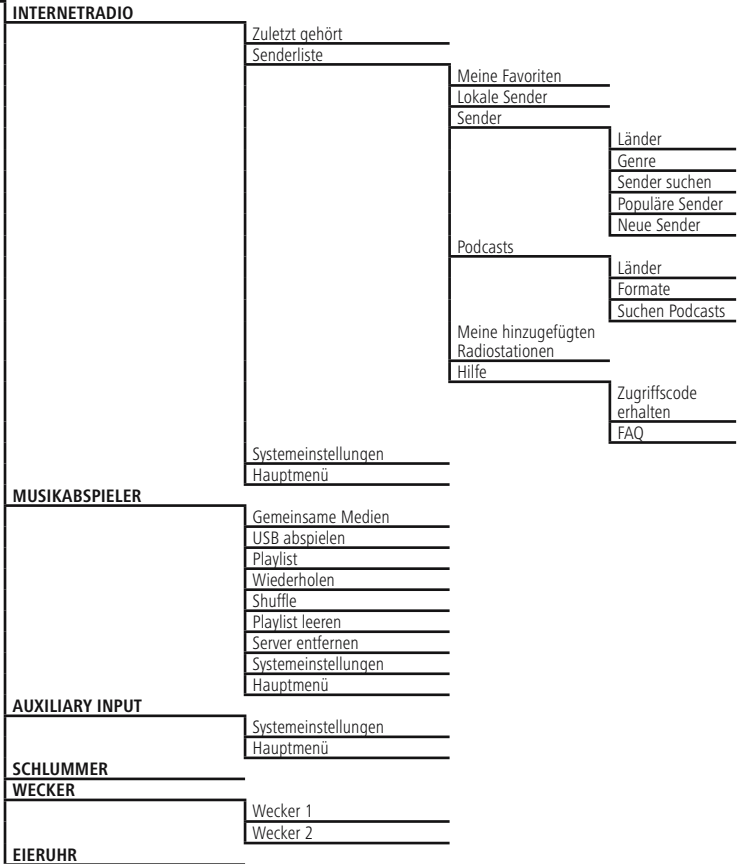
* Dieses Radio verfügt über eine wechselbare Antenne. Sie können eine aktive oder passive Antenne verwenden, welche über einen Koaxial-Anschluss verfügt.

Inhalt

1. Erklärung von Warnsymbolen und Hinweisen	5	9. Auxiliary Input	16
2. Packungsinhalt	5	10. Schlummer	16
3. Sicherheitshinweise	5	11. Wecker	17
4. Allgemeine Hinweise zur Bedienung	5	11.1 Einstellungen	17
4.1 Navigation und Steuerung	6	11.2 Wecker aktivieren/ deaktivieren	17
4.2 Eingabe von Passwörtern, Suchtexten, etc.	6	11.3 Wecker beenden/ Snooze	18
4.3 Zusätzliche Informationen	6	12. Eieruhr	18
4.4 Ein-/ Ausschalten / Standby	6	13. Systemeinstellungen	18
5. Inbetriebnahme	7	13.1 Equalizer	18
5.1 WLAN/Wi-Fi-Verbindung (drahtloses Netzwerk)	7	13.2 Internetinstellungen	19
5.2 Radio – Anschluss und Startvorgang	7	13.2.1 Netzwerkassistent – Konfiguration der Internetverbindung/ Suchlauf	19
5.3 Ersteinrichtung	7	13.2.2 Drahtlose Verbindung (WLAN)	19
5.4 Einrichtungsassistent	7	13.2.3 Manuelle Konfiguration der Netzwerkverbindung	20
6. Hauptmenü / Modi	8	13.2.4 Einstellungen anzeigen	21
7. Internetradio	9	13.2.5 Netzwerkprofile entfernen	21
7.1 Sendersuche	9	13.2.6 Netzwerkverbindung halten	22
7.1.1 Suche nach Ländern und Regionen	9	13.3 Zeiteinstellungen	22
7.1.2 Suche nach Genres	9	13.4 Sprache	22
7.1.3 Suche nach Namen	10	13.5 Werkseinstellung	22
7.1.4 Populäre Sender	10	13.6 Softwareaktualisierung	23
7.1.5 Neue Sender	10	13.7 Einrichtungsassistent	23
7.1.6 Lokale Sender	10	13.8 Info	23
7.2 Podcasts	11	13.9 Hintergrundbeleuchtung	24
7.2.1 Suche nach Ländern	11	13.10 AUX: Auto-Standby	24
7.2.2 Suche nach Formaten (Themen/ Kategorien)	11	14. Wartung und Pflege	24
7.2.3 Suche nach Namen	11	15. Haftungsausschluss	24
7.3 Zuletzt gehört	11	16. Service und Support	25
7.4 Favoriten (lokal)	12	17. Entsorgungshinweise Hinweis zum Umweltschutz:	25
7.4.1 Favoriten speichern	12	18. Konformitätserklärung	25
7.4.2 Favoriten aufrufen	12		
7.5 Favoriten (vTuner - http://www.wifiradio-frontier.com)	12		
7.5.1 Erstmalige Verwendung – Radio registrieren	12		
7.5.2 Favoriten online verwalten (vTuner - http://www.wifiradio-frontier.com)	13		
7.5.3 Favoritenlisten aufrufen	13		
7.5.4 Meine hinzugefügten Radiostationen	13		
8. Musikabspieler (UPNP, USB)	14		
8.1 Wiedergabe vom Computer (Streaming)	14		
8.2 Wiedergabe vom Netzwerk – Direktzugriff über Radio	14		
8.3 Wiedergabe von Playlist	15		
8.4 Allgemeine Wiedergabeoptionen	15		
8.5 Favoriten aufrufen	16		

Menüstruktur

HAUPTMENÜ*



SYSTEMEINSTELLUNGEN**

Equalizer	Normal			
	Mittig			
	Jazz			
	Rock			
	Soundtrack			
	Klassik			
	Pop			
	Nachrichten			
	Mein EQ			
	Meine EQ-Einstellung			
Interneteinstellungen	Bass			
	Höhen			
Netzwerkassistent	Netzwerkassistent			
	PBC WLAN Aufbau			
	Einstellungen anzeigen			
	Manuelle Einstellungen			
	NetRemote PIN-Setup	Drahtlos		
	Netzwerkprofile entfernen			
	Netzwerkverbindung halten			
Zeiteinstellungen	Zeit-/Datumseinstellungen			
	Autom. Aktualisierung			
		Update von Internet		
		Kein Update		
	Format einstellen			
	Zeitzone einstellen			
Sommer-/Winterzeit				
Sprache				
Werkseinstellung				
Softwareupdate				
Automatische Updates	Automatische Updates			
	Update suchen			
Einrichtungsassistent				
Info				
Hintergrundbeleuchtung	Betriebsmodus	Sehr Hell		
		Hell		
		Dunkel		
	Standbymodus	Timeout (sek)	Aus	
			10 Sekunden	
			30 Sekunden	
			60 Sekunden	
		Displaybeleuchtung	Sehr Hell	
			Hell	
	Dunkel			
	Aus			
	Schlummer Modus	Sehr Hell		
		Hell		
Dunkel				
Aus				

AUX: Auto-Standby



Vielen Dank, dass Sie sich für ein Hama Produkt entschieden haben! Nehmen Sie sich Zeit und lesen Sie die folgenden Anweisungen und Hinweise zunächst ganz durch. Bewahren Sie diese Bedienungsanleitung anschließend an einem sicheren Ort auf, um bei Bedarf darin nachschlagen zu können. Sollten Sie das Gerät veräußern, geben Sie diese Bedienungsanleitung an den neuen Eigentümer weiter.

1. Erklärung von Warnsymbolen und Hinweisen



Gefahr eines elektrischen Schlages

Dieses Symbol weist auf eine Berührungsgefahr mit nicht isolierten Teilen des Produktes hin, die möglicherweise eine gefährliche Spannung von solcher Höhe führen, dass die Gefahr eines elektrischen Schlags besteht.



Warnung

Wird verwendet, um Sicherheitshinweise zu kennzeichnen oder um Aufmerksamkeit auf besondere Gefahren und Risiken zu lenken.



Hinweis

Wird verwendet, um zusätzlich Informationen oder wichtige Hinweise zu kennzeichnen.

2. Packungsinhalt

- Internetradio IR50
- Netzteil
- Quick Start Guide

3. Sicherheitshinweise

- Das Produkt ist für den privaten, nicht-gewerblichen Haushaltsgebrauch vorgesehen.
- Schützen Sie das Produkt vor Schmutz, Feuchtigkeit und Überhitzung und verwenden Sie es nur in trockenen Räumen.
- Dieses Produkt gehört, wie alle elektrischen Produkte, nicht in Kinderhände!
- Lassen Sie das Produkt nicht fallen und setzen Sie es keinen heftigen Erschütterungen aus.
- Betreiben Sie das Produkt nicht außerhalb seiner in den technischen Daten angegebenen Leistungsgrenzen.
- Halten Sie Kinder unbedingt von dem Verpackungsmaterial fern, es besteht Erstickungsgefahr.
- Entsorgen Sie das Verpackungsmaterial sofort gemäß den örtlich gültigen Entsorgungsvorschriften.
- Nehmen Sie keine Veränderungen am Gerät vor. Dadurch verlieren sie jegliche Gewährleistungsansprüche.



Gefahr eines elektrischen Schlages

- Öffnen Sie das Produkt nicht und betreiben Sie es bei Beschädigungen nicht weiter.
- Verwenden Sie das Produkt nicht, wenn der AC-Adapter, das Adapterkabel oder die Netzleitung beschädigt sind.
- Versuchen Sie nicht, das Produkt selbst zu warten oder zu reparieren. Überlassen Sie jegliche Wartungsarbeit dem zuständigen Fachpersonal.

4. Allgemeine Hinweise zur Bedienung



Bedienungshinweise

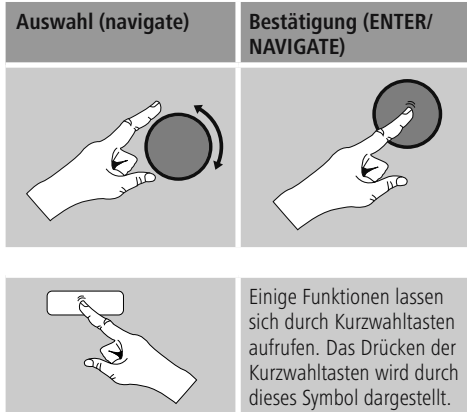
- In einer Auswahl von verschiedenen Schaltflächen (z.B. **JA** oder **NEIN**) ist die ausgewählte Schaltfläche hell hinterlegt.
- In Menüs, die eine Auswahl aus verschiedenen Optionen bieten (z.B. Equalizer, Update, etc.), wird die aktuell ausgewählte Option mit # gekennzeichnet.



4.1 Navigation und Steuerung

- Durch Drehen von [ENTER/NAVIGATE] wählen Sie einzelne Menüpunkte aus.
- Durch Drücken von [ENTER/NAVIGATE] bestätigen Sie die Auswahl.

Dieses Vorgehen wird durch die folgenden Symbole in dieser Bedienungsanleitung veranschaulicht.



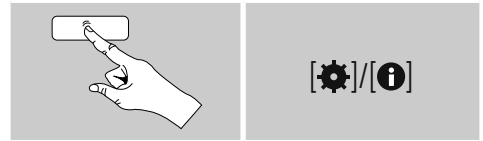
Navigieren Sie nach Druck auf eine Kurzwahltaste mit [ENTER/NAVIGATE] durch die angebotenen Menüpunkte.

4.2 Eingabe von Passwörtern, Suchtexten, etc.

- Wählen Sie mit [ENTER/NAVIGATE] die entsprechenden Zahlen und/oder Buchstaben einzeln aus und bestätigen Sie die jeweilige Auswahl durch Drücken von [ENTER/NAVIGATE].
- Um eine Falscheingabe zu korrigieren, wählen und bestätigen Sie die Schaltfläche -. Die letzte Eingabe wird gelöscht.
- Um die Eingabe abzubrechen, wählen und bestätigen Sie die Schaltfläche **ABBR**.
- Wenn die Eingabe vollständig ist und Sie diese beenden möchten, bestätigen Sie die Schaltfläche **OK**.
- Durch Drücken von [*/(i)] gelangen Sie direkt zu den Schaltflächen -/OK/ABBR.

4.3 Zusätzliche Informationen

Durch Drücken von [*/(i)] werden – abhängig vom Betriebsmodus sowie den jeweiligen Sendern, Musikdateien, etc. – zusätzliche Informationen angezeigt.



• Beschreibung

Angabe des Radiosenders, des aktuellen Programms, Inhalts, Themen etc.

• Genre/ Land des Programms

Es wird das Genre (Musikstil) und das Land/ Bundesland/ Region des Senders angegeben.

• Zuverlässigkeit

• Bit-Rate

Die aktuell empfangene digitale Bitrate des empfangenen Senders wird angezeigt.

• Codec

Angabe des Codierungsverfahrens zur Digitalisierung von Daten und Signalen, z.B. MP3, WMA

• Abtastrate

Angabe der Abtastrate (Sampling-/ Samplerate/ Abtastfrequenz), welche angibt, wie oft das Audiosignal in einer bestimmten Zeit abgefragt wird.

• Abspiel-Puffer

Die Signalstärke des empfangenen Senders wird durch die Länge des dargestellten Balkens angezeigt.

• Heutiges Datum

• Interpret

• Album

• Ordner

• Pfad

Angabe des Speicherpfades der aktuell abgespielten Datei.

4.4 Ein-/ Ausschalten / Standby

- Drücken Sie [O]/ [M] am Gerät für ca. 3 Sek., um das Radio einzuschalten.
- Drücken Sie [O]/ [M] am Gerät für ca. 3 Sek., um das Radio auszuschalten (Standby).



5. Inbetriebnahme

5.1 WLAN/Wi-Fi-Verbindung (drahtloses Netzwerk)

- Stellen Sie sicher, dass der Router eingeschaltet ist und eine Verbindung zum Internet / Netzwerk besteht.
- Aktivieren Sie, falls noch nicht geschehen, die WLAN-Verbindung Ihres Routers.
- Sollten Fragen zur Konfiguration des Routers auftreten, nutzen Sie bitte die Bedienungsanleitung des Routers zur Fehlersuche / Problemlösung.
- Eine genaue Konfigurationsanleitung der WLAN-Verbindung, wird im Abschnitt **Drahtlose Verbindung** beschrieben.

5.2 Radio – Anschluss und Startvorgang

Verbinden Sie das Netzkabel mit einer ordnungsgemäß installierten und leicht zugänglichen Netzsteckdose. Das Netzteil ist für eine Netzspannung von 100-240 V geeignet und daher in nahezu allen Stromnetzen auf Wechselstrom-Basis einsetzbar. Beachten Sie, dass hierzu ein länderspezifischer Adapter notwendig sein kann. Eine entsprechende Auswahl an Produkten finden Sie unter www.hama.com.

Hinweis

- Betreiben Sie das Produkt an einer dafür zugelassenen Steckdose.
- Achten Sie bei Mehrfachsteckdosen darauf, dass die angeschlossenen Verbraucher die zulässige Gesamtleistungsaufnahme nicht überschreiten.
- Die Netzsteckdose muss jederzeit leicht erreichbar sein.
- Trennen Sie das Produkt vom Netz, wenn Sie es längere Zeit nicht benutzen.

Nachdem das Produkt mit der Steckdose verbunden ist, findet die Initialisierung statt. Das Radio wird gestartet.

Bei der Ersteinrichtung des Radios hilft Ihnen der **Einrichtungsassistent (5.4)**.

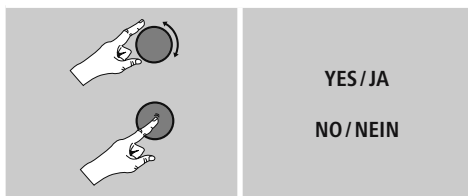
5.3 Ersteinrichtung

Bei Erstinbetriebnahme werden Ihnen die möglichen Menüsprachen aufgelistet. Gehen Sie wie folgt vor, um Ihre gewünschte Sprache einzustellen:



5.4 Einrichtungsassistent

Nach Einstellung der Sprache kann die Ersteinrichtung via Einrichtungsassistent gestartet (**JA**) / übersprungen (**NEIN**) werden:



Hinweis – Start mit oder ohne Einrichtungsassistent

- Für eine einfache und schnelle Erstinbetriebnahme (Einstellung von Zeit und Datum, Einrichtung der Internetverbindung, etc.) empfehlen wir Ihnen die Ausführung des Einrichtungsassistenten (**JA**).
- Möchten Sie dennoch die Ersteinrichtung mithilfe des Einrichtungsassistenten überspringen, wählen Sie **NEIN**. Alle Einstellungen, die mithilfe des Einrichtungsassistenten erfolgen, können später auch einzeln über die Systemeinstellungen vorgenommen werden. Alternativ lässt sich der Einrichtungsassistent jederzeit erneut ausführen.
- Wählen Sie anschließend **JA** bzw. **NEIN**, um den Einrichtungsassistenten automatisch beim nächsten Start des Radios auszuführen bzw. nicht auszuführen. Sie befinden sich im **Hauptmenü**.



Datum/ Zeit

12/24- Stundenformat

• Automatische Aktualisierung

• Update von Internet

Bei Auswahl dieser Option werden Uhrzeit und Datum automatisch über die Internetverbindung eingestellt. Wählen Sie zusätzlich die Zeitzone Ihres Standortes sowie – wenn gewünscht (EIN) – die Anpassung an die Sommer-/ Winterzeit aus.

• Kein Update

Uhrzeit und Datum (TT-MM-JJJJ) müssen manuell eingestellt werden, da kein automatischer Abgleich erfolgt.

Netzwerkverbindung halten

Bei dieser Einstellung handelt es sich um eine Energiesparfunktion des Radios. Bei deaktivierter Funktion (NEIN #) wird das Netzwerkmodul ausgeschaltet, wenn das Radio aktiv keine Netzwerkverbindung nutzt (z.B. im Standby-Modus). Dadurch kann nach Abschaltung nicht via PC, Smartphone oder Tablet auf das Radio zugegriffen werden.

Nutzen Sie also Streaming oder die Steuerung über die App, müssen Sie diesen Menüpunkt aktivieren (JA #). Standardgemäß ist diese Funktion deaktiviert.

Netzwerkassistent – Konfiguration der Internetverbindung



Hinweis – Verweis auf eine andere Stelle in dieser Bedienungsanleitung

Aufgrund des größeren Umfangs dieses Kapitels folgen Sie bitte den Angaben unter **13.2.1.**

Netzwerkassistent – Konfiguration der Internetverbindung.

Mit Abschluss des Netzwerkassistenten ist auch der Einrichtungsassistent abgeschlossen. Sie erhalten einen entsprechenden Hinweis auf dem Display. Bestätigen Sie den Abschluss durch Drücken von [ENTER/ NAVIGATE], um in das Hauptmenü zu gelangen.

6. Hauptmenü / Modi

Sie gelangen wie folgt ins Hauptmenü:



Das Hauptmenü beinhaltet die verschiedenen Betriebsmodi und weitere Direktzugriffe, welche in den folgenden Kapiteln separat erläutert werden:

7. Internetradio
8. Musikabspieler
9. Auxiliary Input
10. Schlummer
11. Wecker
12. Eieruhr
13. Systemeinstellungen

Die einzelnen Betriebsmodi können auch durch wiederholtes Drücken von [ON]/ [M] ausgewählt werden.



7. Internetradio

Das Radio nutzt die Datenbank des Anbieters vTuner*. Sie können Sender ohne direkte Registrierung auf dem Portal <http://www.wifiradio-frontier.com> nutzen. Eine detaillierte Bedienungsanleitung finden Sie unter **7.5. Favoriten**.

Hinweis

* Eine Änderung des Anbieters ist möglich, um den Funktionsumfang und die Leistungsfähigkeit des Produktes zu gewährleisten.

Aktivieren Sie – über das Hauptmenü oder durch wiederholtes Drücken von **[O]/ [M]** – den Betriebsmodus **Internetradio (Internet Radio)** auf dem Radio:



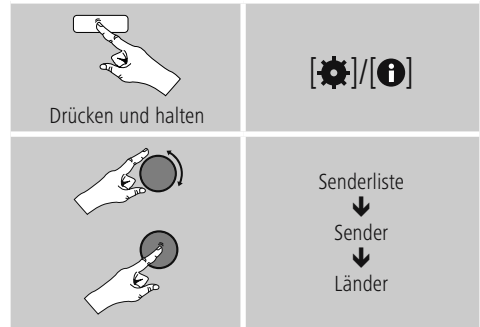
7.1 Sendersuche

Das Radio bietet verschiedene Möglichkeiten, nach gewünschten Sendern zu suchen.

- Navigieren Sie sich in den einzelnen Suchfunktionen und deren Optionen mithilfe von **[ENTER/NAVIGATE]**.
- Haben Sie den gewünschten Sender gefunden, bestätigen Sie diesen durch Drücken von **[ENTER/NAVIGATE]**. Das Radio gibt den Sender wieder.

7.1.1 Suche nach Ländern und Regionen

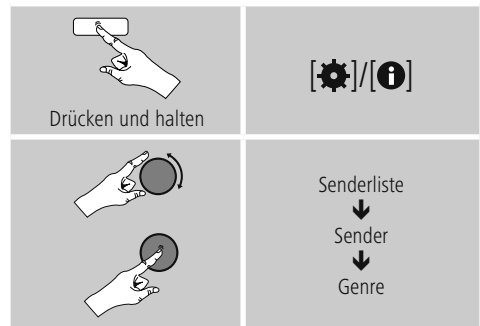
Um Sender aus bestimmten Kontinenten, Ländern und Regionen zu suchen, gehen Sie wie folgt vor:



Nach Eingrenzung des Landes/ der Region wählen Sie einen Sender aus allen Sendern oder sortiert nach Genres aus.

7.1.2 Suche nach Genres

Um Sender einer bestimmten Musikrichtung oder nach Themenschwerpunkten zu suchen, gehen Sie wie folgt vor:

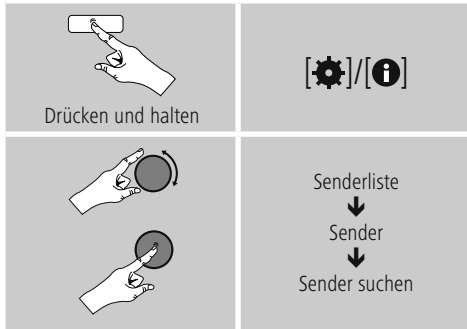


Nach Eingrenzung eines Genres wählen Sie einen Sender – aus allen oder aus vorausgewählten Sendern – oder sortiert nach Ländern aus.



7.1.3 Suche nach Namen

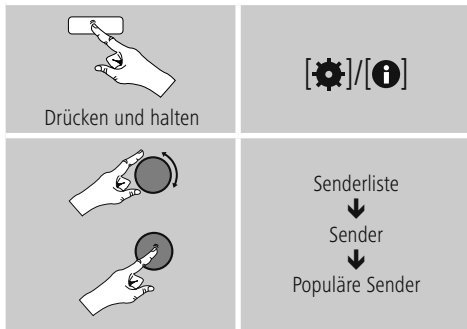
Wenn Sie den Namen des gewünschten Senders kennen, können Sie gezielt nach diesem suchen:



Geben Sie in die Eingabemaske den vollständigen oder einen Teil des Sendernamens ein und bestätigen Sie die Schaltfläche **OK**, um die Suche zu starten. Sie erhalten eine Auflistung aller Sender, deren Namen den gesuchten Text beinhalten.

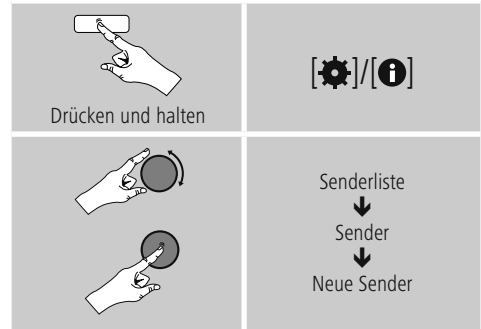
7.1.4 Populäre Sender

Eine Auswahl der beliebtesten Sender erhalten Sie wie folgt:



7.1.5 Neue Sender

Sender, die gerade neu in die Datenbank aufgenommen wurden, finden Sie wie folgt:



7.1.6 Lokale Sender

Um gezielt nach Sendern aus Ihrem Land (aktueller Standort des Radios) zu suchen, gehen Sie wie folgt vor:



Hinweis

Der Platzhalter <Country> wird durch das jeweils aktuelle Land ersetzt.

Innerhalb dieser lokalen Eingrenzung können Sie zusätzlich nach Genres filtern oder einen Sender – aus allen oder aus vorausgewählten Sendern – auswählen.



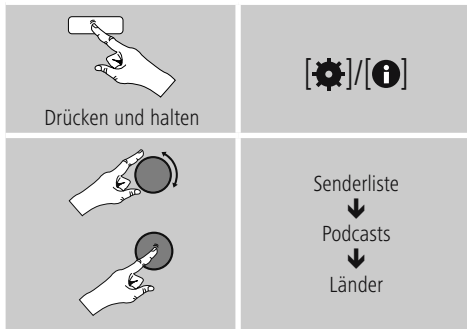
7.2 Podcasts

Podcasts sind abrufbare Beiträge zu verschiedenen Themen, dazu zählen beispielsweise Talkshows, Nachrichten und vieles mehr. Podcasts können über das Internet abgerufen werden.

In der Regel stehen ungefähr 10.000 Beiträge zur Verfügung. Ähnlich wie bei Sendern, bietet das Radio die Möglichkeit an, aus der Vielzahl von Podcasts zu filtern oder in der gesamten Datenbank nach einem passenden Ergebnis zu suchen.

7.2.1 Suche nach Ländern

Um Podcasts aus bestimmten Kontinenten, Ländern und Regionen zu suchen, gehen Sie wie folgt vor:



Nach Eingrenzung des Landes/ der Region wählen Sie einen Podcast aus allen Sendern oder sortiert nach Genres aus.

7.2.2 Suche nach Formaten (Themen/ Kategorien)

Um Podcasts einer bestimmten Musikrichtung oder nach Themenschwerpunkten zu suchen, gehen Sie wie folgt vor:



7.2.3 Suche nach Namen

Wenn Sie den Namen des gewünschten Podcasts kennen, können Sie gezielt nach diesem suchen:



Geben Sie in die Eingabemaske den vollständigen oder einen Teil des Podcastnamens ein und bestätigen Sie die Schaltfläche **OK**, um die Suche zu starten. Sie erhalten eine Auflistung aller Podcasts, deren Namen den gesuchten Text beinhalten.

7.3 Zuletzt gehört

Das Radio speichert die zuletzt aufgerufenen Sender und Podcasts in einer separaten Liste. Um diese Liste aufzurufen, gehen Sie wie folgt vor:



7.4 Favoriten (lokal)

Sie können Ihre Lieblingssender auf 30 Favoritenspeicherplätzen abspeichern, um direkt und schnell auf diese zugreifen zu können.

7.4.1 Favoriten speichern

- Stellen Sie den Sender, welchen Sie auf einem Favoritenspeicherplatz ablegen möchten, ein.
- Wird der Sender wiedergegeben, drücken und halten Sie **[H]** auf der Frontseite des Radios.



Nach ca. zwei Sekunden öffnet sich ein Übersichtsfenster mit den Favoritenspeicherplätzen.

- Durch das Drehen von **[ENTER/NAVIGATE]** wechseln Sie zwischen den Speicherplätzen (1 bis 30).
- Drücken Sie **[ENTER/NAVIGATE]**, um den Sender auf dem gewünschten Favoritenspeicherplatz abzuspeichern.

7.4.2 Favoriten aufrufen

Drücken Sie **[H]**, um das Übersichtsfenster mit den Favoritenspeicherplätzen zu öffnen.



Wählen Sie mithilfe von **[ENTER/NAVIGATE]** einen der Favoriten aus.

i Hinweis

Favoriten können nicht gelöscht werden. Sind alle 30 Favoritenspeicherplätze belegt und Sie möchten einen weiteren Sender als Favoriten abspeichern, wählen Sie einen bereits belegten Favoritenspeicherplatz aus. Dieser wird mit dem neuen Sender überschrieben.

7.5 Favoriten (vTuner - <http://www.wifiradio-frontier.com>)

Neben den lokalen Favoritenspeicherplätzen können Sie zusätzlich eigene Favoritenlisten über die vTuner-Datenbank erstellen.

Die erstellten Favoritenlisten können auch mit mehreren Radios synchronisiert werden, sofern Sie die vTuner-Datenbank nutzen.

7.5.1 Erstmalige Verwendung – Radio registrieren

Bevor Sie diese Funktion nutzen können, müssen Sie sich auf dem Portal www.wifiradio-frontier.com registrieren. Dazu benötigen Sie eine gültige Email-Adresse und einen Zugriffscode, welcher durch das Radio generiert wird.

i Hinweis

- Es werden bei der Registrierung keine persönlichen Informationen erhoben.
- Durch die Registrierung entstehen Ihnen keine weiteren Kosten. Das Angebot ist absolut kostenlos.
- Nach der Registrierung können Sie aus ungefähr 20.000 Radiosendern und 10.000 Podcasts wählen und diese in Favoritenlisten verwalten.

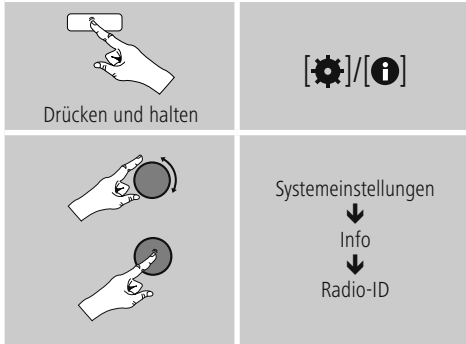
Zugriffscode abrufen:



i Hinweis

Bitte beachten Sie, dass jeder Zugriffscode nur einmal verwendet werden kann. Sollten Sie bei der Registrierung des Radios Probleme haben, wenden Sie sich bitte an den Kundenservice.

- Bei der Registrierung wird die Radio-ID an Ihre Email-Adresse gebunden und in dem Webinterface hinterlegt.
- Sollten mehrere Radios registriert sein und Sie möchten die hinterlegte Radio-ID freigeben/löschen oder diese einfach abgleichen, finden Sie die Radio-ID auf Ihrem Radio wie folgt:



7.5.2 Favoriten online verwalten (vTuner - <http://www.wifiradio-frontier.com>)

Nach der Registrierung auf dem Portal können Sie die Datenbank anhand zahlreicher Filter durchsuchen, Sender probieren und aus den dort gelisteten Sendern eigene Favoritenlisten erstellen, welche innerhalb von Sekunden mit Ihrem Radio synchronisiert werden.

7.5.3 Favoritenlisten aufrufen

Um die über das Portal erstellten Favoritenlisten auf dem Radio aufzurufen, gehen Sie wie folgt vor:



7.5.4 Meine hinzugefügten Radiostationen

Sollte ein von Ihnen gewünschter Sender noch nicht verfügbar sein, können Sie diesen auf dem Portal manuell hinzufügen (Nur auf Ihrem Gerät verfügbar) oder auch einen Sender zur Aufnahme in die Datenbank vorschlagen (Sender empfehlen).

- Sie benötigen dafür die Webadresse des Streams, welche Sie häufig auf der Webseite des Senders finden können.
- Um die manuell hinzugefügten Sender auf dem Radio aufzurufen, gehen Sie wie folgt vor:



Die Datenbank wird ständig erweitert und gepflegt. Dennoch bitten wir um Ihr Verständnis, dass es bei der Integration von neuen Sendern zu Verzögerungen kommen kann und manche Sender auch abgelehnt werden.



8. Musikabspieler (UPNP, USB)

Dieser Betriebsmodus ermöglicht die Wiedergabe von MP3, WMA oder FLAC Dateien, welche auf einem PC, einem Datenträger oder auf dem lokalen Netzwerk gespeichert sind.

Aktivieren Sie – über das Hauptmenü oder durch wiederholtes Drücken von **[🔊]/[M]** – den Betriebsmodus **Musikabspieler** auf dem Radio:



8.1 Wiedergabe vom Computer (Streaming)

Sie können das Radio über Ihren Computer verwalten und Musik vom Computer auf das Radio streamen.

Im Weiteren wird dies für Computer mit dem Betriebssystem Windows 8 erläutert. Verwenden Sie ein anderes Betriebssystem oder für weitere Fragen wenden Sie sich bitte an unseren **Support**.

Voraussetzungen:

- Das Radio und der Computer müssen sich im selben Netzwerk befinden.
- Das Radio muss vom Computer die Genehmigung als Wiedergabegerät haben.

Gehen Sie wie folgt vor:

→ **Systemsteuerung** → **Netzwerk und Internet** → **Netzwerkcomputer und -geräte anzeigen**

Hier sollte nun das Radio aufgelistet sein.

- Klicken Sie mit der rechten Maustaste auf das Icon bzw. die Gerätebezeichnung des Radios und wählen Sie **Streaming an dieses Gerät zulassen**.
- Klicken Sie erneut mit der rechten Maustaste auf das Icon bzw. die Gerätebezeichnung des Radios und wählen Sie **Gerätewebseite anzeigen**, um die Gerätebezeichnung (Friendly Name) zu ändern.
- Ein neues Browser-Fenster wird geöffnet. Hier können Sie die Änderung nach Ihren Wünschen vornehmen.

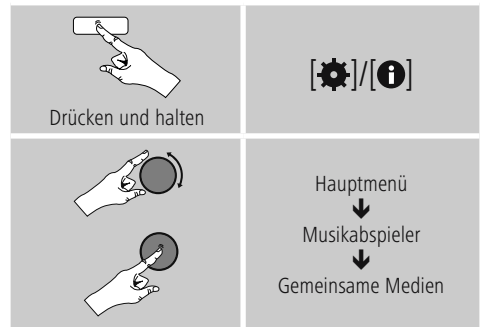
Verwendung:

- Das Radio kann nun auf die Freigabeverzeichnis des PCs zugreifen und Sie können Audiodateien an das Gerät zur Wiedergabe senden (streamen).
- Standardmäßig wird das Musikverzeichnis der eigenen Bibliothek freigegeben.
- Verwalten und legen Sie weitere Freigaben über den Explorer bzw. Windows Media Player an.
- Klicken Sie mit der rechten Maustaste auf die gewünschte Musikdatei und wählen Sie **Play To** und die Gerätebezeichnung des Radios aus.
- Das Radio beginnt mit der Wiedergabe der Musikdatei.

8.2 Wiedergabe vom Netzwerk – Direktzugriff über Radio

Um vom Radio aus auf bestehende Netzwerkfreigaben zuzugreifen, gehen Sie wie folgt vor:

Aktivieren Sie – über das Hauptmenü oder durch wiederholtes Drücken von **[🔊]/[M]** – den Betriebsmodus **Musikabspieler** auf dem Radio:



- Wählen Sie das entsprechende Gerät (Home Server, PC...) und öffnen Sie durch Drücken von **[ENTER/NAVIGATE]** die darin enthaltenen Freigaben.

Sie haben die Möglichkeit, Dateien zu suchen, eine Wiedergabeliste zu öffnen oder die gesamte Musikfreigabe zu durchsuchen. Sollten Sie die gesamte Musikfreigabe durchsuchen wollen, stehen Ihnen noch weitere Such- und Sortierfunktionen zur Verfügung (Album, Interpret, Genre, Ordner, usw.), um schneller zur gewünschten Datei zu gelangen.

Hinweis

Viele Such- und Filteraktionen sind nur nutzbar, wenn der ID3-Tag und weitere Dateiinformationen auf dem Quellgerät bzw. in der Audiodatei gepflegt wurden.



Server entfernen:

Um die bisher kontaktierten Server zurückzusetzen, drücken Sie **[ENTER/NAVIGATE]**. Die Gemeinsamen Medien werden gelöscht, wenn Sie die Abfrage mit **JA** bestätigen.

8.3 Wiedergabe von Playlist

Sie können eine Playlist lokal auf dem Radio erstellen, in welcher Sie Dateien aus Netzwerkfreigaben oder vom angeschlossenen Datenträger abspeichern.

- Wählen Sie die Datei, die zur Playlist hinzugefügt werden soll, aus (unter **Gemeinsame Medien/USB Abspielen**).
- Drücken und halten Sie **[ENTER/NAVIGATE]** ca. 3 Sekunden, bis auf dem Display **Zur Playlist hinzugefügt** angezeigt wird.

Hinweis

Sie können auch Playlists benutzen, die auch auf einem Windows-PC erstellt wurden (WPL = Windows-Play-List). Dazu eignet sich zum Beispiel der Windows Media Player.

- Sie gelangen wie folgt direkt zur Playlist:



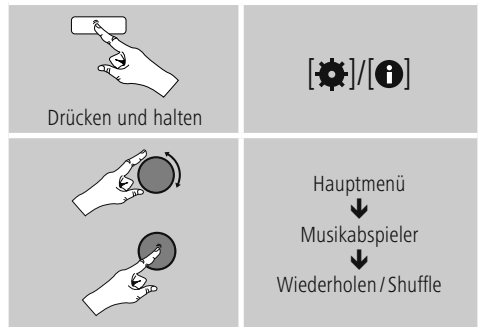
- Um einzelne Dateien von der Playlist zu entfernen, wählen Sie die gewünschte Datei aus und drücken und halten **[ENTER/NAVIGATE]** ca. 3 Sekunden.
- Bestätigen Sie die Abfrage **Aus meiner Playlist löschen** mit **JA**, um die Datei von der Playlist zu entfernen.

- Um die komplette Playlist zu löschen, gehen Sie wie folgt vor:



8.4 Allgemeine Wiedergabeoptionen

Diese Wiedergabeoptionen – gültig für alle Wiedergabemöglichkeiten unter Musikabspieler – finden Sie unter:



Wiederholen: An / Wiederholen: Aus

Um die Funktion zu ändern (**An/ Aus**), drücken Sie wiederholt **[ENTER/NAVIGATE]**.

Bei **Wiederholen: An** wird nur der aktuelle Titel wiederholt.

Shuffle: An / Shuffle: Aus

Um die Funktion zu ändern (**An/ Aus**), drücken Sie wiederholt **[ENTER/NAVIGATE]**.

Bei **Shuffle: An** werden alle Titel in zufälliger Reihenfolge abgespielt.



8.5 Favoriten aufrufen

Drücken Sie **[F]**, um das Übersichtsfenster mit den Favoritenspeicherplätzen zu öffnen.



Wählen Sie mithilfe von **[ENTER/NAVIGATE]** einen der Favoriten aus.

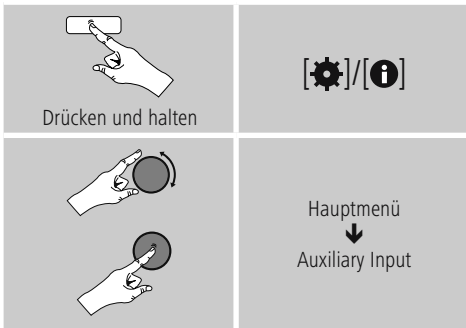
i Hinweis

Favoriten können nicht gelöscht werden. Sind alle 30 Favoritenspeicherplätze belegt und Sie möchten einen weiteren Sender als Favoriten abspeichern, wählen Sie einen bereits belegten Favoritenspeicherplatz aus. Dieser wird mit dem neuen Sender überschrieben.

9. Auxiliary Input

Über den analogen Audioeingang (**AUX IN** Buchse) können Sie mobile Endgeräte (z.B. Smartphone, Tablet PC, MP3-Player, etc.) an das Radio anschließen und die Audiodateien über das Radio wiedergeben.

- Aktivieren Sie durch wiederholtes Drücken von **[☺]/[M]** den Betriebsmodus **Auxiliary Input (Aux in)**.



- Verbinden Sie Ihr mobiles Endgerät und den Audioeingang (**AUX IN** Buchse) des Radios mittels eines 3,5mm Audiokabels (Klinkenkabel).
- Starten und steuern Sie die Audiowiedergabe entsprechend über das angeschlossene Endgerät.

10. Schlummer

Das Radio verfügt über eine Timer-Funktion, die das Gerät nach Ablauf einer festgelegten Zeit in den Standby-Modus versetzt.

- Alternativ stellen Sie das Zeitintervall über das Hauptmenü mithilfe von **[ENTER/NAVIGATE]** ein:



- Ist das eingestellte Zeitintervall abgelaufen, schaltet das Radio in den Standby-Modus.
- Drücken Sie **[☺]/[M]**, um das Radio wieder einzuschalten.

i Hinweis

Die Hintergrundbeleuchtung während der aktiven Timer-Funktion (Schlummer) kann separat – z.B. dunkler als im normalen Betrieb – eingestellt werden (siehe **13.9. Hintergrundbeleuchtung**)



11. Wecker

Das Radio verfügt über zwei individuell einstellbare Weckzeiten.

11.1 Einstellungen



- Wecker 1 und Wecker 2 werden identisch konfiguriert und ermöglichen die Speicherung von zwei gesonderten Weckzeiten. Wählen Sie Wecker 1 oder 2 aus und stellen Sie die folgenden Details mithilfe von [ENTER/ NAVIGATE] ein:

Modus:

Wählen Sie aus, wann der Wecker aktiviert sein soll:

→ Aus – Täglich – Einmal – Werktag – Wochenende

Datum und Uhrzeit:

Geben Sie bei Auswahl **Einmal** Datum und Uhrzeit für den einmaligen Wecker ein.

Uhrzeit:

Wählen Sie zuerst die Stunden und anschließend die Minuten der Weckzeit aus.

Modus:

Legen Sie fest, ob Sie durch einen Signalton (**Summer**) oder **Internetradio** geweckt werden möchten.

Programm:

Geben Sie bei Auswahl **Internetradio** an, mit welchem Sender/ Podcast Sie geweckt werden möchten. Sie können aus den 30 Favoritenspeicherplätzen oder **Zuletzt gehört** auswählen.

Lautstärke:

Wählen Sie die Lautstärke aus, mit der Sie geweckt werden möchten. Durch diese Einstellung ist es unerheblich, mit welcher Lautstärke Sie das Radio zuletzt betrieben haben.

Speichern:

Bestätigen Sie diese Schaltfläche, um die Weckereinstellungen zu beenden.

Hinweis

- Bei der Verwendung von **Internetradio** als Weckton ist es wichtig, dass zum Weckzeitpunkt eine stabile Internetverbindung verfügbar ist. Ist dies nicht der Fall, wird auf den Signalton (**Summer**) als Weckton ausgewichen.
- Es wird empfohlen, automatische Zeitupdates zu erlauben. Dadurch wird gewährleistet, dass auch nach Trennung der Stromversorgung – z.B. bei Stromausfall – die Uhrzeit wieder aktualisiert wird.

Hinweis - Wecker / Multiroom

- Beachten Sie bei der Nutzung und Einstellung der Weckfunktion auf einem zu einer Multiroomgruppe gehörenden Gerät, dass dieses Gerät zum Zeitpunkt des Alarms die Gruppe automatisch verlässt.
- Dieses Verhalten vermeidet, dass der Alarm auf allen zur Gruppe gehörenden Geräten ausgelöst wird.
- Das betroffene Gerät wird nach Beenden des Alarms nicht automatisch wieder Mitglied der Gruppe, sondern muss manuell zur Gruppe hinzugefügt werden.

11.2 Wecker aktivieren/ deaktivieren

- Aktivieren Sie den Wecker, indem Sie die Einstellungen mit **Speichern** bestätigen.
- Deaktivieren Sie den Wecker, indem Sie den **Modus** auf **Aus** setzen.



11.3 Wecker beenden/ Snooze

- Wird der Wecker ausgelöst, drücken Sie [☉]/ [M], um den Wecker zu beenden.
- Der Wecker bleibt für das ausgewählte Zeitintervall (5/10/15/30/60 Minuten) ausgeschaltet und wird dann noch einmal ausgelöst.
- Wird der Wecker nicht beendet, schaltet das Radio nach einer Stunde automatisch in den Standby-Modus.
- Halten Sie die Taste [☉]/ [M] für ca. 3 Sek. gedrückt, um den Wecker endgültig zu beenden.

12. Eieruhr

Das Radio verfügt über eine Eieruhr, die nach Ablauf eines voreingestellten Zeitraums einen Alarmton auslöst.

- Drücken Sie [*/]([●]) und wählen Sie **Eieruhr** im Hauptmenü aus und bestätigen Sie die Auswahl durch Drücken von [ENTER/NAVIGATE].



Wählen Sie durch Drehen von [ENTER/NAVIGATE] die gewünschte Count-Down Zeit aus (0-99Min).

- Drücken Sie [ENTER/NAVIGATE], um die noch verbleibende Zeit anzeigen zu lassen.
- Drücken Sie [ENTER/NAVIGATE], um den nach Ablauf des Zeitintervalls ausgelösten Alarmton zu beenden. Andernfalls endet der Alarmton automatisch nach 30 Minuten.
- Stellen Sie das Zeitintervall 0 Minuten ein, um die Eieruhr zu deaktivieren.

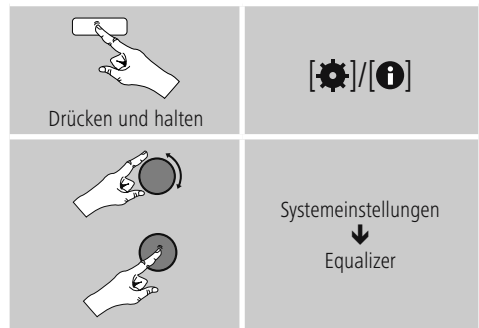
13. Systemeinstellungen

In den Systemeinstellungen können Sie alle Einstellungen vornehmen und wichtige Informationen über das Radio abrufen.

13.1 Equalizer

Mithilfe des Equalizers können Sie das Klangbild des Radios durch Einstellung der Bassintensität und der Höhen Ihren eigenen Wünschen anpassen. Sie können dabei aus vorkonfigurierten Profilen – angepasst für verschiedene Genres – auswählen oder ein individuelles Profil erstellen.

- Um EqualizerEinstellungen vorzunehmen, gehen Sie bitte wie folgt vor:



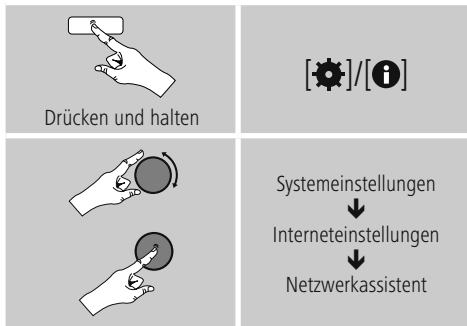
- Wählen Sie mit [ENTER/NAVIGATE] eines der vorkonfigurierten Profile aus.
- Um ein eigenes Equalizerprofil anzulegen, wählen Sie die Option **Meine EQ-Einstellung**.
- Sie gelangen zu den Einstellungen **Bass, Höhen und Lautstärke** (Lautstärkenverstärkung).
- Um einen Wert zu ändern, drücken Sie [ENTER/NAVIGATE] auf der entsprechenden Auswahl und verändern die Werte durch das Drehen von [ENTER/NAVIGATE] nach links oder rechts. Findet während der Einstellung eine Wiedergabe statt, können Sie die Änderungen im Klang direkt hören.
- Bestätigen Sie die Einstellung durch erneutes Drücken von [ENTER/NAVIGATE].
- Haben Sie alle Einstellungen vorgenommen, drücken Sie [↵] am Radio und bestätigen Sie das Speichern der Einstellung durch Drücken von [ENTER/NAVIGATE].
- Um das neu erstellte Profil zu nutzen, wählen Sie die Option **Mein EQ** aus.

13.2 Interneteinstellungen

13.2.1 Netzwerkasistent – Konfiguration der Internetverbindung/ Suchlauf

Der **Netzwerkasistent** hilft Ihnen beim Verbinden des Radios mit dem Internet. Weitere Konfigurationsmethoden und Detailinformationen werden im Anschluss erläutert.

- Um den **Netzwerkasistenten** aufzurufen, gehen Sie bitte wie folgt vor:

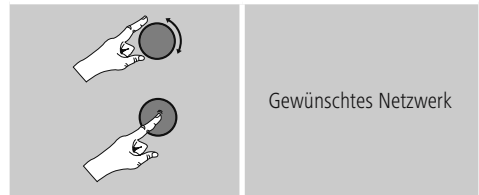


- Das Radio startet beim Aufruf des Assistenten einen Suchlauf nach verfügbaren WLAN-Verbindungen (Wi-Fi) und listet diese Netzwerke auf.
- Durch das Drehen von **[ENTER/NAVIGATE]** wechseln Sie zwischen den gefundenen Netzwerken. Am Ende der Auflistung können Sie den Suchlauf erneut starten (**[Neuer Suchlauf]**) oder die Verbindung manuell konfigurieren (**[Manuelle Konfig]**).
- Wird das gewünschte Netzwerk nicht gefunden oder wurde die SSID (Service Set Identification – Bezeichnung des Netzwerks) nicht angezeigt, ist das Netzwerk möglicherweise versteckt oder nicht in Reichweite. Versuchen Sie in diesen Fall eine manuelle Konfiguration.

13.2.2 Drahtlose Verbindung (WLAN)

Abhängig vom Netzwerk haben Sie verschiedene Optionen zur Auswahl, um die Verbindung mit dem Netzwerk herzustellen.

Netzwerke, welche eine WPS-Verbindung (Wi-Fi Protected Setup) unterstützen, werden in der Liste durch die vorangestellte Bezeichnung **[WPS]** gekennzeichnet. Bei anderen Verbindungen handelt es sich um offene Netzwerke oder um Verbindungen, welche durch das PSK-Verfahren = Pre-Shared-Key (vorher vereinbarter Schlüssel) geschützt sind.



WPS-/PSK-/Offene Verbindung

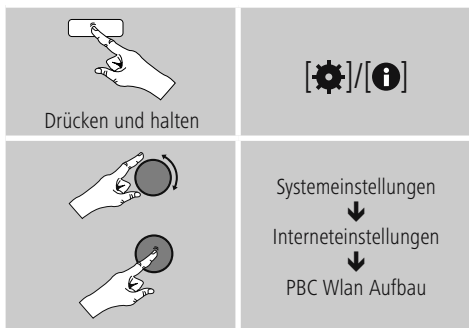
Eine WPS-Verbindung ermöglicht eine einfache und trotzdem geschützte Verbindung des Radios mit dem Netzwerk. Dabei stehen zwei Möglichkeiten zur Verfügung. Die Einrichtung der Verbindung durch PBC = Push-Button-Configuration (Konfiguration durch Knopfdruck) oder durch das PIN-Verfahren, bei dem Sie vom Webinterface Ihres Routers aufgefordert werden, eine zufällig generierte Zahlenfolge einzugeben.

PBC-Einrichtung

- Wählen Sie das gewünschte Netzwerk aus. (Gekennzeichnet durch vorangestellte Bezeichnung **[WPS]**)
- Wählen Sie anschließend im WPS-Menü die Option **Push Button** und bestätigen Sie die Auswahl durch Drücken von **[ENTER/NAVIGATE]**.
- Drücken Sie den WPS-Knopf auf Ihrem Router bzw. dem aktuellen AP. Häufig lässt sich dies auch über das dazugehörige Webinterface ausführen.
- Entnehmen Sie das genaue Vorgehen der Bedienungsanleitung Ihres Routers / APs.
- Nachdem der Vorgang auch am Router / AP eingeleitet wurde, sollte sich das Radio mit dem Zugang verbinden und die Netzwerkverbindung verfügbar sein.



- Alternativ lässt sich die Einrichtung per PBC auch in den Interneteinstellungen des Radios aufrufen:



PIN-Einrichtung

- Wählen Sie das gewünschte Netzwerk aus. (Gekennzeichnet durch vorangestellte Bezeichnung [WPS])
- Wählen Sie anschließend im WPS-Menü die Option **PIN** und bestätigen Sie die Auswahl durch Drücken von [ENTER/NAVIGATE].
- Das Radio generiert nun einen 8-stelligen Code, welcher im Webinterface bzw. der Benutzeroberfläche Ihres Routers oder APs eingetragen werden muss.
- Weitere Informationen zur Konfiguration des Routers/AP entnehmen Sie bitte dem zugehörigen Handbuch.

WPS überspringen / Pre-Shared-Key (PSK) Konfiguration

- Wählen Sie den Eintrag **WPS überspringen** und Sie gelangen zur Schlüsseingabe.
- Bei Netzwerken ohne WPS-Unterstützung gelangen Sie direkt zu dieser Eingabe.
- Geben Sie in die Eingabemaske den vollständigen Schlüssel ein und bestätigen Sie die Schaltfläche **OK**.
- Ist die Eingabe korrekt, verbindet sich das Radio mit dem Zugangspunkt und stellt die Internet-/ Netzwerkverbindung her.

Hinweis

- Häufig ist der Pre-Shared-Key (Schlüssel) auf der Rückseite des Routers/AP angebracht.
- Beachten Sie bei der Eingabe des Schlüssels die Groß-/Kleinschreibung.

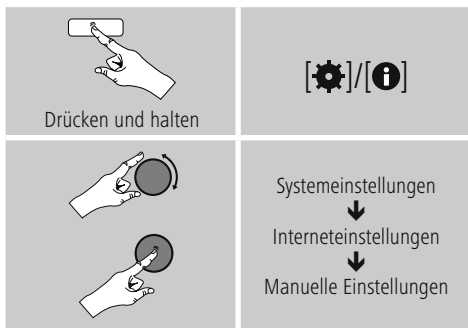
Offenes Netzwerk / Ungeschütztes Netzwerk

Hinweis

- Wir empfehlen Ihnen, keine ungesicherte Verbindung zu erstellen und Ihr Netzwerk immer gegen fremde Zugriffe abzusichern.
- Sollte das von Ihnen gewünschte Netzwerk über keine Sicherungsmaßnahmen verfügen, genügt es das Netzwerk aus der Liste zu wählen und zu bestätigen. Das Radio verbindet sich dann umgehend mit dem Zugangspunkt.

13.2.3 Manuelle Konfiguration der Netzwerkverbindung

Zum manuellen Einrichten einer Netzwerkverbindung gehen Sie bitte wie folgt vor:



Manuelle Konfiguration drahtlos (WLAN) – DHCP aktiv

- Wählen Sie die Option **Drahtlos**.
- Wählen Sie die Option **DHCP aktiv**.
- Geben Sie in die Eingabemaske die vollständige SSID (Netzwerkbezeichnung) ein und bestätigen Sie die Schaltfläche **OK**.
- Wählen Sie nun die entsprechende Sicherungsmethode des Netzwerks aus. Entnehmen Sie diese der Konfiguration Ihres Routers/APs.
- Abhängig von der gewählten Verschlüsselung müssen Sie im Anschluss den Netzwerkschlüssel eingeben, bevor die Verbindung hergestellt wird.

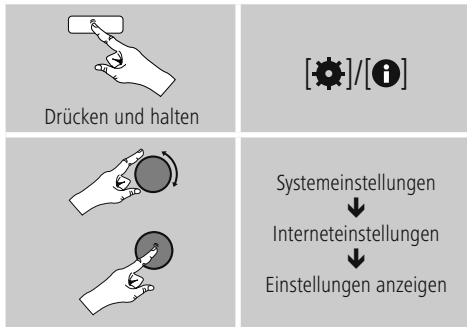
Manuelle Konfiguration drahtlos (WLAN) – DHCP inaktiv

Diese Methode entspricht der Konfiguration bei aktiviertem DHCP-Server (**Manuelle Konfiguration drahtlos (WLAN) – DHCP aktiv**), jedoch müssen Sie zusätzlich die Netzwerkinformationen wie IP-Adresse, Subnet-Mask, Gateway-Adresse und DNS (Primär und Sekundär) eingeben.

Diese Informationen finden Sie im Webinterface Ihres Routers/APs oder Sie erhalten diese Informationen von Ihrem Netzwerk-Administrator. Sind alle Informationen korrekt eingetragen, bestätigen Sie die Eingabe. Das Radio versucht im Anschluss die Verbindung herzustellen.

13.2.4 Einstellungen anzeigen

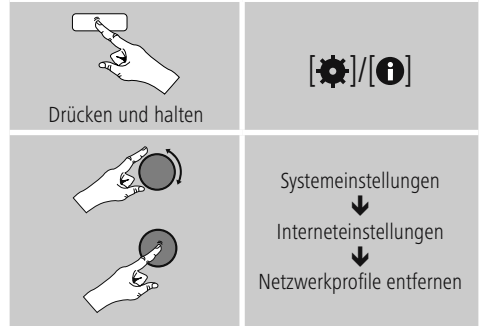
Hier finden Sie die wichtigsten Informationen über alle Netzwerkverbindungen, die von dem Radio derzeit verwendet werden, beziehungsweise eingerichtet wurden, z.B.: MAC-Adresse, WLAN-Region, DHCP aktiv/ inaktiv, SSID, IP-Adresse, Subnet-Maske, Gateway-Adresse, DNS (primär/ sekundär), etc.



13.2.5 Netzwerkprofile entfernen

Das Radio speichert automatisch alle bereits erfolgreichen Netzwerkverbindungen (Profile) ab. Dadurch kann sich das Radio bei erneuten Verbindungsversuchen, z.B. nach Trennung von der Stromversorgung, in eine dieser Netzwerkverbindungen einwählen, ohne dass Sie erneut die Zugangsdaten eingeben müssen.

- Um einzelne Netzwerkprofile zu entfernen, gehen Sie wie folgt vor:



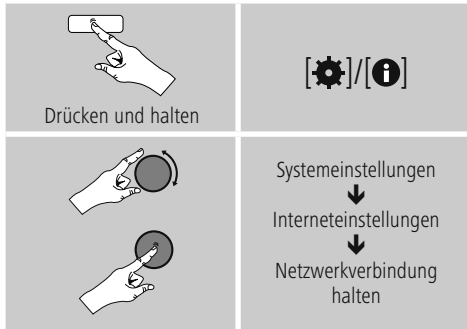
- Wählen Sie das entsprechende Netzwerkprofil aus und drücken Sie **[ENTER/NAVIGATE]**, um dieses zu entfernen.
- Das Netzwerkprofil wird gelöscht, wenn Sie die Abfrage mit **JA** bestätigen.
- Ein derzeit aktives/genutztes Profil kann nicht entfernt werden.

Hinweis - Datensicherheit

- Bevor Sie das Radio an eine andere Person veräußern (verkaufen, verschenken, etc.), empfehlen wir Ihnen die Rücksetzung auf **Werkseinstellung**.
- Dadurch werden alle gespeicherten Netzwerkdaten und –Verbindungen vollständig gelöscht.

13.2.6 Netzwerkverbindung halten

Bei dieser Einstellung handelt es sich um eine Energiesparfunktion des Radios.



Bei deaktivierter Funktion (**NEIN #**) wird das Netzwerkmodul ausgeschaltet, wenn das Radio aktiv keine Netzwerkverbindung nutzt (z.B. im Standby-Modus/ DAB-Empfang). Dadurch kann nach Abschaltung nicht via PC, Smartphone oder Tablet auf das Radio zugegriffen werden. Nutzen Sie also Streaming oder die Steuerung über die App, müssen Sie diesen Menüpunkt aktivieren (**JA #**). Standardgemäß ist diese Funktion deaktiviert.

13.3 Zeiteinstellungen

Zu den Zeiteinstellungen gelangen Sie wie folgt:



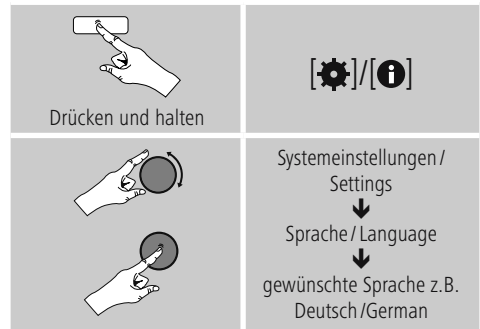
Automatische Aktualisierung

Update von Internet

Bei Auswahl dieser Option werden Uhrzeit und Datum automatisch über die Internetverbindung eingestellt. Wählen Sie zusätzlich die Zeitzone Ihres Standortes (**Zeitzone einstellen**) sowie – wenn gewünscht (**Sommer-/Winterzeit → EIN**) – die Anpassung an die Sommer-/ Winterzeit aus.

13.4 Sprache

Um die vor oder bei Erstinbetriebnahme eingestellte Menüsprache des Radios zu ändern, gehen Sie wie folgt vor:



13.5 Werkseinstellung

Um das Radio auf die Werkseinstellung (Auslieferungszustand) zurückzusetzen gehen Sie bitte wie folgt vor:



• Bestätigen Sie die folgende Abfrage mit **JA**, um das Radio auf Werkseinstellungen zurückzusetzen. Alle vorgenommenen Einstellungen werden gelöscht.

Hinweis

- Probleme und Fehlfunktionen können möglicherweise durch Rücksetzung auf die Werkseinstellungen behoben werden.
- Es werden jedoch alle Voreinstellungen wie Equalizer, Favoriten und die Netzwerkprofile unwiderruflich gelöscht.

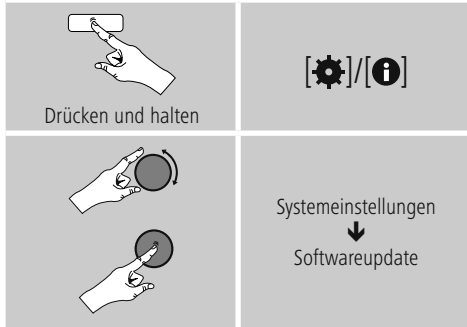


13.6 Softwareaktualisierung

Es werden ständig Verbesserungen und neue Features für die Software unserer Radios entwickelt, um mögliche Fehler zu beheben, den Funktionsumfang zu erweitern usw.

Wir empfehlen Ihnen, stets die zur Verfügung gestellten Updates auf Ihrem Radio zu installieren.

- Gehen Sie wie folgt vor:



- Wählen Sie **Automatische Updates (JA)**, prüft das Radio automatisch regelmäßig die Verfügbarkeit neuer Softwareupdates. (Empfehlung)
- Wählen Sie **Update suchen**, um manuell nach Softwareupdates zu suchen.



Warnung

- Achten Sie darauf, dass eine stabile Stromversorgung besteht, bevor Sie ein Softwareupdate starten.
- Die Stromunterbrechung während eines Software-Updates kann irreparable Schäden am Radio hervorrufen!

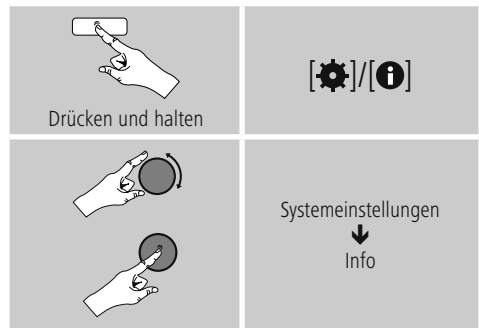
13.7 Einrichtungsassistent

Den Einrichtungsassistenten (siehe **Einrichtungsassistent**) können Sie jederzeit wie folgt erneut starten:



13.8 Info

- Um die aktuellen Hard- und Softwareinformationen (Versionen, Gerätebezeichnung, Radio-ID, ...) des Radios abzurufen, gehen Sie wie folgt vor:



- Haben Sie Ihr Radio bereits auf dem Online-Portal von Frontier Silicon (<http://www.wifiradio-frontier.com>) registriert, finden Sie auch hier die Radio-ID.



13.9 Hintergrundbeleuchtung

Sie haben die Möglichkeit, die Hintergrundbeleuchtung für die einzelnen Betriebsarten (Betriebsmodus, Standbymodus, Schlummer Modus) separat einzustellen.

- Gehen Sie wie folgt vor:



- Für die Betriebsarten **Betriebsmodus** und **Schlummer Modus** wählen Sie aus verschiedenen Helligkeitsstufen aus.
- Für den **Standbymodus** wählen Sie ebenfalls eine Helligkeitsstufe für die Hintergrundbeleuchtung im Standby aus (**Displaybeleuchtung**). Alternativ können Sie die Hintergrundbeleuchtung im Standby ausschalten (**Displaybeleuchtung → Aus**).
- Wählen Sie unter **Timeout (sek)** ein Zeitintervall aus. Befindet sich das Radio im Standby, drücken Sie eine beliebige Taste, um das Display für den Zeitraum des ausgewählten Zeitintervalls in der Helligkeitsstufe des Betriebsmodus zu beleuchten.
- Alternativ deaktivieren Sie diese Funktion (**Timeout (sek) → Aus**).

13.10 AUX: Auto-Standby

Im Betriebsmodus **Aux in (Auxiliary Input)** schaltet das Radio standardmäßig nach 15 Minuten in den Standby-Modus.

Um diese Funktion zu deaktivieren (**NEIN**) bzw. zu aktivieren (**JA**), gehen Sie wie folgt vor:



14. Wartung und Pflege

- Reinigen Sie dieses Produkt nur mit einem fusselfreien, leicht feuchten Tuch und verwenden Sie keine aggressiven Reiniger.
- Sollten Sie das Produkt längere Zeit nicht nutzen, schalten Sie das Gerät aus und trennen es von der Stromversorgung. Lagern Sie es an einem sauberen, trockenen Ort ohne direkte Sonneneinstrahlung.

15. Haftungsausschluss

Die Hama GmbH & Co. KG übernimmt keinerlei Haftung oder Gewährleistung für Schäden, die aus unsachgemäßem Installation, Montage und unsachgemäßem Gebrauch des Produktes oder einer Nichtbeachtung der Bedienungsanleitung und/oder der Sicherheitshinweise resultieren.



16. Service und Support

Bitte wenden Sie sich bei Fragen zum Produkt gerne an die Hama-Produktberatung.

Hotline: +49 9091 502-115 (Deu/Eng)

Weitere Supportinformationen finden Sie hier:

www.hama.com

17. Entsorgungshinweise

Hinweis zum Umweltschutz:



Ab dem Zeitpunkt der Umsetzung der europäischen Richtlinien 2012/19/EU und 2006/66/EG in nationales Recht gilt folgendes:

Elektrische und elektronische Geräte sowie

Batterien dürfen nicht mit dem Hausmüll entsorgt werden. Der Verbraucher ist gesetzlich verpflichtet, elektrische und elektronische Geräte sowie Batterien am Ende ihrer Lebensdauer an den dafür eingerichteten, öffentlichen Sammelstellen oder an die Verkaufsstelle zurückzugeben. Einzelheiten dazu regelt das jeweilige Landesrecht. Das Symbol auf dem Produkt, der Gebrauchsanleitung oder der Verpackung weist auf diese Bestimmungen hin. Mit der Wiederverwertung, der stofflichen Verwertung oder anderen Formen der Verwertung von Altgeräten/Batterien leisten Sie einen wichtigen Beitrag zum Schutz unserer Umwelt.

18. Konformitätserklärung



Hiermit erklärt Hama GmbH & Co. KG, dass sich dieses Gerät in Übereinstimmung mit den grundlegenden Anforderungen und den anderen relevanten Vorschriften der Richtlinie 2014/53/EU befindet. Die Konformitätserklärung gemäß der entsprechenden Richtlinie finden Sie unter www.hama.com.



hama®

Hama GmbH & Co KG
86652 Monheim/Germany
www.hama.com

The Spotify software is subject to third party licenses found here:
www.spotify.com/connect/third-party-licenses

All listed brands are trademarks of the corresponding companies. Errors and omissions excepted, and subject to technical changes. Our general terms of delivery and payment are applied.