



ICY BOX®

Quick installation guide IB-1817MC-C31

External Type-C® enclosure for M.2 NVMe or
M.2 SATA SSD

Schnellinstallationsanleitung IB-1817MC-C31

Externes USB Type-C® Gehäuse für M.2 NVMe
oder M.2 SATA SSD





ICY BOX®

Safety information

Please read carefully the following information to prevent injuries, damage to material and device as well as data loss:

Warning levels

Signal words and safety codes indicate the warning level and provide immediate information in terms of the probability of occurrence as well as the type and severity of the consequences if the measures to prevent hazards are not complied with.



Warns of a **directly** hazardous situation causing **death or serious injury**.



Warns of a **potentially** hazardous situation that **may** cause death or serious injury.



Warns of a **potentially** hazardous situation that **may** cause minor injury.



Warns of a **potential** situation that **may** cause material or environmental damage and disrupt operative processes.

1. Risk of electrical shock



Contact with parts conducting electricity

Risk of death by electrical shock

- Read the operating instructions prior to use
- Make sure the device has been de-energised prior to working on it
- Do not remove contact protection panels
- Avoid contact with conducting parts
- Do not bring plug contacts in contact with pointed and metal objects
- Use in intended environments only
- Operate the device using a power unit meeting the specifications of the type plate only!
- Keep the device/power unit away from humidity, liquid, vapour and dust
- Do not modify the device
- Do not connect the device during thunderstorms
- Approach specialist retailers if you require repairs

2. Hazards during assembly (if intended)



Sharp components

Potential injuries to fingers or hands during assembly (if intended)

- Read the operating instructions prior to assembly
- Avoid coming into contact with sharp edges or pointed components
- Do not force components together
- Use suitable tools
- Use potentially enclosed accessories and tools only

3. Hazards caused by a development of heat



Insufficient device/power unit ventilation

Overheating and failure of the device/power unit

- Prevent externally heating up components and ensure an exchange of air
- Do not cover the fan outlet and passive cooling elements
- Avoid direct sunlight on the device/power unit
- Guarantee sufficient ambient air for the device/power unit
- Do not place objects on the device/power unit



ICY BOX®

Safety information

4. Hazards caused by very small parts and packaging

WARNING

Risk of suffocation

Risk of death by suffocation or swallowing

- Keep small parts and accessories away from children
- Store/dispose of plastic bags and packaging in an area that is inaccessible to children
- Do not hand over small parts and packaging to children

5. Potential data loss

IMPORTANT

Data lost during commissioning

Potentially irreversible data loss

- Always comply with the information in the operating instructions/quick installation guide
- Exclusively use the product once the specifications have been met
- Back up data prior to commissioning
- Back up data prior to connecting new hardware
- Use accessories enclosed with the product

6. Cleaning the device

IMPORTANT

Harmful cleaning agents

Scratches, discolouration, damage caused by moisture or short circuit in the device

- Disconnect the device prior to cleaning
- Aggressive or intense cleaning agents and solvents are unsuitable
- Make sure there is no residual moisture after cleaning
- We recommend cleaning devices using a dry, anti-static cloth

7. Disposing of the device

IMPORTANT

Environmental pollution, unsuitable for recycling

Potential environmental pollution caused by components, recycling circle interrupted



This icon on product and packaging indicates that this product must not be disposed of as part of domestic waste. In compliance with the Waste Electrical and Electronic Equipment Directive (**WEEE**) this electrical device and potentially included batteries must not be disposed of in conventional, domestic waste or **recycling waste**. If you would like to dispose of this product and potentially included batteries, please return it to the retailer or your local waste disposal and recycling point.

The included batteries must be completely discharged before return.

Take precaution to protect the batteries from short circuits (e.g. by insulating the contact poles with adhesive tape).

If you have any questions, please do not hesitate to contact our support at support@raidsonic.de or visit our website at www.icybox.de.



ICY BOX®

Sicherheitshinweise

Zur Vermeidung körperlicher Schäden, sowie von Sach-, Geräteschäden und Datenverlust beachten Sie bitte folgende Hinweise:

Warnstufen

Signalwort und Sicherheitszeichen kennzeichnen die Warnstufe und geben einen sofortigen Hinweis auf a)Wahrscheinlichkeit, Art und Schwere der Folgen, wenn die Maßnahmen zur Vermeidung der Gefahr nicht befolgt werden.



GEFAHR

warnet vor einer **unmittelbar** gefährlichen Situation, die zum Tod oder zu schweren Verletzungen führen **wird**.



WARNUNG

warnet vor einer **möglicherweise** gefährlichen Situation, die zum Tod oder zu schweren Verletzungen führen **kann**.



VORSICHT

warnet vor einer **möglicherweise** gefährlichen Situation, die zu leichten Verletzungen führen **kann**.



ACHTUNG

warnet vor einer **möglichen** Situation, die zu Sach- und Umweltschäden führen und den Betriebsablauf stören **kann**.

1. Gefahren durch elektrische Spannung



WARNUNG

Kontakt mit elektrisch leitenden Teilen

Lebensgefahr durch Stromschlag

- vor Benutzung Betriebsanleitung lesen
- vor Arbeiten am Gerät, Spannungsfreiheit sicherstellen
- Kontaktschutzblenden nicht entfernen
- Kontakt mit Spannungsführenden Komponenten vermeiden.
- Steckkontakte nicht mit spitzen und metallischen Gegenständen berühren
- Verwendung nur in dafür vorgesehenen Umgebungen
- Gerät ausschließlich mit Typenschildkonformen Netzteil betreiben!
- Gerät/Netzteil fern von Feuchtigkeit, Flüssigkeit, Dampf und Staub halten
- Eigenständige Modifikationen sind unzulässig
- Gerät nicht während eines Gewitters anschließen
- Geben Sie Ihr Gerät im Reparaturfall in den Fachhandel

2. Gefahren während Montage (wenn vorgesehen)



VORSICHT

Scharfkantige Bauteile

Finger- oder Handverletzungen bei Zusammenbau (wenn vorgesehen) möglich

- vor Montage, Betriebsanleitung lesen
- Kontakt mit scharfen Kanten oder spitzen Bauteilen vermeiden
- Bauteile nicht mit Gewalt zusammensetzen
- geeignetes Werkzeug verwenden
- nur gegebenenfalls mitgeliefertes Zubehör und Werkzeug verwenden

3. Gefahren durch Wärmeentwicklung



ACHTUNG

Mangelhafte Belüftung des Geräts/Netzteils

Überhitzung und Ausfall des Geräts/Netzteils

- externe Erwärmung vermeiden und Luftaustausch zulassen
- Lüfter-Auslass und passive Kühlkörper freihalten
- direkte Sonneneinstrahlung auf Gerät/Netzteil vermeiden
- ausreichend Umgebungsluft für Gerät/Netzteil sicherstellen



Sicherheitshinweise

- keine Gegenstände auf dem Gerät/Netzteil abstellen

4. Gefahren durch Kleinstteile und Verpackung



WARNUNG

Ersticken Gefahr

Lebensgefahr durch Erstickten oder Verschlucken

- Kleinteile, Zubehör für Kinder unzugänglich verwahren
- Plastiktüten und Verpackung für Kinder unzugänglich verwahren/entsorgen
- Kleinteile und Verpackungen nicht in Kinderhände geben

5. Möglicher Datenverlust

ACHTUNG

Datenverlust bei Inbetriebnahme

Unwiederbringlicher Datenverlust möglich

- Unbedingt Hinweise in der Bedienungsanleitung/Schnellinstallationsanleitung beachten
- Produkt nur verwenden, wenn Spezifikationen erfüllt sind
- Datensicherung vor Inbetriebnahme durchführen
- Datensicherung vor Anschluss neuer Hardware durchführen
- dem Produkt beiliegendes Zubehör verwenden

6. Reinigung des Gerätes

ACHTUNG

Schädigende Reinigungsmittel

Kratzer, Farbveränderungen, Feuchteschäden oder Kurzschluss am Gerät

- vor Reinigung, das Gerät außer Betrieb nehmen
- aggressive bzw. scharfe Reinigungs- und Lösungsmittel sind ungeeignet
- nach der Reinigung sicherstellen, dass keine Restfeuchtigkeit vorhanden ist
- Reinigung der Geräte am besten mit trockenem Antistatiktuch durchführen

7. Entsorgung des Gerätes

ACHTUNG

Umweltverschmutzung, Wiederverwertung nicht möglich

Mögliche Umweltbelastung durch Bestandteile, Recyclingkreislauf unterbrochen



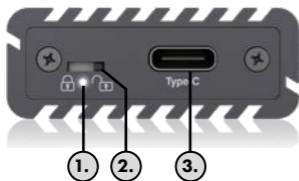
Dieses auf dem Produkt und der Verpackung angebrachte Symbol zeigt an, dass dieses Produkt nicht mit dem Hausmüll entsorgt werden darf. In Übereinstimmung mit der Richtlinie über Elektro- und Elektronik-Altgeräte (WEEE) darf dieses Elektrogerät und ggf. enthaltene Batterien nicht im normalen Hausmüll oder dem **Gelben Sack** entsorgt werden. Wenn Sie dieses Produkt und ggf. enthaltene Batterien entsorgen möchten, bringen Sie diese bitte zur Verkaufsstelle zurück oder zum Recycling-Sammelpunkt Ihrer Gemeinde.

Die enthaltenen Batterien müssen vor Rückgabe vollständig entladen sein. Treffen Sie Vorsorge, um die Batterien vor Kurzschluss zu schützen (z.B. durch das Isolieren der Kontaktpole mit Klebeband).

Bei Fragen kontaktieren Sie gerne unseren Support unter support@raidsonic.de oder besuchen Sie unsere Internetseite www.icybox.de.

Quick installation guide IB-1817MC-C31

Product overview



1. LED for power and write protection status
2. Switch for write protection activation
3. USB 3.1 (Gen 2) Type-C[®] interface to host connection

Important product information

Dear customer,
please note the following information about the compatibility of USB Type-C[®] enclosures and adapters, including this device!

- Your host computer must have a USB Type-C[®] or a USB Type-A interface.
- The IB-1817MC-C31 also works with computers and notebooks with USB 3.0/2.0/1.1 Type-A interfaces as long as the appropriate adapter is used.
- The enclosure also works on devices with a Thunderbolt[™] 3 interface with the transfer rate of up to 10 Gbit/s specified by USB 3.1 (Gen 2).
- The Type-C[®] interface can be connected to USB 3.0 or 2.0 standard in some notebooks and computers. The enclosure only supplies the full data transfer rate of up to 10 Gbit/s to USB 3.1 (Gen 2) Type-C[®] interfaces.
- The following operating systems are supported: Windows[®], macOS[®]

Packing content:

- 1x IB-1817MC-C31 (drive not included)
- 1x Type-C[®] to Type-C[®] cable
- 1x Type-C[®] to Type-A cable
- 1x Screw driver
- 2x Rubber for M.2 SSD fixation
- 1x Tool for write protection switch
- 1x Heat sink
- 2x Silicone thermal pad

**ICY BOX®**

Quick installation guide IB-1817MC-C31

1 x User manual

External Type-C® enclosure for M.2 NVMe SSD with write protection

The external USB 3.1 Type-C® enclosure IB-1817MC-C31 lets you take an NVMe or SATA SSD with you quickly and easily. It allows access to M.2 SSDs of up to 2 TB, no matter which host you connect it to. The IB-1817MC-C31 is compatible with all M.2 SSDs in lengths of 30, 42, 60 and 80 mm, is operating system independent and suitable for a variety of applications such as high-speed storage, cloning a drive or running a mobile operating system.

With the IB-1817MC-C31, sensitive data on the installed M.2 SSD can be protected from changes and can be released again by means of a switch. With the included, practical mini tool and a small hand movement, the corresponding switch can be moved to the desired position. Click - Secure.

Key features:

- High-grade aluminium with innovative heat sink design
- Supports PCIe 3.0 x2 data transfer rates of up to 10 Gbit/s
- M-Key socket for NVMe SSDs, B+M-Key socket for SATA SSDs, 22x 30/42/60/80 mm
- Supports SATA III data transfer rates of up to 6 Gbit/s
- Interface to host computer: USB 3.1 (Gen 2) Type-C® with up to 10 Gbit/s
- Features additional patented heat sink and thermal pad inside
- Activation of write protection via switch
- LED for power and access
- Supports Windows® and macOS®

1. Installation

Important: During the drive assembly all cabling has to be disconnected from the computer.



Screw-A

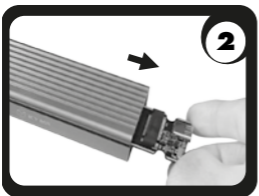


Silicone fixture

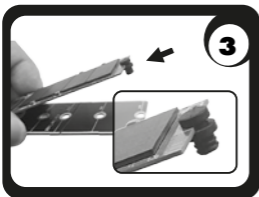
Quick installation guide IB-1817MC-C31



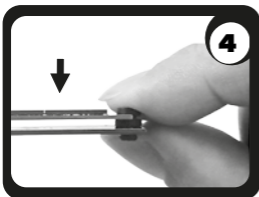
1. Remove the two screws A from the front cover.



2. Remove the PCB.



3. Carefully place your SSD into the M.2 slot with the connection side and at an angle of approx. 30° so that it inserts without resistance. Insert the round rubber fixation into the semi-circular recess at the end of the M.2 SSD.



4. carefully push the M.2 SSD with the rubber fixation down until the rubber fixation fits through the hole of the PCB. Please make sure to align the fixture to the PCB hole before pressing the fixture through the PCB hole.

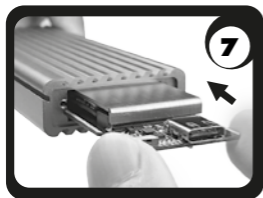
Quick installation guide IB-1817MC-C31



5. Place the delivered thermal pad directly on the M.2 NVMe SSD.



6. Put the heat sink plate on the thermal pad and align the notch to the fixture.



7. Install the PCB back into the track inside the housing. Pay attention to the correct alignment!



8. Reattach the front cover with the two screws A. When mounting the cover, make sure that the write protection switch is placed in the rectangular recess.

Note! Change the write-protect setting **before** connecting the device to the computer. *



ICY BOX®

Quick installation guide IB-1817MC-C31

2. Usage

1. Connect the IB-1817MC-C31 via the delivered cable to the corresponding port of your host computer.
2. When the IB-1817MC-C31 has been plugged in correctly, the LED will light up white.
3. As soon as the write protection has been activated by switch, the LED lights up red*.

***Important! A change of the write-protect mode will only be activated when the device has been disconnected and then reconnected to the host computer.**

3. Application

1. An external SSD can be connected to or disconnected from the computer without shutting down the computer.
2. Please await the end of read/write operations before disconnecting the SSD to avoid data loss.
3. A new SSD must first be initialized, partitioned and formatted by the operating system to be displayed by the system.
4. If the drive is not recognised instantly by the operating system, please check:
 - if the driver software is installed (USB)
 - if the SSD is initialized, partitioned and formatted.

Info: Drives must be initialized and have active partitions to be immediately recognised as volumes in the operating system. If this is not the case, initialize the drives in the volume management of your operating system.

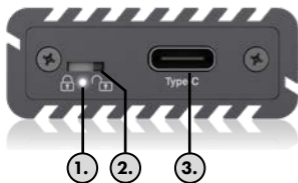
- The external drive can be connected to or disconnected from the computer via USB cable without shutting down the computer.
- Please await the end of read/write operations before disconnecting the drive to avoid data loss.

The full USB 3.1 (Gen 2) transfer rate can only be achieved with a compatible USB 3.1 (Gen 2) host computer. Furthermore, the USB 3.1 drivers must be installed by the operating system. If this is not the case, install the appropriate drivers for your operating system (Windows®, macOS®).

For more information, please visit www.icybox.de.

Schnellinstallationsanleitung IB-1817MC-C31

Produktübersicht



1. Status-LED für Betrieb, Zugriff und Schreibschutz
2. Schalter für Schreibschutzaktivierung
3. USB 3.1 (Gen 2) Type-C® Anschluss zum Hostcomputer

Wichtige Produktinformationen

Sehr geehrter Kunde,

nehmen Sie bitte folgende Informationen zur Kompatibilität von USB Type-C® Gehäusen und Adaptern, inklusive diesem Gerät, zur Kenntnis!

- Ihr Hostcomputer muss über eine USB Type-C® oder USB Type-A Schnittstelle verfügen.
- Die IB-1817MC-C31 arbeitet auch mit Notebooks und PCs mit USB 3.0/2.0/1.1 Type-A Schnittstellen, sofern der passende Adapter verwendet wird.
- Das Gehäuse arbeitet auch an Geräten mit der Thunderbolt™ 3 Schnittstelle mit der von USB 3.1 (Gen 2) angegebenen Transferrate von bis zu 10 Gbit/s.
- Die Type-C® Schnittstelle kann in einigen Notebooks und PCs mit USB 3.0 oder 2.0 angebunden sein. Das Gehäuse liefert nur an USB 3.1 Type-C® (Gen 2) die volle Datenübertragungsrate von bis zu 10 Gbit/s.
- Folgende Betriebssysteme werden grundsätzlich unterstützt: Windows®, macOS®

Verpackungsinhalt:

- 1x IB-1817MC-C31 (Laufwerk nicht im Lieferumfang enthalten)
- 1x Type-C® zu Type-C® Kabel, 1x Type-C® zu Type-A Kabel,
- 1x Schraubendreher, 2x Gummi für M.2 SSD Fixierung, 1x Werkzeug für Schreibschutzschalter, 1x Kühlkörper, 2x Silikon Wärmeleitpad
- 1x Schnellinstallationsanleitung



Schnellinstallationsanleitung IB-1817MC-C31

Externes USB Type-C® Gehäuse für M.2 NVMe SSD mit Schreibschutz

Mit dem externen USB 3.1 Typ-C® Gehäuse IB-1817MC-C31 können Sie eine NVMe oder SATA SSD schnell und einfach mitnehmen. Es erlaubt Zugriff auf M.2 Datenträger von bis zu 2 TB, egal mit welchem Host Sie es verbinden. Die IB-1817MC-C31 ist kompatibel mit allen M.2 SSDs der Längen 30, 42, 60 und 80 mm, betriebssystemunabhängig und für eine Vielzahl von Anwendungen wie Hochgeschwindigkeitsspeicherung, Klonen eines Laufwerks oder das Ausführen eines mobilen Betriebssystems geeignet.

Mit der IB-1817MC-C31 können sensible Daten auf der verbauten M.2 SSD per Schalter vor Veränderungen geschützt und wieder freigegeben werden. Mit dem mitgelieferten, praktischen Mini-Werkzeug und einer kleinen Handbewegung lässt sich der dafür zuständige Schalter des IB-1817MC-C31 in die gewünschte Position bewegen. Klick - Sicher.

Hauptmerkmale:

- Hochwertiges Aluminium im innovativen Kühlrippendesign
- Unterstützt PCIe 3.0 x2 Datentransferraten mit bis zu 10 Gbit/s
- M-Key Sockel für NVMe SSDs, B+M-Key Sockel für SATA SSDs, 22x 30/42/60/80 mm
- Unterstützt SATA III Übertragungsrate mit bis zu 6 Gbit/s
- Anschluss zum Hostcomputer: USB 3.1 (Gen 2) Type-C® mit bis zu 10 Gbit/s
- Verfügt über zusätzlichen, patentierten Kühlkörper und Wärmeleitpad im Inneren
- Aktivierung des Schreibschutzes per Schalter
- LED für Betrieb und Festplattenzugriff
- Unterstützt Windows® und macOS®

1. Einbau

Wichtig: Während der Installation müssen alle Kabel vom Computer getrennt sein.



Screw-A

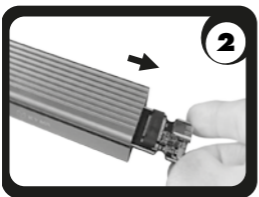


Silicone fixture

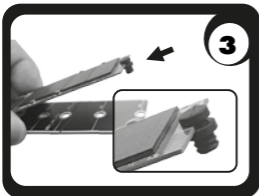
Schnellinstallationsanleitung IB-1817MC-C31



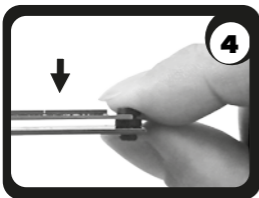
1. Entfernen Sie die zwei Schrauben A und öffnen Sie die vordere Abdeckung.



2. Entnehmen Sie die Platine.



3. Platzieren Sie Ihre SSD vorsichtig mit der Anschlussseite und in einem Winkel von ca. 30° in den M.2 Slot, so dass sie sich widerstandslos einfügt. Setzen Sie die runde Gummi-Fixierung in die halbkreisförmige Aussparung am Ende der M.2 SSD ein.



4. drücken Sie die M.2 SSD mit der Gummi-Fixierung vorsichtig nach unten, bis sich die Gummi-Fixierung durch das Loch der PCB einpasst.

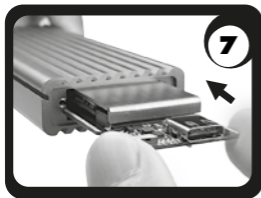
Schnellinstallationsanleitung IB-1817MC-C31



5. Bringen Sie das mitgelieferte Wärmeleitpad direkt auf die eingebaute M.2 SSD an.



6. Setzen Sie den mitgelieferten Kühlkörper auf das Wärmeleitpad und richten Sie dessen Kerbe auf die M.2 Halterung aus.



7. Schieben Sie die Platine mitsamt der SSD vorsichtig bis zum Anschlag in die Führungsschiene des Gehäuses. Achten Sie auf die korrekte Ausrichtung!



8. Befestigen Sie wieder die vordere Abdeckung. Stellen Sie sicher, dass der Schreibschutzschalter in der entsprechenden Aussparung der Abdeckung platziert ist.

Hinweis! Ändern Sie die Schreibschutzeinstellung bevor Sie das Gerät an den Computer anschließen*



ICY BOX®

Schnellinstallationsanleitung IB-1817MC-C31

2. Verwendung

1. Verbinden Sie die IB-1817MC-C31 mittels des beiliegenden Kabels mit dem entsprechenden Anschluss Ihres Computers.
2. Wurde die IB-1817MC-C31 richtig eingesteckt, leuchtet die LED weiß auf.
3. Sobald der Schreibschutz per Schalter aktiviert wurde, leuchtet die LED rot auf*.

***Wichtig!** Die Änderung des Schreibschutzmodus erfolgt nur, wenn das Gerät getrennt und dann wieder mit dem Hostcomputer verbunden wurde.

3. Anwendung

1. Die externe SSD kann im laufenden Betrieb des Rechners angeschlossen oder von diesem getrennt werden.
2. Bitte das Ende von Schreib- und Lesevorgängen abwarten, bevor ein angeschlossenes Gehäuse vom Rechner getrennt wird, um Datenverlust zu vermeiden.
3. Eine neue SSD muss vom Betriebssystem erst initialisiert, partitioniert und formatiert werden, um vom System angezeigt zu werden.
4. Wenn die SSD nicht sofort vom System erkannt wird, bitte prüfen:
 - ob die Treibersoftware installiert ist (USB)
 - ob die SSD initialisiert, partitioniert und formatiert ist

Info: Laufwerke müssen initialisiert sein und aktive Partitionen besitzen, damit diese sofort als Datenträger im Betriebssystem erkannt werden. Falls dies nicht der Fall sein sollte, initialisieren Sie die Laufwerke in der Datenträgerverwaltung Ihres Betriebssystems.

- Das externe Laufwerk kann im laufenden Betrieb des Rechners an diesen via USB Kabel angeschlossen oder von diesem getrennt werden.
- Bitte das Ende von Schreib- und Lesevorgängen abwarten, bevor ein angeschlossenes Gehäuse vom Rechner getrennt wird, um Datenverlust zu vermeiden.

Die volle USB 3.1 (Gen 2) Transferrate kann nur mit einem kompatiblen USB 3.1 (Gen 2) Hostcomputer erreicht werden. Des Weiteren müssen die USB 3.1 Treiber seitens des Betriebssystems installiert sein. Sollte dies nicht der Fall sein, installieren Sie die passenden Treiber für Ihr Betriebssystem (Windows®, macOS®).

Informieren Sie sich hierzu bitte auf www.icybox.de.



ICy BOX®



© Copyright 2021 by RaidSonic Technology GmbH. All Rights Reserved

The information contained in this manual is believed to be accurate and reliable. RaidSonic Technology GmbH assumes no responsibility for any errors contained in this manual. RaidSonic Technology GmbH reserves the right to make changes in the specifications and/or design of the above mentioned product without prior notice. The diagrams contained in this manual may also not fully represent the product that you are using and are there for illustration purposes only. RaidSonic Technology GmbH assumes no responsibility for any differences between the product mentioned in this manual and the product you may have. Windows and the Windows logo are registered trademarks of Microsoft Corporation. Apple and macOS, MAC, iTunes and Macintosh are registered trademarks of Apple Computer.