

User Manual

GETTING STARTED? EASY.



ZWF 71643W

DE Benutzerinformation
Waschmaschine

ZANUSSI

SICHERHEITSHINWEISE

Lesen Sie die mitgelieferte Gebrauchsanleitung sorgfältig vor Montage und Inbetriebnahme des Geräts. Bei Verletzungen oder Schäden infolge nicht ordnungsgemäßer Montage oder Verwendung des Geräts übernimmt der Hersteller keine Haftung. Bewahren Sie die Anleitung immer an einem sicheren und zugänglichen Ort zum späteren Nachschlagen auf.

SICHERHEIT VON KINDERN UND SCHUTZBEDÜRFTIGEN PERSONEN

- Dieses Gerät kann dann von Kindern ab 8 Jahren und von Personen mit eingeschränkten Fähigkeiten bedient werden, wenn sie dabei beaufsichtigt werden und/oder ihnen die sichere Benutzung des Geräts erklärt wurde, und wenn sie die potenziellen Gefahren der Benutzung kennen.
- Kinder dürfen nicht mit dem Gerät spielen.
- Halten Sie Kinder unter 3 Jahren vom Gerät fern, wenn sie nicht ständig beaufsichtigt werden.
- Halten Sie sämtliches Verpackungsmaterial von Kindern fern und entsorgen Sie es auf angemessene Weise.
- Halten Sie alle Wasch- und Reinigungsmittel von Kindern fern.
- Halten Sie Kinder und Haustiere vom geöffneten Gerät fern.
- Falls Ihr Gerät mit einer Kindersicherung ausgestattet ist, empfehlen wir, diese zu aktivieren.
- Kinder dürfen keine Reinigung und Wartung ohne Beaufsichtigung durchführen.

ALLGEMEINE SICHERHEIT

- Nehmen Sie keine technischen Änderungen am Gerät vor.
- Überschreiten Sie nicht die maximale Beladungsmenge von 7 kg (siehe Kapitel „Programmübersicht“).
- Der Betriebswasserdruck am Wassereinlass der Wasserversorgung muss zwischen 0,5 bar (0,05 MPa) und 8 bar (0,8 MPa) liegen.

- Die Lüftungsöffnung im Gerätesockel (falls vorhanden) darf nicht von einem Teppich, einer Matte oder einem Bodenbelag blockiert werden.
- Das Gerät muss mit den neu gelieferten Schlauch-Sets oder anderen neuen, vom autorisierten Kundendienst gelieferten Schläuchen an die Wasserversorgung angeschlossen werden.
- Alte Schläuche dürfen nicht wieder verwendet werden.
- Wenn das Netzkabel beschädigt ist, muss es vom Hersteller, seinem autorisierten Kundenservice oder einer gleichermaßen qualifizierten Person ausgetauscht werden, um Gefahren durch elektrischem Strom zu vermeiden.
- Schalten Sie das Gerät immer aus und ziehen Sie den Netzstecker aus der Steckdose, bevor Reinigungsarbeiten durchgeführt werden.
- Reinigen Sie das Gerät nicht mit einem Wasser- und/oder Dampfstrahl.
- Reinigen Sie das Gerät mit einem feuchten Tuch. Benutzen Sie nur neutrale Reinigungsmittel. Benutzen Sie keine Scheuermittel, scheuernde Reinigungsschwämmchen, Lösungsmittel oder Metallgegenstände.

SICHERHEITSANWEISUNGEN

GERÄT AUFSTELLEN

- Entfernen Sie die Verpackungsmaterialien und die Transportschrauben.
- Bewahren Sie die Transportschrauben an einem sicheren Ort auf. Sollte das Gerät in Zukunft transportiert werden, müssen die Transportschrauben wieder angebracht werden, um die Trommel zu sperren und damit Schäden im Geräteinneren zu verhindern.
- Gehen Sie beim Transport des Geräts vorsichtig vor, denn es ist schwer. Tragen Sie dazu stets Sicherheitshandschuhe und feste Schuhe.
- Stellen Sie ein beschädigtes Gerät nicht auf und benutzen Sie es nicht.
- Halten Sie sich an die mitgelieferte Montageanleitung.
- Stellen Sie das Gerät nicht an einem Ort auf, an dem die Temperatur unter 0 °C absinken kann oder an dem es Witterungseinflüssen frei ausgesetzt ist.
- Der Bodenbereich, in dem das Gerät aufgestellt wird, muss eben, stabil, hitzebeständig und sauber sein.
- Stellen Sie sicher, dass die Luft zwischen dem Gerät und dem Boden zirkulieren kann.
- Stellen Sie die Füße so ein, dass der dazu erforderliche Abstand zwischen Gerät und Bodenbelag vorhanden ist.
- Stellen Sie das Gerät nicht an einem Ort auf, an dem die Tür nicht vollständig geöffnet werden kann.

ELEKTRISCHER ANSCHLUSS

- Das Gerät muss geerdet sein.
- Schließen Sie das Gerät unbedingt an eine sachgemäß installierte Schutzkontaktsteckdose an.
- Stellen Sie sicher, dass die elektrischen Daten auf dem Typenschild den Daten Ihrer Stromversorgung entsprechen. Wenden Sie sich anderenfalls an eine Elektrofachkraft.

- Verwenden Sie keine Mehrfachsteckdosen oder Verlängerungskabel.
- Achten Sie darauf, Netzstecker und Netzkabel nicht zu beschädigen. Falls das Netzkabel des Geräts ersetzt werden muss, lassen Sie diese Arbeit durch unseren autorisierten Kundendienst durchführen.
- Stecken Sie den Netzstecker erst nach Abschluss der Montage in die Steckdose. Stellen Sie sicher, dass der Netzstecker nach der Montage noch zugänglich ist.
- Fassen Sie das Netzkabel oder den Netzstecker nicht mit nassen Händen an.
- Ziehen Sie nicht am Netzkabel, wenn Sie das Gerät vom Netzstrom trennen möchten. Ziehen Sie stets am Netzstecker.
- Das Gerät entspricht den EWG-Richtlinien.
- Befolgen Sie die Sicherheitsanweisungen auf der Reinigungsmittelverpackung.
- Laden Sie keine entflammaren Produkte oder Gegenstände, die mit entflammaren Produkten benetzt sind, in das Gerät und stellen Sie solche nicht in die Nähe oder auf das Gerät.
- Achten Sie darauf, dass alle Metallobjekte aus der Wäsche entfernt wurden.
- Stellen Sie keinen Behälter zum Auffangen möglicher Wasserlecks unter das Gerät. Wenden Sie sich an den autorisierten Kundendienst, wenn Sie Fragen zur Verwendung möglicher Zubehörteile haben.
- Berühren Sie während des Ablaufs eines Programmes nicht die Glastür. Das Glas kann sehr heiß werden.

WASSERANSCHLUSS

- Achten Sie darauf, die Wasserschläuche nicht zu beschädigen.
- Bevor Sie neue oder lange Zeit nicht benutzte Schläuche, an denen Reparaturarbeiten ausgeführt wurden oder neue Geräte (Wasserzähler usw.) angepasst wurden, an das Gerät anschließen, lassen Sie Wasser durch die Schläuche fließen, bis es sauber austritt.
- Stellen Sie sicher, dass es keine sichtbaren Wasserlecks während und nach dem ersten Gebrauch des Gerätes gibt.

BEDIENUNGSHINWEISE



WARNUNG! Verletzungs-, Stromschlag-, Brand-, Verbrennungsgefahr sowie Risiko von Schäden am Gerät.

- Dieses Gerät ist ausschließlich zur Verwendung im Haushalt bestimmt.

SERVICE

- Wenden Sie sich zur Reparatur des Geräts an einen autorisierten Kundendienst.
- Verwenden Sie ausschließlich Originalersatzteile.

ENTSORGUNG

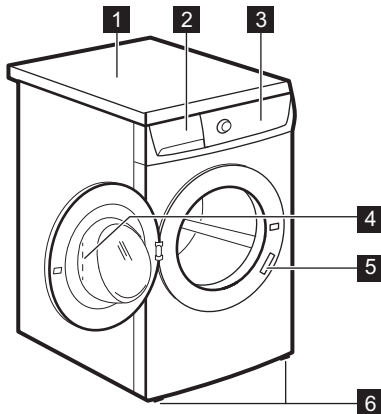


WARNUNG! Verletzungs- und Erstickungsgefahr.

- Trennen Sie das Gerät vom Stromnetz und von der Wasserversorgung.
- Schneiden Sie das Netzkabel in der Nähe des Geräts ab, und entsorgen Sie es.
- Entfernen Sie das Türschloss, um zu verhindern, dass sich Kinder oder Haustiere in der Trommel einschließen.
- Entsorgen Sie das Gerät nach den lokalen Vorschriften zur Rücknahme und Entsorgung von Elektroaltgeräten (WEEE).

GERÄTEBESCHREIBUNG

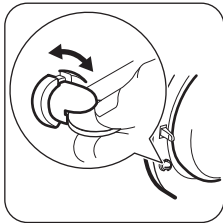
GERÄTEÜBERSICHT



- 1 Arbeitsplatte
- 2 Waschmittelschublade
- 3 Bedienfeld
- 4 Türgriff
- 5 Typenschild
- 6 Füße für die Ausrichtung des Geräts

KINDERSICHERUNG

Diese Vorrichtung sorgt dafür, dass Kinder oder Haustiere nicht in der Trommel eingeschlossen werden können.



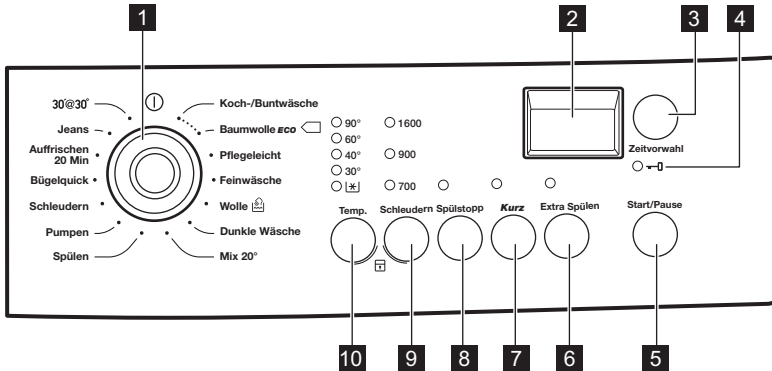
- Drehen Sie die Vorrichtung im Uhrzeigersinn, bis sich die Einkerbung in waagerechter Lage befindet. Die Tür lässt sich nicht schließen.
- Zum Schließen der Tür drehen Sie die Vorrichtung gegen den Uhrzeigersinn, bis sich die Einkerbung in senkrechter Lage befindet.

SATZ FIXIERPLATTEN (4055171146)

Erhältlich bei Ihrem autorisierten Händler.
Wenn Sie das Gerät auf einem Sockel aufstellen, befestigen Sie es mithilfe der Fixierplatten.
Lesen Sie die mit dem Zubehör gelieferte Gebrauchsanleitung sorgfältig durch.

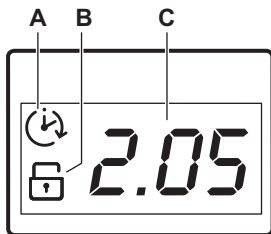
EINFACHES STARTEN

BEDIENFELDBESCHREIBUNG



- | | |
|--|---|
| 1 Programmwahlschalter | 7 Taste Extra Kurz (Kurz) |
| 2 Display | 8 Taste Spülstopp (Spülstopp) |
| 3 Taste Zeitvorwahl (Zeitvorwahl) | 9 Taste Schleuderdrehzahl (Schleudern) |
| 4 Anzeige Tür verriegelt | 10 Taste Temperatur (Temp.) |
| 5 Taste Start/Pause (Start/Pause) | |
| 6 Taste Extra Spülen (Extra Spülen) | |

DISPLAY

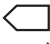


Im Display wird folgendes angezeigt:

- A.** Die Zeitvorwahl.
Wenn Sie die Zeitvorwahl-Taste drücken, zeigt das Display die verbleibende Zeit bis zum Programmstart an.
- B.** Die Kindersicherung.
Das Symbol erscheint im Display, wenn die zugehörige Funktion eingestellt ist.
- C.** In diesem Bereich wird folgendes angezeigt:
 - Die Programmdauer.
 - Die Alarmcodes.
Bei einer Störung des Geräts erscheinen im Display Alarmcodes. Siehe Abschnitt „Fehlersuche“.
 - **E r r** erscheint einige Sekunden lang im Display, wenn:
 - Sie eine Funktion auswählen, die nicht mit dem eingestellten Programm kombinierbar ist.

- Sie das laufende Programm ändern.

PROGRAMMÜBERSICHT

Programm Temperaturbereich	Maximale Belastung Maximale Schleuderdrehzahl	Programmbeschreibung (Beladung und Verschmutzungsgrad)
Koch-/Buntwäsche 90 °C – kalt	7 kg 1600 U/min	Weißer und bunter Baumwollwäsche. Normal und leicht verschmutzt.
 Baumwolle Eco ¹⁾ 60 °C - 40 °C	7 kg 1600 U/min	Weißer und farbechte Baumwollwäsche. Normal verschmutzt. Der Energieverbrauch verringert sich und die Dauer des Waschprogramms wird verlängert.
Pflegeleicht 60 °C – kalt	3 kg 900 U/min	Pflegeleichtes oder Mischgewebe. Normal verschmutzt.
Feinwäsche 40 °C – kalt	3 kg 700 U/min	Feinwäsche, wie z. B. aus Acryl, Viskose, Polyester. Normal verschmutzt.
Wolle 40 °C – kalt	1,5 kg 900 U/min	Waschmaschinenfeste Wolle, handwaschbare Wolle und Feinwäsche mit dem „Handwäsche“-Pflegesymbol. ²⁾
Dunkle Wäsche 40 °C	3 kg 1600 U/min	Dunkle Textilien aus Baumwolle oder Mischgewebe. Normal verschmutzt.
Mix 20° 20 °C	2 kg 900 U/min	Spezialprogramm für leicht verschmutzte Baumwollwäsche, Synthetik- oder Mischgewebe. Dieses Programm hilft den Energieverbrauch zu senken. Verwenden Sie ein Waschmittel für niedrige Temperaturen, um ein gutes Waschergebnis zu erzielen. ³⁾
Spülen	7 kg 1600 U/min ⁴⁾	Spülen und Schleudern der Wäsche. Alle Gewebearten , außer Wollwäsche und empfindliche Feinwäsche. Verringern Sie die Schleuderdrehzahl je nach Wäscheart.
Pumpen	7 kg	Abpumpen des in der Trommel verbliebenen Wassers. Alle Gewebearten.
Schleudern	7 kg 1600 U/min	Schleudern der Wäsche und Abpumpen des in der Trommel verbliebenen Wassers. Alle Gewebearten, außer Wollwäsche und Feinwäsche.
Bügelquick 60 °C – kalt	1 kg 900 U/min	Pflegeleichte Textilien, die schonend gewaschen werden sollen. Normal und leicht verschmutzt. ⁵⁾
Auffrischen 20 Min 30 °C	1 kg 900 U/min	Pflegeleichte und Feinwäsche. Leicht verschmutzte oder aufzufrischende Wäschestücke.

Programm Temperaturbereich	Maximale Belastung Maximale Schleuderdrehzahl	Programmbeschreibung (Beladung und Verschmutzungsgrad)
Jeans 60 °C – kalt	3 kg 900 U/min	Textilien aus Jeansstoff und Jersey. Normal verschmutzt.
30'@ 30° 30 °C	3 kg 700 U/min	Ein kurzer Waschgang für Teile aus Synthetik oder Feinwäsche, die leicht verschmutzt sind , oder für aufzufrischende Wäschestücke.

1) Standardprogramme für die auf dem Energielabel angegebenen Verbrauchswerte. Diese Programme sind gemäß Verordnung 1061/2010 die Standardprogramme „Baumwolle 60 °C“ bzw. „Baumwolle 40 °C“. Hinsichtlich des Energie- und Wasserverbrauchs für das Waschen normal verschmutzter Baumwollwäsche sind dies die effizientesten Programme.



Die Wassertemperatur in der Waschphase kann von der für das ausgewählte Programm angegebenen Temperatur abweichen.

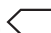
2) Während dieses Programms dreht sich die Trommel langsam, um einen schonenden Waschgang zu gewährleisten. Die Trommel scheint sich nicht oder nicht ordnungsgemäß zu drehen, aber dies ist normal für dieses Programm.

3) Das Gerät führt eine kurze Heizphase aus, wenn die Wassertemperatur weniger als 20 °C beträgt. Das Gerät zeigt möglicherweise die Temperatureinstellung „Kalt“ an.

4) Die Standardschleuderdrehzahl beträgt 700 U/min.

5) Um Knitterfalten zu reduzieren, reguliert dieser Waschgang die Wassertemperatur und führt einen schonenden Wasch- und Schleudergang aus. Das Gerät führt zusätzliche Spülgänge aus.

Mögliche Programmkombinationen

Programm	Schleudern	Spülstopp	Kurz¹⁾	Extra Spülen	Zeitvorwahl
Koch-/Buntwäsche	■	■	■	■	■
Baumwolle Eco 	■	■		■	■
Pflegeleicht	■	■	■	■	■
Feinwäsche		■	■	■	■
Wolle	■	■			■
Dunkle Wäsche	■	■		■	■
Mix 20°	■	■		■	■
Spülen	■	■		■	■

Programm	Schleudern	Spülstopp	Kurz ¹⁾	Extra Spülen	Zeitvorwahl
Pumpen					■
Schleudern	■				■
Bügelquick	■	■		■	■
Auffrischen 20 Min	■				■
Jeans	■	■			■
30'@ 30°					■

1) Wenn Sie die Option Kurz wählen, empfehlen wir Ihnen, die Wäschemenge zu verringern. Eine volle Beladung ist zwar möglich, aber das Waschergebnis ist dann möglicherweise nicht zufriedenstellend. Empfohlene Füllmenge: Baumwolle: 3,5 kg, pflegeleichte und Feinwäsche: 1,5 kg.

VERBRAUCHSWERTE



Bei den in dieser Tabelle angegebenen Werten handelt es sich um Richtwerte. Folgende Variablen können diese Werte verändern: Die Wäscheart und -menge, die Wasser- und Raumtemperatur.






Zu Beginn des Programms zeigt das Display die Programmdauer für die maximale Beladung an. Während der Waschphase wird die Programmdauer automatisch berechnet und verringert sich möglicherweise beträchtlich, wenn die Wäsche weniger wiegt als die maximal zulässige Beladung. Zum Beispiel beträgt die maximale Beladung bei Baumwolle 60 °C 7 kg und die Programmdauer überschreitet 2 Stunden. Wiegt die tatsächliche Beladung 1 kg, beträgt die Programmdauer weniger als 1 Stunde. Während das Gerät die tatsächliche Programmdauer berechnet, blinkt ein Punkt im Display.

Programme	Beladung (kg)	Energieverbrauch (kWh)	Wasserverbrauch (Liter)	Ungefähre Programmdauer (in Minuten)	Restfeuchte (%) ¹⁾
Koch-/Buntwäsche 60 °C	7	1,30	68	210	44
Koch-/Buntwäsche 40 °C	7	1,12	61	205	44

Programme	Beladung (kg)	Energieverbrauch (kWh)	Wasserverbrauch (Liter)	Ungefähre Programmdauer (in Minuten)	Restfeuchte (%) ¹⁾
Pflegeleicht 40 °C	3	0,60	56	140	35
Feinwäsche 40 °C	3	0,55	59	95	35
Wolle 30 °C ²⁾	1,5	0,45	62	75	30

Standardprogramme Baumwolle

Standardprogramm Baumwolle 60 °C 	7	0,73	45	269	44
Standardprogramm Baumwolle 60 °C 	3,5	0,49	34	222	44
Standardprogramm Baumwolle 40 °C 	3,5	0,49	34	224	44

- 1) Am Ende der Schleuderphase.
2) Für einige Modelle nicht verfügbar.

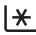
Aus-Zustand (W)	Ein-Zustand (W)
0.48	0.48

Die in der Tabelle oben enthaltenen Informationen erfüllen die Verordnung (EU) 1015/2010 der Kommission zur Durchführung der Richtlinie EG/2009/125.

OPTIONEN

TEMP.

Mit dieser Option können Sie die Standard-Temperatur ändern.

Anzeige  = kaltes Wasser.

Die Kontrolllampe der eingestellten Temperatur leuchtet auf.

SCHLEUDERN

Mit dieser Option können Sie die Standard-Schleuderdrehzahl ändern.

Die Kontrolllampe der eingestellten Schleuderdrehzahl leuchtet auf.

SPÜLSTOPP

Wählen Sie diese Option, um Knitterfalten zu vermeiden.

Die entsprechende Kontrolllampe leuchtet auf.



Am Programmende befindet sich noch Wasser in der Trommel. Zum Abpumpen des Wassers siehe „Am Programmende“.

KURZ

Drücken Sie diese Taste, um die Programmdauer zu verkürzen.

Wählen Sie diese Option für leicht verschmutzte oder aufzufrischende Wäschestücke.

EXTRA SPÜLEN

Mit dieser Option können Sie dem Waschprogramm Spülgänge hinzufügen.

Diese Option empfiehlt sich für Menschen, die unter Waschmittelallergien leiden, und in Gebieten mit weichem Wasser.

Die entsprechende Kontrolllampe leuchtet auf.

ZEITVORWAHL


Mit dieser Option können Sie den Start eines Programms um 30 Minuten bis 20 Stunden verzögern.

Im Display wird die entsprechende Anzeige eingeblendet.

EINSTELLUNGEN

KINDERSICHERUNG

Diese Option verhindert, dass Kinder mit dem Bedienfeld spielen.

- Drücken Sie zum **Ein-/Ausschalten** dieser Option Temp. und Schleudern gleichzeitig, bis die Anzeige  **aufleuchtet/erlischt**.

Sie können diese Option einschalten:


- Nachdem Sie Start/Pause gedrückt haben: Die Optionen und der Programmwahlschalter sind gesperrt.
- Bevor Sie Start/Pause drücken: Das Gerät kann nicht starten.

AKUSTISCHE SIGNALE

Es ertönen akustische Signale:

- Wenn das Programm beendet ist.

ANZEIGE TÜR VERRIEGELT

Die Anzeige  informiert darüber, wann die Tür geöffnet werden kann:

- Die Anzeige leuchtet: die Tür kann nicht geöffnet werden.
- Die Anzeige blinkt: die Tür wird nach einigen Minuten geöffnet.
- Die Anzeige ist ausgeschaltet: Die Tür kann geöffnet werden.

- Wenn eine Störung des Geräts vorliegt.

Zum **Ein-/Ausschalten** der akustischen Signale drücken Sie Spülstopp und Kurz 6 Sekunden lang gleichzeitig.



Sind die akustischen Signale ausgeschaltet, ertönen sie nur noch dann, wenn eine Störung vorliegt.

EXTRA SPÜLEN

Wenn Sie diese Option wählen, ist bei jeder neuen Programmauswahl die Funktion Extra Spülen eingeschaltet.

- Berühren Sie zum **Ein-/Ausschalten** dieser Option die Tasten Spülstopp und Extra Spülen gleichzeitig, bis die Kontrolllampe der Taste Extra Spülen **aufleuchtet/erlischt**.

REINIGEN SIE VOR DEM ERSTEN GEBRAUCH

- Geben Sie eine kleine Waschmittelmenge in das Waschmittelfach für die Hauptwäsche.
- Stellen Sie ein Koch-/Buntwäsche-Programm mit der höchsten Temperatur ein und starten Sie das Programm mit leerer Trommel.

So werden alle eventuellen Verunreinigungen aus Trommel und Bottich entfernt.

TÄGLICHER GEBRAUCH



WARNUNG! Siehe Kapitel "Sicherheitshinweise".

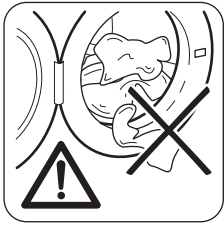
EINFÜLLEN DER WÄSCHE

Öffnen Sie den Wasserhahn. Stecken Sie den Netzstecker in die Netzsteckdose.

- Öffnen Sie die Tür, indem Sie den Türgriff ziehen.
- Geben Sie jedes Wäschestück einzeln in die Trommel.
- Schütteln Sie jedes Wäschestück leicht aus, bevor Sie es in das Gerät legen.

Achten Sie darauf, nicht zu viel Wäsche einzufüllen. Die maximale Beladung finden Sie in den Programmtabellen.

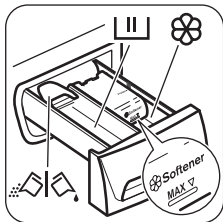
4. Schliessen Sie die Tür.



ACHTUNG!

Vergewissern Sie sich, dass keine Wäschestücke zwischen Dichtung und Tür eingeklemmt sind. Ansonsten besteht das Risiko eines Wasseraustritts oder die Wäsche kann beschädigt werden.

GEBRAUCH VON WASCH- UND PFLEGEMITTELN



1. Messen Sie Waschmittel und Weichspüler ab.
2. Füllen Sie das Waschmittel und den Weichspüler in die entsprechenden Fächer.
3. Schließen Sie die Waschmittelschublade vorsichtig.

WASCHMITTELFÄCHER



Waschmittelfach für die Hauptwäsche. Wenn Sie Flüssigwaschmittel verwenden, muss dieses direkt vor dem Start des Programms eingefüllt werden.



Fach für flüssige Pflegemittel (Weichspüler, Stärke).

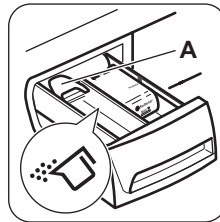


ACHTUNG! Die Einfüllmenge **MAX** nicht überschreiten.

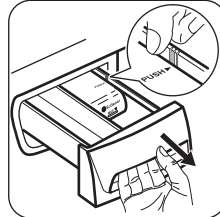


Klappe für Waschpulver oder Flüssigwaschmittel.

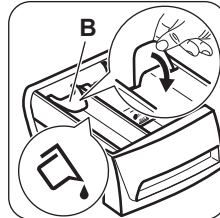
FLÜSSIGWASCHMITTEL ODER WASCHPULVER



Die Klappe ist standardmäßig auf die Position **A** (Pulverwaschmittel) eingestellt.



Für Flüssigwaschmittel:
1. Ziehen Sie die Schublade heraus. Drücken Sie die Kante der Schublade beim Pfeilsymbol (PUSH), um sie zu entfernen.

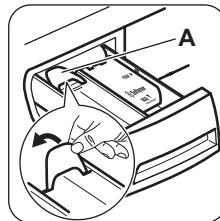


2. Stellen Sie die Klappe in die Position **B**.
3. Schieben Sie die Waschmittelschublade wieder in das Einschubfach ein.



Bei Verwendung von Flüssigwaschmitteln:

- Verwenden Sie keine Gelwaschmittel oder Flüssigwaschmittel mit dicker Konsistenz.
- Füllen Sie nicht mehr als 120 ml ein.
- Stellen Sie nicht die Zeitvorwahl ein.



Befindet sich die Klappe in der Position **B**, und Sie möchten Pulverwaschmittel verwenden:

1. Ziehen Sie die Schublade heraus.
2. Stellen Sie die Klappe in die Position **A**.
3. Schieben Sie die Waschmittelschublade wieder in das Einschubfach ein.

EINSTELLEN EINES PROGRAMMS

1. Schalten Sie das Gerät durch Drehen des Programmwahlschalters ein und wählen Sie das Programm:
 - Die Kontrolllampe der Taste **Start/Pause** blinkt.
 - Im Display wird die Programmdauer angezeigt.
2. Ändern Sie ggf. die Temperatur und Schleuderdrehzahl oder fügen Sie zur Auswahl stehende Optionen hinzu. Die Kontrolllampe der gewählten Option leuchtet auf, sobald die Option eingeschaltet wird.



Wenn Sie einen Fehler machen, erscheint im Display die Meldung **E r r**.

STARTEN EINES PROGRAMMS OHNE ZEITVORWAHL

Drücken Sie die Taste Start/Pause.

- Die Kontrolllampe der Taste Start/Pause hört auf zu blinken und leuchtet konstant.
- Das Programm startet, die Tür wird verriegelt und die Anzeige leuchtet.
- Die Programmdauer wird in Schritten von 1 Minute heruntergezählt.



Die Ablaufpumpe kann sich zu Beginn des Waschgangs eine kurze Zeit einschalten.

STARTEN EINES PROGRAMMS MIT ZEITVORWAHL

1. Drücken Sie die Taste Zeitvorwahl wiederholt, bis das Display die gewünschte Zeitvorwahl anzeigt. Die Kontrolllampe der Zeitvorwahl leuchtet auf.
2. Drücken Sie die Taste Start/Pause:
 - Die Tür lässt sich nicht öffnen und die Anzeige leuchtet.
 - Das Gerät zählt die Zeit herunter.
 - Nach Ablauf der Zeitvorwahl startet das Programm automatisch.



Sie können die Einstellung der Option Zeitvorwahl noch vor Drücken der Taste Start/Pause löschen oder ändern. Nachdem Sie die Taste Start/Pause gedrückt haben, können Sie nur die Option Zeitvorwahl abbrechen.

Abbrechen der Option Zeitvorwahl:

- a. Drücken Sie die Taste Start/Pause, um das Gerät in den Pausenmodus zu schalten. Die Kontrolllampe der Taste Start/Pause blinkt.
- b. Drücken Sie die Taste Zeitvorwahl, bis im Display erscheint. Drücken Sie Taste Start/Pause erneut, um das Programm sofort zu starten.

UNTERBRECHEN EINES PROGRAMMS UND ÄNDERN DER OPTIONEN

Einige Optionen können nur geändert werden, bevor sie durchgeführt werden.

1. Drücken Sie die Taste Start/Pause.

Die Kontrolllampe blinkt.

2. Ändern Sie die Optionen.

3. Drücken Sie die Taste Start/Pause erneut.

Das Programm wird fortgesetzt.

ABBRECHEN EINES LAUFENDEN PROGRAMMS

1. Drehen Sie den Programmwahlschalter auf die Position Ein/Aus, um das Programm abzubereiten und das Gerät auszuschalten.
2. Drehen Sie den Programmwahlschalter erneut, um das Gerät einzuschalten. Anschließend können Sie ein neues Waschprogramm einstellen.



Vor dem Start des neuen Programms pumpt das Gerät möglicherweise Wasser ab. Prüfen Sie in diesem Fall, ob sich noch Waschmittel im Fach befindet. Füllen Sie anderenfalls Waschmittel ein.

ÖFFNEN DER TÜR

Während ein Programm oder Zeitvorwahl aktiv ist, ist die Tür verriegelt. Die Kontrolllampe leuchtet.





ACHTUNG! Wenn die Wassertemperatur und der Wasserstand in der Trommel zu hoch sind, und die Trommel sich noch dreht, lässt sich die Tür nicht öffnen.

Öffnen der Tür in den ersten Minuten des Waschgangs oder wenn Zeitvorwahl aktiv ist:


1. Drücken Sie die Taste Start/Pause, um das Gerät in den Pausenmodus zu schalten.
2. Warten Sie, bis die Anzeige erlischt.
3. Die Tür lässt sich jetzt öffnen.

- Schließen Sie die Tür und berühren Sie die Taste Start/Pause erneut. Das Programm (bzw. Zeitvorwahl) läuft weiter.

AM PROGRAMMENDE

- Das Gerät wird automatisch ausgeschaltet.
- Falls Signaltöne aktiviert sind, ertönt ein Signalton.
- Im Display erscheint .
- Die Kontrolllampe der Taste Start/Pause erlischt.
- Die Türverriegelungsanzeige  erlischt. Drehen Sie den Programmwahlschalter auf die Position Ein/Aus, um das Gerät auszuschalten.
- Die Tür lässt sich jetzt öffnen.
- Nehmen Sie die Wäsche aus dem Gerät. Vergewissern Sie sich, dass die Trommel leer ist.
- Schließen Sie den Wasserhahn.
- Lassen Sie die Tür und die Waschmittelschublade offen, damit sich kein Schimmel und keine unangenehmen Gerüche bilden.

Das Waschprogramm ist beendet, aber es steht Wasser in der Trommel:

- Die Trommel dreht sich regelmäßig, um Knitterfalten in der Wäsche zu vermeiden.
- Die Kontrolllampe Spülstopp leuchtet, um Sie daran zu erinnern, das Wasser abzupumpen.
- Die Türverriegelungsanzeige  leuchtet. Die Kontrolllampe der Taste Start/Pause erlischt. Die Tür bleibt verriegelt.


TIPPS UND HINWEISE

BELADUNG

- Teilen Sie die Wäsche auf, und zwar in: Kochwäsche, Buntwäsche, Synthetik, Feinwäsche und Wolle.
- Halten Sie sich an die Anweisungen auf den Kleidungsetiketten.
- Waschen Sie weiße und bunte Wäsche nicht zusammen.
- Manche farbigen Textilien können beim ersten Waschen färben. Wir empfehlen, sie deshalb die ersten Male separat zu waschen.
- Knöpfen Sie Kopfkissen zu und schließen Sie Reißverschlüsse, Haken und Druckknöpfe. Schließen Sie Gürtel.
- Leeren Sie die Taschen und falten Sie die Wäscheteile auseinander.
- Wenden Sie mehrlagige Textilien, Wolle und bedruckte Wäschestücke vor dem Waschen.
- Entfernen Sie hartnäckige Flecken.

- Sie müssen das Wasser abpumpen, um die Tür öffnen zu können.

Abpumpen des Wassers:

- Abpumpen des Wassers.
 - Wählen Sie ein Pumpen oder ein Schleudern Programm.
 - Drücken Sie die Taste Start/Pause. Das Gerät pumpt das Wasser ab und schleudert.
- Wenn das Programm beendet ist und die Türverriegelungsanzeige  erlischt, können Sie die Tür öffnen.
- Drehen Sie den Programmwahlschalter auf die Position Ein/Aus, um das Gerät auszuschalten.

STANDBY

Wenn Sie das Gerät nicht ausschalten, wird einige Minuten nach dem Programmende der Energiesparmodus aktiviert. Im Energiesparmodus wird der Energieverbrauch verringert, während sich das Gerät im Standby-Modus befindet:

- Alle Kontrolllampen und das Display werden ausgeschaltet.
- Die Kontrolllampe der Start-Taste blinkt langsam.

Drücken Sie eine beliebige Taste, um den Energiesparmodus auszuschalten.

- Waschen Sie stark verschmutzte Bereiche mit einem speziellen Waschmittel.
- Seien Sie vorsichtig mit Gardinen. Entfernen Sie die Haken, oder stecken Sie die Gardinen in einen Beutel oder Kopfkissenbezug.
- Waschen Sie keine ungesäumten Wäschestücke und Wäschestücke mit Schnitten im Stoff in der Maschine. Waschen Sie kleine und/oder empfindliche Wäschestücke, wie z. B. Bügel-BHs, Gürtel, Strumpfhosen usw., in einem Wäschenetz.
- Eine sehr geringe Beladung kann in der Schleuderphase Probleme verursachen. Verteilen Sie die Wäschestücke in diesem Fall mit der Hand neu und starten Sie die Schleuderphase erneut.

HARTNÄCKIGE FLECKEN

Für manche Flecken sind Wasser und Waschmittel nicht ausreichend.

Wir empfehlen, diese Flecken vorzubehandeln, bevor Sie die entsprechenden Textilien in das Gerät geben.

Spezial-Fleckenferner sind im Handel erhältlich. Verwenden Sie einen Spezial-Fleckenferner, der für den jeweiligen Fleckentyp und Gewebetyp geeignet ist.

WASCH- UND PFLEGE MITTEL

- Verwenden Sie nur speziell für Waschmaschinen bestimmte Wasch- und Pflegemittel:
 - Waschpulver für alle Gewebearten,
 - Waschpulver für Feinwäsche (höchstens 40 °C) und Wolle,
 - Flüssigwaschmittel, vorzugsweise für Programme mit niedrigen Temperaturen (max. 60 °C) für alle Gewebearten oder nur speziell für Wolle.
- Mischen Sie nicht verschiedene Waschmittel.
- Verwenden Sie der Umwelt zuliebe nicht mehr als die angegebene Waschmittelmenge.
- Halten Sie sich an die Anweisungen auf der Verpackung dieser Produkte.
- Verwenden Sie die korrekten Produkte für Art und Farbe des Gewebes, Programmtemperatur und Verschmutzungsgrad.
- Ist Ihr Gerät nicht mit einer Klappe in der Waschmittelschublade ausgerüstet, geben Sie

das Flüssigwaschmittel in eine Dosierkugel (vom Hersteller des Waschmittels).

UMWELTTIPPS

- Stellen Sie zum Waschen normal verschmutzter Wäsche ein Programm ohne Vorwäsche ein.
- Waschen Sie immer mit der angegebenen maximal zulässigen Beladung.
- Benutzen Sie ggf. einen Fleckenferner, wenn Sie ein Programm mit niedriger Temperatur auswählen.
- Erkundigen Sie sich nach der Wasserhärte Ihres Hausanschlusses, um die richtige Waschmittelmenge verwenden zu können. Siehe „Wasserhärte“.

WASSERHÄRTE

Wenn die Wasserhärte Ihres Leitungswassers hoch oder mittel ist, empfehlen wir die Verwendung eines Enthärterers für Waschmaschinen. In Gegenden mit weichem Wasser ist die Zugabe eines Enthärterers nicht erforderlich.

Wenden Sie sich an Ihr örtliches Wasserversorgungsunternehmen, um die Wasserhärte in Ihrem Gebiet zu erfahren.

Verwenden Sie die richtige Menge Wasserenthärter. Halten Sie sich an die Anweisungen auf der Verpackung des Produkts.

REINIGUNG UND PFLEGE



WARNUNG! Siehe Kapitel "Sicherheitshinweise".

REINIGEN DER AUSSENSEITEN

Reinigen Sie das Gerät nur mit warmem Wasser und mit etwas Spülmittel. Reiben Sie alle Oberflächen sorgfältig trocken.



ACHTUNG! Verwenden Sie keinen Alkohol, keine Lösungsmittel und keine Chemikalien.

ENTKALKUNG

Wenn die Wasserhärte Ihres Leitungswassers hoch oder mittel ist, empfehlen wir die Verwendung eines Entkalkers für Waschmaschinen.

Überprüfen Sie regelmäßig, dass sich kein Kalk und keine Rostpartikel in der Trommel abgesetzt haben. Verwenden Sie zur Entfernung von Rost nur Spezialprodukte für Waschmaschinen. Führen Sie die Entkalkung nicht gleichzeitig mit einer Wäsche durch.



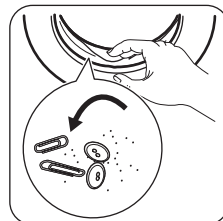
Halten Sie sich immer an die Anweisungen auf der Verpackung des Produkts.

WASCHGANG ZUR PFLEGE DER MASCHINE

Bei Waschprogrammen mit niedrigen Temperaturen kann etwas Waschmittel in der Trommel zurückbleiben. Führen Sie regelmäßig einen Waschgang zur Pflege der Maschine durch. Vorgehensweise:

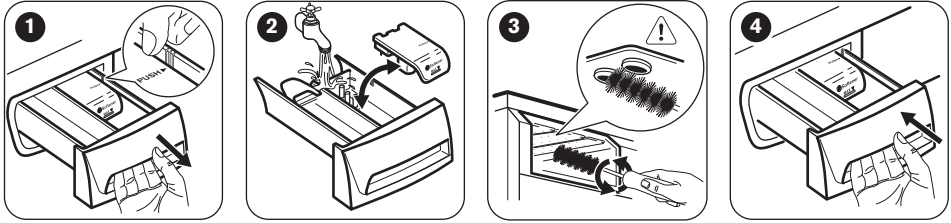
- Nehmen Sie die Wäsche aus der Trommel.

TÜRDICHTUNG

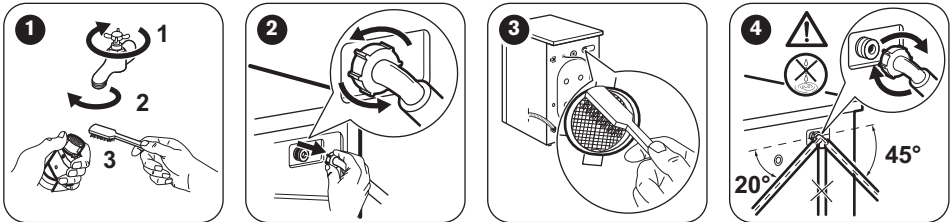


Überprüfen Sie die Türdichtung regelmäßig und entfernen Sie ggf. darin verfangene Gegenstände.

REINIGEN DER WASCHMITTELSCHUBLADE



REINIGEN DES ZULAUFSCHLAUCHS UND VENTILFILTERS

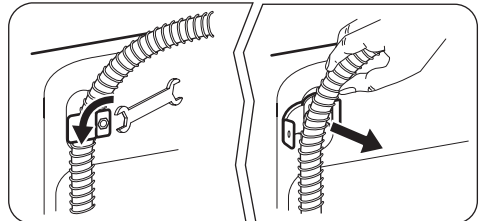


FROSTSCHUTZMASSNAHMEN

Falls das Gerät in einem Bereich installiert ist, in dem die Temperatur unter 0 °C sinken kann, entfernen Sie das im Zulaufschlauch und in der Ablaufpumpe verbliebene Wasser.

i Führen Sie diese Schritte auch aus, wenn Sie eine Notentleerung durchführen müssen.

1. Trennen Sie den Netzstecker von der Netzversorgung.
2. Entfernen Sie den Wasserzulaufschlauch.
3. Entfernen Sie den Ablaufschlauch aus der Halterung auf der Rückseite des Geräts und haken Sie ihn aus dem Waschbecken oder Siphon aus.
4. Stecken Sie die Enden des Ablauf- und Zulaufschlauchs in einen Behälter. Lassen Sie das Wasser aus den Schläuchen fließen.



5. Wenn kein Wasser mehr fließt, bringen Sie den Ablauf- und Zulaufschlauch wieder an.



WARNUNG! Stellen Sie sicher, dass die Temperatur über 0 °C liegt, bevor Sie das Gerät wieder einschalten. Der Hersteller ist nicht für Schäden verantwortlich, die auf zu niedrige Temperaturen zurückzuführen sind.

FEHLERSUCHE



WARNUNG! Siehe Kapitel "Sicherheitshinweise".

EINLEITUNG

Das Gerät startet nicht oder stoppt während des Betriebs.

Versuchen Sie zunächst selbst eine Lösung für das Problem zu finden (siehe Tabelle). Wenn Sie keine

Lösung finden, wenden Sie sich an den autorisierten Kundendienst.

Bei einigen Problemen ertönt ein Signalton und im Display wird ein Alarmcode angezeigt:

- **E10** - Der Wassereinfluss in das Gerät funktioniert nicht ordnungsgemäß.
- **E20** - Das Gerät pumpt das Wasser nicht ab.

- **E40** - Die Gerätetür steht offen oder ist nicht richtig geschlossen. Überprüfen Sie bitte die Tür!
- **E40** - Die Netzspannung ist nicht konstant. Warten Sie, bis die Netzspannung wieder konstant ist.



WARNUNG! Schalten Sie das Gerät aus, bevor Sie die Überprüfungen vornehmen.

MÖGLICHE STÖRUNGEN

Störung	Mögliche Abhilfe
Das Programm startet nicht.	<ul style="list-style-type: none"> ▪ Vergewissern Sie sich, dass der Netzstecker in die Netzsteckdose eingesteckt ist. ▪ Achten Sie darauf, dass die Gerätetür geschlossen ist. ▪ Vergewissern Sie sich, dass im Sicherungskasten keine Sicherung ausgelöst hat. ▪ Überzeugen Sie sich, dass Start/Pause gedrückt wurde. ▪ Wenn die Zeitvorwahl eingestellt ist, brechen Sie die Zeitvorwahl ab oder warten Sie, bis sie abgelaufen ist. ▪ Schalten Sie die Kindersicherung (wenn vorhanden) aus, falls sie eingeschaltet ist.
Der Wassereinlauf in das Gerät funktioniert nicht ordnungsgemäß.	<ul style="list-style-type: none"> ▪ Stellen Sie sicher, dass der Wasserzulaufhahn geöffnet ist. ▪ Vergewissern Sie sich, dass der Wasserdruck der Wasserversorgung nicht zu niedrig ist. Diese Informationen erhalten Sie von Ihrem lokalen Wasserversorger. ▪ Stellen Sie sicher, dass der Wasserzulaufhahn nicht verstopft ist. ▪ Überzeugen Sie sich, dass der Filter des Zulaufschlauchs und der Filter des Ventils nicht verstopft sind. Siehe „Reinigung und Pflege“. ▪ Vergewissern Sie sich, dass der Zulaufschlauch nicht geknickt oder zu stark gekrümmt ist. ▪ Vergewissern Sie sich, dass der Wasserzulaufschlauch ordnungsgemäß angebracht ist. ▪ Vergewissern Sie sich, dass sich der Ablaufschlauch in der richtigen Höhe befindet. Der Schlauch ist möglicherweise zu niedrig positioniert.
Das Gerät pumpt das Wasser nicht ab.	<ul style="list-style-type: none"> ▪ Stellen Sie sicher, dass der Siphon nicht verstopft ist. ▪ Vergewissern Sie sich, dass der Ablaufschlauch nicht geknickt oder zu stark gekrümmt ist. ▪ Vergewissern Sie sich, dass der Wasserablaufschlauch ordnungsgemäß angebracht ist. ▪ Haben Sie ein Programm ohne Abpumpphase gewählt, stellen Sie das Abpumpprogramm ein. ▪ Haben Sie ein Programm mit Spülstopp gewählt, stellen Sie das Abpumpprogramm ein. ▪ Können Sie den Fehler nicht mit den oben beschriebenen Maßnahmen beheben, wenden Sie sich an den autorisierten Kundendienst, da der Filter der Ablaufpumpe verstopft sein könnte.

Störung	Mögliche Abhilfe
Das Gerät schleudert nicht oder das Waschprogramm dauert länger als gewöhnlich.	<ul style="list-style-type: none"> ▪ Stellen Sie das Schleuderprogramm ein. ▪ Verteilen Sie die Wäschestücke mit der Hand neu und starten Sie die Schleuderphase erneut. Das Problem kann durch eine Unwucht verursacht worden sein. ▪ Können Sie den Fehler nicht mit den oben beschriebenen Maßnahmen beheben, wenden Sie sich an den autorisierten Kundendienst, da der Filter der Ablaufpumpe verstopft sein könnte.
Es befindet sich Wasser auf dem Boden.	<ul style="list-style-type: none"> ▪ Vergewissern Sie sich, dass alle Wasseranschlüsse vollkommen dicht sind, sodass kein Wasser austreten kann. ▪ Vergewissern Sie sich, dass der Wasserzulauf- und/oder -ablaufschlauch nicht beschädigt sind. ▪ Verwenden Sie ein geeignetes Waschmittel in der richtigen Menge.
Die Tür des Geräts lässt sich nicht öffnen.	<ul style="list-style-type: none"> ▪ Vergewissern Sie sich, dass das Waschprogramm beendet ist. ▪ Stellen Sie das Abpump- oder Schleuderprogramm ein, wenn sich noch Wasser in der Trommel befindet.
Das Gerät verursacht ein ungewöhnliches Geräusch.	<ul style="list-style-type: none"> ▪ Stellen Sie sicher, dass das Gerät richtig ausgerichtet ist. Siehe hierzu „Montageanleitung“. ▪ Überzeugen Sie sich, dass das Verpackungsmaterial und/oder die Transportsicherungen entfernt wurden. Siehe hierzu „Montageanleitung“. ▪ Füllen Sie mehr Wäsche ein. Die Beladung ist möglicherweise zu gering.
Das Programm ist kürzer als die angezeigte Zeit.	Das Gerät berechnet eine neue Programmdauer entsprechend der Beladung. Siehe Abschnitt „Verbrauchswerte“.
Das Programm ist länger als die angezeigte Zeit.	Wenn die Wäsche ungleich in der Trommel verteilt ist, verlängert sich die Programmdauer. Dies ist ein normales Verhalten des Geräts.
Die Waschergebnisse sind nicht zufriedenstellend.	<ul style="list-style-type: none"> ▪ Erhöhen Sie die Waschmittelmenge oder benutzen Sie ein anderes Waschmittel. ▪ Entfernen Sie vor dem Waschgang hartnäckige Flecken mit einem Spezialprodukt. ▪ Achten Sie darauf, die richtige Temperatur einzustellen. ▪ Verringern Sie die Beladung.
Sie können keine Option einstellen.	<ul style="list-style-type: none"> ▪ Achten Sie darauf, dass Sie nur die gewünschte(n) Taste(n) drücken.

Schalten Sie das Gerät nach der Überprüfung wieder ein. Das Programm wird an der Stelle fortgesetzt, an der es unterbrochen wurde.

Tritt das Problem erneut auf, wenden Sie sich an den autorisierten Kundendienst.

Wenn im Display andere Alarmcodes angezeigt werden. Schalten Sie das Gerät aus und wieder ein. Tritt das Problem erneut auf, wenden Sie sich an den Kundendienst.

WARTUNG

Bitte verwenden Sie ausschließlich Original-Ersatzteile.


Halten Sie folgende Angaben bereit, wenn Sie sich an den autorisierten Kundendienst wenden. Sie finden die Daten auf dem Typenschild. Dazu gehören Modell, Produktnummer (PNC) und Seriennummer. (Mod., Prod. No., Ser. No.)


TECHNISCHE DATEN

Abmessungen	Breite/Höhe/Tiefe/Gesamttiefe	600 mm/850 mm/559 mm/578 mm
Elektrischer Anschluss	Spannung Gesamtleistung Sicherung Frequenz	230 V 2200 W 10 A 50 Hz
Die Schutzverkleidung gewährleistet einen Schutz gegen das Eindringen von festen Fremdkörpern und Spritzwasser (Feuchtigkeit), außer an den Stellen, an denen das Niederspannungsgerät keinen Schutz gegen Feuchtigkeit besitzt.		IPX4
Wasserdruck	Mindestwert Höchstwert	0,5 bar (0,05 MPa) 8 bar (0,8 MPa)
Wasseranschluss ¹⁾		Kaltwasser
Maximale Beladung	Baumwolle	7 kg
Energieeffizienzklasse		A+++ -20%
Schleuderdrehzahl	Höchstwert	1600 U/min

1) Schließen Sie den Zulaufschlauch an einen Wasserhahn mit einem 3/4"-Außengewinde an.

UMWELTTIPPS

Recyceln Sie Materialien mit dem Symbol . Entsorgen Sie die Verpackung in den entsprechenden Recyclingbehältern. Recyceln Sie zum Umwelt- und Gesundheitsschutz elektrische und elektronische Geräte. Entsorgen Sie Geräte

mit diesem Symbol  nicht mit dem Hausmüll. Bringen Sie das Gerät zu Ihrer örtlichen Sammelstelle oder wenden Sie sich an Ihr Gemeindeamt.

WWW.ZANUSSI.COM/SHOP



CE

192958710-A-452015