

Smartwatch SM-GR1

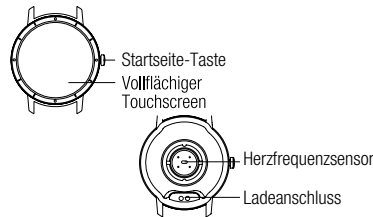
BEDIENUNGSANLEITUNG

Bitte lesen Sie diese Anleitung für eine ordnungsgemäße Bedienung sorgfältig durch und heften Sie sie zum späteren Nachschlagen gut auf!

PRODUKTBESCHREIBUNG

Lieferumfang: Uhr (inklusive Uhrenarmband) x 1, magnetisches Ladekabel x 1, Produktanleitung x 1, Werkzeug zum Entfernen des Armbands x 1

PRODUKTÜBERSICHT



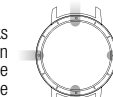
Startseite-Taste
Einschalten: 2 Sekunden lang drücken, bis der Bildschirm aufleuchtet

Abschalten: 2 Sekunden lang drücken, bis der Bildschirm erlischt

Zurück: Antippen

Abwärts: Schnelltaste

Nach links wischen
Personalisierte Komponente



Nach rechts wischen
Funktionsmenü-Auswahl

Nach oben wischen:
Mitteilungsbenachrichtigung

UHR VERBINDEN



Code zum Herunterladen von **Wearfit Pro** scannen

1. Laden Sie die App „**Wearfit Pro**“ auf Ihr Mobiltelefon herunter und installieren Sie sie. Sie können zum Herunterladen direkt im App Store nach „**Wearfit Pro**“ suchen oder zum Aufrufen des Download-Links folgenden QR-Code scannen (Code in Browsern, WeChat usw. scannen).

2. Uhr verbinden
1) Verbindung durch Code-Scan: Nach Einschalten der Uhr zum Aufrufen des Schnellmenüs nach unten wischen.

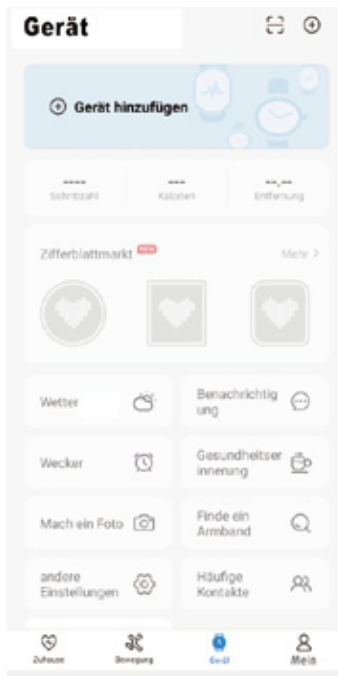


Anschließend auf die Schaltfläche mit dem Symbol tippen.

Der QR-Code zur Verbindung wird eingeblendet. Scannen Sie ihn direkt in der App **Wearfit Pro** im Geräte-Menü „Geräte“ mit Ihrem Telefon.



2) Verbindung in "Gerät" in der App: Tippen Sie hier auf "Gerät hinzufügen". Nach erfolgreicher Suche wird das Gerät "**SW-SMGR1**" angezeigt. Bestätigen Sie durch Antippen. Die Verbindung ist hergestellt und das Gerät wird oben angezeigt.



ANWEISUNGEN ZUR BEDIENUNG DER UHR

- Wischen Sie auf der Zifferblatt-Seite zum Aufrufen der Smart-Komponente nach links. Im System sind 3 Komponenten voreingestellt. Tippen Sie zum Zufügen von Komponenten (max. 5) ganz rechts auf „Komponente zufügen“. Wischen Sie nach rechts, um die vorhandenen Komponenten aufzurufen. Gewünschte Komponente bestätigen Sie mit einem Tipp auf das Display. Zum Löschen von Komponenten tippen und halten Sie 3 Sekunden auf die zu löschende Komponente und anschließend auf das "Minus-Symbol" oben rechts.
- Zifferblatt umschalten: Zifferblatt-Seite lange drücken und die Zifferblatt-Auswahl erscheint. Zur Anzeige von Zifferblatt-Designs nach links wischen, zur Bestätigung Ihrer Auswahl auf das Design tippen.

HINWEIS: Im System sind 8 Zifferblätter voreingestellt, das letzte Zifferblatt heißt „Benutzerdefiniert“. Dieses Zifferblatt-Design ändert sich entsprechend Ihrer angepassten Einstellung über den App-eigenen Zifferblatt-Markt.

- Funktionsseite: Wischen Sie auf der Zifferblatt-Seite zum Aufrufen der verfügbaren Apps nach rechts. Tippen Sie auf der Menüseite zum Aufrufen der entsprechenden Funktion auf das jeweilige App-Symbol, wischen Sie zum Zurückkehren nach rechts und drücken Sie zum Zurückkehren zur Haupt-Zifferblatt-Seite die seitliche Startseite-Taste.

MERKMALE



Herzfrequenz: 24-Stunden-Herzfrequenz-Aufzeichnung. Die Uhr zeichnet die aktuellsten Messdaten auf.



Daten: Die Uhr zeichnet die täglichen Trainingsdaten auf und speichert diese.



Sport: Enthält 13 Sportmodi: Rennen, Laufen, Fußball, Badminton, Tennis, Basketball, Radfahren, Wandern, Ellipsentrainer, Yoga, Krafttraining, Klettern, freies Training.



Schlaf: Zeichnet den täglichen Schlafstatus auf.



Wetter: Zeigt Wetterdetails, stellt zur Aktualisierung in Echtzeit eine Verbindung zur App her.



Musik: Steuert die Musikwiedergabe über das Mobiltelefon.



Timer: Timer-Funktion, praktisch und schnell.



Stoppuhr: Exakte Aufzeichnung in 0,01-Sekunden-Schritten.



Nicht stören: Alle Erinnerungen werden nach Aktivierung abgeschaltet



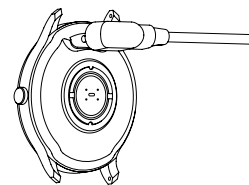
Wecker: Wecker-Erinnerung.



Sitzerinnerung: Nach einer bestimmten Dauer des Sitzens erinnert die Uhr Sie daran, sich zu bewegen.

AUFLADEN

Bitte richten Sie die Metallkontakte des magnetischen Ladekabels aus und halten Sie sie in die Nähe der Ladekontakt der Uhr. Das magnetische Ladekabel greift automatisch an den Ladekontakten der Uhr, woraufhin die Aufladung beginnt. Die Anweisungen zum Aufladen werden am Uhrenbildschirm angezeigt.



HINWEISE:

- Laden Sie das Gerät nicht in einer feuchten Umgebung auf.

- Achten Sie darauf, dass die Metallkontakte an Uhregehäuse und magnetischem Ladekabel nicht verschmutzt oder korrodiert sind.
- Bitte reinigen Sie die Metallkontakte an der Rückseite der Uhr und am magnetischen Ladekabel mit regelmäßig mit einem sauberen Tuch. Achten Sie für eine normale Aufladung darauf, dass die Kontakte von Uhr und magnetischem Ladekabel in vollem Kontakt zueinander stehen.

- Dieses Produkt ist nicht mit einem Netzteil ausgestattet. Zur Gewährleistung der Sicherheit Ihrer Familie und Ihres Eigentums können Sie den USB-Port eines Computers verwenden oder ein Netzteil mit einer Ausgabe von nicht mehr als 5 V, 1 A beim Aufladen verwenden. Bitte kaufen Sie Netzteile über offizielle Kanäle. Verzichten Sie zur Vermeidung von Bersten und Brand keine minderwertigen, nicht-originalen Netzteile.

BLUETOOTH-DATENÜBERTRAGUNG

Bei Verbindung mit einem Mobiltelefon synchronisiert die Uhr sofort einige Daten per Bluetooth mit dem Mobiltelefon, darunter Wetter, Mitteilungsbenachrichtigungen, Sport-Gesundheitsdaten usw. Nach Trennung der Verbindung oder Deaktivierung der Bluetooth-Funktion werden keine Daten mehr synchronisiert.

BESTIMMUNGSGEMÄSSER GEBRAUCH

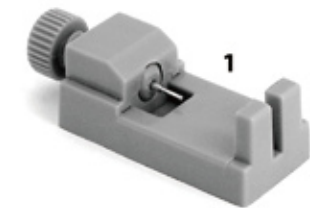
Die Smartwatch ist zur Aufzeichnung Ihrer Aktivitäten und Schlafgewohnheiten und zum Daten-austausch mit Smartphones und Tablets konzipiert. Es dient dazu, Daten zu sammeln, die Sie mithilfe der WearFitPro App auswerten können. Mit Hilfe dieser Daten können Sie Ihre Fitness-, Aktivitäts- und Schlafziele erreichen. Die Smartwatch ist für private Zwecke konzipiert und nicht für gewerbliche Zwecke geeignet. Die Smartwatch kann ebenfalls als Trainingshilfsmittel zur Messung und Anzeige Ihres Pulses verwendet werden. Sie ist kein medizinisches Gerät und kein Kinderspielzeug. Verwenden Sie die Smartwatch nur wie in dieser Bedienungsanleitung beschrieben. Jede andere Verwendung gilt als nicht bestimmungsgemäß und kann zu Sach- oder zu Personenschäden führen. Der Hersteller oder Händler übernimmt keine Haftung für Schäden, die durch nicht bestimmungsgemäßen oder falschen Gebrauch entstanden sind.

BASISPARAMETER

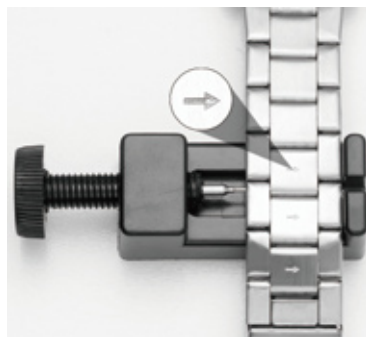
Produktbezeichnung: Smartwatch
Abmessungen: 51,5 x 48,7 x 10,8 mm
Gehäusematerial: Zinklegierung + PC Bodenschale
Material des Uhrenarmbands: 316er-Edelstahl
Akkukapazität: 200 mAh
Bluetooth 4.0
Bildschirmgröße: 1,28 Zoll
Auflösung: 240*240
Geräteanforderungen: Android 5.0 oder iOS 10.0 und aktueller

UHRENARM BAND ENTFERNEN

1. Halten Sie das Werkzeug bereit.



2. Bitte prüfen Sie den Pfeil an der Rückseite des Armbands, bevor Sie Glieder entfernen.

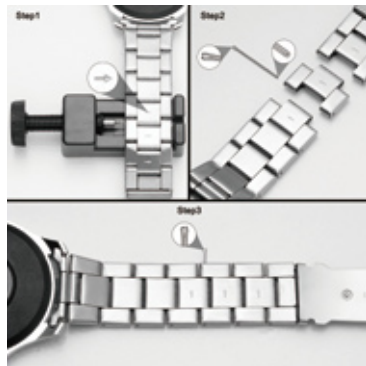


3. Entfernen Sie sie in Pfeilrichtung. Wenn der Stahlstift eine runde Form aufweist, ist dies die Richtung zum Entfernen. Wenn der Stahlstift eine „-“ Form aufweist, ist dies die Ausrichtung zur Installation (entgegen der Pfeilrichtung).

Schritt 1: Einen Stahlstift herausnehmen:
Befestigen Sie das Uhrenarmband in Pfeilrichtung am Werkzeug, richten Sie die Spitze des Werkzeugs am runden Ende des Stahlstifts am Uhrenarmband aus und drehen Sie es dann kraftvoll so weit wie möglich. Drehen Sie dann zum Lösen des Armbands den Knopf in entgegengesetzte Richtung, entfernen Sie das Band aus dem Werkzeug und ziehen Sie den Stahlstift von Hand heraus.

Schritt 2: Nehmen Sie entsprechend Ihrem Handgelenkumfang den anderen Stahlstift aus dem Band, entfernen Sie das zusätzliche Glied.

Schritt 3: Verbinden Sie die beiden Enden des Armbandes wieder.
Nehmen Sie einen weiteren Stahlstift zur Verbindung der beiden Enden des Armbands. Denken Sie bei Installation des Stahlstifts darauf, die Spitze des Werkzeugs an dem „-“ förmigen Ende des Stahlstifts auszurichten (entgegen der Pfeilrichtung).



WARNUNG

1. Tragen Sie das Armband nicht beim Baden, Schwimmen oder anderen Wassersportaktivitäten.
2. Setzen Sie das Gerät nicht lange Zeit hoher Feuchtigkeit, hohen oder niedrigen Temperaturen aus.
3. Setzen Sie das Armband keinen staubigen Umgebungen aus.
4. Das Armband ist abgestürzt und wurde neu gestartet Bitte prüfen Sie zur Behebung die Speicherinformationen des Telefons und versuchen Sie es erneut oder verlassen Sie die App und öffnen Sie sie wieder.

Unser Unternehmen behält sich das Recht vor, die Inhalte dieser Anleitung ohne Ankündigung zu ändern. Einige Funktionen könnten sich je nach Software-Version unterscheiden; dies ist normal.

VORSICHTSMASSNAHMEN

1. Die Messergebnisse dieses Produktes dienen nur der Veranschaulichung und sind nicht für medizinische Zwecke vorgesehen. Bitte befolgen Sie die ärztlichen Anweisungen. Führen Sie anhand der Messergebnisse dieses Produktes keine Selbstdiagnose oder medizinische Behandlung durch.
2. Die Wasserfestigkeit dieses Produktes entspricht IP67. Folglich ist es im Alltag wasserfest, aber nicht zum Tauchen oder längeren Eintauchen in Wasser geeignet. Zudem hält dieses Produkt

keinem heißen Wasser stand, da Wasserdampf das Armband beeinträchtigt.

ANMERKUNGEN

1. Wenn ein Problem mit der Produktqualität vorliegt oder Fragen bezüglich der Produktnutzung aufkommen, wenden Sie sich bitte direkt per E-Mail oder telefonisch an uns.
2. Dieses Produkt enthält einen Polymer-Akku. Platzieren Sie das Produkt nicht lange Zeit an einem Ort mit hoher Temperatur. Setzen Sie das Produkt keinem Feuer aus.

MEDIZINISCHER HINWEIS

Bitte befolgen Sie die ärztlichen Anweisungen. Führen Sie anhand dieses Produktes keine Selbstdiagnose oder medizinische Behandlung durch. Kreislauf- und Bluterkrankungen können sehr gefährlich sein. Halten Sie sich an die ärztlichen Anweisungen. Die Messergebnisse dieses Produktes dienen nur der Veranschaulichung und sind nicht für medizinische Zwecke vorgesehen.

SERVICE-ABWICKLUNG

Sollten Sie Grund zu Beanstandung haben oder Ihr Gerät weist einen Defekt auf, wenden Sie sich an Ihren Händler oder setzen Sie sich bitte mit der Serviceabteilung der Firma JAY-tech GmbH in Verbindung, um eine Serviceabwicklung zu vereinbaren.

Servicezeit: Mo - Do von 8.00 Uhr bis 17.00 Uhr
Freitag von 8.00 Uhr bis 14.00 Uhr
Telefon-Nr.: 02161 / 575 8950
Email: info@jay-tech.de

Bitte senden Sie Ihr Gerät nicht ohne Aufforderung durch unser Service-Team an unsere Anschrift. Die Kosten und die Gefahr des Verlustes gehen zu Lasten des Absenders. Wir behalten uns vor, die Annahme unaufgeforderter Zusendungen zu verweigern oder entsprechende Waren an den Absender unfrei bzw. auf dessen Kosten zurückzusenden.

EINSATZBEREICH

Die Bluetooth-Verbindung wird per Funk in einem speziellen Frequenzband hergestellt. Dieses Frequenzband ist weltweit freigegeben. Dadurch können Sie das Gerät auch weltweit einsetzen. Der Funkkontakt ist innerhalb eines Bereiches von 8-10 Meter möglich.



EU-KONFORMITÄTSERKLÄRUNG

Hiermit erklärt die Firma JAY-tech GmbH, dass das beschriebene Produkt der Richtlinie 2014/53/EU und den weiteren für das Produkt zutreffenden entspricht. Der vollständige Text der EU-Konformitätserklärung ist unter der folgenden Internetadresse verfügbar: www.jay-tech.de



Das Gerät trägt das CE-Zeichen und erfüllt alle erforderlichen EU-Normen.

RICHTLINIE 2012/19/EU ÜBER ELEKTRO- UND ELEKTRONIK-ALTGERÄTE (WEEE)



Altgeräte dürfen nicht in den Hausmüll! Sollte das Gerät einmal nicht mehr benutzt werden können, so ist jeder Verbraucher gesetzlich verpflichtet, Altgeräte getrennt vom Hausmüll z.B. bei einer Sammelstelle seiner Gemeinde/seines Stadtteils abzugeben. Damit wird gewährleistet, dass die Altgeräte fachgerecht verwertet und negative Auswirkungen auf die Umwelt vermieden werden. Deswegen sind Elektrogeräte mit diesem Symbol gekennzeichnet.

JAY-tech GmbH

Krefelder Straße 657
D-41066 Mönchengladbach
Deutschland

Tel. 02161/575 890
www.jay-tech.de
info@jay-tech.de

