

ThinkPad®

TrackPoint Keyboard II
Benutzerhandbuch

Lenovo

 <https://support.lenovo.com>

Anmerkung: Stellen Sie vor Verwendung dieser Informationen und des zugehörigen Produktes sicher, dass Sie die Informationen zur Garantie in der Dokumentation gelesen und verstanden haben, die im Lieferumfang enthalten ist.

Erste Ausgabe (April 2020)

© Copyright Lenovo 2020.

HINWEIS ZU EINGESCHRÄNKTEN RECHTEN (LIMITED AND RESTRICTED RIGHTS NOTICE): Werden Daten oder Software gemäß einem GSA-Vertrag (General Services Administration) ausgeliefert, unterliegt die Verwendung, Vervielfältigung oder Offenlegung den in Vertrag Nr. GS-35F-05925 festgelegten Einschränkungen.

Inhaltsverzeichnis

Kapitel 1. Produktbeschreibung	1
Kapitel 2. Ihre Tastatur kennenlernen	3
Kapitel 3. Tastatur einrichten	5
Tastatur über 2,4-GHz-USB-Empfänger einrichten	5
Tastatur über energiearmes Bluetooth einrichten	5
Kapitel 4. Tastatur verwenden	7
ThinkPad TrackPoint Keyboard II-Software herunterladen und installieren	7
TrackPoint verwenden	7
Tastenkombinationen verwenden	8
6-Punkt-Braille-Eingabe verwenden	10
Kapitel 5. Fehlerbehebung	11
Anhang A. Informationen zu Eingabehilfen	13
Anhang B. Marken.	15

Kapitel 1. Produktbeschreibung

Mit dem ThinkPad TrackPoint Keyboard II (im Folgenden als Tastatur bezeichnet) können Sie effizienter mit einem kompatiblen Computer, Tablet oder Smartphone arbeiten (im Folgenden als Einheit bezeichnet).

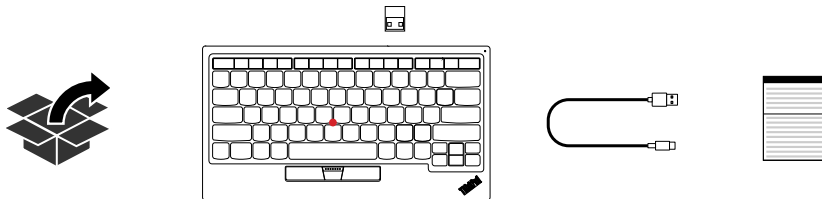
Hauptfunktionen

- Kompaktes Tastaturdesign
- Vertraute ThinkPad®-Tasten
- Integrierter ThinkPad TrackPoint®
- Unterstützt energiearmes Bluetooth* und kabellose Verbindung mit dem 2,4-GHz-USB-Empfänger
- Unterstützt die Betriebssysteme Microsoft® Windows® 10, Windows 7 (nur kabellose Verbindung für 2,4-GHz-USB-Empfänger) und Android (8, 9 oder höher)
- Unterstützt 6-Punkt-Braille-Eingabe (S, D, F, J, K, L)
- Integrierte Batterie mit bis zu zwei Monaten Lebensdauer**

* Energiearmes Bluetooth ist eine äußerst energiesparende Bluetooth-Version.

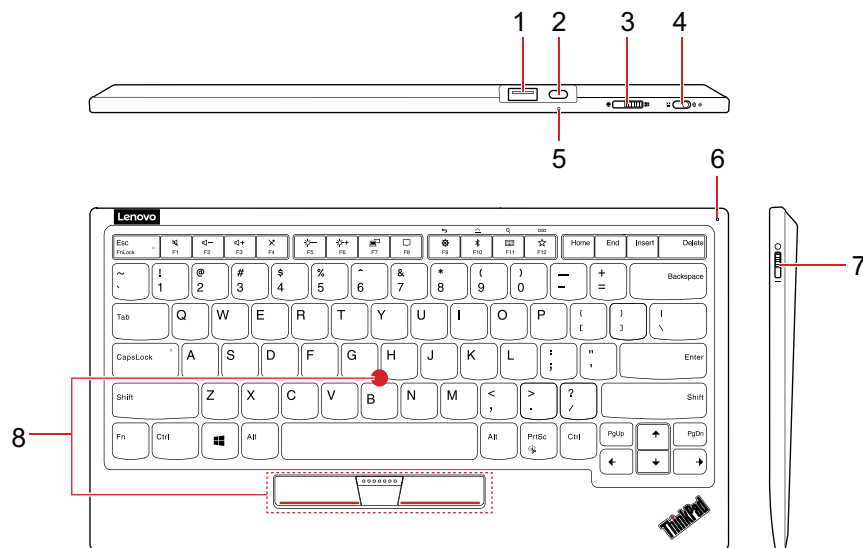
** Die Lebensdauer der Batterie kann je nach Nutzung und Computerbedingungen variieren.

Inhalt



Wenden Sie sich an die Verkaufsstelle, wenn ein Teil fehlt oder beschädigt ist. Bewahren Sie den Kaufbeleg und das Verpackungsmaterial auf. Sie benötigen sie zur Inanspruchnahme von Garantieleistungen.

Kapitel 2. Ihre Tastatur kennenlernen



1. Aufbewahrungssteckplatz für USB-Empfänger

Der USB-Empfänger wird in diesem Steckplatz aufbewahrt. Sie können den USB-Empfänger herausnehmen und ihn verwenden, um die Tastatur einzurichten. Weitere Informationen hierzu finden Sie unter „Tastatur über 2,4-GHz-USB-Empfänger einrichten“ auf Seite 5.

Anmerkung: Setzen Sie den USB-Empfänger bei Nichtbenutzung fest in den Steckplatz ein, damit er nicht verloren geht.

2. Anschluss zum Laden

Laden Sie die Tastatur mit dem dazugehörigen USB-A zu USB-C™-Kabel auf.

3. Betriebssystemschalter

Sie können die Tastatur abhängig vom Betriebssystem, das auf Ihrer Einheit installiert ist, zwischen zwei Betriebssystemen umschalten: Windows und Android.

4. Schalter für kabellosen Modus

Schalten Sie die Tastatur zwischen den zwei kabellosen Modi um: 2,4-GHz-USB-Empfänger und energiearmes Bluetooth.

5. Ladeanzeige

Zeigt den Ladestatus der Tastatur an.

LED-Status	Tastaturstatus
Blinkt weiß	Lädt
Konstant weiß	Vollständig geladen

Anmerkungen:

- Wenn die Tastatur vollständig geladen ist, wird empfohlen, das Ladekabel von der Tastatur zu trennen. Wenn das Ladekabel weiterhin mit der Tastatur verbunden ist, wird sie nicht weiter aufgeladen. Trennen Sie das Ladekabel von der Tastatur und schließen Sie es zu einem späteren Zeitpunkt wieder an, um die Tastatur zu laden.
- Die Batterie sollte mindestens einmal alle sechs Monate aufgeladen werden.

6. Ladezustand-/Bluetooth-LED

Zeigt den Ladezustand oder Bluetooth-Status der Tastatur an.

LED-Status	Tastaturstatus
Eine Sekunde lang konstant weiß	Wird eingeschaltet
Blinkt dreimal gelb	Niedrige Batterieladung
Blinkt im Sekundentakt weiß	Wird gekoppelt
Blinkt fünfmal weiß	Gekoppelt

7. Betriebsspannungsschalter

Schaltet die Tastatur ein oder aus. Es wird empfohlen, die Tastatur bei Nichtbenutzung auszuschalten, um Batteriestrom zu sparen.

8. TrackPoint

Der TrackPoint besteht aus dem TrackPoint-Stift und drei Klicktasten. Weitere Informationen hierzu finden Sie unter „TrackPoint verwenden“ auf Seite 7.

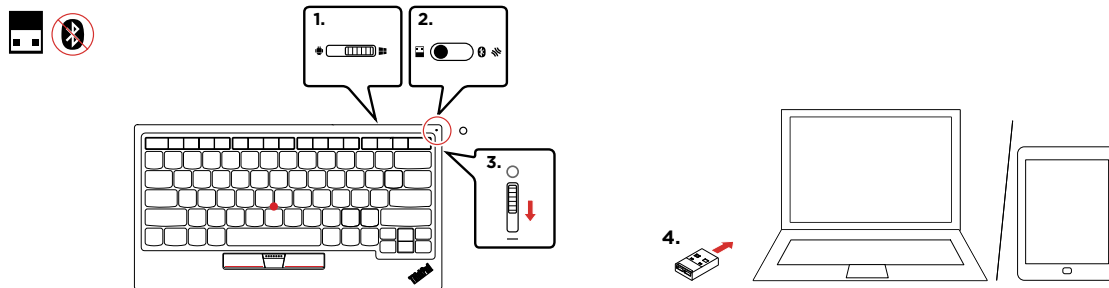
Kapitel 3. Tastatur einrichten

Tastatur über 2,4-GHz-USB-Empfänger einrichten

Einheitenvoraussetzungen

- Betriebssystem: Windows 10, Windows 7 oder Android (8, 9 oder höher)
- Verfügbarer USB-Anschluss

Einrichtungsschritte



1. Wählen Sie mit dem Betriebssystemschalter das Betriebssystem aus, das auf Ihrer Einheit installiert ist.
2. Stellen Sie sicher, dass sich der Schalter für den kabellosen Modus in der linken Position (2,4-GHz-Modus) befindet.
3. Schieben Sie den Betriebsspannungsschalter nach unten, um die Tastatur einzuschalten. Die Ladezustand-/Bluetooth-LED leuchtet eine Sekunde auf.
4. Schließen Sie den USB-Empfänger an einem verfügbaren USB-Anschluss an Ihrer Einheit an. Wenn die Tastatur von der Einheit erkannt wird, kann sie verwendet werden.

Tastatur über energiearmes Bluetooth einrichten

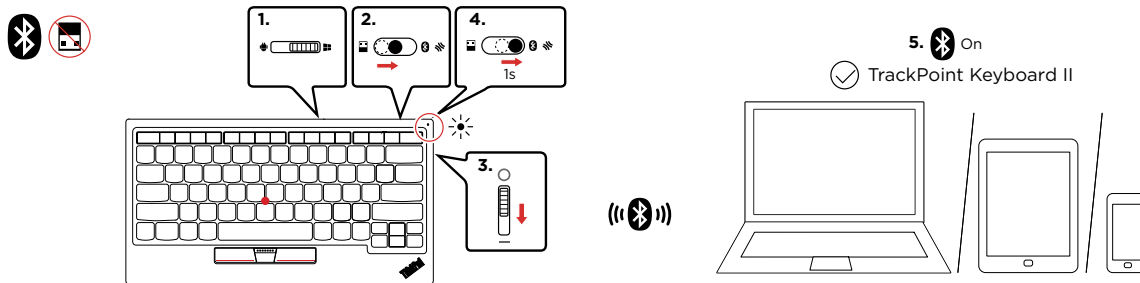
Einheitenvoraussetzungen

- Betriebssystem: Windows 10 oder Android (8, 9 oder höher)
- Energiearmes Bluetooth

Anmerkungen:

- Einheiten mit Windows 10: Aktivieren Sie die Bluetooth-Funktion. Geben Sie Geräte-Manager in das Suchfeld ein und klicken Sie auf **Geräte-Manager**. Navigieren Sie zu **Bluetooth** und blenden Sie alle Bluetooth-Einheiten ein. Stellen Sie sicher, dass **Microsoft Bluetooth LE-Enumerator** vorhanden ist.
- Einheiten mit Android: Informieren Sie sich beim Hersteller der Einheit.

Einrichtungsschritte



1. Wählen Sie mit dem Betriebssystemschaner das Betriebssystem aus, das auf Ihrer Einheit installiert ist.
2. Schieben Sie den Schalter für den kabellosen Modus in die mittlere Position (Bluetooth-Modus).
3. Schieben Sie den Betriebsspannungsschalter nach unten, um die Tastatur einzuschalten. Die Ladezustand-/Bluetooth-LED leuchtet eine Sekunde auf.
4. Schieben Sie den Schalter für den kabellosen Modus in die rechte Position (Pairing-Modus) und halten Sie ihn dort für eine Sekunde, um die Bluetooth-Kopplung zu aktivieren. Die Ladezustand-/Bluetooth-LED blinkt im Sekundentakt weiß.
5. Aktivieren Sie Bluetooth auf Ihrer Einheit und befolgen Sie die angezeigten Anweisungen, um die Tastatur zu koppeln. Die Tastatur wird mit dem Namen **TrackPoint Keyboard II** unter **Bluetooth- und andere Geräte** angezeigt. Stellen Sie sicher, dass Sie bei Aufforderung den PIN-Code eingeben und die Eingabetaste auf der Tastatur drücken, um die Kopplung abzuschließen.

Tipps

- Bei Einheiten mit Windows 10 (Version 1803 oder höher) können Sie „Schnelle Kopplung“ zur schnelleren Kopplung der Tastatur verwenden. Weitere Informationen zur schnellen Kopplung erhalten Sie in der Windows-Hilfefunktion.

Anmerkungen:

- Stellen Sie sicher, dass **Benachrichtigungen anzeigen, wenn eine schnelle Kopplung möglich ist** aktiviert ist, bevor Sie die schnelle Kopplung verwenden.
- Stellen Sie sicher, dass Sie bei Aufforderung den PIN-Code eingeben und die Eingabetaste auf der Tastatur drücken, um die Kopplung abzuschließen.
- Die Tastatur wird mit dem Namen **Bluetooth-Tastatur** angezeigt. Nach der erfolgreichen Kopplung wird sie mit dem Namen **TrackPoint Keyboard II** unter **Bluetooth- und andere Geräte** angezeigt.
- Wenn die Benachrichtigung für eine schnelle Kopplung nicht im Windows-Infobereich angezeigt wird, verwenden Sie die herkömmliche Methode der Bluetooth-Kopplung, um die Tastatur zu koppeln.
- Die Tastatur und Ihre Einheit werden sich beim nächsten Mal automatisch verbinden, wenn sie sich in Reichweite zueinander befinden und Bluetooth aktiviert ist.
- Jedes Mal, wenn die Tastatur mit derselben Einheit gekoppelt wird, wiederholt sich der Tastaturname **TrackPoint Keyboard II** unter **Bluetooth- und andere Geräte**. Sie können entweder alle Namen behalten oder nur den verwendeten Namen beibehalten und die übrigen wiederholten Namen entfernen.

Kapitel 4. Tastatur verwenden

ThinkPad TrackPoint Keyboard II-Software herunterladen und installieren

Für volle Funktionalität und erweiterte Einstellungen müssen Sie die ThinkPad TrackPoint Keyboard II-Software unter https://support.lenovo.com/accessories/trackpoint_keyboard herunterladen und installieren.

Anmerkung: Wenn Sie bei der Installation von Software, z. B. Lenovo Vantage, darüber informiert werden, dass EXE-Programme blockiert werden, klicken Sie zum Fortfahren auf **Zulassen**.

Betriebssystemvoraussetzungen

- Windows 10
- Windows 7

Hauptfunktionen

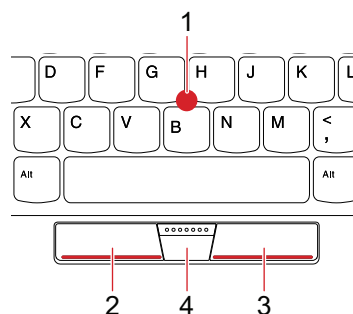
- Anpassen der TrackPoint-Zeigergeschwindigkeit
- Definieren der F12-Taste
- Aktivieren oder Deaktivieren der bevorzugten Blätterfunktion des ThinkPad:
 - Wenn diese Funktion aktiviert ist (Standardeinstellung), können Sie erweiterte TrackPoint-Funktionen verwenden, wie z. B. Blättern auf einer Website in vertikaler oder horizontaler Richtung. Weitere Informationen hierzu finden Sie unter „TrackPoint verwenden“ auf Seite 7.
 - Wenn diese Funktion deaktiviert ist, können Sie den TrackPoint wie eine herkömmliche Maus verwenden.

So öffnen Sie die Software nach der Installation

1. Zeigen Sie die Systemsteuerung unter Verwendung der kleinen oder großen Symbole an.
2. Klicken Sie auf **Tastatur**.
3. Klicken Sie auf **Externe TrackPoint-Tastatur**.

TrackPoint verwenden

Mit dem TrackPoint können Sie alle Funktionen einer herkömmlichen Maus ausführen, z. B. Bewegen des Cursor, Klicken und Blättern.



1. TrackPoint-Stift

Üben Sie mit dem Zeigefinger oder Mittelfinger in jede Richtung parallel zur Tastatur Druck auf die rutschfeste Kappe des Stifts aus. Der Zeiger auf dem Bildschirm bewegt sich entsprechend, aber der Zeigestift selbst wird dabei nicht bewegt. Je mehr Druck Sie ausüben, desto schneller bewegt sich der Zeiger.

2. Linke Klicktaste

Drücken, um ein Element auszuwählen oder zu öffnen.

3. Rechte Klicktaste

- Einheiten mit Windows 10 oder Windows 7: Drücken, um ein Kontextmenü anzuzeigen.
- Einheiten mit Android: Keine Funktion.

4. Mittlere Taste

Halten Sie die mittlere Taste gedrückt und üben Sie gleichzeitig in die vertikale oder horizontale* Richtung Druck auf den TrackPoint-Stift aus. Anschließend können Sie im Dokument, auf der Website oder in den Apps blättern.

* Dazu muss die bevorzugte Blätterfunktion des ThinkPad über die ThinkPad TrackPoint Keyboard II-Software aktiviert sein.

Tastenkombinationen verwenden

Anmerkung: Installieren Sie die ThinkPad TrackPoint Keyboard II-Software auf Ihrer Einheit, um alle Tastenkombinationen nutzen zu können.

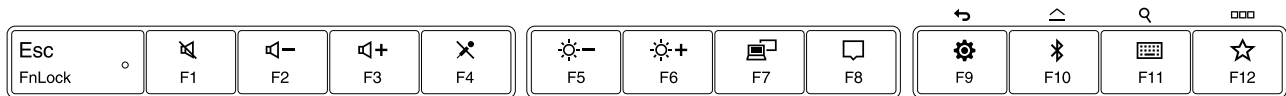
- Einheiten mit Windows 10 oder Windows 7: Wenn die ThinkPad TrackPoint Keyboard II-Software installiert ist, drücken Sie eine beliebige F1–F12-Funktionstaste, um die Sonderfunktion auszuführen, die durch das Symbol auf der Taste erläutert wird.

Drücken Sie Fn+Esc, um die Sonderfunktionen zu deaktivieren. Wenn die Fn Lock-Anzeige leuchtet, drücken Sie eine beliebige F1–F12-Funktionstaste, um ihre Standardfunktion auszuführen.

Anmerkung: Es wird empfohlen, die Fn Lock-Anzeige durch erneutes Drücken der Tastenkombination Fn +Esc auszuschalten, um Batteriestrom zu sparen.

- Einheiten mit Android (8, 9 oder höher): Drücken Sie eine beliebige F1–F12-Funktionstaste, um die entsprechende Standardfunktion auszuführen (siehe folgende Tabelle).

Anmerkung: Die Fn Lock-Funktion und ihre Anzeige funktionieren nicht mit dem Android-Betriebssystem.



Taste oder Tastenkombination	Sonderfunktion in Windows 10	Sonderfunktion in Windows 7	Standardfunktion in Android
F1	Lautsprecher stummschalten oder Stummschaltung aufheben	Lautsprecher stummschalten oder Stummschaltung aufheben	Lautsprecher stummschalten oder Stummschaltung aufheben
F2	Leiser	Leiser	Leiser
F3	Lauter	Lauter	Lauter
F4	Mikrofon stummschalten oder Stummschaltung aufheben	Mikrofon stummschalten oder Stummschaltung aufheben	Keine Funktion
F5	Dunkler	Dunkler	Dunkler*
F6	Heller	Heller	Heller*
F7	Verwaltung externer Bildschirme.	Verwaltung externer Bildschirme.	Keine Funktion
F8	Info-Center öffnen	Info-Center öffnen	Keine Funktion
F9	Windows-Einstellungen öffnen	Systemsteuerung öffnen.	Zurück*
F10	Seite „Bluetooth- und andere Geräte“ öffnen	Seite „Bluetooth- und andere Geräte“ öffnen	Start*
F11	Seite für Tastatureinstellungen öffnen	Seite für Tastatureinstellungen öffnen	Suchen*
F12	Von in der ThinkPad TrackPoint Keyboard II-Software definierte Funktion ausführen	Von in der ThinkPad TrackPoint Keyboard II-Software definierte Funktion ausführen	Zwischen aktiven Anwendungen wechseln*
Fn+Entf	Kopplung von Tastatur und Einheit aufheben und Pairing-Modus starten	Kopplung von Tastatur und Einheit aufheben und Pairing-Modus starten	Kopplung von Tastatur und Einheit aufheben und Pairing-Modus starten
Fn+Druck	Programm „Ausschneiden und Skizzieren“ oder „Snipping Tool“ öffnen	Programm „Ausschneiden und Skizzieren“ oder „Snipping Tool“ öffnen	Keine Funktion
Fn+S	Entspricht der Systemabfragefunktion der Druck/S-Abf-Taste	Entspricht der Systemabfragefunktion der Druck/S-Abf-Taste	Keine Funktion
Fn+B	Entspricht der Unterbrechungsfunktion der Pause/Untbr-Taste	Entspricht der Unterbrechungsfunktion der Pause/Untbr-Taste	Keine Funktion
Fn+K	Entspricht der Rollen-Taste	Entspricht der Rollen-Taste	Keine Funktion
Fn+P	Entspricht der Pausefunktion der Pause/Untbr-Taste	Entspricht der Pausefunktion der Pause/Untbr-Taste	Keine Funktion
Fn+4	Einheit in den Energiesparmodus versetzen	Einheit in den Energiesparmodus versetzen	Keine Funktion

* Die Funktion kann je nach Einheit variieren.

6-Punkt-Braille-Eingabe verwenden

Die Tastatur unterstützt die Eingabe von 6-Punkt-Braille. Sie können einige oder alle sechs Tasten (S, D, F, J, K, L) auf der Tastatur gleichzeitig drücken, um spezielle Funktionen auszuführen. Diese sind spezifisch für die Software von Drittanbietern, die für sehbehinderte Benutzer entwickelt wurde. Weitere Informationen finden Sie in der Dokumentation der Drittanbietersoftware.

Kapitel 5. Fehlerbehebung

1. **Wenn ich den USB-Empfänger der Tastatur an den Always On USB 3.1-Anschluss meines Computers anschlieÙe, kann das Drücken einer beliebigen Taste auf der Tastatur meinen Computer nicht aus dem Energiesparmodus wecken.**

Gehen Sie wie folgt vor, um das Problem zu beheben:

- Schließen Sie den USB-Empfänger an einen beliebigen USB-Anschluss Ihres Computers an, mit Ausnahme des Always On USB 3.1-Anschlusses.
- Drücken Sie eine beliebige Taste am Computer, um ihn wieder zu aktivieren.

2. **Ich habe den USB-Empfänger mit einem USB-Anschluss an einer Andockstation oder einem USB-Hub verbunden. Wenn ich die Tastatur im kabellosen Modus für den 2,4-GHz-USB-Empfänger verwende, wird die Tastaturfunktion unterbrochen und der TrackPoint-Zeiger funktioniert nur verzögert oder lässt sich nicht bewegen.**

Gehen Sie wie folgt vor, um das Problem zu beheben:

- Verbinden Sie den USB-Empfänger mit einem vorderen USB 3.0-Anschluss an der Andockstation oder am Hub. Vermeiden Sie es, ein weiteres USB 3.0-Gerät neben dem Anschluss mit dem USB-Empfänger anzuschließen.
- Verwenden Sie Ihre Tastatur im energiearmen Bluetooth-Modus.

3. **Ich habe die Fn Lock-Funktion des ThinkPad TrackPoint Keyboard II aktiviert, aber die Fn Lock-Funktion ist nicht auf der Tastatur meines Computers aktiviert.**

Die Fn Lock-Funktion funktioniert nur auf der Tastatur, auf der sie aktiviert wurde.

Um das Problem zu beheben, drücken Sie die Tastenkombination Fn+Esc auf der Tastatur des Computers, um die Fn Lock-Funktion zu aktivieren.

4. **Alle oder einige der F1–F12-Funktionstasten oder Tastenkombinationen auf dem ThinkPad TrackPoint Keyboard II funktionieren nicht mit meinem Computer.**

Gehen Sie wie folgt vor, um dieses Problem zu lösen:

- Stellen Sie sicher, dass Sie mit dem Betriebssystemschatler das Betriebssystem ausgewählt haben, das auf Ihrem Computer installiert ist.
- Stellen Sie sicher, dass die ThinkPad TrackPoint Keyboard II-Software ordnungsgemäß installiert ist.
- Stellen Sie sicher, dass die F1–F12-Funktionstasten oder Tastenkombinationen mit Ihrer Computertastatur funktionieren können. Wenn einige davon je nach Betriebssystem und Computer nicht unterstützt werden, werden Sie möglicherweise auch nicht vom ThinkPad TrackPoint Keyboard II unterstützt.

5. **Der TrackPoint-Cursor verschiebt sich von allein, wenn der Computer eingeschaltet wird oder den normalen Betrieb wieder aufnimmt.**

Es ist normal, dass sich der TrackPoint-Cursor unter den folgenden Bedingungen mehrere Sekunden lang von allein bewegen kann:

- Der Computer ist eingeschaltet.
- Wenn der Computer den normalen Betrieb wieder aufnimmt.
- Wenn der TrackPoint längere Zeit gedrückt gehalten wird.
- Wenn sich die Temperatur ändert.

Gehen Sie wie folgt vor, um das Problem zu beheben:

- Ziehen Sie die Tastatur ab und schließen Sie sie wieder an.

- Starten Sie Ihren Computer erneut.
6. **Das ThinkPad TrackPoint Keyboard II im energiearmen Bluetooth-Modus funktioniert nicht, wenn der Computer den Betrieb aus dem Energiesparmodus oder Ruhezustand wieder aufnimmt.**
- Stellen Sie sicher, dass die Funktion **Computer kann das Gerät ausschalten, um Energie zu sparen** deaktiviert ist:
- a. Geben Sie Geräte-Manager in das Suchfeld ein und klicken Sie auf **Geräte-Manager**. Navigieren Sie zu **Bluetooth** und blenden Sie alle Bluetooth-Einheiten ein. Klicken Sie mit der rechten Maustaste auf die Bluetooth-Einheit Ihres Computers, z. B. **Intel(R) Wireless Bluetooth(R)** und wählen Sie **Eigenschaften** aus.
 - b. Klicken Sie auf **Energieverwaltung**. Deaktivieren Sie das Kontrollkästchen **Computer kann das Gerät ausschalten, um Energie zu sparen**. Klicken Sie anschließend auf **OK**.
7. **Das ThinkPad TrackPoint Keyboard II im energiearmen Bluetooth-Modus wird nicht von meinem Computer erkannt.**
- Gehen Sie wie folgt vor, um dieses Problem zu lösen:
- Stellen Sie sicher, dass Ihr Computer energiearme Bluetooth-Einheiten unterstützt.
 - Stellen Sie sicher, dass Bluetooth bei Ihrem Computer aktiviert ist und ordnungsgemäß funktioniert.
 - Überprüfen Sie den Akkuladestatus der Tastatur. Laden Sie den Akku mit dem mitgelieferten Kabel auf, wenn der Ladezustand niedrig ist.
 - Stellen Sie sicher, dass Bluetooth an der Tastatur aktiviert ist und ordnungsgemäß funktioniert.
 - Starten Sie Ihren Computer erneut.
 - Aktualisieren Sie den Bluetooth-Treiber Ihres Computers manuell oder via Windows Update auf die neueste Version.
 - Stellen Sie sicher, dass sich Ihre Tastatur innerhalb der maximalen Bluetooth-Reichweite des Computers (10 m) befindet.
8. **Die Eingabe mit dem ThinkPad TrackPoint Keyboard II auf meinem Computer ist verzögert.**
- Positionieren Sie die Tastatur näher an den Computer und entfernen Sie andere Objekte, die Funksignale aussenden, um Signalstörungen zu vermeiden.

Anhang A. Informationen zu Eingabehilfen

Dokumentation in den zugänglichen Formaten

Lenovo stellt seine Dokumentation in elektronischer und leicht zugänglicher Form zur Verfügung, z. B. mit den korrekten Tags versehene PDF-Dateien oder Dateien im HTML(Hypertext Markup Language)-Format. Die elektronische Dokumentation von Lenovo wurde entwickelt, um sehbehinderten Benutzern das Lesen der Dokumentation mithilfe eines Screenreaders zu ermöglichen. Jedes Bild in einer Dokumentation beinhaltet auch den adäquaten alternativen Text, der das Bild erläutert, damit sehbehinderte Benutzer das Bild auch bei Verwendung des Screenreaders erfassen können.

Zum Öffnen und Anzeigen von PDF-Dateien muss das Programm „Adobe Reader“ auf Ihrem Computer installiert sein. Das Adobe Reader-Programm kann ebenfalls unter folgender Adresse heruntergeladen werden:

<http://www.adobe.com>

Anhang B. Marken

LENOVO, das LENOVO-Logo, THINKPAD, das THINKPAD-Logo und TRACKPOINT sind Marken von Lenovo. Microsoft und Windows sind Marken der Microsoft-Unternehmensgruppe. USB-C ist eine Marke des USB Implementers Forum. Alle anderen Marken sind Eigentum der jeweiligen Inhaber. © 2020 Lenovo.

Lenovo