

**FOR CAR USE ONLY/ POUR APPLICATION AUTOMOBILE UNIQUEMENT/ NUR FÜR
AUTOMOBIL GEBRAUCH/ PARA USO EN AUTOMÓVILES/ SOLO PER L'UTILIZZO IN
AUTOMOBILE/ ТОЛЬКО ДЛЯ ИСПОЛЬЗОВАНИЯ В АВТОМОБИЛЯХ**



WIFI DASH CAM DVR-F800PRO

- **OWNER'S MANUAL**
Please read before using this equipment.
- **MANUAL DE OPERACIÓN**
Léalo antes de utilizar este equipo.
- **MODE D'EMPLOI**
Veuillez lire avant d'utiliser cet appareil.
- **ISTRUZIONI PER L'USO**
Si prega di leggere prima di utilizzare il attrezzatura.
- **BEDIENUNGSANLEITUNG**
Lesen Sie diese Bedienungsanleitung bitte vor
Gebrauch des Gerätes.
- **РУКОВОДСТВО ПО ЭКСПЛУАТАЦИИ**
Прочтите настоящее руководство перед
началом использования оборудования.

Vor Verwendung des Produkts

Informationen zum Produkt

Dieses Produkt nimmt Videos auf, solange das Fahrzeug in Betrieb ist. Verwenden Sie dieses Produkt bei der Untersuchung von Vorfällen oder Verkehrsunfällen nur als Referenz. Dieses Produkt bietet keine Garantie für eine Aufzeichnung und einen Cloud-Dienst für ALLE Ereignisse. Das Gerät nimmt unter Umständen Unfälle mit leichten Kollisionen, die den Aufprallsensor nicht auslösen, oder Unfälle mit sehr schweren Kollisionen nicht richtig auf, deren Auswirkungen die Spannung der Fahrzeugbatterie zum Schwanken bringen.

Die Aufnahme beginnt erst, wenn das Produkt komplett angeschaltet (hochgefahren) ist. Warten Sie nach dem Einschalten, bis das Produkt komplett hochgefahren ist, und starten Sie erst dann das Fahrzeug, um die vollständige Aufnahme aller Ereignisse im Zusammenhang mit dem Fahrzeug sicherzustellen.

Alpine Electronics ist weder für Verluste aufgrund von Unfällen noch für die Bereitstellung von unterstützenden Hinweisen bezüglich der Folgen eines Unfalls verantwortlich.

Je nach Fahrzeugkonfiguration oder Betriebsbedingungen (z. B. die Installation von Türschlössern mit Fernbedienung, ECU-Einstellungen oder Einstellungen von Systemen zur Überwachung des Reifendrucks) werden einige Fahrzeugfunktionen möglicherweise nicht unterstützt, und verschiedene Firmwareversionen beeinflussen möglicherweise die Leistung bzw. Funktionen des Produkts.

Informationen zum Benutzerhandbuch

Im Fall einer Aktualisierung der Service-Richtlinien des Herstellers können sich auch die Angaben in diesem Benutzerhandbuch ändern.

Dieses Benutzerhandbuch gilt ausschließlich für DVR-F800PRO-Modelle von Alpine. Es kann u. U. technische oder redaktionelle Fehler bzw. unvollständige Informationen enthalten.

Urheberrecht

THINKWARE behält sich alle Rechte an den Inhalten und Abbildungen in diesem Handbuch vor. Diese Ansprüche sind urheberrechtlich geschützt. Das unbefugte Vervielfältigen, Überarbeiten, Veröffentlichen oder Verbreiten dieses Handbuchs ohne die schriftliche Genehmigung von THINKWARE ist untersagt und kann strafrechtlich verfolgt werden.

Eingetragene Marken

THINKWARE F800 PRO ist eine eingetragene Marke von THINKWARE.

Alle Produktlogos und Bezeichnungen von Diensten in diesem Handbuch sind Marken der entsprechenden Unternehmen.

Inhalt

Sicherheitsinformationen	5	4.4 Bedienmenü der Videowiedergabe	25
1. Produktübersicht	8	4.5 Cloud-Dienst	26
1.1 Im Lieferumfang enthaltene Teile	8	4.5.1 Anmelden beim THINKWARE-Konto	26
1.1.1 Im Lieferumfang enthalten	8	4.5.2 Standortbestimmung des Fahrzeugs	27
1.1.2 Zubehör (separat erhältlich)	8	4.5.3 Einstellen von Geofencing	28
1.2 Teilebezeichnungen	9	4.5.4 Verwenden der Benachrichtigungsfunktion für Kollisionen	30
1.2.1 Frontkamera (Hauptgerät) – Vorderansicht	9	4.5.5 Aufrufen von Aufprallvideos (Fahrt) im Cloud-Dienst	31
1.2.2 Frontkamera (Hauptgerät) – Rückansicht	10		
1.2.3 Heckkamera (optional)	10		
1.3 Speicherkarte entnehmen und einlegen	11		
2. Anbringen des Produkts	12	5. PC-Viewer verwenden	32
2.1 Frontkamera anbringen (Hauptgerät)	12	5.1 Systemanforderungen	32
2.1.1 Montageposition wählen	12	5.2 PC-Viewer für Windows	32
2.1.2 Produkt befestigen	12	5.2.1 Installieren des PC-Viewer (für Windows)	32
2.1.3 Stromkabel anschließen	14	5.2.2 Layout des PC-Viewers (für Windows)	33
2.2 Heckkamera montieren (optional)	15	5.2.3 Aufgenommene Videos über den PC-Viewer abspielen (für Windows)	34
2.2.1 Montageposition wählen	15	5.2.4 Bedienmenü der Videowiedergabe (für Windows)	35
2.2.2 Heckkamera befestigen	16	5.3 PC-Viewer für Mac	36
2.2.3 Kabel der Heckkamera anschließen	17	5.3.1 Installieren des PC-Viewer (für Mac)	36
		5.3.2 Layout des PC-Viewers (für Mac)	37
3. Aufnahmefunktionen verwenden	18	5.3.3 Aufgenommene Videos über den PC-Viewer abspielen (für Mac)	38
3.1 Gerät ein- oder ausschalten	18	5.3.4 Bedienmenü der Videowiedergabe (für Mac)	39
3.2 Speicherort der Dateien	18		
3.3 Funktion zur fortlaufenden Aufnahme verwenden	18	6. Einstellungen	40
3.4 Manuell aufnehmen	19	6.1 Speicherkarte verwalten	40
3.5 Parkmodus verwenden	19	6.1.1 Speicherkarte partitionieren	40
		6.1.2 Speicherkarte formatieren	40
4. Viewer-App verwenden	21	6.1.3 Funktion für die Videoüberschreibung konfigurieren	40
4.1 Kamera mit einem Smartphone verbinden	21	6.2 Kamera einstellen	41
4.1.1 Verbinden des Produkts mit einem Android-Gerät	21	6.2.1 Helligkeit für die Frontkamera einstellen	41
4.1.2 Verbinden des Produkts mit einem iOS-Gerät	22	6.2.2 Helligkeit für die Heckkamera einstellen	41
4.2 Layout der Viewer-App	24	6.2.3 Rückansicht vertikal spiegeln	41
4.3 Aufgenommene Videos über die Viewer-App abspielen	25	6.3 Aufnahmefunktionen einstellen	42

6.3.1 Empfindlichkeit der fortlaufenden Kollisionserkennung einstellen	42	6.6.1 Einstellen der Netzwerkfunktionen	49
6.3.2 Super-Nachtsicht-Funktion einstellen	42	6.6.2 Einstellen der Empfindlichkeit für Kollisionsbenachrichtigungen	49
6.3.3 Parkmodus einstellen	42	6.6.3 Einstellungen für das Hochladen eines Aufprallvideos	49
6.3.4 Stoßempfindlichkeit im Parkmodus einstellen	43		
6.3.5 Empfindlichkeit der Bewegungserkennung einstellen	43	7. Produktinformationen	50
6.3.6 Aufnahmetimer einstellen	43	7.1 Produktinformationen anzeigen	50
6.3.7 Funktion für den Batterieschutz	43	7.2 GPS-Einstellungen anzeigen und konfigurieren	50
6.3.8 Grenzspannung einstellen	44		
6.3.9 Funktion für den Winterbatterieschutz einstellen	44	8. Firmware aktualisieren	51
6.4 Funktionen zur Verkehrssicherheit einstellen	44	9. Zurücksetzen des Produkts	51
6.4.1 Sicherheitskameras einstellen	44		
6.4.2 Warnung vor mobiler Radarfalle einstellen	45	10. Fehlerbehebung	52
6.4.3 Fahrzeugtyp bestimmen	45		
6.4.4 FAS-Kalibrierung vornehmen	45	11. Spezifikationen	53
6.4.5 Spurhalteassistenten einstellen	45		
6.4.6 Erfassungsgeschwindigkeit des Spurhalteassistenten einstellen	46		
6.4.7 Empfindlichkeit des Kollisionswarnsystems einstellen	46		
6.4.8 Empfindlichkeit des Auffahrwarnsystems einstellen	46		
6.4.9 Hinweis bei anfahrendem Vordermann einstellen	46		
6.5 Systemeinstellungen konfigurieren	47		
6.5.1 Anzeigesprache festlegen	47		
6.5.2 Systemlautstärke anpassen	47		
6.5.3 Sicherheits-LED einstellen	47		
6.5.4 LED der Heckkamera einstellen	47		
6.5.5 Zeitzone festlegen	48		
6.5.6 Sommerzeit einstellen	48		
6.5.7 Geschwindigkeitseinheit einstellen	48		
6.5.8 Geschwindigkeitsanzeige einstellen	48		
6.6 Konfigurieren der Netzwerkfunktionseinstellungen	49		

Sicherheitsinformationen

Lesen Sie die folgenden Sicherheitsinformationen zur sicheren Verwendung dieses Produkts.

In dieser Anleitung verwendete Sicherheitssymbole



„Warnung“ – markiert potenzielle Gefahren, die unter Umständen zu Verletzungen oder dem Tod führen.



„Vorsicht“ – markiert potenzielle Gefahren, die unter Umständen zu leichten Verletzungen oder Sachschäden führen.



„Hinweis“ – liefert nützliche Hinweise, die Nutzern helfen, die Funktionen des Produkts besser zu nutzen.

Sicherheitsinformationen zu richtigen Verwendung

Bedienung des Produkts während des Fahrens



- **Bedienen Sie das Gerät nicht während des Fahrens.** Ablenkungen beim Fahren können Ursache von Unfällen sein und unter Umständen Verletzungen oder den Tod zur Folge haben.
- **Bringen Sie das Produkt so an, dass das Blickfeld des Fahrers nicht beeinträchtigt wird.** Einschränkungen des Blickfelds des Fahrers können Ursache von Unfällen sein und unter Umständen Verletzungen oder den Tod zur Folge haben. Prüfen Sie vor der Anbringung des Produkts an der Windschutzscheibe die geltenden Landes- bzw. Bundesgesetze.

Stromversorgung



- **Berühren Sie das Stromkabel nicht mit nassen Händen.** Dies hat unter Umständen Stromschläge zur Folge.
- **Verwenden Sie kein beschädigtes Stromkabel.** Dies hat unter Umständen einen Stromschlag oder Elektrobrand zur Folge.
- **Sorgen Sie dafür, dass sich das Stromkabel nicht zu nahe an Wärmequellen befindet.** Andernfalls schmilzt möglicherweise die Isolierung des Stromkabels, was unter Umständen einen Stromschlag oder Elektrobrand zur Folge hat.
- **Verwenden Sie das Stromkabel mit dem richtigen Anschluss, und stellen Sie sicher, dass das Stromkabel sicher und fest eingesteckt ist.** Andernfalls hat dies unter Umständen einen Stromschlag oder Elektrobrand zur Folge.
- **Modifizieren Sie das Stromkabel nicht, und schneiden Sie es nicht zu.** Platzieren Sie keine schweren Objekte auf dem Stromkabel. Verwenden Sie außerdem keine übermäßige Kraft beim Herausziehen, Einstecken oder Biegen des Stromkabels. Dies hat unter Umständen einen Stromschlag oder Elektrobrand zur Folge.



- **Verwenden Sie ausschließlich Originalzubehör von Alpine Electronics oder von einem offiziellen Alpine Electronics-Händler.** Alpine Electronics gewährleistet die Kompatibilität und den normalen Betrieb von Zubehör von Drittanbietern nicht.
- **Achten Sie beim Anschließen des Stromkabels an das Produkt darauf, dass die Verbindung zwischen Steckdose und dem Stromkabelstecker des Produkts fest sitzt.** Ist die Verbindung locker, löst sich das Stromkabel möglicherweise aufgrund von Fahrzeugvibrationen. Ist das Stromkabel ausgesteckt, wird kein Videomaterial aufgenommen.

Kinder und Haustiere



- **Stellen Sie sicher, dass sich das Produkt außerhalb der Reichweite von Kindern und Haustieren befindet.** Im Falle einer schweren Beschädigung verursacht das Produkt möglicherweise lebensbedrohliche Verletzungen.

Sonstige Informationen zum Produkt

Verwaltung und Bedienung des Produkts



- **Setzen Sie das Gerät nicht direkter Sonneneinstrahlung oder intensivem Licht aus**, da sonst unter Umständen die Linse oder die internen Schaltungen beschädigt werden.
- **Verwenden Sie das Produkt bei einer Temperatur zwischen -10 °C und 60 °C , und lagern Sie das Produkt bei einer Temperatur zwischen -20 °C und 70 °C .** Das Produkt funktioniert möglicherweise nicht richtig und wird möglicherweise dauerhaft beschädigt, wenn es außerhalb der genannten Temperaturbereiche benutzt bzw. gelagert wird. Solcherlei Schäden fallen nicht unter die Garantieabdeckung.
- **Überprüfen Sie regelmäßig die richtige Einbauposition des Produkts.** Stöße aufgrund extremer Straßenverhältnisse verändern möglicherweise die Einbauposition. Stellen Sie sicher, dass sich das Produkt noch in der beschriebenen Position befindet.
- **Wenden Sie beim Drücken der Tasten keine übermäßige Kraft auf.** Dadurch werden möglicherweise die Tasten beschädigt.
- **Verwenden Sie keine chemischen Reinigungs- oder Lösungsmittel zur Reinigung des Produkts.** Dadurch werden möglicherweise die Plastikkomponenten des Produkts beschädigt. Reinigen Sie das Produkt mit einem sauberen, weichen und trockenen Tuch.
- **Zerlegen Sie das Produkt nicht, und setzen Sie es keinen Stößen aus.** Dadurch wird das Produkt möglicherweise beschädigt. Jegliche nicht autorisierte Zerlegung des Produkts führt zum Erlöschen der Produktgarantie.
- **Gehen Sie vorsichtig mit dem Gerät um.** Lassen Sie das Gerät fallen, handhaben es unsachgemäß oder setzen es externen Schocks aus, führt dies möglicherweise zu Schäden und/oder einer Fehlfunktion des Produkts.
- Versuchen Sie nicht, Fremdkörper in das Gerät einzuführen.
- **Vermeiden Sie übermäßige Feuchtigkeit und achten Sie darauf, dass kein Wasser in das Produkt eindringt.** Elektronische Komponenten innerhalb des Produkts werden möglicherweise irreparabel beschädigt, wenn sie Feuchtigkeit oder Wasser ausgesetzt werden.



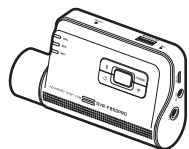
- **Je nach Marke und Modell Ihres Autos wird die Dashcam möglicherweise kontinuierlich mit Strom versorgt, auch wenn die Zündung nicht betätigt wurde. Ist das Gerät an einer Steckdose eingesteckt, an der ständig eine Spannung von 12 V anliegt, kann dies zur Entladung der Autobatterie führen.**
- Dieses Gerät wurde zur Aufnahme von Videos während des Fahrzeugbetriebs entwickelt. Die Wetterverhältnisse und das Straßenumfeld, zum Beispiel die Tageszeit, die Straßenbeleuchtung, das Einfahren in einen Tunnel oder das Ausfahren sowie die Umgebungstemperatur, wirken sich möglicherweise auf die Qualität des Videos aus.
- Alpine Electronics ist NICHT für den Verlust aufgezeichneter Videos während des Betriebs verantwortlich.
- Obwohl das Gerät darauf ausgelegt ist, schwerste PKW-Kollisionen zu überstehen, garantiert Alpine Electronics die Aufnahme von Unfällen nicht, falls das Gerät aufgrund des Unfalls beschädigt wird.
- Halten Sie zum Erzielen einer optimalen Videoqualität die Windschutzscheibe und Kameralinse sauber. Schmutzpartikel und andere Substanzen auf der Kameralinse oder Windschutzscheibe können die Qualität der aufgenommenen Videos beeinträchtigen.
- Dieses Gerät ist ausschließlich für die Verwendung innerhalb des Fahrzeugs konzipiert.

1. Produktübersicht

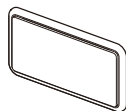
1.1 Im Lieferumfang enthaltene Teile

Stellen Sie beim Öffnen der Produktverpackung sicher, dass alle Gegenstände enthalten sind.

1.1.1 Im Lieferumfang enthalten



Frontkamera (Hauptgerät)



Halterung



Autoladegerät



Selbstklebende
Kabelhalterung



MicroSD-Speicherkarte
mit Adapter
(Verbrauchsartikel)



Kurzanleitung/
Benutzerhandbuch
(auf der microSD-Karte
gespeichert)



Fest verdrahtetes Kabel

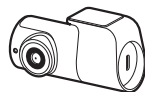


Das Standardzubehör kann sich ohne vorherige Benachrichtigung ändern.

1.1.2 Zubehör (separat erhältlich)



Externer GPS-Empfänger



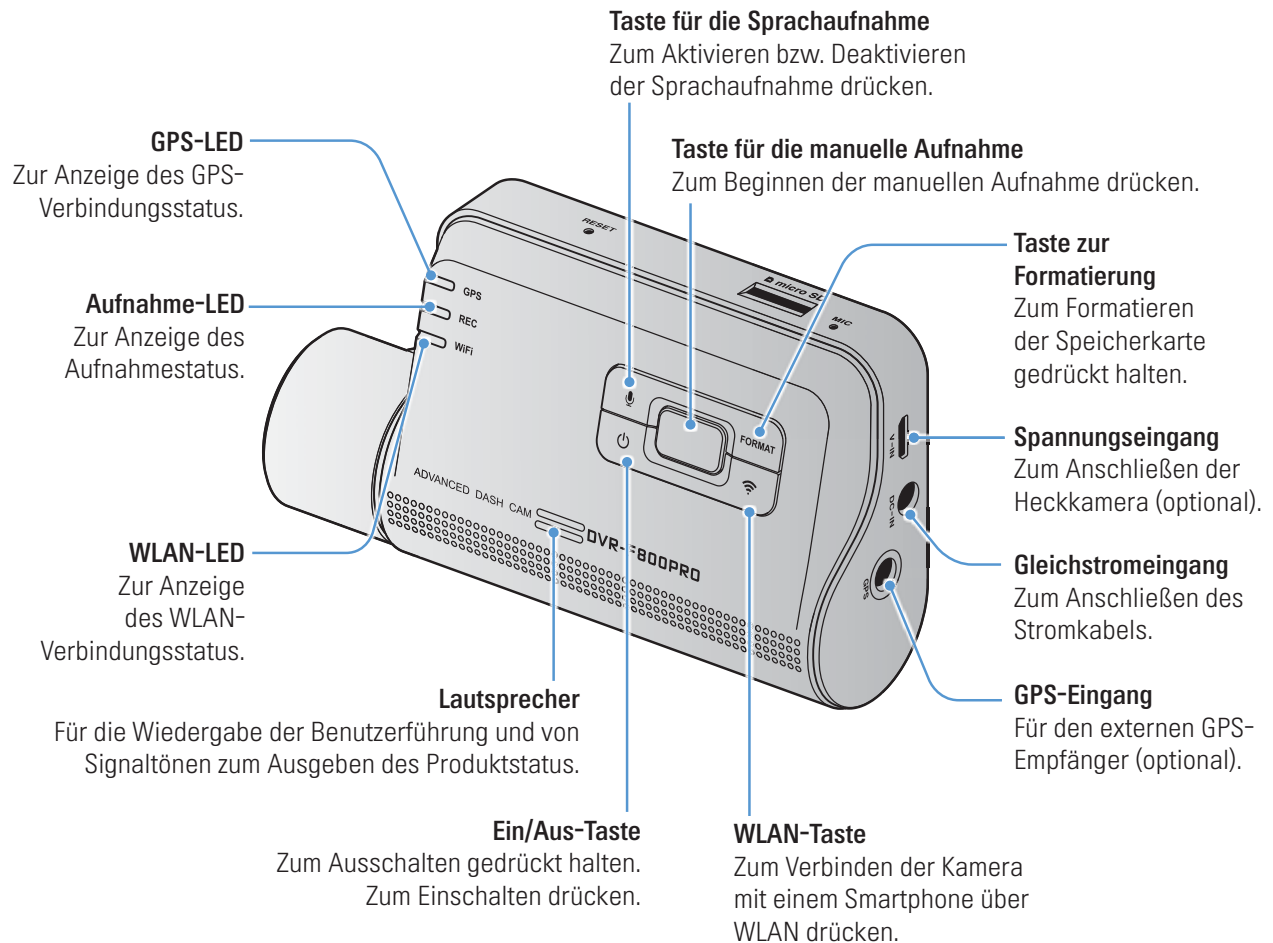
Rückfahrkamera



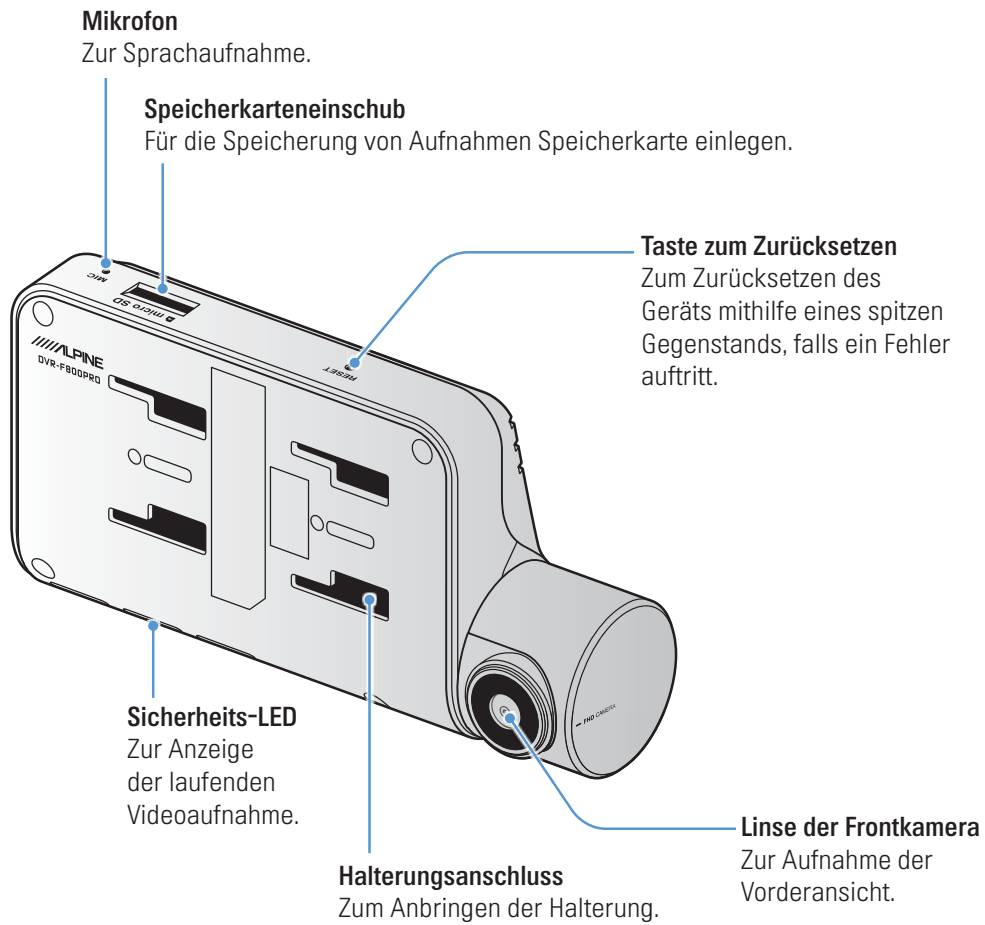
- Bei UV-beschichteten oder beheizten Windschutzscheiben kann es zu Störungen des GPS-Empfangs kommen. Wir empfehlen, bei schwachem oder fehlendem GPS-Signal einen externen GPS-Empfänger zu verwenden.
- Um den externen GPS-Empfänger mit der Frontkamera zu verbinden, entfernen Sie vorsichtig die Anschlussabdeckung der Frontkamera mit einem Gehäuseöffner oder einem kleinen Schlitzschraubendreher.

1.2 Teilebezeichnungen

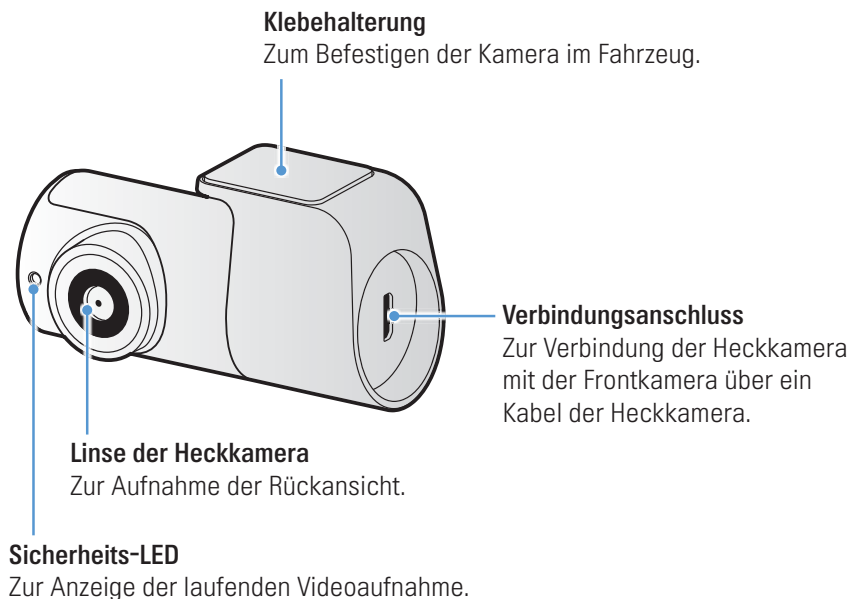
1.2.1 Frontkamera (Hauptgerät) – Vorderansicht



1.2.2 Frontkamera (Hauptgerät) – Rückansicht

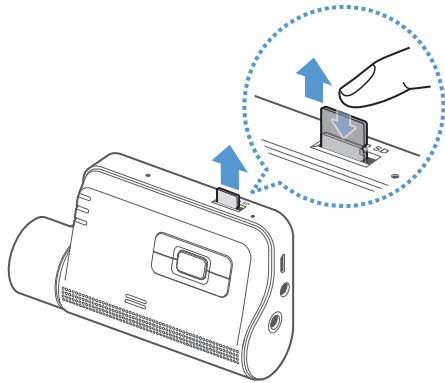


1.2.3 Heckkamera (optional)



1.3 Speicherkarte entnehmen und einlegen

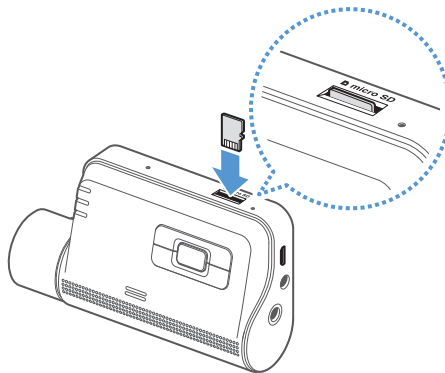
Befolgen Sie folgende Schritte, um die Speicherkarte zu entnehmen oder sie in das Gerät einzulegen:



Speicherkarte entnehmen

Vergewissern Sie sich, dass die Kamera ausgeschaltet ist, und drücken Sie dann vorsichtig mit dem Finger gegen die Speicherkarte. Die Speicherkarte wird ausgegeben.

Sie können sie nun entfernen.



Speicherkarte einlegen

Beachten Sie beim Einsetzen der Speicherkarte in den entsprechenden Einschub ihre Ausrichtung, und drücken Sie die Speicherkarte solange hinein, bis Sie ein Klicken hören.

Stellen Sie vor dem Einlegen der Speicherkarte sicher, dass die Metallkontakte der Speicherkarte in Richtung der Tasten des Produkts zeigen.



- Stellen Sie sicher, dass das Produkt ausgeschaltet ist, wenn Sie die Speicherkarte entfernen. Möglicherweise werden die aufgenommenen Videodateien beschädigt oder gehen verloren, wenn Sie die Speicherkarte entfernen, solange das Produkt eingeschaltet ist.
- Stellen Sie sicher, dass Sie die Speicherkarte richtig herum in das Produkt einstecken. Der Speicherkarteneinschub oder die Speicherkarte werden möglicherweise beschädigt, falls die Speicherkarte falsch eingesteckt wird.
- Verwenden Sie nur Originalspeicherkarten von Alpine Electronics. Alpine Electronics gewährleistet die Kompatibilität und den normalen Betrieb von Speicherkarten von Drittanbietern nicht.



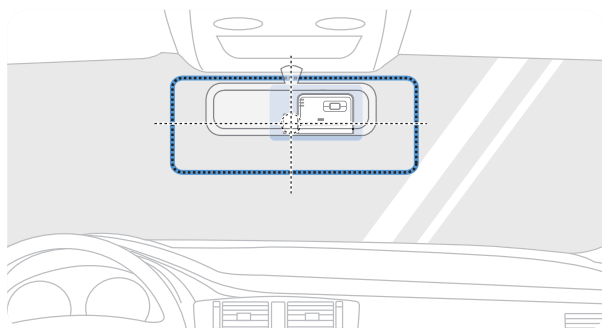
Zur Vermeidung des Verlusts aufgenommener Videodateien sollten Sie diese regelmäßig auf einem anderen Speichergerät sichern.

2. Anbringen des Produkts

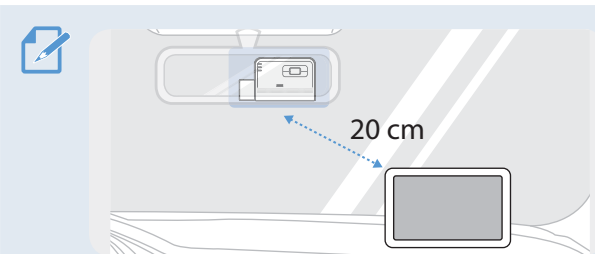
2.1 Frontkamera anbringen (Hauptgerät)

Befolgen Sie zur ordnungsgemäßen Montage die folgenden Anweisungen:

2.1.1 Montageposition wählen



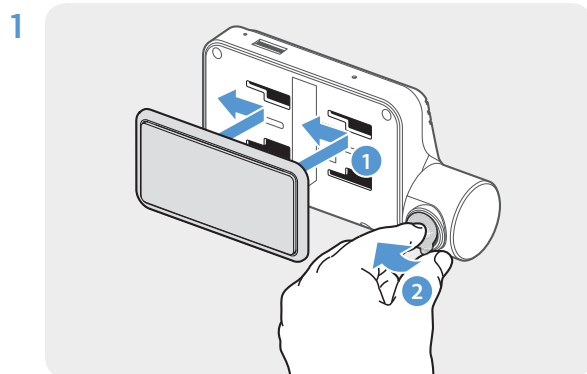
Wählen Sie eine Montageposition, von der die Kamera alles aufnimmt, was vor dem Auto geschieht, ohne das Blickfeld des Fahrers einzuschränken. Stellen Sie sicher, dass sich die Linse der Frontkamera in der Mitte der Windschutzscheibe befindet.



Der Empfang von GPS-Navigationsgeräten auf dem Armaturenbrett kann je nach Montageposition der Kamera beeinträchtigt werden. Verändern Sie die Position des GPS-Navigationsgeräts so, dass ein Abstand von mindestens 20 cm zwischen den beiden Geräten besteht.

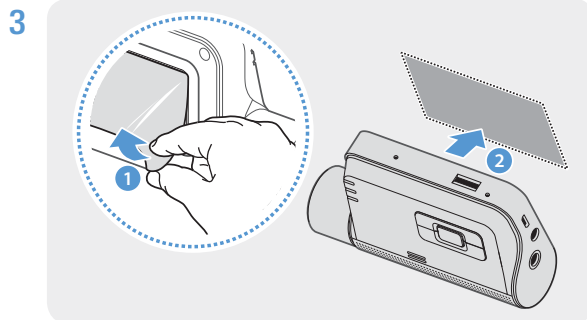
2.1.2 Produkt befestigen

Befolgen Sie die nachstehenden Anweisungen, um die Kamera zu befestigen:

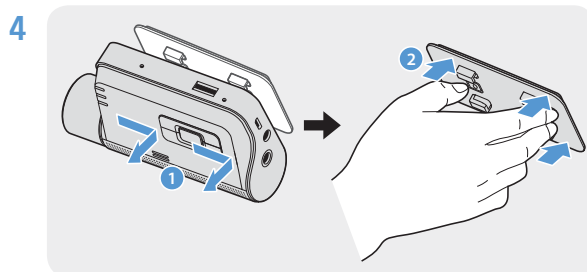


Richten Sie die Halterung an der Schiene am Gerät aus, und schieben Sie sie solange in die Schiene, bis Sie ein Klicken hören (1). Entfernen Sie dann vorsichtig die Schutzfolie (2).

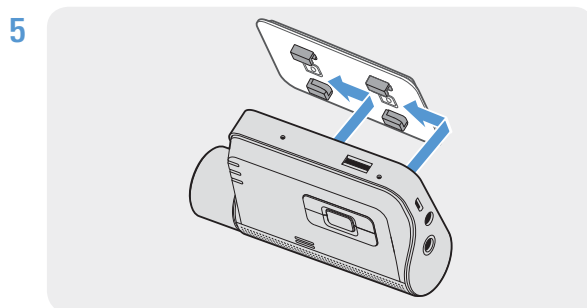
2 Säubern Sie die gewünschte Stelle zur Montage mit einem trockenen Tuch.



Entfernen Sie die Schutzfolie von der Klebhalterung, und drücken Sie diese an entsprechenden Stelle fest.



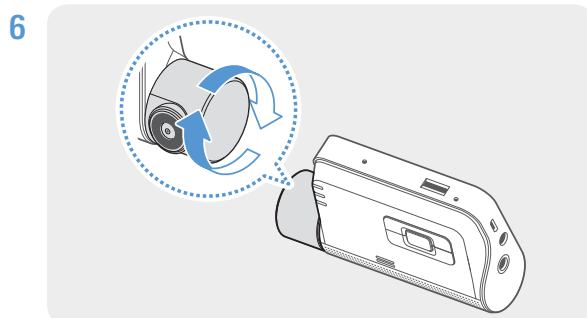
Nehmen Sie das Produkt aus der Halterung, und drücken Sie dann die Halterung an die Windschutzscheibe, um sie sicher zu befestigen.



Schieben Sie dann die Kamera wieder in die Halterung, bis Sie ein Klicken hören.



- Ist das Produkt nicht sicher in der Halterung befestigt, fällt es möglicherweise während der Fahrt herunter und wird beschädigt.
- Wenn Sie die Halterung von der Windschutzscheibe entfernen müssen, um die Einbauposition zu ändern, sollten Sie darauf achten, die Folienbeschichtung der Windschutzscheibe nicht zu beschädigen.



Stellen Sie den vertikalen Kamerawinkel ein.



Nehmen Sie zur Bestätigung des Kamerawinkels nach dem Einbau ein Video auf, und sehen Sie es sich in der Viewer-App oder im PC-Viewer-Programm an. Passen Sie, falls nötig, den Winkel der Kamera erneut an.

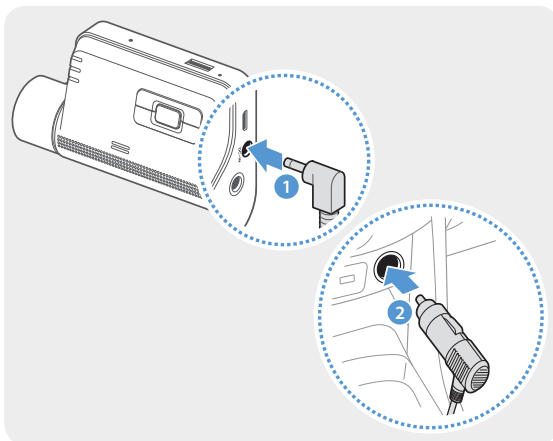
Weitere Informationen über die Viewer-App oder den PC-Viewer finden Sie unter „4. Viewer-App verwenden“ auf Seite 21 oder „5. PC-Viewer verwenden“ auf Seite 32.

2.1.3 Stromkabel anschließen

Verbinden Sie das Autoladegerät, solange der Motor und jegliches elektrische Zubehör ausgeschaltet ist.



Das verdrahtete Kabel (optional) muss professionell von einem ausgebildeten Mechaniker angebracht werden.



Verbinden Sie das Autoladegerät mit dem Gleichstromeingang des Produkts und den Zigarettenanzünder mit der Stromversorgung des Fahrzeugs.



Position und Spezifikationen des Zigarettenanzünders unterscheiden sich je nach Fahrzeugmarke und -modell.

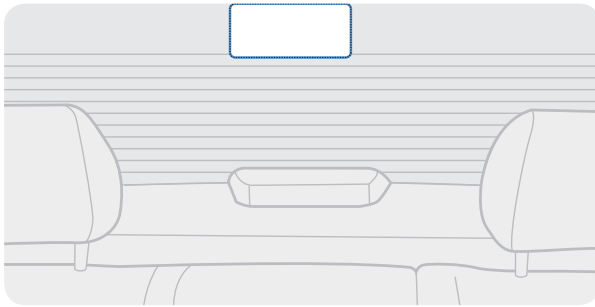


- Verwenden Sie das Autoladegerät von Alpine Electronics. Die Verwendung von Stromkabeln anderer Anbieter beschädigt möglicherweise das Produkt und kann aufgrund des Spannungsunterschieds zu einem Stromschlag oder Elektrobrand führen.
- Modifizieren Sie das Stromkabel nicht selbst, und schneiden Sie es nicht selbst zu. Dadurch wird das Produkt oder das Fahrzeug möglicherweise beschädigt.
- Befestigen Sie die Kabel zur Gewährleistung der Verkehrssicherheit so, dass weder das Blickfeld des Fahrers noch seine Fähigkeit, das Auto zu steuern, eingeschränkt wird.

2.2 Heckkamera montieren (optional)

Befolgen Sie zur ordnungsgemäßen Montage der Heckkamera die nachstehenden Anweisungen:

2.2.1 Montageposition wählen



Wählen Sie eine Stelle auf der Heckscheibe, an der kein Heizungsdraht verläuft und von der aus die Kamera alles aufnimmt, was hinter dem Fahrzeug geschieht.



- Bei Fahrzeugen mit Sonnenschutz an der Heckscheibe muss dies eine Position sein, an der der Sonnenschutz die Funktion der Kamera nicht einschränkt.
- Der selbstklebende Teil der Heckkamera sollte die Heizungsdrähte nicht berühren.

2.2.2 Heckkamera befestigen

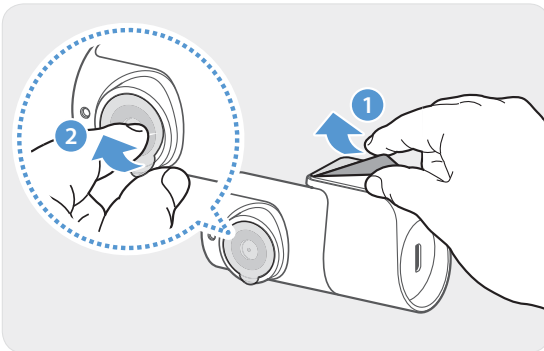
Befolgen Sie die nachstehenden Schritte zur Befestigung des Geräts an der Stelle zur Montage:

- 1 Säubern Sie die gewünschte Stelle zur Montage mit einem trockenen Tuch.



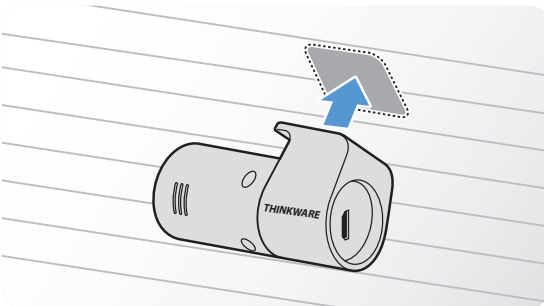
Überlegen Sie sich, wo Sie die Heckkamera anbringen möchten, bevor Sie diese befestigen. Sobald die Kamera an der Heckscheibe befestigt ist, kann sie aufgrund des starken Klebemittels nur schwer wieder entfernt oder versetzt werden.

2



Entfernen Sie die Schutzfolie von der Klebehalterung und der Kameralinse.

3

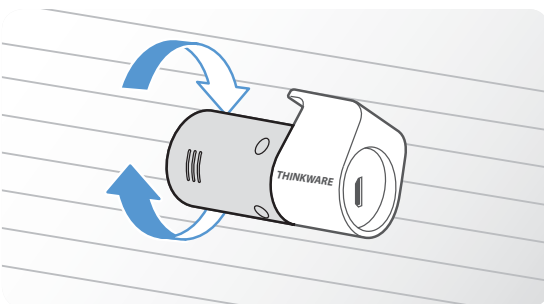


Das THINKWARE-Logo muss ins Fahrzeuginnere gerichtet sein. Drücken Sie die Kamera fest auf die Klebeflächen.



Falls die Kamera falsch herum angebracht wurde, wird die Rückansicht vertikal gespiegelt.

4

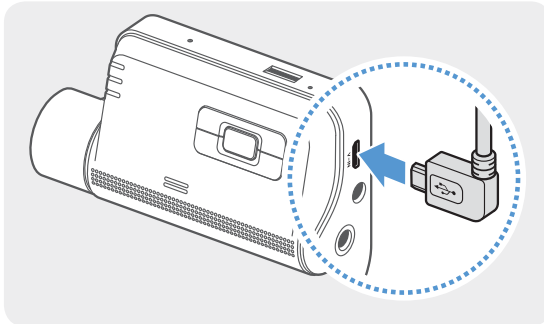


Passen Sie den vertikalen Winkel der Kamera an.

2.2.3 Kabel der Heckkamera anschließen

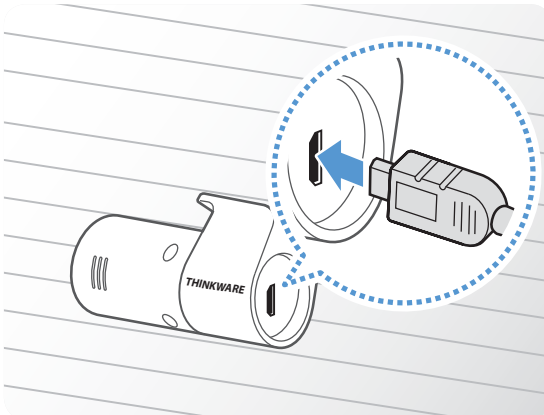
Schalten Sie das Gerät aus, und verbinden Sie das Kabel der Heckkamera mit der Frontkamera (Hauptgerät).

1



Schließen Sie ein Ende des Kabels der Heckkamera an den Spannungseingang der Frontkamera an.

2



Schließen Sie das andere Ende des Kabels an den Verbindungsanschluss der Frontkamera an.



Befestigen Sie die Kabel zur Gewährleistung der Verkehrssicherheit so, dass weder das Blickfeld des Fahrers noch seine Fähigkeit, das Auto zu steuern, eingeschränkt wird.

- 3 Schalten Sie die Stromversorgung des Fahrzeugs ein, oder starten Sie den Motor, und überprüfen Sie, ob das Gerät eingeschaltet ist. Sobald das Gerät eingeschaltet ist, leuchtet die Status-LED und die Sprachführung wird eingeschaltet.



Das Produkt schaltet sich ein, wenn die Stromversorgung aktiviert oder der Motor gestartet wird.

3. Aufnahmefunktionen verwenden

3.1 Gerät ein- oder ausschalten






Das Gerät schaltet sich automatisch ein und die fortlaufende Aufnahme wird aktiviert, sobald Sie die Stromversorgung einschalten oder den Motor starten.



Warten Sie nach dem Einschalten, bis das Produkt komplett hochgefahren ist, und fahren Sie erst dann los. Die Aufnahme beginnt erst, wenn das Produkt vollständig eingeschaltet (hochgefahren) ist.

3.2 Speicherort der Dateien

Videos werden je nach Aufnahmemodus in den folgenden Ordnern gespeichert.

In der Viewer-App	Fortlaufend	Fortlaufendes Ereignis	Manuelle Aufnahme	Bewegungserkennung	Ereignis bei geparktem Fahrzeug
Auf der Speicherkarte					



Geben Sie Videos auf Windows-Computern/Macs oder mithilfe der mobilen Thinkware-App wieder. Wenn Sie die Speicherkarte in andere Geräte (z. B. Smartphones oder Tablets) einlegen, können die Videodateien verloren gehen.



Die Dateibezeichnung setzt sich aus dem Anfangsdatum und -zeitpunkt der Aufnahme und der Aufnahmeoption zusammen.

YYYY_MM_DD	HH_MM_SS	F
REC_2018_07_01	10_25_30	F.MP4
REC_2018_07_01	10_25_30	R.MP4



Aufzeichnungsbedingung

- F: Frontkamera
- R: Heckkamera (falls vorhanden)

3.3 Funktion zur fortlaufenden Aufnahme verwenden

Verbinden Sie das Stromkabel mit dem Gleichstromeingang des Produkts, und schalten Sie dann das elektrische Zubehör des Fahrzeugs ein, oder starten Sie den Motor. Die Status-LED und die gesprochene Benutzerführung werden eingeschaltet, und die fortlaufende Aufnahme wird gestartet.

Während der fortlaufenden Aufnahme arbeitet das Produkt wie folgt:

Modus	Vorgangsbeschreibung	Aufnahme-LED (REC)
Fortlaufende Aufnahme	Während der Fahrt werden Videos in einminütigen Segmenten aufgenommen und im Ordner cont_rec gespeichert.	 (ein)
Fortlaufende Ereignisaufnahme*	Es wird ein 20-sekündiges Video aufgenommen, wenn eine Kollision erkannt wird – von 10 Sekunden vor der Kollision bis 10 Sekunden danach – und im Ordner evt_rec gespeichert.	 (blinkt)


* Wird während der fortlaufenden Aufnahme eine Kollision des Fahrzeugs festgestellt, beginnt die fortlaufende Ereignisaufnahme mit einem Summton.

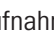



- Warten Sie nach dem Einschalten, bis das Produkt komplett hochgefahren ist, und fahren Sie erst dann los. Die Aufnahme beginnt erst, wenn das Produkt vollständig eingeschaltet (hochgefahren) ist.
- Sobald die fortlaufende Ereignisaufnahme beginnt, wird dies durch einen Signalton angekündigt. Dank dieser Funktion müssen Sie die Status-LED nicht überprüfen, um den Betriebsstatus des Geräts zu erfahren.
- Zum Aufnehmen müssen Sie eine Speicherkarte einlegen.

3.4 Manuell aufnehmen

Sie haben während der Fahrt die Möglichkeit, Szenen für die Aufnahme auszuwählen und als separate Dateien abzuspeichern.

Drücken Sie auf die Taste für die manuelle Aufnahme () , um die manuelle Aufnahme zu beginnen. Daraufhin beginnt die manuelle Aufnahme mit der gesprochenen Benutzerführung. Während der manuellen Aufnahme arbeitet das Produkt wie folgt:

Modus	Vorgangsbeschreibung	Aufnahme-LED (REC)
Manuelle Aufnahme	Nach Drücken der Taste für die manuelle Aufnahme () wird ein einminütiges Video aufgenommen – von 10 Sekunden vor dem Drücken der Taste bis 50 Sekunden danach – und im Ordner „ manual_rec “ gespeichert.	 (blinkt)

3.5 Parkmodus verwenden








Wenn die Kamera über das fest verdrahtete Kabel (optional) mit dem Fahrzeug verbunden ist, wechselt das Gerät nach dem Abstellen des Motors bzw. dem Ausschalten des elektrischen Zubehörs in den Parkmodus mit Benutzerführung.



- Der Parkmodus wird nur aktiviert, wenn das fest verdrahtete Kabel angeschlossen ist. Das verdrahtete Kabel (optional) muss professionell von einem ausgebildeten Mechaniker angebracht werden.
- Zum Verwenden aller Aufnahmemodi müssen Sie eine Speicherkarte einlegen.
- Die Dauer des Parkmodus variiert je nach Ladezustand der Autobatterie. Wenn Sie den Parkmodus für einen längeren Zeitraum verwenden möchten, sollten Sie den Batteriestand überprüfen, um eine Entleerung zu vermeiden.

Wenn Sie den Parkmodus nicht verwenden oder die Moduseinstellungen über die Viewer-App ändern möchten, rufen Sie **Dashcam-Einstellungen > Aufnahmeeinstellungen** auf.

Entnehmen Sie der unten abgebildeten Tabelle, wie Sie die Optionen für den **Parkmodus** festlegen:

Option		Vorgangsbeschreibung	Aufnahme-LED (REC)
Bewegungserkennung	Keine Bewegung oder Kollision erfasst	Es werden die Bewegungen in der Umgebung und die Kollisionen erfasst. Nur dann, wenn eine dieser beiden Voraussetzungen zutrifft, wird ein Video aufgenommen.	 (ein)
	Bewegung erfasst	Es wird ein 20-sekündiges Video aufgenommen, wenn beim Parken eine Bewegung erkannt wird (von 10 Sekunden davor bis 10 Sekunden danach), und im Ordner motion_timelapse_rec gespeichert.	 (blinkt)
	Kollision erfasst	Es wird ein 20-sekündiges Video aufgenommen, wenn beim Parken eine Kollision erkannt wird (von 10 Sekunden davor bis 10 Sekunden danach), und im Ordner parking_rec gespeichert.	 (blinkt)
Zeitraffer	Keine Kollision erfasst	Über einen Zeitraum von 10 Minuten wird ein Video mit 2 fps aufgenommen, zu einer 2-minütigen Datei komprimiert und im Ordner motion_timelapse_rec gespeichert. Da die Dateigröße solcher Videos sehr gering ist, können Sie auch lange Videos aufnehmen.	 (ein)
	Kollision erfasst	Es wird ein 100-sekündiges Video mit 2 fps aufgenommen, wenn beim Parken eine Kollision erkannt wird (von 50 Sekunden vor der Kollision bis 50 Sekunden danach). Das Video wird zu einer 20-sekündigen Datei komprimiert und im Ordner parking_rec gespeichert. (Der Vorgang wird durch einen Signalton angekündigt.)	 (blinkt)
Energiesparmodus	Keine Kollision erfasst	Etwaige Kollisionen werden erfasst. Eine Videoaufnahme erfolgt nur, wenn eine Kollision auftritt.	 (ein)
	Kollision erfasst	Es wird ein 20-sekündiges Video aufgenommen, wenn beim Parken eine Kollision erkannt wird (beginnend 1 Sekunde davor), und im Ordner parking_rec gespeichert.	 (blinkt)
AUS		Das Gerät wird ausgeschaltet, sobald das elektrische Zubehör ausgeschaltet und der Motor abgestellt wird.	Aus



Bewegungserkennung, Zeitraffer und Energiesparmodus können nicht gleichzeitig verwendet werden.



Wenn Sie die Einstellungen für den Parkmodus ändern, werden die Videos, die mit den alten Einstellungen aufgenommen wurden, gelöscht. Um das zu verhindern, sollten Sie alle Videos, die im Parkmodus aufgenommen wurden, vor der Änderung der Einstellungen sichern.

4. Viewer-App verwenden

Auf Ihrem Smartphone können Sie aufgenommene Videos anzeigen und verwalten und verschiedene Produktfunktionen konfigurieren.



Die **THINKWARE CLOUD**-App können Sie nur in einer der folgenden Umgebungen verwenden:

- Android 4.4 (KitKat) oder höher
- iOS 8.0 oder neuer

4.1 Kamera mit einem Smartphone verbinden

4.1.1 Verbinden des Produkts mit einem Android-Gerät

- 1 Öffnen Sie auf Ihrem Android-Gerät den Play Store, laden Sie **THINKWARE CLOUD** herunter, und installieren Sie es.
- 2 Starten Sie die **THINKWARE CLOUD**-App.
- 3 Tippen Sie unten auf dem Bildschirm auf **Dashcam-Verbindung erforderlich.**, und führen Sie die auf dem Bildschirm angezeigten Schritte aus, um das Gerät mit einem Android-Gerät zu verbinden.




Das WLAN-Passwort ist erforderlich, wenn Sie das Produkt erstmalig mit einem Smartphone verbinden. Geben Sie im Feld für die Passworteingabe „123456789“ ein.

4.1.2 Verbinden des Produkts mit einem iOS-Gerät

Verbinden über WLAN

- 1 Öffnen Sie auf Ihrem iOS-Gerät den App Store, laden Sie **THINKWARE CLOUD** herunter, und installieren Sie es.
- 2 Starten Sie die **THINKWARE CLOUD**-App.
- 3 Tippen Sie unten auf dem Bildschirm auf **Dashcam-Verbindung erforderlich**.
- 4 Tippen Sie auf **WLAN-Verbindung**.
- 5 Betätigen Sie auf dem Produkt die WLAN-Taste ().
- 6 Tippen Sie in **THINKWARE CLOUD** auf **Weiter**.
Der Bildschirm mit den WLAN-Einstellungen wird angezeigt.
- 7 Wählen Sie in der Liste der Netzwerke das WLAN aus, dessen Name mit „Alpine Electronics“ beginnt.
- 8 Geben Sie im Feld **Passwort** „123456789“ ein, und tippen Sie auf **Verbinden**.
Anschließend ist das Produkt über WLAN mit Ihrem iOS-Gerät verbunden.

Verbinden über einen Hotspot

- 1 Öffnen Sie auf Ihrem iOS-Gerät den App Store, laden Sie **THINKWARE CLOUD** herunter, und installieren Sie es.
- 2 Starten Sie die **THINKWARE CLOUD**-App.
- 3 Tippen Sie unten auf dem Bildschirm auf **Dashcam-Verbindung erforderlich**.
- 4 Tippen Sie auf **Hotspot-Verbindung > Neue Verbindung konfigurieren**.
- 5 Betätigen Sie auf dem Produkt die WLAN-Taste ().
- 6 Tippen Sie in **THINKWARE CLOUD** auf **Weiter**.
Der Bildschirm mit den WLAN-Einstellungen wird angezeigt.
- 7 Wählen Sie in der Liste der Netzwerke das WLAN aus, dessen Name mit „Alpine Electronics“ beginnt.
- 8 Geben Sie im Feld **Passwort** „123456789“ ein, und tippen Sie auf **Verbinden**.
Anschließend ist das Produkt über WLAN mit Ihrem iOS-Gerät verbunden.
- 9 Kehren Sie zu **THINKWARE CLOUD** zurück, geben Sie das Passwort für Ihren Hotspot ein, und tippen Sie auf **Weiter**.



• Wenn Sie das Passwort für Ihren Hotspot anzeigen möchten, tippen Sie auf dem Startbildschirm Ihres iOS-Geräts auf **Einstellungen > Persönlicher Hotspot**.

- 10 Tippen Sie auf **Hotspot aktivieren**.
- 11 Bestätigen Sie die Pop-up-Meldung, und tippen Sie auf **OK**.
- 12 Aktivieren Sie den **Persönlichen Hotspot**, und warten Sie, bis Sie „**Mit dem Internet verbunden**“ hören.

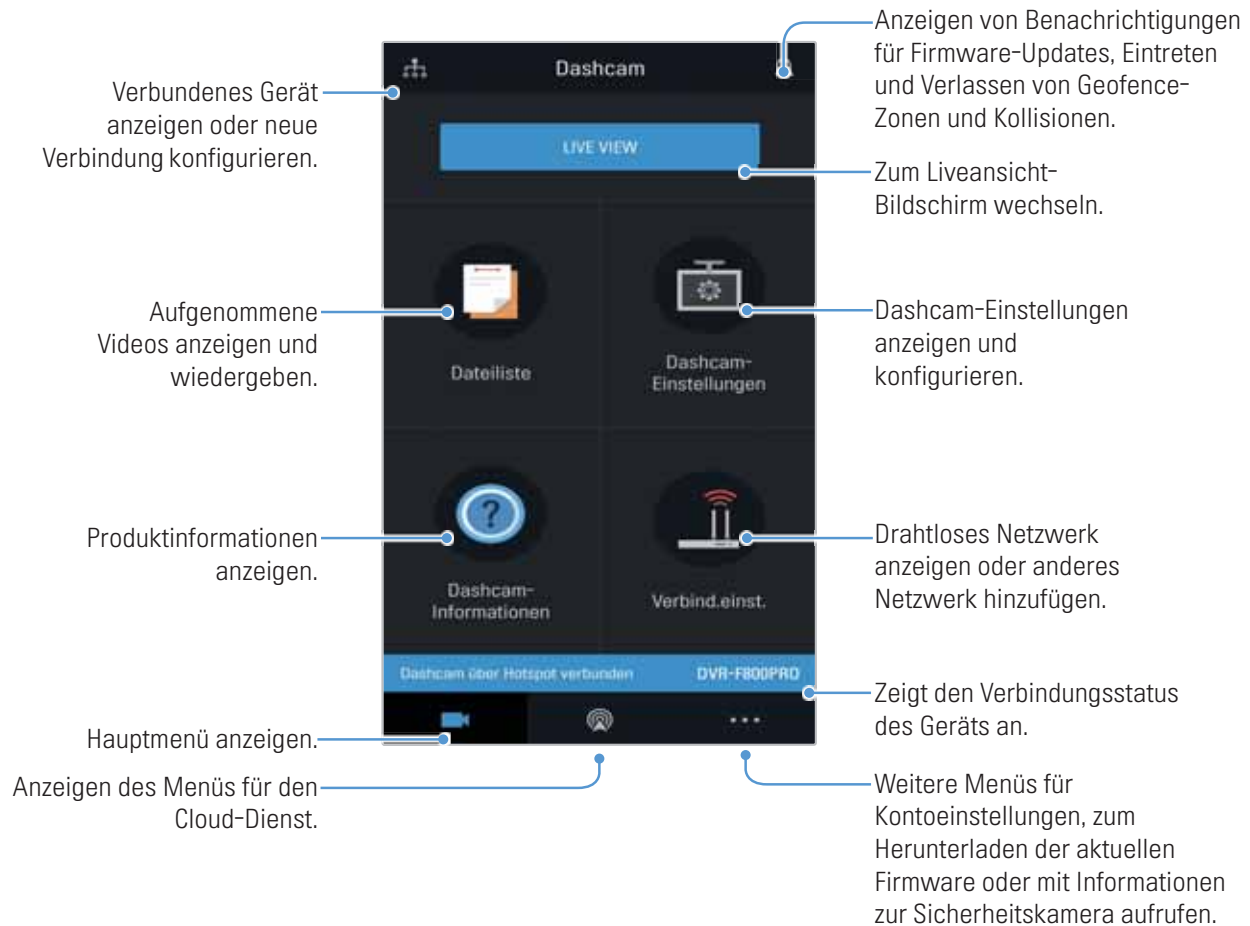


Verlassen Sie den Bildschirm mit den Einstellungen für den persönlichen Hotspot nicht. Der Verbindungsaufbau ist nicht abgeschlossen, wenn Sie den Bildschirm mit den Einstellungen für den persönlichen Hotspot verlassen, bevor Sie „**Mit dem Internet verbunden**“ hören.

- 13 Kehren Sie zu **THINKWARE CLOUD** zurück.
Anschließend ist das Produkt über den Hotspot mit Ihrem iOS-Gerät verbunden.

4.2 Layout der Viewer-App

Die folgende Abbildung enthält einige kurze Informationen über das Layout der Viewer-App:



4.3 Aufgenommene Videos über die Viewer-App abspielen

Befolgen Sie die nachstehenden Anweisungen, um aufgenommene Videos abzuspielen:



Die Funktionen zum Aufnehmen und zur Fahrerassistenz werden deaktiviert, wenn Sie die Liste mit den Videodateien aufrufen oder ein Video über die Viewer-App abspielen.

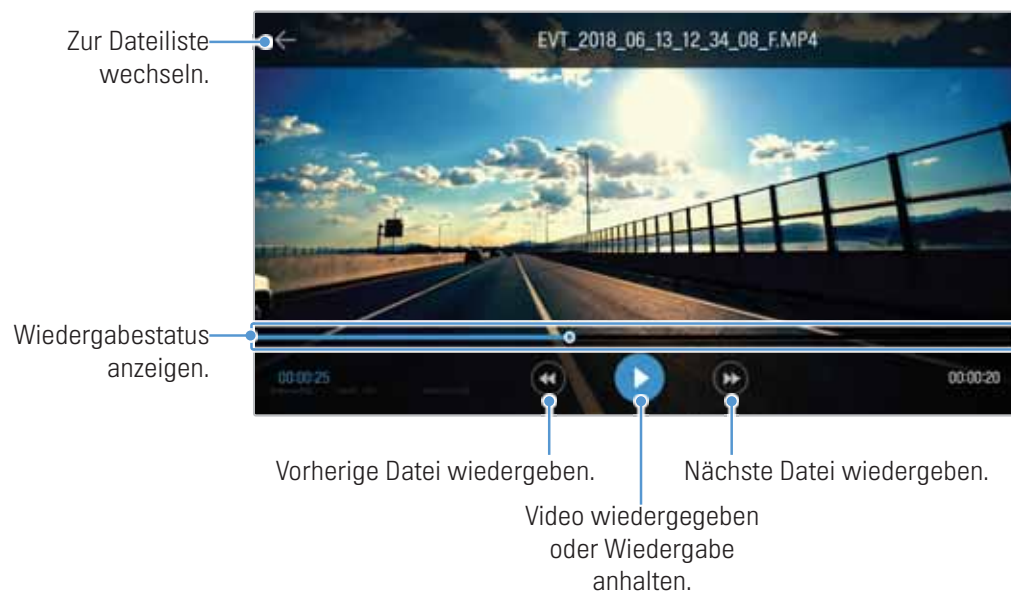
- 1 Starten Sie auf Ihrem Smartphone die Thinkware Cloud-App und verbinden Sie die Kamera mit dem Smartphone.
- 2 Tippen Sie auf dem Startbildschirm der App auf **Dateiliste**, um die Kategorien anzuzeigen.
- 3 Wählen Sie die gewünschte Kategorie durch Tippen aus. Die Liste mit den Videodateien wird angezeigt.
- 4 Tippen Sie ggf. auf **Alle**, **Vorderseite** oder **Rückseite**, um die Videoliste nach Kamera zu filtern.
- 5 Wählen Sie das gewünschte Video aus.

4.4 Bedienmenü der Videowiedergabe

Die folgende Abbildung enthält einige kurze Informationen über das Bedienmenü der Viewer-App:



Die Funktionen zum Aufnehmen und zur Fahrerassistenz werden deaktiviert, wenn Sie die Liste mit den Videodateien aufrufen oder ein Video über die Viewer-App abspielen.



4.5 Cloud-Dienst

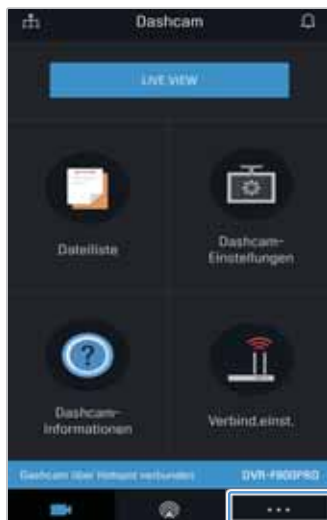
Wenn die Dashcam mit dem Internet verbunden ist, können Sie den Standort des Fahrzeugs anzeigen und erhalten Benachrichtigungen, wenn Sie in Geofence-Zonen eintreten oder diese verlassen und wenn eine starke Kollision erkannt wird.

4.5.1 Anmelden beim THINKWARE-Konto

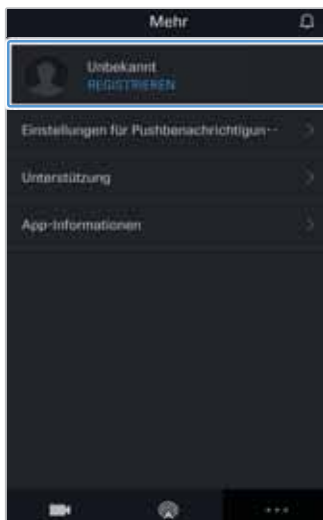
Führen Sie die Anweisungen aus, um sich beim THINKWARE-Konto anzumelden.



- Sie müssen die Netzwerkfunktion aktivieren, um den Cloud-Dienst zu verwenden. Informationen zum Aktivieren der Netzwerkfunktion finden Sie unter „6.6.1 Einstellen der Netzwerkfunktionen“ auf Seite 49.
- Sie müssen sich beim THINKWARE-Konto anmelden, um den Cloud-Dienst zu verwenden. Wenn Sie keine ID haben, wählen Sie auf dem Bildschirm **REGISTRIEREN** die Option **THINKWARE Registrierung** aus, und erstellen Sie zunächst ein Konto.
- Wenn Sie sich beim THINKWARE-Konto angemeldet und das Produkt in Ihrem Konto registriert haben, können Sie den Cloud-Dienst auch dann verwenden, wenn Ihr Produkt über WLAN oder ein anderes Mobiltelefon mit dem Internet verbunden ist.



Tippen Sie auf **...**.



Tippen Sie auf **REGISTRIEREN**.

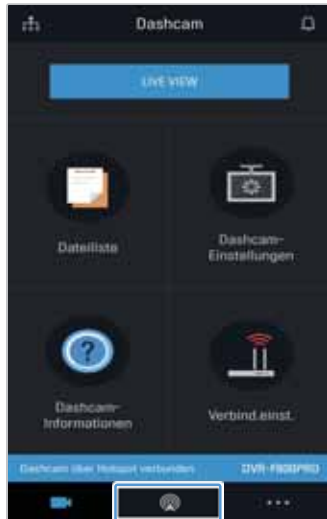



1 Geben Sie Ihre ID und das Passwort ein.

2 Tippen Sie auf **REGISTRIEREN**.

4.5.2 Standortbestimmung des Fahrzeugs

Der Cloud-Dienst empfängt GPS-Daten von Ihrem Produkt und zeigt den Standort des Fahrzeugs an. Führen Sie die Anweisungen aus, um den Standort Ihres Fahrzeugs zu bestimmen.



Tippen Sie auf .



Der Standort Ihres Mobiltelefons ist auf der Karte gekennzeichnet. Tippen Sie auf die Karte, um den Standort des Fahrzeugs auf der Karte zu bestätigen.



Der Standort Ihres Fahrzeugs und seine Richtung sind auf der Karte gekennzeichnet. Das Datum und die Uhrzeit des letzten Empfangs von GPS-Daten werden ebenfalls angezeigt.



Wenn der Cloud-Dienst vom Produkt keine GPS-Daten empfängt oder wenn Sie den Cloud-Dienst zum ersten Mal verwenden, wird der folgende Bildschirm angezeigt. Tippen Sie auf **Wiederh.**, um erneut zu versuchen, GPS-Daten abzurufen.

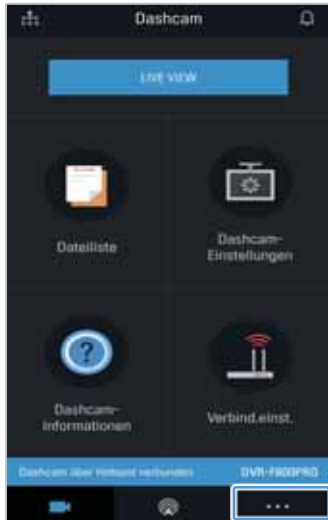


4.5.3 Einstellen von Geofencing

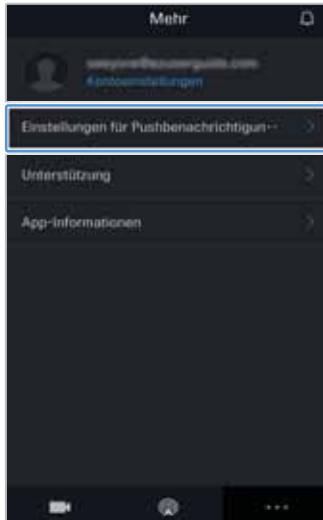
Sie können Benachrichtigungen erhalten, wenn Ihr Fahrzeug in eine Geofence-Zone eintritt oder diese verlässt.

Aktivieren der Geofence-Benachrichtigung

Führen Sie die Anweisungen aus, um die Geofence-Benachrichtigung zu aktivieren.



Tippen Sie auf **...**.



Tippen Sie auf **Einstellungen für Pushbenachrichtigung**.




Tippen Sie auf **Geofence-Benachrichtigung**.

Hinzufügen einer Geofence-Zone

Führen Sie die Anweisungen aus, um eine Geofence-Zone hinzuzufügen.



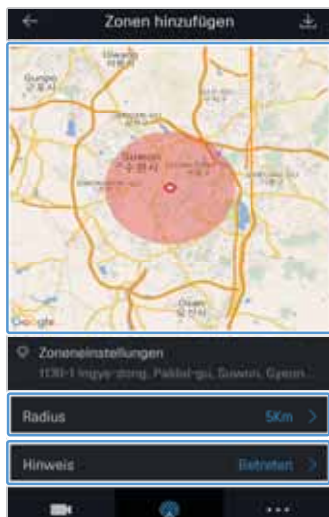
Tippen Sie auf .



Tippen Sie auf **Geofence festlegen**.



Tippen Sie auf **+**.



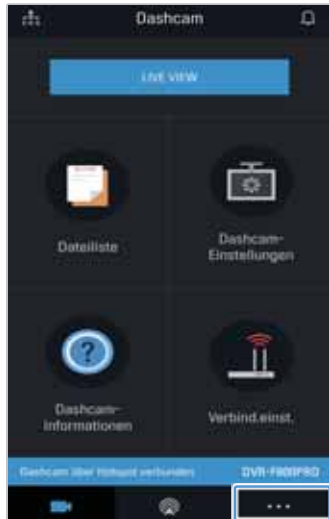
- 1 Tippen Sie auf der Karte auf den gewünschten Standort.
- 2 Tippen Sie auf **Radius**, und wählen Sie eine Entfernung aus.
- 3 Tippen Sie auf **Hinweis**, und wählen Sie aus, wann Sie Benachrichtigungen erhalten möchten.



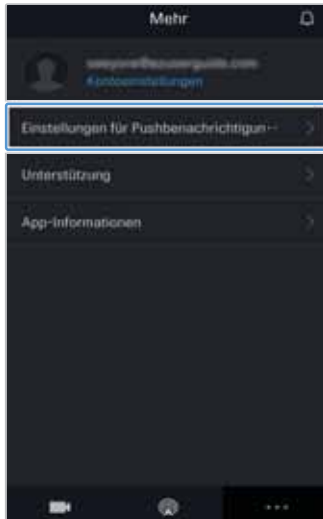
Tippen Sie auf .

4.5.4 Verwenden der Benachrichtigungsfunktion für Kollisionen

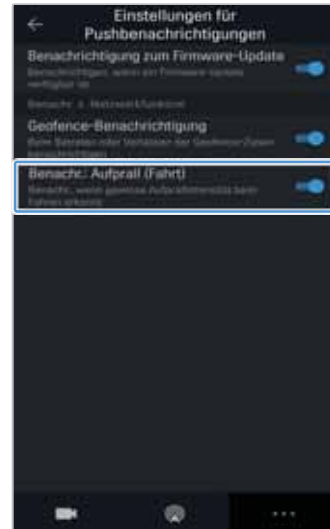
Sie können Benachrichtigungen erhalten, wenn Ihr Fahrzeug eine Kollision erfährt. Führen Sie die Anweisungen aus, um die Benachrichtigungsfunktion für Kollisionen zu aktivieren.



Tippen Sie auf **...**.



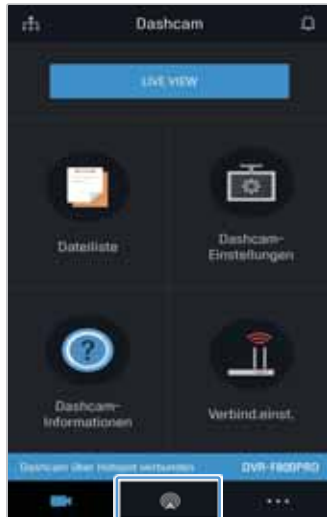
Tippen Sie auf **Einstellungen für Pushbenachrichtigung**.



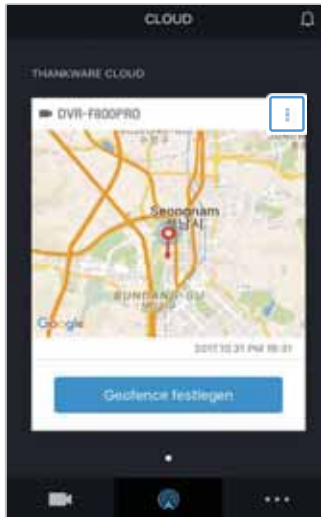
Tippen Sie auf **Benachr.: Aufprall (Fahrt)**.

4.5.5 Aufrufen von Aufprallvideos (Fahrt) im Cloud-Dienst

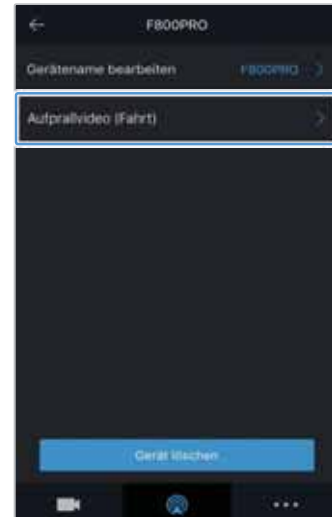
Sie können Aufprallvideos (Fahrt) anzeigen, die in den Cloud-Dienst hochgeladen wurden. Befolgen Sie die Anweisungen, um die Aufprallvideos anzusehen.



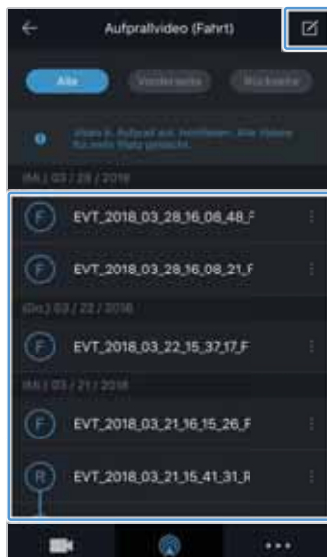
Tippen Sie auf .



Tippen Sie auf .





Tippen Sie auf **Aufprallvideo (Fahrt)**.





Tippen Sie auf das gewünschte Aufprallvideo, um es wiederzugeben.

- Gehen Sie folgendermaßen vor, um Aufprallvideos (Fahrt) auf dem Cloud-Server aufzurufen:

- 1 Tippen Sie auf  und wählen Sie ein Video zum Herunterladen aus.
- 2 Tippen Sie auf  > **Dateiliste**. Das heruntergeladene Video finden Sie im Menü **Dateiliste**.

- Gehen Sie folgendermaßen vor, um Aufprallvideos (Fahrt) vom Cloud-Server zu löschen:

- 1 Tippen Sie auf  und wählen Sie ein Video zum Löschen aus.
- 2 Tippen Sie auf  > **Ja/Löschen**. Das ausgewählte Video wird vom Cloud-Server gelöscht.



- Sie müssen die Netzwerkfunktion aktivieren, um den Cloud-Dienst zu verwenden. Informationen zum Aktivieren bzw. Deaktivieren dieser Funktion finden Sie unter „6.6.3 Einstellungen für das Hochladen eines Aufprallvideos“ auf Seite 49.

- Die Geschwindigkeit beim Hochladen und Betrieb des Cloud-Dienstes variiert je nach Status des Mobilnetzes und des Cloud-Servers.

5. PC-Viewer verwenden

Auf Ihrem PC können Sie aufgenommene Videos anzeigen und verwalten und verschiedene Produktfunktionen konfigurieren.

5.1 Systemanforderungen

Für das Ausführen des PC-Viewers muss Ihr Computer folgende Systemanforderungen erfüllen:

- Prozessor: Intel Core i5 oder schneller
- Speicher: 4 GB oder mehr
- Betriebssystem: Windows 7 oder neuer (empfohlen: 64 Bit); macOS X 10.8 Mountain Lion oder neuer
- Sonstiges: DirectX 9.0 oder neuer/Microsoft Explorer 7.0 oder neuer



Der PC-Viewer kann unter anderen Betriebssystemen, die oben nicht genannt werden, nicht ordnungsgemäß ausgeführt werden.

5.2 PC-Viewer für Windows

5.2.1 Installieren des PC-Viewer (für Windows)



Laden Sie die neueste Version der PC-Viewer-Software auf der Alpine Electronics-Website herunter (<https://support.alpine-europe.com/>).

Die Installationsdatei für den PC-Viewer (setup.exe) befindet sich im Stammordner der Speicherkarte, die im Lieferumfang enthalten war. Befolgen Sie die nachstehenden Anweisungen, um den PC-Viewer auf Ihrem Computer zu installieren:

- 1 Legen Sie die Speicherkarte in einen Speicherkartenleser ein, der mit dem PC verbunden ist.
- 2 Öffnen Sie die Installationsdatei, und befolgen Sie die Anweisungen im Installationsassistenten. Nach der Installation wird eine Verknüpfung zum ALPINE DASH CAM PC-Viewer erstellt.



5.2.2 Layout des PC-Viewers (für Windows)

In der folgenden Abbildung sind einige kurze Informationen über das Layout des PC-Viewers dargestellt:

The screenshot shows the ALPINE DASH CAM PC Viewer interface. The main window displays a video feed from the front camera. The interface includes a menu bar at the top with 'Datei' and 'Einstellungen'. A central video player has playback controls (play, pause, stop, previous, next) and a progress bar. On the right side, there is a 'Karte' (Map) section and a 'Wiedergabeliste' (Playlist) section. At the bottom, there is a speedometer and a sensor data section.


Annotations and their corresponding UI elements:

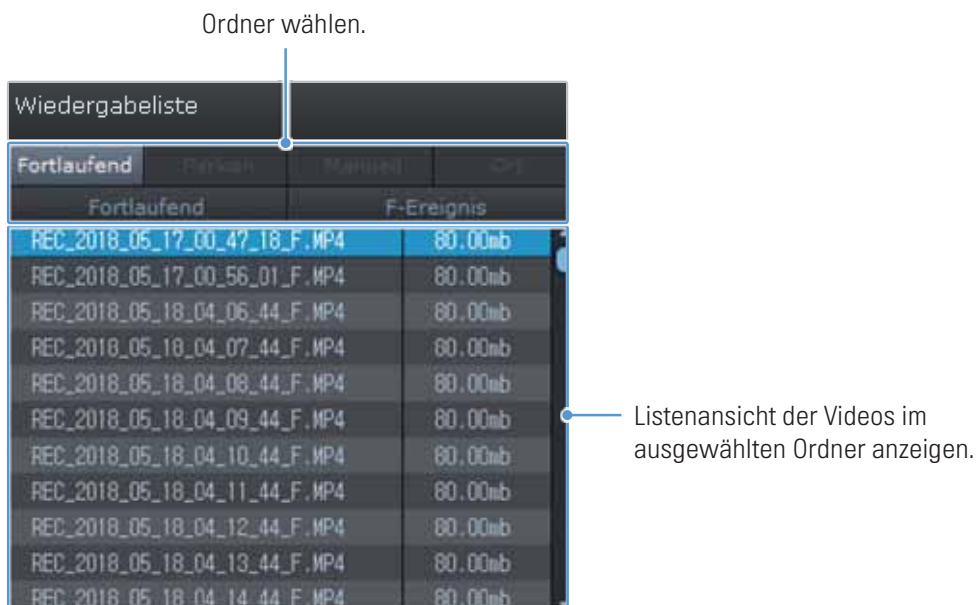
- Dashcam-Einstellungen anzeigen oder konfigurieren und Sprache für den PC-Viewer einstellen.** (Settings icon in the top menu)
- Alpine Electronics-Webseite aufrufen.** (ALPINE DASH CAM logo)
- Datei öffnen oder Video unter einem anderen Namen speichern.** (Datei menu)
- Dateinamen anzeigen.** (Date name field)
- Aktuelles Video anzeigen.** (Main video feed)
- Video abspielen oder steuern.** (Play button)
- Wiedergabestatus anzeigen.** (Progress bar)
- Wiedergabestatus und Gesamtlaufzeit des Videos anzeigen.** (Progress bar and time display)
- Geschwindigkeit des Fahrzeugs zum Zeitpunkt der Aufnahme anzeigen.** (Speedometer)
- Video in Vollbildansicht wiedergeben. Tippen Sie auf die Zurück-Taste (⌫), um zur vorherigen Ansicht zu wechseln.** (Full screen and back buttons)
- Zwischen Vorder- und Rückansicht wechseln.** (View toggle button)
- Ansicht verkleinern, vergrößern oder Programm schließen.** (Window control buttons)
- GPS-Informationen zum Aufnahmezeitpunkt anzeigen.** (GPS data table)
- Wert des Beschleunigungssensors zum Zeitpunkt der Aufnahme anzeigen.** (Sensor data table)
- Wiedergabeliste anzeigen.** (Playlist table)

Fortlaufend	Zeitpunkt	G-Preis
REC2018.05.13.06.47.16.F.494	06:00:00	06:00:00
REC2018.05.13.06.48.37.F.494	06:00:00	06:00:00
REC2018.05.13.06.49.58.F.494	06:00:00	06:00:00
REC2018.05.13.06.51.19.F.494	06:00:00	06:00:00
REC2018.05.13.06.52.40.F.494	06:00:00	06:00:00
REC2018.05.13.06.54.01.F.494	06:00:00	06:00:00
REC2018.05.13.06.55.22.F.494	06:00:00	06:00:00
REC2018.05.13.06.56.43.F.494	06:00:00	06:00:00
REC2018.05.13.06.58.04.F.494	06:00:00	06:00:00
REC2018.05.13.06.59.25.F.494	06:00:00	06:00:00
REC2018.05.13.06.60.46.F.494	06:00:00	06:00:00
REC2018.05.13.06.61.67.F.494	06:00:00	06:00:00
REC2018.05.13.06.62.88.F.494	06:00:00	06:00:00
REC2018.05.13.06.64.09.F.494	06:00:00	06:00:00
REC2018.05.13.06.65.30.F.494	06:00:00	06:00:00
REC2018.05.13.06.66.51.F.494	06:00:00	06:00:00
REC2018.05.13.06.68.12.F.494	06:00:00	06:00:00
REC2018.05.13.06.69.33.F.494	06:00:00	06:00:00
REC2018.05.13.06.70.54.F.494	06:00:00	06:00:00
REC2018.05.13.06.72.15.F.494	06:00:00	06:00:00
REC2018.05.13.06.73.36.F.494	06:00:00	06:00:00
REC2018.05.13.06.74.57.F.494	06:00:00	06:00:00
REC2018.05.13.06.76.18.F.494	06:00:00	06:00:00
REC2018.05.13.06.77.39.F.494	06:00:00	06:00:00
REC2018.05.13.06.78.60.F.494	06:00:00	06:00:00
REC2018.05.13.06.79.81.F.494	06:00:00	06:00:00
REC2018.05.13.06.81.02.F.494	06:00:00	06:00:00
REC2018.05.13.06.82.23.F.494	06:00:00	06:00:00
REC2018.05.13.06.83.44.F.494	06:00:00	06:00:00
REC2018.05.13.06.84.65.F.494	06:00:00	06:00:00
REC2018.05.13.06.85.86.F.494	06:00:00	06:00:00
REC2018.05.13.06.87.07.F.494	06:00:00	06:00:00
REC2018.05.13.06.88.28.F.494	06:00:00	06:00:00
REC2018.05.13.06.89.49.F.494	06:00:00	06:00:00
REC2018.05.13.06.90.70.F.494	06:00:00	06:00:00
REC2018.05.13.06.91.91.F.494	06:00:00	06:00:00
REC2018.05.13.06.93.12.F.494	06:00:00	06:00:00
REC2018.05.13.06.94.33.F.494	06:00:00	06:00:00
REC2018.05.13.06.95.54.F.494	06:00:00	06:00:00
REC2018.05.13.06.97.15.F.494	06:00:00	06:00:00
REC2018.05.13.06.98.36.F.494	06:00:00	06:00:00
REC2018.05.13.06.99.57.F.494	06:00:00	06:00:00
REC2018.05.13.07.01.18.F.494	06:00:00	06:00:00
REC2018.05.13.07.02.39.F.494	06:00:00	06:00:00
REC2018.05.13.07.03.60.F.494	06:00:00	06:00:00
REC2018.05.13.07.04.81.F.494	06:00:00	06:00:00
REC2018.05.13.07.06.02.F.494	06:00:00	06:00:00
REC2018.05.13.07.07.23.F.494	06:00:00	06:00:00
REC2018.05.13.07.08.44.F.494	06:00:00	06:00:00
REC2018.05.13.07.09.65.F.494	06:00:00	06:00:00
REC2018.05.13.07.10.86.F.494	06:00:00	06:00:00
REC2018.05.13.07.12.07.F.494	06:00:00	06:00:00
REC2018.05.13.07.13.28.F.494	06:00:00	06:00:00
REC2018.05.13.07.14.49.F.494	06:00:00	06:00:00
REC2018.05.13.07.15.70.F.494	06:00:00	06:00:00
REC2018.05.13.07.16.91.F.494	06:00:00	06:00:00
REC2018.05.13.07.18.12.F.494	06:00:00	06:00:00
REC2018.05.13.07.19.33.F.494	06:00:00	06:00:00
REC2018.05.13.07.20.54.F.494	06:00:00	06:00:00
REC2018.05.13.07.22.15.F.494	06:00:00	06:00:00
REC2018.05.13.07.23.36.F.494	06:00:00	06:00:00
REC2018.05.13.07.24.57.F.494	06:00:00	06:00:00
REC2018.05.13.07.26.18.F.494	06:00:00	06:00:00
REC2018.05.13.07.27.39.F.494	06:00:00	06:00:00
REC2018.05.13.07.28.60.F.494	06:00:00	06:00:00
REC2018.05.13.07.29.81.F.494	06:00:00	06:00:00
REC2018.05.13.07.31.02.F.494	06:00:00	06:00:00
REC2018.05.13.07.32.23.F.494	06:00:00	06:00:00
REC2018.05.13.07.33.44.F.494	06:00:00	06:00:00
REC2018.05.13.07.34.65.F.494	06:00:00	06:00:00
REC2018.05.13.07.35.86.F.494	06:00:00	06:00:00
REC2018.05.13.07.37.07.F.494	06:00:00	06:00:00
REC2018.05.13.07.38.28.F.494	06:00:00	06:00:00
REC2018.05.13.07.39.49.F.494	06:00:00	06:00:00
REC2018.05.13.07.40.70.F.494	06:00:00	06:00:00
REC2018.05.13.07.41.91.F.494	06:00:00	06:00:00
REC2018.05.13.07.43.12.F.494	06:00:00	06:00:00
REC2018.05.13.07.44.33.F.494	06:00:00	06:00:00
REC2018.05.13.07.45.54.F.494	06:00:00	06:00:00
REC2018.05.13.07.47.15.F.494	06:00:00	06:00:00
REC2018.05.13.07.48.36.F.494	06:00:00	06:00:00
REC2018.05.13.07.49.57.F.494	06:00:00	06:00:00
REC2018.05.13.07.51.18.F.494	06:00:00	06:00:00
REC2018.05.13.07.52.39.F.494	06:00:00	06:00:00
REC2018.05.13.07.53.60.F.494	06:00:00	06:00:00
REC2018.05.13.07.54.81.F.494	06:00:00	06:00:00
REC2018.05.13.07.56.02.F.494	06:00:00	06:00:00
REC2018.05.13.07.57.23.F.494	06:00:00	06:00:00
REC2018.05.13.07.58.44.F.494	06:00:00	06:00:00
REC2018.05.13.07.59.65.F.494	06:00:00	06:00:00
REC2018.05.13.08.00.86.F.494	06:00:00	06:00:00
REC2018.05.13.08.02.07.F.494	06:00:00	06:00:00
REC2018.05.13.08.03.28.F.494	06:00:00	06:00:00
REC2018.05.13.08.04.49.F.494	06:00:00	06:00:00
REC2018.05.13.08.05.70.F.494	06:00:00	06:00:00
REC2018.05.13.08.06.91.F.494	06:00:00	06:00:00
REC2018.05.13.08.08.12.F.494	06:00:00	06:00:00
REC2018.05.13.08.09.33.F.494	06:00:00	06:00:00
REC2018.05.13.08.10.54.F.494	06:00:00	06:00:00
REC2018.05.13.08.12.15.F.494	06:00:00	06:00:00
REC2018.05.13.08.13.36.F.494	06:00:00	06:00:00
REC2018.05.13.08.14.57.F.494	06:00:00	06:00:00
REC2018.05.13.08.16.18.F.494	06:00:00	06:00:00
REC2018.05.13.08.17.39.F.494	06:00:00	06:00:00
REC2018.05.13.08.18.60.F.494	06:00:00	06:00:00
REC2018.05.13.08.19.81.F.494	06:00:00	06:00:00
REC2018.05.13.08.21.02.F.494	06:00:00	06:00:00
REC2018.05.13.08.22.23.F.494	06:00:00	06:00:00
REC2018.05.13.08.23.44.F.494	06:00:00	06:00:00
REC2018.05.13.08.24.65.F.494	06:00:00	06:00:00
REC2018.05.13.08.25.86.F.494	06:00:00	06:00:00
REC2018.05.13.08.27.07.F.494	06:00:00	06:00:00
REC2018.05.13.08.28.28.F.494	06:00:00	06:00:00
REC2018.05.13.08.29.49.F.494	06:00:00	06:00:00
REC2018.05.13.08.30.70.F.494	06:00:00	06:00:00
REC2018.05.13.08.31.91.F.494	06:00:00	06:00:00
REC2018.05.13.08.33.12.F.494	06:00:00	06:00:00
REC2018.05.13.08.34.33.F.494	06:00:00	06:00:00
REC2018.05.13.08.35.54.F.494	06:00:00	06:00:00
REC2018.05.13.08.37.15.F.494	06:00:00	06:00:00
REC2018.05.13.08.38.36.F.494	06:00:00	06:00:00
REC2018.05.13.08.39.57.F.494	06:00:00	06:00:00
REC2018.05.13.08.41.18.F.494	06:00:00	06:00:00
REC2018.05.13.08.42.39.F.494	06:00:00	06:00:00
REC2018.05.13.08.43.60.F.494	06:00:00	06:00:00
REC2018.05.13.08.44.81.F.494	06:00:00	06:00:00
REC2018.05.13.08.46.02.F.494	06:00:00	06:00:00
REC2018.05.13.08.47.23.F.494	06:00:00	06:00:00
REC2018.05.13.08.48.44.F.494	06:00:00	06:00:00
REC2018.05.13.08.49.65.F.494	06:00:00	06:00:00
REC2018.05.13.08.50.86.F.494	06:00:00	06:00:00
REC2018.05.13.08.52.07.F.494	06:00:00	06:00:00
REC2018.05.13.08.53.28.F.494	06:00:00	06:00:00
REC2018.05.13.08.54.49.F.494	06:00:00	06:00:00
REC2018.05.13.08.55.70.F.494	06:00:00	06:00:00
REC2018.05.13.08.56.91.F.494	06:00:00	06:00:00
REC2018.05.13.08.58.12.F.494	06:00:00	06:00:00
REC2018.05.13.08.59.33.F.494	06:00:00	06:00:00
REC2018.05.13.09.00.54.F.494	06:00:00	06:00:00
REC2018.05.13.09.02.15.F.494	06:00:00	06:00:00
REC2018.05.13.09.03.36.F.494	06:00:00	06:00:00
REC2018.05.13.09.04.57.F.494	06:00:00	06:00:00
REC2018.05.13.09.06.18.F.494	06:00:00	06:00:00
REC2018.05.13.09.07.39.F.494	06:00:00	06:00:00
REC2018.05.13.09.08.60.F.494	06:00:00	06:00:00
REC2018.05.13.09.09.81.F.494	06:00:00	06:00:00
REC2018.05.13.09.11.02.F.494	06:00:00	06:00:00
REC2018.05.13.09.12.23.F.494	06:00:00	06:00:00
REC2018.05.13.09.13.44.F.494	06:00:00	06:00:00
REC2018.05.13.09.14.65.F.494	06:00:00	06:00:00
REC2018.05.13.09.15.86.F.494	06:00:00	06:00:00
REC2018.05.13.09.17.07.F.494	06:00:00	06:00:00
REC2018.05.13.09.18.28.F.494	06:00:00	06:00:00
REC2018.05.13.09.19.49.F.494	06:00:00	06:00:00
REC2018.05.13.09.20.70.F.494	06:00:00	06:00:00
REC2018.05.13.09.21.91.F.494	06:00:00	06:00:00
REC2018.05.13.09.23.12.F.494	06:00:00	06:00:00
REC2018.05.13.09.24.33.F.494	06:00:00	06:00:00
REC2018.05.13.09.25.54.F.494	06:00:00	06:00:00
REC2018.05.13.09.27.15.F.494	06:00:00	06:00:00
REC2018.05.13.09.28.36.F.494	06:00:00	06:00:00
REC2018.05.13.09.29.57.F.494	06:00:00	06:00:00
REC2018.05.13.09.31.18.F.494	06:00:00	06:00:00
REC2018.05.13.09.32.39.F.494	06:00:00	06:00:00
REC2018.05.13.09.33.60.F.494	06:00:00	06:00:00
REC2018.05.13.09.34.81.F.494	06:00:00	06:00:00
REC2018.05.13.09.36.02.F.494	06:00:00	06:00:00
REC2018.05.13.09.37.23.F.494	06:00:00	06:00:00
REC2018.05.13.09.38.44.F.494	06:00:00	06:00:00
REC2018.05.13.09.39.65.F.494	06:00:00	06:00:00
REC2018.05.13.09.40.86.F.494	06:00:00	06:00:00
REC2018.05.13.09.42.07.F.494	06:00:00	06:00:00
REC2018.05.13.09.43.28.F.494	06:00:00	06:00:00
REC2018.05.13.09.44.49.F.494	06:00:00	06:00:00
REC2018.05.13.09.45.70.F.494	06:00:00	06:00:00
REC2018.05.13.09.46.91.F.494	06:00:00	06:00:00
REC2018.05.13.09.48.12.F.494	06:00:00	06:00:00
REC2018.05.13.09.49.33.F.494	06:00:00	06:00:00
REC2018.05.13.09.50.54.F.494	06:00:00	06:00:00
REC2018.05.13.09.51.75.F.494	06:00:00	06:00:00
REC2018.05.13.09.52.96.F.494	06:00:00	06:00:00
REC2018.05.13.09.54.17.F.494	06:00:00	06:00:00
REC2018.05.13.09.55.38.F.494	06:00:00	06:00:00
REC2018.05.13.09.56.59.F.494	06:00:00	06:00:00
REC2018.05.13.09.58.20.F.494	06:00:00	06:00:00
REC2018.05.13.09.59.41.F.494	06:00:00	06:00:00
REC2018.05.13.10.00.62.F.494	06:00:00	06:00:00
REC2018.05.13.10.01.83.F.494	06:00:00	06:00:00
REC2018.05.13.10.03.04.F.494	06:00:00	06:00:00
REC2018.05.13.10.04.25.F.494	06:00:00	06:0

5.2.3 Aufgenommene Videos über den PC-Viewer abspielen (für Windows)

Befolgen Sie die nachstehenden Anweisungen, um aufgenommene Videos abzuspielen:

- 1 Schalten Sie die Kamera aus, und entfernen Sie die Speicherkarte.
- 2 Legen Sie die Speicherkarte in einen Speicherkartenleser ein, der mit dem PC verbunden ist.
- 3 Doppelklicken Sie auf die Verknüpfung zum PC-Viewer (), um das Programm zu öffnen. Die Videodateien auf der Speicherkarte werden automatisch auf dem PC-Viewer-Bildschirm oben rechts zur Wiedergabeliste hinzugefügt. Die Wiedergabeliste wird folgendermaßen angezeigt:



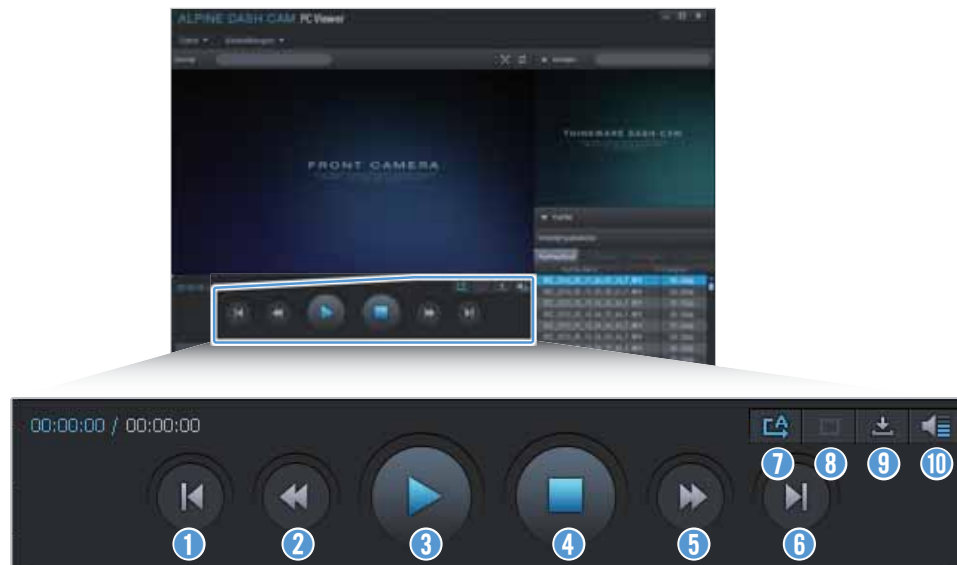
- 4 Wählen Sie einen Video-Ordner aus, und doppelklicken Sie auf ein Video, oder wählen Sie ein Video aus, und klicken Sie auf die Wiedergabetaste (▶). Das ausgewählte Video wird wiedergegeben.



Wenn die Videos auf der Speicherkarte beim Öffnen des PC-Viewers nicht automatisch zur Wiedergabeliste hinzugefügt werden, klicken Sie auf **Datei ▼ > Öffnen**, wählen Sie einen Wechseldatenträger aus, und klicken Sie auf **Bestätigen**.

5.2.4 Bedienmenü der Videowiedergabe (für Windows)

In der folgenden Abbildung sind einige kurze Informationen über das Bedienmenü der Videowiedergabe dargestellt:



Nummer	Element	Beschreibung
1	Vorherige Datei wiedergeben	Die vorherige Datei im ausgewählten Ordner wird wiedergegeben.
2	10 Sekunden zurückspulen	Das Video wird 10 Sekunden zurückgespult.
3	Wiedergeben/anhalten	Die ausgewählte Videodatei wird wiedergegeben bzw. die Wiedergabe wird angehalten.
4	Beenden	Die Wiedergabe des Videos wird beendet. Der Wiedergabestatus wird auf den Anfang des Videos gesetzt.
5	10 Sekunden vorspulen	Das Video wird 10 Sekunden vorgespult.
6	Nächste Datei wiedergeben	Die nächste Datei im ausgewählten Ordner wird wiedergegeben.
7	Wiedergabe der nächsten Datei in der Wiedergabeliste aktivieren/deaktivieren	Die automatische Wiedergabe der nächsten Datei in der Wiedergabeliste wird aktiviert bzw. deaktiviert.
8	Bildanzeige vergrößern/verkleinern	Das Video wird vergrößert bzw. verkleinert.
9	Speichern	Das ausgewählte Video wird auf dem PC gespeichert.
10	Lautstärke	Die Lautstärke des Videos wird angepasst.

5.3 PC-Viewer für Mac

5.3.1 Installieren des PC-Viewer (für Mac)



Laden Sie die neueste Version der PC-Viewer-Software auf der Alpine Electronics-Website herunter (<https://support.alpine-europe.com/>).

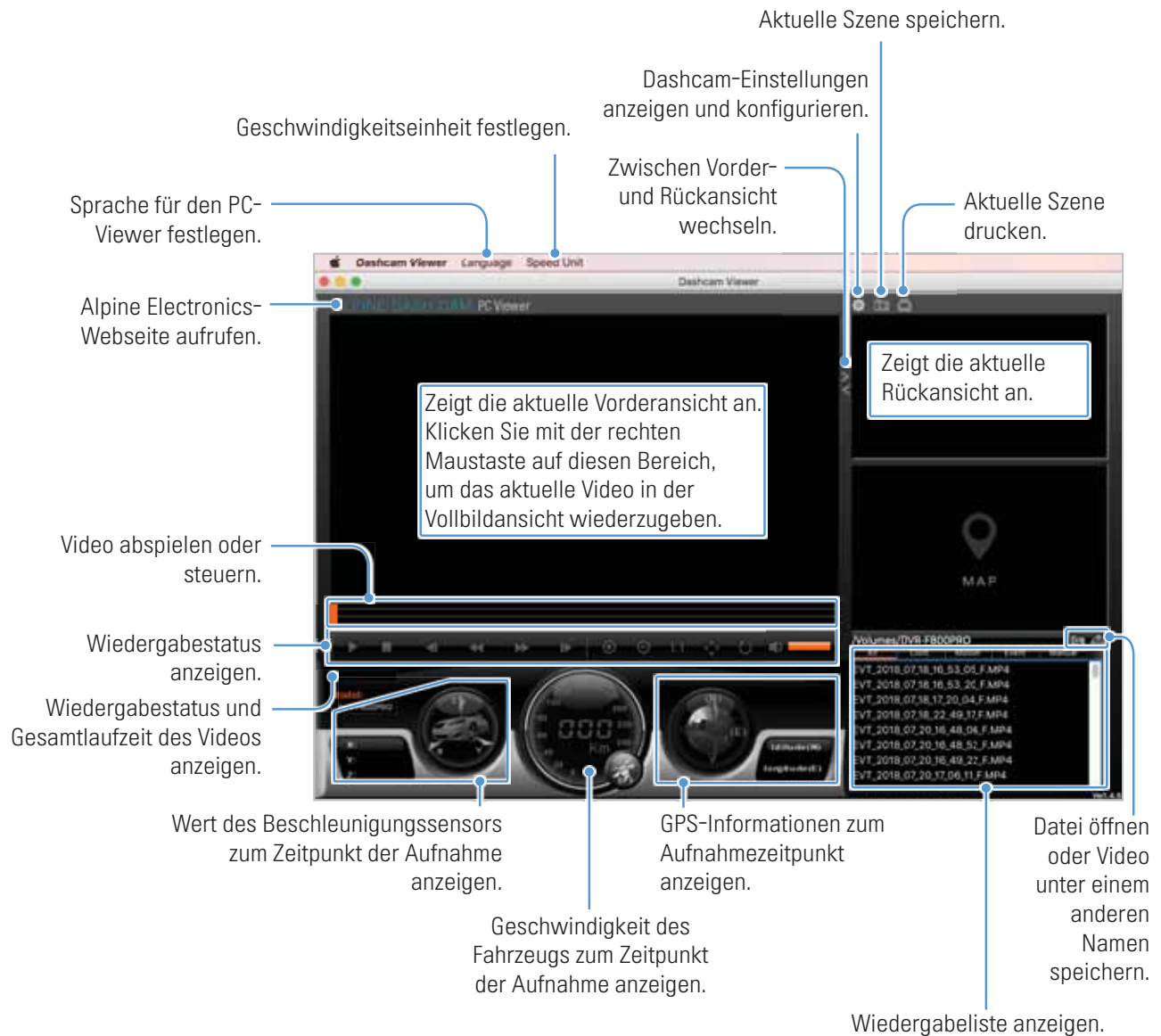
Die Installationsdatei für den PC-Viewer befindet sich im Stammordner der Speicherkarte, die im Lieferumfang enthalten war. Befolgen Sie die nachstehenden Anweisungen, um den PC-Viewer auf Ihrem Computer zu installieren:

- 1 Legen Sie die Speicherkarte mithilfe eines SD-Kartenlesers oder des im Lieferumfang inbegriffenen SD-Kartenadapters in Ihren PC ein.
- 2 Legen Sie die Datei „dashcam_viewer_X.X.X.dmg“ auf den Desktop.
- 3 Doppelklicken Sie auf „dashcam_viewer_X.X.X.dmg“, und klicken Sie auf „Dashcam Viewer-Anwendung öffnen“.

Der ALPINE DASH CAM PC-Viewer wird geöffnet.


5.3.2 Layout des PC-Viewers (für Mac)

In der folgenden Abbildung sind einige kurze Informationen über das Layout des PC-Viewers dargestellt:

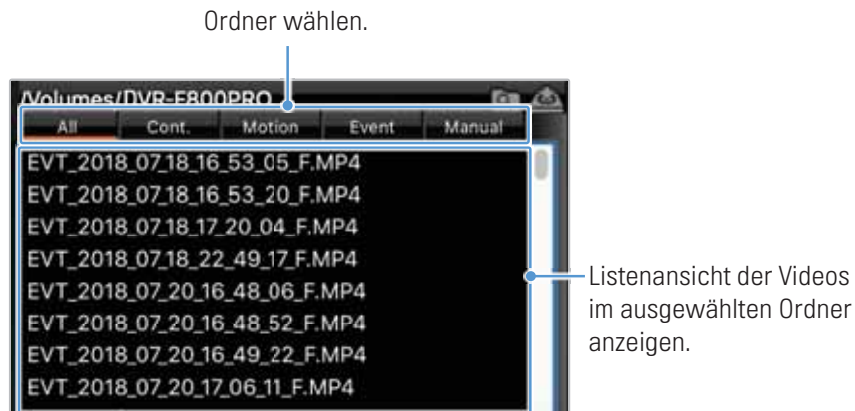


5.3.3 Aufgenommene Videos über den PC-Viewer abspielen (für Mac)

Befolgen Sie die nachstehenden Anweisungen, um aufgenommene Videos abzuspielen:

- 1 Schalten Sie die Kamera aus, und entfernen Sie die Speicherkarte.
- 2 Legen Sie die Speicherkarte mithilfe eines SD-Kartenlesers oder des im Lieferumfang inbegriffenen SD-Kartenadapters in Ihren Mac ein.
- 3 Öffnen Sie den PC-Viewer.
- 4 Klicken Sie auf , und suchen Sie die Speicherkarte.

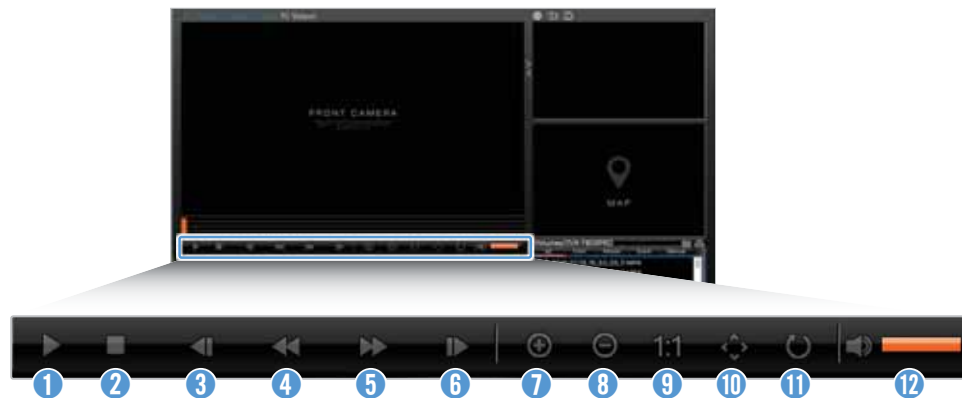
Die Videodateien auf der Speicherkarte werden automatisch auf dem PC-Viewer-Bildschirm oben rechts zur Wiedergabeliste hinzugefügt. Die Wiedergabeliste wird folgendermaßen angezeigt:



- 5 Wählen Sie einen Video-Ordner aus, und doppelklicken Sie auf ein Video, oder wählen Sie ein Video aus, und klicken Sie auf die Wiedergabetaste (▶). Das ausgewählte Video wird wiedergegeben.

5.3.4 Bedienmenü der Videowiedergabe (für Mac)

In der folgenden Abbildung sind einige kurze Informationen über das Bedienmenü der Videowiedergabe dargestellt:



Nummer	Element	Beschreibung
1	Wiedergeben/anhalten	Die ausgewählte Videodatei wird wiedergegeben bzw. die Wiedergabe wird angehalten.
2	Beenden	Die Wiedergabe des Videos wird beendet. Der Wiedergabestatus wird auf den Anfang des Videos gesetzt.
3	Vorherige Datei wiedergeben	Die vorherige Datei im ausgewählten Ordner wird wiedergegeben.
4	1 Frame zurückspulen	Das Video wird 1 Frame zurückgespult.
5	1 Frame vorspulen	Das Video wird 1 Frame vorgespult.
6	Nächste Datei wiedergeben	Die nächste Datei im ausgewählten Ordner wird wiedergegeben.
7	Vergrößern	Das aktuelle Video wird vergrößert.
8	Verkleinern	Das aktuelle Video wird verkleinert.
9	Bildgröße wiederherstellen	Die Originalgröße des aktuellen Videos wird wiederhergestellt.
10	Bildlaufleiste anzeigen	Zeigt die Bildlaufleiste an, wenn das Bild vergrößert ist.
11	Bild umdrehen	Spiegelt das Video vertikal.
12	Lautstärke	Die Lautstärke des Videos wird angepasst.

6. Einstellungen

Sie können die Produktfunktionen über die Viewer-App oder den PC-Viewer an Ihre Anforderungen und Wünsche anpassen. Die beschriebenen Vorgehensweisen beziehen sich auf die Viewer-App.



Wenn Sie die Einstellungen über die Viewer-App ändern, unterbricht die Kamera die Aufnahme.

6.1 Speicherkarte verwalten

6.1.1 Speicherkarte partitionieren

Sie können die Speicherkarte partitionieren, um den Speicherplatz für die verschiedenen Aufnahmearten anzupassen. Befolgen Sie zur Speicheraufteilung die nachstehenden Anweisungen:

- 1 Tippen Sie in der Viewer-App auf **Dashcam-Einstellungen > Speicherkarteneinstellungen**.
- 2 Wählen Sie unter **Speicherpartition** die gewünschte Partitionsart aus. Die neue Einstellung wird automatisch übernommen.

6.1.2 Speicherkarte formatieren

Über dieses Menü können Sie die Speicherkarte im Gerät formatieren. Befolgen Sie die nachstehenden Anweisungen, um die Speicherkarte zu formatieren:

- 1 Tippen Sie in der Viewer-App auf **Dashcam-Einstellungen > Speicherkarteneinstellungen**, und wählen Sie unter **Speicherkarte wird formatieren** die Schaltfläche **Formatieren** aus.
- 2 Tippen Sie unter **Speicherkarte wird formatiert...** auf **OK**, um mit der Formatierung zu beginnen. Beim Formatieren werden alle Daten auf der Speicherkarte gelöscht. Tippen Sie auf **Abbrechen**, um das Formatieren der Speicherkarte abzubrechen.

6.1.3 Funktion für die Videoüberschreibung konfigurieren

Wenn Sie festlegen möchten, dass im Speicherbereich für den jeweiligen Modus ältere Dateien von neuen Videos überschrieben werden, gehen Sie folgendermaßen vor:

- 1 Tippen Sie in der Viewer-App auf **Dashcam-Einstellungen > Speicherkarteneinstellungen**.
- 2 Wählen Sie unter **Videos überschreiben** die Modi aus, in denen Videos überschrieben werden sollen. Die neue Einstellung wird automatisch übernommen.

6.2 Kamera einstellen

Sie können die Helligkeit der Vorder- oder Rückansicht anpassen oder in der Rückansicht seitenverkehrte Videos aufnehmen.

6.2.1 Helligkeit für die Frontkamera einstellen

Die Helligkeit der Aufnahmen über die Frontkamera lässt sich folgendermaßen anpassen:

- 1 Tippen Sie in der Viewer-App auf **Dashcam-Einstellungen > Kameraeinstellungen**.
- 2 Unter **Helligkeit Vorderansicht** können Sie zwischen den Optionen **Dunkel**, **Mittel** oder **Hell** wählen. Die neue Einstellung wird automatisch übernommen.

6.2.2 Helligkeit für die Heckkamera einstellen

Die Helligkeit für die Aufnahme über die Heckkamera lässt sich folgendermaßen anpassen:

- 1 Tippen Sie in der Viewer-App auf **Dashcam-Einstellungen > Kameraeinstellungen**.
- 2 Unter **Helligkeit Rückansicht** können Sie zwischen den Optionen **Dunkel**, **Mittel** oder **Hell** wählen. Die neue Einstellung wird automatisch übernommen.

6.2.3 Rückansicht vertikal spiegeln

Sie können die Rückansicht folgendermaßen vertikal spiegeln:

- 1 Tippen Sie in der Viewer-App auf **Dashcam-Einstellungen > Kameraeinstellungen**.
- 2 Unter **Rückfahrkamera drehen** können Sie zwischen den Optionen **Aktiviert** und **Deaktiviert** wählen. Die neue Einstellung wird automatisch übernommen.

6.3 Aufnahmefunktionen einstellen

Sie können viele Aufnahmefunktionen – z. B. die Empfindlichkeit für die Kollisionserkennung bei fortlaufender Aufnahme – festlegen und anpassen.

6.3.1 Empfindlichkeit der fortlaufenden Kollisionserkennung einstellen

Sie können die Empfindlichkeit der Erkennung einer Kollision im Straßenverkehr festlegen. Berücksichtigen Sie dabei die Straßenverhältnisse, die Verkehrslage und den Fahrstil.

- 1 Tippen Sie in der Viewer-App auf **Dashcam-Einstellungen > Aufnahmeeinstellungen**.
- 2 Legen Sie unter **Empfindlichkeit für die Ereignisaufnahme im fortlaufenden Modus** die gewünschte Empfindlichkeit fest. Die neue Einstellung wird automatisch übernommen.

6.3.2 Super-Nachtsicht-Funktion einstellen

Mit der Super-Nachtsicht-Funktion können Sie scharfe und hochauflösende Videos beim Parken in der Nacht aufnehmen. Der Aufnahmemodus, in dem die Super-Nachtsicht-Funktion verwendet werden soll, kann folgendermaßen festgelegt werden:

- 1 Tippen Sie in der Viewer-App auf **Dashcam-Einstellungen > Aufnahmeeinstellungen**.
- 2 Wählen Sie unter **Super-Nachtsicht** den Aufnahmemodus aus, in dem die Super-Nachtsicht-Funktion verwendet werden soll. Die neue Einstellung wird automatisch übernommen.

6.3.3 Parkmodus einstellen

Sie können in einem geparkten Fahrzeug den Betriebsmodus folgendermaßen einstellen:



Um den Parkmodus nutzen zu können, muss das fest verdrahtete Kabel (optional) angeschlossen sein. Wenn dem Gerät nicht kontinuierlich Strom zugeführt wird, wird die Aufnahme bei abgestelltem Motor unterbrochen.



Weitere Informationen über den Parkmodus finden Sie unter „3.5 Parkmodus verwenden“.

- 1 Tippen Sie in der Viewer-App auf **Dashcam-Einstellungen > Aufnahmeeinstellungen**.
- 2 Wählen Sie unter **Parkmodus** die gewünschte Option aus. Die neue Einstellung wird automatisch übernommen.

6.3.4 Stoßempfindlichkeit im Parkmodus einstellen

Sie können die Empfindlichkeit der Erkennung eines Stoßes im Parkmodus folgendermaßen einstellen:

- 1 Tippen Sie in der Viewer-App auf **Dashcam-Einstellungen > Aufnahmeeinstellungen**.
- 2 Legen Sie unter **Aufprallempfindlichkeit im Parkmodus** die gewünschte Empfindlichkeit fest. Die neue Einstellung wird automatisch übernommen.

6.3.5 Empfindlichkeit der Bewegungserkennung einstellen

Mit der Bewegungserkennungsfunktion werden Videos aufgenommen, sobald eine Bewegung in der Nähe Ihres Autos erkannt wird. Gehen Sie folgendermaßen vor, um die Empfindlichkeit der Bewegungserkennung einzustellen:

- 1 Tippen Sie in der Viewer-App auf **Dashcam-Einstellungen > Aufnahmeeinstellungen**.
- 2 Stellen Sie über die Option **Empfindlichkeit der Bewegungserkennung** die gewünschte Empfindlichkeit ein. Die neue Einstellung wird automatisch übernommen.

6.3.6 Aufnahmetimer einstellen

Wenn Sie die Aufnahmetimer-Funktion aktivieren, nimmt die Kamera zu einem vorher festgelegten Zeitpunkt ein Video im Parkmodus auf. Den Zeitpunkt können Sie folgendermaßen festlegen:

- 1 Tippen Sie in der Viewer-App auf **Dashcam-Einstellungen > Aufnahmeeinstellungen**.
- 2 Wählen Sie unter **Aufnahmetimer** die gewünschte Zeit aus. Die neue Einstellung wird automatisch übernommen.



Die Fahrzeugbatterie wird nicht aufgeladen, solange das Fahrzeug geparkt ist. Wenn Sie im Parkmodus über eine längere Zeit hinweg Videos aufnehmen, entleert sich u. U. die Batterie und das Fahrzeug kann nicht mehr gestartet werden.

6.3.7 Funktion für den Batterieschutz

Die Funktion für den Batterieschutz lässt sich folgendermaßen aktivieren:

- 1 Tippen Sie in der Viewer-App auf **Dashcam-Einstellungen > Aufnahmeeinstellungen**.
- 2 Unter **Ausschalten bei Niederspannung** können Sie zwischen den Optionen **Aktiviert** und **Deaktiviert** wählen. Die neue Einstellung wird automatisch übernommen.

6.3.8 Grenzspannung einstellen

Mit der Funktion für die Unterspannungsabschaltung können Sie festlegen, dass die Videoaufnahme beim Erreichen der Grenzspannung abgebrochen wird. Die Grenzspannung können Sie folgendermaßen festlegen:



- Die Grenzspannung kann nur dann eingestellt werden, wenn Sie für den **Batterieschutz** die Einstellung **Aktiviert** gewählt haben.
- Wenn Sie einen zu geringen Wert für die Ausschaltspannung einstellen, entleert sich die Batterie je nach den vorliegenden Bedingungen (z. B. Fahrzeugtyp oder Temperatur) möglicherweise vollständig.

- 1 Tippen Sie in der Viewer-App auf **Dashcam-Einstellungen > Aufnahmeeinstellungen**.
- 2 Sie können zwischen **12V** und **24V** auswählen.

Legen Sie bei Fahrzeugen mit 12-V-Batterie (die meisten Personenkraftwagen) **12V** fest. Wählen Sie für Fahrzeuge mit 24-V-Batterie (LKWs und Nutzfahrzeuge) entsprechend **24V**. Die neue Einstellung wird automatisch übernommen.

6.3.9 Funktion für den Winterbatterieschutz einstellen

Sie können die Monate, in denen der Winterbatterieschutz aktiv ist, folgendermaßen auswählen:

- 1 Tippen Sie in der Viewer-App auf **Dashcam-Einstellungen > Aufnahmeeinstellungen**.
- 2 Wählen Sie unter **Winter-Grenzspannung** die gewünschten Monate aus, in denen die Funktion angewendet werden soll. Die neue Einstellung wird automatisch übernommen.

6.4 Funktionen zur Verkehrssicherheit einstellen

Folgende Funktionen lassen sich aktivieren, deaktivieren und konfigurieren: Kamerawarnsystem, Spurhalteassistent, Kollisionswarnsystem, Auffahrwarnsystem und Hinweis bei anfahrendem Vordermann.

6.4.1 Sicherheitskameras einstellen

Wenn sich das Fahrzeug einem Bereich mit Geschwindigkeitsbegrenzung nähert, erfasst das Kamerawarnsystem das GPS-Signal und die Daten der Sicherheitskamera. Befolgen Sie die nachstehenden Anweisungen, um diese Funktion zu aktivieren bzw. zu deaktivieren:

- 1 Tippen Sie in der Viewer-App auf **Dashcam-Einstellungen > Verkehrssicherheitseinstellungen**.
- 2 Unter **Sicherheitskameras** können Sie zwischen den Optionen **Aktiviert** und **Deaktiviert** wählen. Die neue Einstellung wird automatisch übernommen.

6.4.2 Warnung vor mobiler Radarfalle einstellen

Die Warnung vor mobilen Radarfallen können Sie folgendermaßen aktivieren bzw. deaktivieren:

- 1 Tippen Sie in der Viewer-App auf **Dashcam-Einstellungen > Verkehrssicherheitseinstellungen**.
- 2 Unter **Warn.: mobile Verkehrskontr** können Sie zwischen den Optionen **Aktiviert** und **Deaktiviert** wählen. Die neue Einstellung wird automatisch übernommen.

6.4.3 Fahrzeugtyp bestimmen

Befolgen Sie die nachstehenden Anweisungen, um die Kalibrierung des Fahrerassistenzsystems (FAS) vorzunehmen:

- 1 Tippen Sie in der Viewer-App auf **Dashcam-Einstellungen > Verkehrssicherheitseinstellungen**.
- 2 Wählen Sie den entsprechenden **Fahrzeugtyp** aus. Die neue Einstellung wird automatisch übernommen.

6.4.4 FAS-Kalibrierung vornehmen

Den Fahrzeugtyp für das Fahrerassistenzsystem (FAS) legen Sie folgendermaßen fest:

- 1 Tippen Sie in der Viewer-App auf **Dashcam-Einstellungen > Verkehrssicherheitseinstellungen**, und wählen Sie unter **Fahrerassistenzsystem initialisieren** die Schaltfläche **Initialisieren**.
- 2 Tippen Sie unter **Fahrerassistenzsystem initialisieren** auf **OK**, um die Initialisierung fortzusetzen. Tippen Sie auf **Abbrechen**, um den Vorgang abzubrechen.

6.4.5 Spurhalteassistenten einstellen

Der Spurhalteassistent stellt mithilfe von Echtzeit-Videoaufzeichnungen fest, wenn das Fahrzeug die Spur verlässt, und warnt den Fahrer. Befolgen Sie die nachstehenden Anweisungen, um die Empfindlichkeit des Assistenten festzulegen oder ihn zu aktivieren bzw. zu deaktivieren:

- 1 Tippen Sie in der Viewer-App auf **Dashcam-Einstellungen > Verkehrssicherheitseinstellungen**.
- 2 Stellen Sie über die Option **Spurhalteassistent** die gewünschte Empfindlichkeit ein. Die neue Einstellung wird automatisch übernommen.

6.4.6 Erfassungsgeschwindigkeit des Spurhalteassistenten einstellen

Sie können die Erfassungsgeschwindigkeit des Spurhalteassistenten folgendermaßen ändern:

- 1 Tippen Sie in der Viewer-App auf **Dashcam-Einstellungen > Verkehrssicherheitseinstellungen**.
- 2 Stellen Sie über die Option **Geschwindigkeitseinstellung für den Spurhalteassistenten** die gewünschte Empfindlichkeit ein. Die neue Einstellung wird automatisch übernommen.

6.4.7 Empfindlichkeit des Kollisionswarnsystems einstellen

Bei Geschwindigkeiten ab 30 km/h erfasst das Fahrerassistenzsystem über Echtzeit-Videoaufzeichnungen Kollisionsgefahren und warnt den Fahrer. Befolgen Sie die nachstehenden Anweisungen, um die Empfindlichkeit des Assistenten festzulegen oder ihn zu aktivieren bzw. zu deaktivieren:

- 1 Tippen Sie in der Viewer-App auf **Dashcam-Einstellungen > Verkehrssicherheitseinstellungen**.
- 2 Stellen Sie über die Option **Kollisionswarnsystem** die gewünschte Empfindlichkeit ein. Die neue Einstellung wird automatisch übernommen.

6.4.8 Empfindlichkeit des Auffahrwarnsystems einstellen

Bei Geschwindigkeiten unter 30 km/h erfasst das Auffahrwarnsystem über Echtzeit-Videoaufzeichnungen Auffahrgefahren und warnt den Fahrer. Befolgen Sie die nachstehenden Anweisungen, um die Empfindlichkeit des Assistenten festzulegen oder ihn zu aktivieren bzw. zu deaktivieren:

- 1 Tippen Sie in der Viewer-App auf **Dashcam-Einstellungen > Verkehrssicherheitseinstellungen**.
- 2 Stellen Sie über die Option **Kollisionswarnsystem bei geringer Geschwindigkeit** die gewünschte Empfindlichkeit ein. Die neue Einstellung wird automatisch übernommen.

6.4.9 Hinweis bei anfahrendem Vordermann einstellen

Wenn das Fahrzeug im Straßenverkehr zum Stehen kommt, erkennt die Funktion, dass der Vordermann anfährt, und benachrichtigt den Fahrer. Befolgen Sie die nachstehenden Anweisungen, um diese Funktion zu aktivieren bzw. zu deaktivieren:

- 1 Tippen Sie in der Viewer-App auf **Dashcam-Einstellungen > Verkehrssicherheitseinstellungen**.
- 2 Unter **Hinweis bei anfahrendem Vordermann** können Sie zwischen den Optionen **Aktiviert** oder **Deaktiviert** wählen. Die neue Einstellung wird automatisch übernommen.

6.5 Systemeinstellungen konfigurieren

Über dieses Menü können Sie die Hardware-Einstellungen festlegen, die global auf das ganze System angewendet werden, wie z. B. Anzeigesprache oder Bildschirmhelligkeit.

6.5.1 Anzeigesprache festlegen

Die Sprache für die Anzeige auf dem Bildschirm können Sie folgendermaßen auswählen:

- 1 Tippen Sie in der Viewer-App auf **Dashcam-Einstellungen > Systemeinstellungen**.
- 2 Wählen Sie unter **Sprache** die gewünschte Sprache aus. Die neue Einstellung wird automatisch übernommen.

6.5.2 Systemlautstärke anpassen

Die Systemlautstärke für die Sprachführung lässt sich folgendermaßen anpassen:

- 1 Tippen Sie in der Viewer-App auf **Dashcam-Einstellungen > Systemeinstellungen**.
- 2 Unter **Lautstärke** können Sie zwischen **0**, **1**, **2** und **3** wählen. Die neue Einstellung wird automatisch übernommen.



Wenn Sie **0** auswählen, wird die Sprachführung deaktiviert.

6.5.3 Sicherheits-LED einstellen

Die Sicherheits-LED können Sie folgendermaßen aktivieren bzw. deaktivieren:

- 1 Tippen Sie in der Viewer-App auf **Dashcam-Einstellungen > Systemeinstellungen**.
- 2 Unter **Sicherheits-LED** können Sie den gewünschten Modus einstellen. Die neue Einstellung wird automatisch übernommen.

6.5.4 LED der Heckkamera einstellen

Die LED der Heckkamera können Sie folgendermaßen aktivieren bzw. deaktivieren:

- 1 Tippen Sie in der Viewer-App auf **Dashcam-Einstellungen > Systemeinstellungen**.

- 2 Unter **LED der Rückfahrkamera** können Sie zwischen den Optionen **Aktiviert** und **Deaktiviert** wählen. Die neue Einstellung wird automatisch übernommen.

6.5.5 Zeitzone festlegen

Die Zeitzone können Sie folgendermaßen festlegen:

- 1 Tippen Sie in der Viewer-App auf **Dashcam-Einstellungen > Systemeinstellungen**.
- 2 Wählen Sie Ihre **Zeitzone** aus. Die neue Einstellung wird automatisch übernommen.

6.5.6 Sommerzeit einstellen

Die Sommerzeit können Sie folgendermaßen aktivieren:

- 1 Tippen Sie in der Viewer-App auf **Dashcam-Einstellungen > Systemeinstellungen**.
- 2 Unter **Sommerzeit** können Sie zwischen den Optionen **Aktiviert** und **Deaktiviert** wählen. Die neue Einstellung wird automatisch übernommen.

6.5.7 Geschwindigkeitseinheit einstellen

Die Geschwindigkeitseinheit können Sie folgendermaßen festlegen:

- 1 Tippen Sie in der Viewer-App auf **Dashcam-Einstellungen > Systemeinstellungen**.
- 2 Unter **Geschwindigkeitseinheit** können Sie zwischen **km/h** und **mph** wählen.

6.5.8 Geschwindigkeitsanzeige einstellen

Die Geschwindigkeitsanzeige können Sie folgendermaßen aktivieren bzw. deaktivieren:

- 1 Tippen Sie in der Viewer-App auf **Dashcam-Einstellungen > Systemeinstellungen**.
- 2 Unter **Geschwindigkeitsanzeige** können Sie zwischen den Optionen **Aktiviert** und **Deaktiviert** wählen. Die neue Einstellung wird automatisch übernommen.

6.6 Konfigurieren der Netzwerkfunktionseinstellungen

Sie können die Netzwerkfunktionen und die Benachrichtigungen zu Kollisionen aktivieren oder deaktivieren.

6.6.1 Einstellen der Netzwerkfunktionen

Die Netzwerkfunktionen können Sie folgendermaßen aktivieren bzw. deaktivieren:

- 1 Tippen Sie in der Viewer-App auf **Dashcam-Einstellungen** > **Netzwerk Funktionseinstellungen**.
- 2 Unter **Netzwerkfunktion** können Sie zwischen den Optionen **Aktiviert** und **Deaktiviert** wählen. Die neue Einstellung wird automatisch übernommen.

6.6.2 Einstellen der Empfindlichkeit für Kollisionsbenachrichtigungen

Sie können die Empfindlichkeit für die Benachrichtigung bei einer Kollision im Straßenverkehr festlegen. Führen Sie die Anweisungen aus, um die Empfindlichkeit für Kollisionsbenachrichtigungen zu auszuwählen.

- 1 Tippen Sie in der Viewer-App auf **Dashcam-Einstellungen** > **Netzwerk Funktionseinstellungen**.
- 2 Wählen Sie über die Option **Benachr.: Aufprall (Fahrt)** die gewünschte Empfindlichkeit aus. Die neue Einstellung wird automatisch übernommen.



1G: Eine Beschleunigung von 1G entspricht einer Geschwindigkeitsänderung von ca. 35 km/h pro Sekunde.

- Aufpr. 1 = 3G
- Aufpr. 2 = 4G

6.6.3 Einstellungen für das Hochladen eines Aufprallvideos

Sie können festlegen, dass Aufprallvideos auf den Cloud-Server hochgeladen werden, wenn ein Aufprall während der Fahrt erkannt wird. Befolgen Sie die nachstehenden Anweisungen, um diese Funktion zu aktivieren bzw. zu deaktivieren:

- 1 Tippen Sie in der Viewer-App auf **Dashcam-Einstellungen** > **Netzwerk Funktionseinstellungen**.
- 2 Wählen Sie unter **Aufprallvideo hochladen** die Option **Aktiviert** oder **Deaktiviert** aus. Die neue Einstellung wird automatisch übernommen.

7. Produktinformationen

Die Produktinformationen, die über den Menübildschirm aufgerufen werden können, sind insbesondere für neue Benutzer interessant.


7.1 Produktinformationen anzeigen

Tippen Sie in der Viewer-App auf **Dashcam-Informationen**, um die Produktinformationen aufzurufen. Folgende Informationen werden angezeigt:

- Modellname
- Arbeitsspeichergröße
- Firmware-Version
- Lokale ID
- Version der Sicherheitskamera
- GPS-Informationen

7.2 GPS-Einstellungen anzeigen und konfigurieren

Über ein GPS-Modul werden die Standortinformationen in den aufgezeichneten Videos erfasst. Tippen Sie in der Viewer-App auf **Dashcam-Informationen** > **GPS-Informationen**, um die GPS-Funktionen aufzurufen. Es werden folgende Angaben angezeigt: Verbindungsstatus, Signalstärke, Zeit (UTC), Geschwindigkeit des Fahrzeugs, derzeitige Höhe und Verringerung der Genauigkeit (HDPO).

Tippen Sie auf , um den GPS-Empfänger zu initialisieren, und lassen Sie ihn die aktuelle Position bestimmen.



Verringerung der Genauigkeit (HDOP)

Die Verringerung der Genauigkeit (HDPO) ist ein Maß für die GPS-Abweichung aufgrund der Position von Satelliten.

8. Firmware aktualisieren

Firmwareaktualisierungen werden zur Verfügung gestellt, um die Funktionen bzw. die Bedienung des Produkts oder die Stabilität zu verbessern. Halten Sie die Firmware immer auf dem neuesten Stand, um die optimale Funktion des Produkts zu gewährleisten.

Befolgen Sie zur Aktualisierung der Firmware die folgenden Schritte:

- 1 Öffnen Sie im Webbrowser auf dem PC die Seite <https://support.alpine-europe.com/>.
- 2 Wählen Sie das entsprechende Produkt aus, und laden Sie die Datei mit der aktuellen Firmwareaktualisierung herunter.
- 3 Entpacken Sie die heruntergeladene Datei.
- 4 Trennen Sie die Stromzufuhr zum Produkt, und entfernen Sie die Speicherkarte.
- 5 Öffnen Sie die Speicherkarte auf dem PC, und kopieren Sie die Firmwareaktualisierungsdatei in den Stammordner der Speicherkarte.
- 6 Stecken Sie die Speicherkarte (bei noch immer getrennter Stromzufuhr zum Produkt) in den Speicherkarteneinschub des Produkts.
- 7 Verbinden Sie das Stromkabel mit dem Produkt, und schalten Sie dann die Zubehörstromversorgung des Fahrzeugs an, oder starten Sie den Motor, um das Produkt einzuschalten. Die Firmwareaktualisierung startet automatisch, und das System startet erneut, sobald die Firmwareaktualisierung abgeschlossen ist.



Während der Aktualisierung darf der Strom nicht unterbrochen und die Speicherkarte nicht entfernt werden. Dies würde das Produkt oder die auf der Speicherkarte gespeicherten Daten schwer beschädigen.



Außerdem besteht die Möglichkeit, die Firmware über die Viewer-App oder den PC-Viewer zu aktualisieren.

9. Zurücksetzen des Produkts

Halten Sie die Tasten für die Sprachaufnahme () und für die manuelle Aufnahme () gleichzeitig gedrückt, bis Sie einen Piepton hören.

10. Fehlerbehebung

In der folgenden Tabelle sind mögliche Probleme bei der Verwendung des Produkts und entsprechende Lösungsmaßnahmen aufgeführt. Sollte sich das Problem nicht mit dem angegebenen Lösungsansatz beheben lassen, wenden Sie sich bitte an den Kundenservice.

Problem	Lösung
Das Produkt lässt sich nicht einschalten.	<ul style="list-style-type: none"> • Vergewissern Sie sich, dass das Stromkabel (Autoladegerät oder fest verdrahtetes Kabel) ordnungsgemäß mit dem Fahrzeug und der Kamera verbunden ist. • Überprüfen Sie den Ladezustand der Autobatterie.
Die Benutzerführung und/oder der Signalton funktionieren nicht.	Prüfen Sie, ob die Lautstärke ausgeschaltet ist. Weitere Informationen über das Anpassen der Lautstärke finden Sie unter „6.5.2 Systemlautstärke anpassen“.
Die Videoaufzeichnungen sind undeutlich oder kaum erkennbar.	<ul style="list-style-type: none"> • Stellen Sie sicher, dass die Schutzfolie von der Kameralinse entfernt wurde, andernfalls kann es zu undeutlichen Aufnahmen kommen. • Überprüfen Sie die Position der Front- und Heckkamera, schalten Sie das Gerät ein, und passen Sie den Bildwinkel an.
Die Speicherkarte wird nicht erkannt.	<ul style="list-style-type: none"> • Vergewissern Sie sich, dass die Speicherkarte richtig herum eingelegt wurde. Stellen Sie vor dem Einlegen der Speicherkarte sicher, dass die Metallkontakte der Speicherkarte in Richtung der Linse des Produkts zeigen. • Schalten Sie das Gerät aus, entnehmen Sie die Speicherkarte, und überprüfen Sie dann, ob die Kontakte im Speicherkarteneinschub beschädigt sind. • Die Speicherkarte muss ein von Alpine Electronics vertriebenes Originalprodukt sein. Alpine Electronics gewährleistet die Kompatibilität und den normalen Betrieb von Speicherkarten von Drittanbietern nicht.
Das aufgenommene Video kann nicht auf einem PC wiedergegeben werden.	Die aufgenommenen Videos werden als MP4-Video dateien gespeichert. Der Videoplayer auf dem PC muss die Wiedergabe von MP4-Videos unterstützen.
Das GPS-Signal kann nicht empfangen werden, obwohl der externe GPS-Empfänger installiert ist.	In Gebieten ohne Empfang oder zwischen hohen Gebäuden kann es vorkommen, dass kein GPS-Empfang möglich ist. Dasselbe gilt bei Gewittern oder heftigen Regenfällen. Versuchen Sie es an einem klaren Tag und an einem Ort mit gutem GPS-Empfang noch einmal. Es kann bis zu 5 Minuten dauern, bis der GPS-Empfang hergestellt wird.

11. Spezifikationen

Die Produktspezifikationen finden Sie in der folgenden Tabelle:

Element	Spezifikation	Anmerkungen
Modellname	F800 PRO	
Abmessungen/Gewicht	107 x 60,5 x 30 mm/104,5 g 4,2 x 2,4 x 1,18 inch/0,23 lb	
Speicher	microSD-Speicherkarte	16 GB, 32 GB, 64 GB, 128 GB (UHS-I)
Aufnahmemodus	Fortlaufende Aufnahme	Es werden Videos in einminütigen Segmenten aufgenommen (über 2 Kanäle für Vorder- und Rückansicht).
	Ereignisaufnahme	Es werden Videos 10 Sekunden vor und nach dem Ereignis aufgenommen (insgesamt 20 Sekunden).
	Manuelle Aufnahme	Die Aufzeichnung beginnt 10 Sekunden vor dem manuellen Start der Aufnahme und endet 50 Sekunden danach (insgesamt 1 Minute).
	Parkaufnahme (Aufnahme im Parkmodus)	(Optional)
	Audioaufnahme	Drücken Sie die Taste für die Sprachaufnahme, um die Audioaufnahme ein- oder auszuschalten.
Kamerasensor	2,13 Megapixel, 1/2,9" Sony Exmor R STARVIS	
Bildwinkel (Linse)	Ca. 140 ° (diagonal)	
Video	FHD (1920 x 1080)/H.264/ Dateierweiterung: MP4	
Bildfrequenz	Maximal 30 fps	Der Wert gilt für Front- und Rückaufnahmen
Audio	HE-AAC	
Beschleunigungssensor	3-Achsen-Beschleunigungssensor (3D, ±3G)	Die Empfindlichkeit des Sensors ist in 5 Stufen einstellbar.
Heckkamera (optional)	Spannungseingang	Optional erhältliches Zubehörteil
GPS	Integrierte GPS-Funktion	Die Sicherheitswarnung wird unterstützt.
Eingangsleistung	Gleichstrom mit 12/24 V	
Stromverbrauch	2 Kanäle: 4,2 W/1 Kanal: 2,9 W (Mittelwert)	Der Wert gilt nicht bei vollständig geladenem Superkondensator bzw. GPS.
Zusätzliche Stromversorgung	Superkondensator	

Spezifikationen

Element	Spezifikation	Anmerkungen
LED-Anzeige	<ul style="list-style-type: none">• Vorderseite: Sicherheits-LED• Rückseite: GPS-LED, Aufnahme-LED, WLAN	
Warnung	Eingebaute Lautsprecher	Benutzerführung (Signaltöne)
Betriebstemperatur	-10–60 °C	
Lagerungstemperatur	-20–70 °C	
Verbindungsschnittstelle	1 x Spannungseingang	

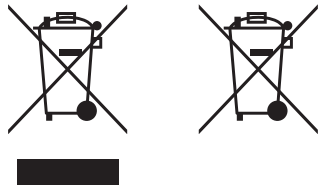
Bevor Sie Kontakt mit dem Kundenservice aufnehmen

Sichern Sie alle wichtigen Daten, die sich auf der Speicherkarte befinden. Während der Reparatur kann es zum Verlust der Daten auf der Speicherkarte kommen. Es wird davon ausgegangen, dass bei jedem Produkt, für das eine Reparaturleistung in Anspruch genommen wird, eine Datensicherung vorgenommen wurde. Der Kundenservice erstellt keine Sicherungskopien Ihrer Daten. Alpine Electronics übernimmt keine Verantwortung für Datenverlust oder andere Verluste.



Hiermit erklärt Alpine Electronics (Europe), dass der Funkanlagentyp DVR-F800PRO, DVR-F200 der Richtlinie 2014/53/EU entspricht.

Der vollständige Text der EU-Konformitätserklärung ist unter der folgenden Internetadresse verfügbar:
<http://www.alpine.com/e/research/doc/>



Informationen zur Entsorgung von Elektro- und Elektronikgeräten und Batterien (anwendbar für Länder, die ein separates Sammelsystem übernommen haben)

Wenn Sie dieses Produkt entsorgen wollen, entsorgen Sie es nicht über den normalen Hausmüll. Es gibt ein separates Sammelsystem für gebrauchte elektronische Geräte in Einklang mit den Rechtsvorschriften, die eine angemessene Behandlung, Verwertung und Recycling erfordern. Kontaktieren Sie Ihre lokale Behörde für Details bei der Suche nach einer Recycling-Anlage in Ihrer Nähe. Ordnungsgemäße Verwertung und Entsorgung trägt dazu bei, Ressourcen zu schonen und schädliche Auswirkungen auf unsere Gesundheit und die Umwelt zu verhindern.

Wichtige Informationen zur Software

Informationen zur Softwarelizenz für dieses Produkt

Die Software dieses Produkts enthält Open-Source-Software.

Auf der folgenden Alpine-Website finden Sie Erläuterungen zur Open-Source-Software.

<http://www.alpine.com/e/oss/download>

www.alpine-europe.com

Version 1.0 (Okt. 2018)

ALPINE ELECTRONICS MARKETING, INC.

1-7, Yukigaya-Otsukamachi, Ota-ku,
Tokyo 145-0067, JAPAN
Phone: 03-5499-4531

ALPINE ELECTRONICS GmbH

Ohmstraße 4,
85716 Unterschleißheim, Germany
Phone 089-32 42 640

ALPINE ELECTRONICS OF U.K. LTD.

Alpine House
Fletchamstead Highway, Coventry CV4 9TW, U.K.
www.alpine.co.uk

ALPINE ITALIA S.p.A.

Viale Cristoforo Colombo, 8
20090 Trezzano sul Naviglio MI, Italy
Phone +39 02 484781

ALPINE ELECTRONICS France S.A.R.L.

184 allée des Erables
CS 52016 – Villepinte
95 945 Roissy CDG cedex
FRANCE
Phone : + 33(0)1 48 63 89 89

ALPINE ELECTRONICS DE ESPAÑA, S.A.

Portal de Gamarra 36, Pabellón, 32
01013 Vitoria (Alava)-APDO 133, Spain
Phone 945-283588