

***msi***

# USER GUIDE

Gaming

Content Creation

Business & Productivity



**MSI**

---

# Benutzerhandbuch

## MSI Claw, der Handheld-PC

---

# Inhalt

Urheberrecht und Markenhinweis .....	1-5
Revisionsgeschichte.....	1-5
FCC-Erklärung zu Funkstörungen, Klasse B .....	1-6
FCC-Bedingungen.....	1-6
CE-Konformität.....	1-7
Batterieverordnung.....	1-7
WEEE-Hinweis .....	1-7
Sicherheitshinweise.....	1-8
<b>Einleitung .....</b>	<b>2-1</b>
Auspacken.....	2-2
Produktübersicht .....	2-3
Seitenansichten von oben und unten.....	2-3
Seitenansichten oben und unten.....	2-5
Spezifikationen .....	2-7
<b>Erste Schritte .....</b>	<b>3-1</b>
Verwenden MSI Claw.....	3-2
Hinweis zur Verwaltung der Stromversorgung.....	3-3
PD-Adapter .....	3-3
Akku .....	3-3
Den Energiesparplan unter Windows einstellen.....	3-5
Auswählen oder individualisieren eines Energiesparplan .....	3-5
Einen eigenen Energiesparplan erstellen.....	3-8
Windows Hello einrichten.....	3-9
Erstellen eines Kennworts.....	3-9
Windows Hello PIN eingeben.....	3-11
Windows Hello Fingerabdruck einrichten.....	3-13
So verbinden Sie das Internet unter Windows-Betriebssystemen .....	3-16
Wireless LAN.....	3-16
Bluetooth-Verbindung in Windows OS herstellen .....	3-19
Bluetooth-Verbindung aktivieren .....	3-19
M.2 SSD Steckplatz .....	3-22
Externe Geräte anschließen.....	3-22
MSI Center M .....	3-23
Schnelleinstellungen .....	3-24

---

## Urheberrecht und Markenhinweis

Copyright © Micro-Star Int'l Co., Ltd. Alle Rechte vorbehalten. Das MSI-Logo ist eine eingetragene Handelsmarke der Micro-Star Int'l Co., Ltd. Alle anderen erwähnten Marken und Namen können Warenzeichen ihrer jeweiligen Eigentümer sein. Wir übernehmen keinerlei Garantie hinsichtlich ihrer Richtigkeit und Vollständigkeit. MSI behält sich das Recht vor, dieses Dokument ohne vorherige Ankündigung zu ändern.

## Revisionsgeschichte

- ▶ Änderung: 1,0
- ▶ Datum: 01/2024

---

## FCC-Erklärung zu Funkstörungen, Klasse B



Diese Ausrüstung wurde getestet und als mit den Grenzwerten für Digitalgeräte der Klasse B gemäß Teil 15 der FCC-Regularien übereinstimmend befunden. Diese Grenzwerte wurden geschaffen, um angemessenen Schutz gegen Störungen beim Betrieb in Wohngebieten zu gewährleisten.

Diese Ausrüstung erzeugt, verwendet und kann Hochfrequenzenergie abstrahlen und kann - falls nicht in

Übereinstimmung mit den Bedienungsanweisungen installiert und verwendet - Störungen der Funkkommunikation verursachen. Allerdings ist nicht gewährleistet,

dass es in bestimmten Installationen nicht zu Störungen kommt. Falls diese Ausrüstung Störungen des Radio- oder Fernsehempfangs verursachen sollte, was leicht durch Aus- und Einschalten der Ausrüstung herausgefunden werden kann,

wird dem Anwender empfohlen, die Störung durch eine oder mehrere der folgenden Maßnahmen zu beseitigen:

- ▶ Neuausrichtung oder Neuplatzierung der Empfangsantenne(n).
- ▶ Vergrößern des Abstands zwischen Gerät und Empfänger.
- ▶ Anschluss des Gerätes an einen vom Stromkreis des Empfängers getrennten Stromkreis.

Hinweis

- ▶ Ihre Betriebsbefugnis für dieses Gerät kann durch Änderungen oder Modifikationen des Gerätes ohne ausdrückliche Zustimmung von der für die Einhaltung zuständigen Seite ungültig werden.
- ▶ Zur Einhaltung der Emissionsgrenzwerte müssen abgeschirmte Schnittstellenkabel und Netzkabel verwendet werden, sofern vorhanden.

## FCC-Bedingungen

Dieses Gerät erfüllt Teil 15 der FCC-Regularien. Der Betrieb unterliegt den folgenden beiden Voraussetzungen:

- ▶ Das Gerät darf keine schädlichen Interferenzen verursachen.
- ▶ Das Gerät muss jegliche empfangenen Funkstörungen hinnehmen, einschließlich Störungen, die zu unbeabsichtigtem Betrieb führen können.

---

## CE-Konformität

---



Dieses Gerät entspricht den grundlegenden Sicherheitsanforderungen und anderen einschlägigen Bestimmungen der europäischen Richtlinie.

---

## Batterieverordnung

---



**Europäische Union:** Batterien, Akkus und Akkumulatoren dürfen nicht als unsortierter Hausmüll entsorgt werden. Bitte benutzen Sie die öffentliche Sammlung, um sie zurückzugeben, zu recyceln oder in Übereinstimmung mit den örtlichen Vorschriften zu behandeln.

---



廢電池請回收

**BSMI:** Für einen besseren Umweltschutz müssen Altbatterien zur Recycling- oder Sonderentsorgung gebracht werden.

---

**Kalifornien, USA:** Die Knopfzellenbatterie kann Perchlorat enthalten und erfordert eine besondere Behandlung, wenn sie in Kalifornien recycelt oder entsorgt wird.

Weitere Informationen finden Sie unter: <http://www.dtsc.ca.gov/hazardouswaste/perchlorate/>

---

### Sicherheitsrichtlinie für die Verwendung von Lithiumbatterien

Falls Batterien oder Akkus vom falschen Typ eingesetzt werden, besteht Explosionsgefahr. Ersetzen Sie Batterien und Akkus nur mit identischen oder gleichwertigen, vom Hersteller empfohlenen Typen. Entsorgung gebrauchter Batterien nach Angaben des Herstellers.

---

## WEEE-Hinweis

---



**Europäische Union:** Gemäß der EU-Richtlinie zu elektrischen und elektronischen Altgeräten, Richtlinie 2012/19/EG, dürfen elektrische und elektronische Geräte nicht über den Hausmüll entsorgt werden, und Hersteller entsprechender Geräte sind zur Rücknahme solcher Produkte am Ende ihrer Einsatzzeit gezwungen.

---

---

## Sicherheitshinweise

---



Lesen Sie die Sicherheitshinweise aufmerksam und gründlich durch. Halten Sie sich an sämtliche Hinweise in der Bedienungsanleitung oder am Produkt selbst.

---



- Ersetzen einer Batterie durch einen falschen Typ, der eine Sicherung umgehen kann.
  - Vermeiden Sie die Entsorgung eines Akkus in einem Feuer, einem heißen Ofen oder das mechanische Quetschen oder Schneiden eines Akkus, da dies zu einer Explosion führen kann. Bewahren Sie Batterien nicht in einer Umgebung mit extrem hohen Temperaturen auf, da dies zu einer Explosion oder zum Austreten brennbarer Flüssigkeiten oder Gase führen kann.
  - Bewahren Sie Batterien nicht in einer Umgebung mit extrem niedrigem Luftdruck auf, da dies zu einer Explosion oder zum Austreten brennbarer Flüssigkeiten oder Gase führen kann.
- 



- Stecken Sie das Netzkabel in eine Netzsteckdose, die jederzeit leicht zugänglich ist.
  - Trennen Sie das Gerät von der Stromversorgung, indem Sie das Netzkabel aus der Steckdose ziehen.
  - Wenn ein Netzkabel mit 3-poligem Stecker mitgeliefert wurde, stecken Sie das Netzkabel immer in eine geerdete Steckdose. Entfernen Sie den Erdungsstift des Netzkabels nicht, da er ein wichtiges Sicherheitsmerkmal ist.
  - Verwenden Sie immer ein Netzteil und ein Netzkabel, die von MSI zugelassen sind, oder ein kompatibles, von MSI erworbenes.
  - Verlegen Sie das Netzkabel so, dass nicht darauf getreten werden kann. Stellen Sie nichts auf das Netzkabel.
- 



**WARNUNG:** Keine Akkus/ Batterien verschlucken. Wenn die Knopf-/ Knopfzellenbatterie verschluckt wird, kann sie schwere innere Verbrennungen verursachen und zum Tod führen. Halten Sie neue und gebrauchte Batterien von Kindern fern.

---



Halten Sie das Gerät von Feuchtigkeit und hohen Temperaturen fern.



- Lassen Sie keinesfalls Flüssigkeiten in die Öffnungen des Gerätes gelangen; es besteht Stromschlaggefahr.
- Verwenden Sie keine chemischen Substanzen, um die Oberfläche des Gerätes abzuwischen.



Halten Sie das Gerät immer von Magnetfeldern und anderen Elektrogeräten fern.



- Nutzen und lagern Sie den Computer nicht an Stellen, an denen Temperaturen von mehr als 60°C oder weniger als 0°C herrschen - der Computer kann in diesem Fall Schaden nehmen.
- Die maximale Betriebstemperatur beträgt rund 35°C.

Falls einer der folgenden Umstände eintritt, lassen Sie bitte das Gerät von Kundendienstpersonal prüfen:



- Das Netzkabel oder der Stecker ist beschädigt.
  - Flüssigkeit ist in das Gerät eingedrungen.
  - Das Gerät wurde Feuchtigkeit ausgesetzt.
  - Das Gerät funktioniert nicht richtig oder Sie können es nicht wie in der Bedienungsanleitung beschrieben bedienen.
  - Das Gerät ist heruntergefallen und beschädigt.
  - Das Gerät weist offensichtlich Zeichen eines Schadens auf.
-





### **„Grüne“ Produkteigenschaften**

- Reduzierter Energieverbrauch während der Benutzung und im Standby-Modus
- Eingeschränkte Verwendung von Umwelt- und gesundheitsschädigenden Stoffen
- Leicht demontier- und recycelbar
- Reduzierter Einsatz von natürlicher Ressourcen durch Förderung des Recyclens
- Höhere Lebensdauer des Produkts durch einfache Upgrades
- Reduzierte Abfälle durch Waren-Rücknahme

### **Umweltpolitik**

- Das Gerät wurde im Hinblick auf eine Wiederverwendung und –verwertung der Teile entwickelt und sollte nicht weggeworfen werden.
  - Benutzer sollten die lokalen Entsorgungsstellen betreffend Recycling und Entsorgung des Produktes kontaktieren.
  - Weitere Recycling-Informationen finden Sie auf der MSI-Internetseite sowie bei einem Vertrieb in Ihrer Nähe.
  - Bei weiteren Fragen zur korrekten Entsorgung, Rücknahme, Recycling oder Zerlegung der MSI Produkte können Sie sich gern an [gpcontdev@msi.com](mailto:gpcontdev@msi.com) wenden.
-



# Einleitung

Herzlichen Glückwunsch, dass Sie Besitzer dieses Handheld-Gerätes geworden sind, des fein designten MSI Claw. Das fein gestaltete Handheld-Gerät wird Ihnen mit Sicherheit viel Freude bereiten und Ihnen sehr nützlich sein. Ihr neues Gerät wurde sorgfältig überprüft und zertifiziert, dies ist uns sehr wichtig, da wir größten Wert auf absolute Zuverlässigkeit und die Zufriedenheit unserer Kunden legen.

## Auspacken

Öffnen Sie zunächst den Lieferkarton, überprüfen Sie den Lieferumfang sorgfältig. Falls etwas beschädigt ist oder fehlen sollte, wenden Sie sich bitte gleich an Ihren Händler. Bewahren Sie den Karton und das restliche Verpackungsmaterial am besten auf. Sie brauchen es, falls Sie das Gerät einmal versenden möchten. Folgende Dinge sollten im Lieferumfang enthalten sein:

- ▶ MSI Claw
- ▶ Schnellstartanleitung
- ▶ USB-C PD-Adapter und AC-Netzkabel
- ▶ Exquisite Beutel

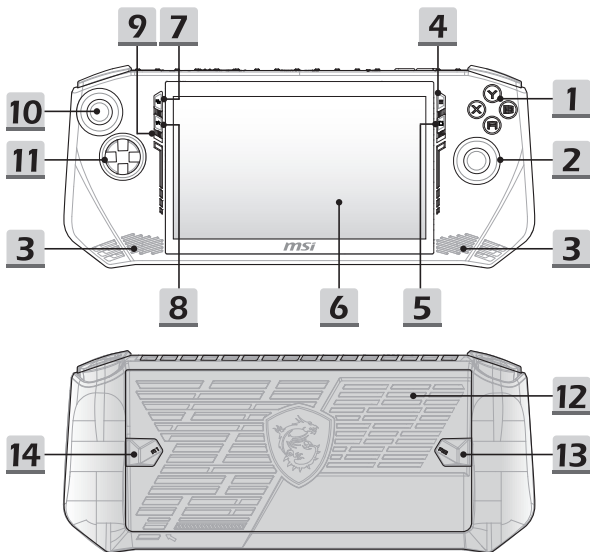
---

## Produktübersicht

In diesem Abschnitt erfahren Sie einige grundlegende Dinge über Ihr Gerät. Auf diese Weise können Sie sich einen kleinen Überblick über das Gerät verschaffen, bevor Sie es benutzen. Bitte beachten Sie, dass sicher der Lieferumfang sich ohne Vorankündigung ändern kann.

### Seitenansichten von oben und unten

---



**1. A/B/X/Y Tasten**

Steuertasten für das Spiel.

**2. Rechter Stick**

Joystick zum Spielen.

**3. Stereolautsprecher**

Das Gerät ist mit eingebauten Stereo-Lautsprechern ausgestattet, die einen qualitativ hochwertigen Klang liefern und HD Audio Technik unterstützen.

**4. Menütaste**

Verwenden Sie diese Taste, um auf die Einstellungen oder die Hilfe einer App oder eines Spiels zuzugreifen.

**5. Schnelleinstellungen Taste**

Verwenden Sie diese Schaltfläche, um auf die Schnelleinstellungen zuzugreifen.

**6. Touchscreen-Monitor**

Dieses Gerät ist mit einem Multi-Touchscreen-Monitor ausgestattet, der es dem Benutzer ermöglicht, MSI Claw mit den Fingern oder einem Stift zu bedienen.

**7. Ansicht Taste**

Diese Taste funktioniert je nach Anwendung oder Spiel unterschiedlich.

**8. MSI Taste**

Verwenden Sie diese Taste, um die Anwendung MSI Center M aufzurufen.

**9. Internes Mikrofon**

Es gibt ein eingebautes Mikrofon und seine Funktion ist gleichbedeutend mit einem externen Mikrofon.

**10. Linker Stick**

Joystick zum Spielen.

**11. Steuerkreuz (D-Pad)**

Steuerkreuz für das Spielen. Es bewegt den Fokus in der Benutzeroberfläche nach oben, unten, rechts und links.

**12. Lüfter**

Der Lüfter dient zur Kühlung des Systems. Achten Sie unbedingt darauf, Lüfter nicht zu blockieren.

---

**13. Marco 2 Taste**

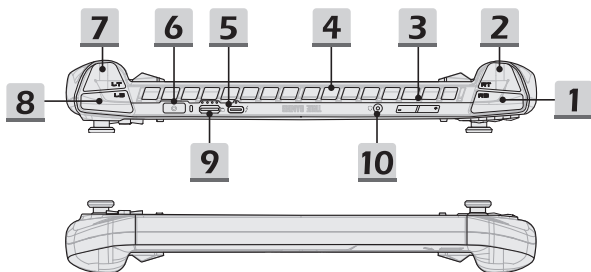
Verwenden Sie diese Taste, um einen Marco einzurichten, der den Bedürfnissen des Benutzers entspricht.

**14. Marco 1 Taste**

Verwenden Sie diese Taste, um einen Marco einzurichten, der den Bedürfnissen des Benutzers entspricht.

## Seitenansichten oben und unten

---



### 1. RB Taste

Steuertaste für das Spiel.

### 2. RT Taste

Steuertaste für das Spiel.

### 3. Lautstärketasten

Mit beiden Tasten können Sie die Lautstärke der integrierten Lautsprecher erhöhen oder verringern.

### 4. Lüfter

Der Lüfter dient zur Kühlung des Systems. Achten Sie unbedingt darauf, Lüfter nicht zu blockieren.

### 5. Thunderbolt (USB-C) Anschluss

- Thunderbolt™ 4 unterstützt optional die Verbindung per USB4, PCIe, HDMI™, DisplayPort; Bildausgabe an Displays mit einer Auflösung bis zu 8K; eine Datenrate von bis zu 40 GBit/s für Übertragungen.
- Unterstützt die PowerDelivery-Funktion mit variabler Eingangsleistung von 65 W bis zu 100 W und die maximale tragbare Ladeleistung von 5V / 3A oder 5V / 1,5A, wenn Wechsel- oder Gleichstrom angeschlossen ist.
- Mithilfe einer Powerbank kann dieser Anschluss das Gerät versorgen und der Akku aufladen. Stellen Sie sicher, dass die Ladeleistung der Powerbank den Mindestanforderungen des Gerätes entspricht.



---

## 6. Power-Taste/ Status-LED/ Fingerabdrucksensor

---

### Power-Taste

- Drücken Sie diese Taste, um das Gerät einzuschalten.
- Drücken Sie diese Taste, während das Gerät eingeschaltet ist, um es in den Ruhezustand zu versetzen. Drücken Sie die Taste erneut, um den Laptop aus dem Ruhezustand aufzuwecken.
- Drücken Sie diese Taste lange und befolgen Sie die Anweisungen auf dem Bildschirm, um das Gerät auszuschalten.



### Status-LED

- Die LED leuchtet weiß, wenn das Gerät eingeschaltet ist.
- Die LED erlischt, wenn das Gerät in den Ruhezustand geht.
- Die LED erlischt, wenn das Gerät ausgeschaltet wird.
- Die LED leuchtet gelb, wenn der Akku geladen wird.
- Die LED blinkt dauerhaft gelb, wenn die Batterie ausfällt. Wenn der Fehler weiterhin besteht, wenden Sie sich an den autorisierten Fachhändler oder Kundendienstzentrum.
- Die LED erlischt, wenn der Akku voll geladen ist oder AC-Netzteil getrennt wurde.

### Fingerabdruck

- Mit dem Fingerabdrucksensor können Benutzer ihre eigenen Fingerabdrücke zum Entsperren des Gerätes einrichten.

---

## 7. LT-Tasten

Steuertasten für das Spiel.

## 8. LB Taste

Steuertasten für das Spiel.

## 9. Kartenleser

Der integrierte Kartenleser kann verschiedene Typen der Speicherkarte unterstützen. Details darüber lesen Sie bitte in der Spezifikation nach.

## 10. Kombiniertes Audioanschluss

- Die Buchse ist für den Anschluss von Headsets mit angeschlossenen Mikrofonen
- Der kombinierte Audioanschluss unterstützt 4-polige 3,5 mm Klinenstecker.

## Spezifikationen

Die hier aufgeführten Spezifikationen dienen nur als Referenz und können sich ohne vorherige Ankündigung ändern. Je nach Land können sich die Produkte in den Spezifikationen und in der Ausstattung unterscheiden.

Besuchen Sie bitte die offizielle MSI-Webseite: [www.msi.com](http://www.msi.com), oder wenden Sie sich an einen Fachhändler, um die genauen Spezifikationen der Produkte zu erfahren.

Es wird immer empfohlen, ein autorisiertes Netzteil und ein Netzkabel zu verwenden, um das Gerät mit Strom zu versorgen, wenn Sie mehrere Aufgaben mit hoher Belastung durchführen.

### Physische Eigenschaften

Abmessungen 290 (B) x 120 (T) x 21,2 (H) mm

Gewicht < 680g

### CPU

Packung BGA

Mobil-Prozessor Die neueste Intel® Core™ Prozessorfamilie

### Speicher

Technologie LPDDR5

Speicher Integrierter Speicher

Maximum Bis zu 32 GB

### Stromversorgung

1 x 65W, 20 V  
USB-C PD-Adapter Eingang: 100-240 V~, 50/60 Hz  
Ausgang: 20 V ---, 3,25A

Akku 6-Zellen

<b>Speicher</b>	
SSD	1 x M.2 2230 NVMe PCIe SSD Steckplatz
<b>E/A Anschluss</b>	
Thunderbolt™ 4	<p>1 x USB4 USB-C</p> <ul style="list-style-type: none"> <li>• PCIe-, HDMI™- und DisplayPort-Verbindungen können optional unterstützt werden.</li> <li>• 8K-Auflösung Unterstützung</li> <li>• Unterstützt Datenübertragungsrate von bis 40 Gbit/s</li> <li>• Die PowerDelivery-Funktion kann optional unterstützt werden. Wählen Sie eine dieser Methoden, die Power Delivery-Funktion zur Stromversorgung des Gerätes zu verwenden.:             <ol style="list-style-type: none"> <li>(1) Schließen Sie einen 20-V-, 65~100 W USB-C PD-Adapter an.</li> <li>(2) Schließen Sie eine Powerbank mit einer 20-V-, 65~100W Ausgangsleistung an.</li> </ol> </li> </ul>
Audio	1 x Mic-In/ Kopfhörer Combo
Kartenleser	1 x MicroSD
<b>Kommunikationsanschlüsse</b>	
Wireless LAN	Integriert
Bluetooth	Integriert
<b>Anzeige</b>	
Typ	16:9, 7 Zoll FHD LED Panel
Touchscreen	Multitouchscreen unterstützt
<b>Audio</b>	
Interne Lautsprecher	2 x Stereolautsprecher
<b>Betriebssystem</b>	
Betriebssystem	Win11

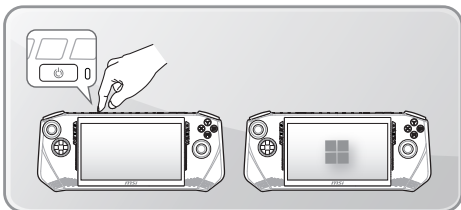
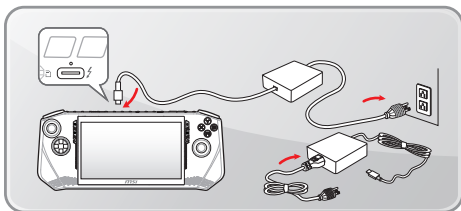


**Erste Schritte**

## Verwenden MSI Claw

Für die erste Benutzung des Handheld-Gerätes empfehlen wir Ihnen, die unten gezeigten Abbildungen zu befolgen.

---



---

## Hinweis zur Verwaltung der Stromversorgung

In diesem Abschnitt erfahren Sie die grundlegenden Sicherheitsvorkehrungen bei der richtigen Benutzung eines PD-Adapter und des Akkus.

### PD-Adapter

Achten Sie darauf, dass Ihr Handheld-Gerät während der ersten Benutzung über das PD-Adapter mit Strom zu versorgen. Wenn sich das Gerät wegen zu niedrigen Spannungslevels der Batterie automatisch abschaltet, kann dies zu Systemfehlern führen. Nachstehend finden Sie einige Do's und Don'ts des PD-Adapters.

- ▶ **Do's**
  - Bitte den Adapter verwenden, welcher mit Ihrem MSI Claw ausgeliefert wird.
  - Bitte beachten Sie, dass der in Betrieb befindlich PD-Adapter Hitze abgeben kann.
  - Ziehen Sie das Netzkabel ab, bevor Sie das Gerät auseinanderbauen
- ▶ **Don'ts**
  - Bedecken Sie einen in Gebrauch befindlichen Adapter, da er eine bestimmte Hitze beim Betrieb produzieren kann.
  - Stellen Sie sicher, dass das Notebook mit Strom versorgt wird, wenn das Gerät für längere Zeit nicht benutzt wird.

### Akku

Wenn Sie ein neues Gerät oder einen neuen Akku verwenden, ist es wichtig zu wissen, wie Sie den Akku aufladen und pflegen können, um optimale Laufzeiten für das Akku zu erzielen.

Bitte beachten Sie, dass der Akku nicht vom Benutzer ausgetauscht werden kann.

- ▶ **Sicherheitshinweise**
  - Das Gerät ist mit einem nicht austauschbaren Akku ausgestattet. Beachten Sie bei der Entsorgung des Gerätes die gesetzlichen Vorgaben.
  - Achten Sie darauf, dass das Gerät nicht übermäßiger Feuchtigkeit und extremen Temperaturen ausgesetzt wird.
  - Ziehen Sie grundsätzlich den Netzstecker, bevor Sie Komponenten ins Gerät einbauen.

► **Akku-Typ**

- Ihr Gerät kann mit einem Li-Ion- oder Li-Ion-Polymer-Akku mit hoher Kapazität ausgestattet sein (abhängig vom gekauften Modell).
- Der wiederaufladbare Akku ist die interne Stromquelle Ihres Gerätes.

► **Ladeverhalten des Akkus**

Die nachstehenden Tipps verraten Ihnen, wie Sie die Akkuleistung optimal nutzen können:

- Versetzen Sie das System in den Ruhezustand, wenn Sie nicht aktiv damit arbeiten oder verkürzen Sie gegebenenfalls die Zeit bis zum automatischen Wechsel in den Ruhezustand.
- Schalten Sie das System ab, wenn Sie längere Zeit nicht damit arbeiten.
- Deaktivieren Sie unnötige Einstellungen, trennen Sie nicht genutzte Peripheriegeräte.
- Schließen Sie sobald notwendig den PD-Adapter an das Gerät an.

► **Akku richtig laden**

Beherzigen Sie beim Laden des Akkus bitte die folgenden Tipps:

- Wenn kein geladener Akku verfügbar ist, speichern Sie Ihre Aufgaben, schließen Sie alle laufenden Programme und fahren Sie das System herunter.
- Schließen Sie einen PD-Adapter an.
- Während der Akku geladen wird, können Sie das System nutzen, in den Ruhezustand versetzen, herunterfahren oder anderweitig abschalten, ohne dass der Ladevorgang dadurch beeinflusst wird.
- Der Li-Ion- oder Li-Ion-Polymer-Akku besteht aus Li-Polymer-Zellen, die keinen „Memory Effect“ aufweisen. Der Akku muss vor dem Laden nicht komplett entladen werden. Allerdings können Sie die Akkuleistung optimieren, wenn Sie den Akku etwa einmal pro Monat komplett entladen.
- Die jeweilige Ladezeit hängt von den laufenden Anwendungen und von den Umgebungsbedingungen des Gerätes ab.



---

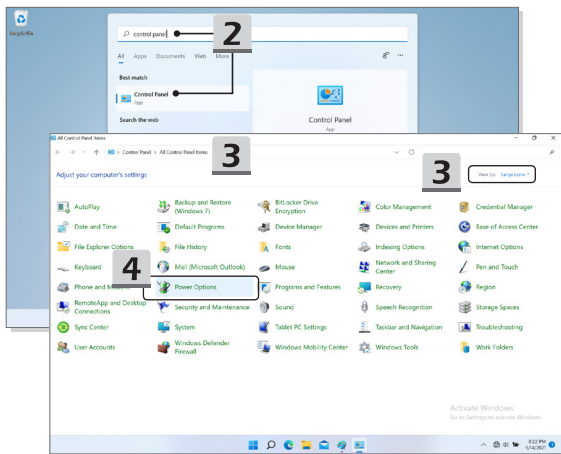
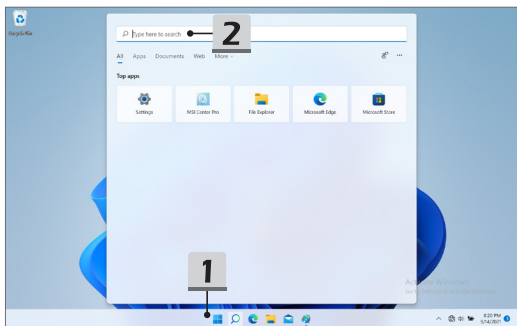
## Den Energiesparplan unter Windows einstellen

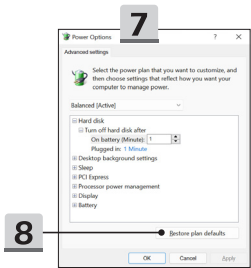
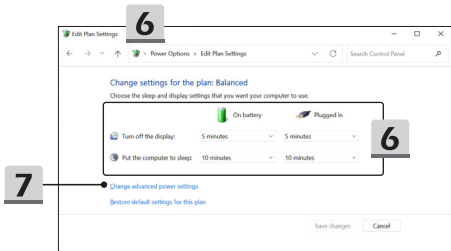
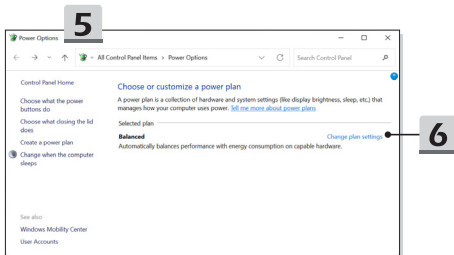
Ein Energiesparplan ist eine Sammlung von Hardware- und Systemeinstellungen, die den Energieverbrauch des Gerätes verwaltet. Mithilfe von Energiesparplänen können Sie Energie einsparen, Systemleistung maximieren oder ein Gleichgewicht zwischen Energieeinsparung und Leistung wählen. Die Standardenergiesparpläne — „Balanced“ und „Power saver“ — entsprechen den Anforderungen der meisten Nutzer. Sie können ebenso die Einstellungen der bestehenden Pläne ändern oder einen eigenen Energiesparplan erstellen.

Die hier gezeigten Abbildungen dienen nur als Referenz, sie können je nach installierter Windows-Betriebssystemversion variieren.

### Auswählen oder individualisieren eines Energiesparplan

1. Gehen Sie zu [Start] (Start) und bewegen Sie den Mauszeiger zum Feld [Type here to search] (Geben Sie hier ein, um zu suchen).
2. Geben Sie [control panel] (Systemsteuerung) ein und wählen Sie dann [control panel] (Systemsteuerung), um fortzufahren.
3. Öffnen Sie das Fenster [All Control Panel Items] (Alle Elemente der Systemsteuerung). Wählen Sie [Large icon] (Großes Symbol) im Dropdown-Menü [View by] (Ansicht nach).
4. Wählen Sie [Power Option] (Energieoption), um fortzufahren.
5. Im Fenster [Power Option] (Energieoption) ist die [Balanced] (Ausbalanciert) Option des Energiesparplan standardmäßig ausgewählt. Klicken Sie auf [Change plan settings] (Energiesparplaneinstellungen ändern), um die [Edit Plan Settings] (Energiesparplaneinstellungen ändern) zu öffnen und anzupassen.
6. Ändern Sie die Einstellungen für den unter [Edit Plan Settings] (Energiesparplaneinstellungen ändern) ausgewählten Plan.
7. Klicken Sie dann auf [Change advanced power settings] (Erweiterte Energieeinstellungen ändern), um die [Power Options] (Energieoptionen) aufzurufen. Nehmen Sie hier erweiterte Änderungen an den ausgewählten Energiesparplaneinstellungen auf Ihre Wünsche vorzunehmen.
8. Klicken Sie auf [Restore plan defaults] (Standardeinstellungen wiederherstellen), um den ausgewählten Energieplan auf seine Werkseinstellung zurückzusetzen.
9. Befolgen Sie die Anweisungen auf dem Bildschirm, um die die Konfigurationen abzuschließen.

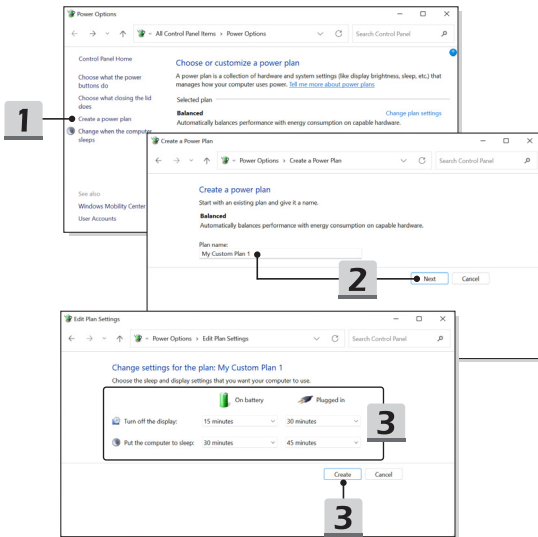




## Einen eigenen Energiesparplan erstellen

Sie können Ihren eigenen Energiesparplan erstellen und diesen nach Ihren Anforderungen anpassen.

1. Klicken Sie auf [Create a power plan] (Energiesparplan erstellen) in Power Options (Energieoptionen).
2. Beginnen Sie mit einem bestehenden Plan und geben Sie dem Plan einen Namen. Klicken Sie [Next] (Weiter) um fortzufahren.
3. Ändern Sie die Einstellungen für den Energieplan. Klicken Sie auf [Create] (Erstellen), um den Energiesparplan zu erstellen und anzuwenden.
4. Jetzt haben Sie einen neuen Energiesparplan, der automatisch als aktiv gesetzt ist.



---

## Windows Hello einrichten

Windows Hello ist eine sichere und individualisierte Methode, um sich per Fingerabdruck oder Gesichtserkennung an Ihrem Windows-Notebook anzumelden. Zur Nutzung der Funktion ist ein Fingerabdruckleser oder eine geeignete Kamera erforderlich. Sobald die Einrichtung abgeschlossen ist, können Sie sich mit einer Wischbewegung oder einem kurzen Blick anmelden.

Folgen Sie den nachstehenden Anweisungen, um Ihre Windows Hello-Anmeldungen - Gesichtserkennung, Fingerabdruck und PIN - einzurichten.

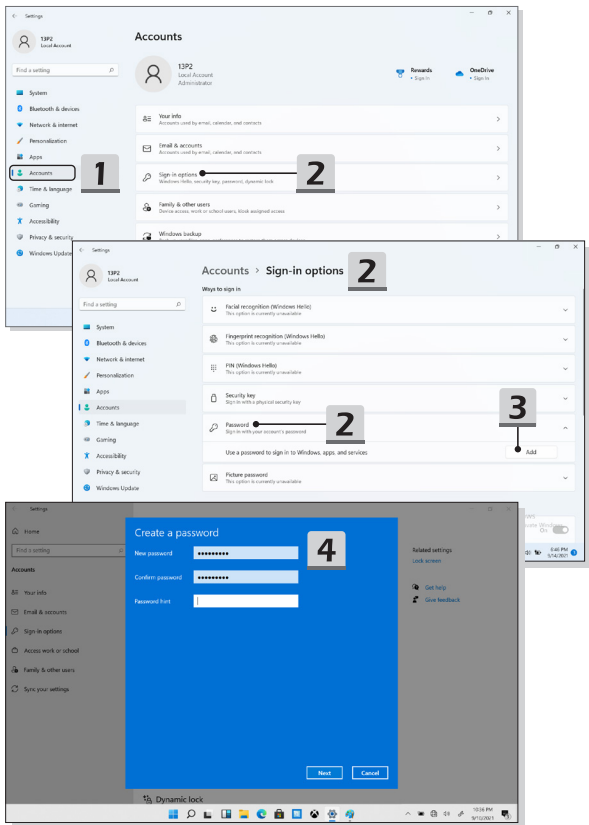
Die hier gezeigten Abbildungen dienen nur als Referenz, sie können je nach installierter Windows-Betriebssystemversion variieren.

### Erstellen eines Kennworts

Bevor Sie Windows Hello einrichten, müssen Sie das Kennwort des Kontos einrichten.

1. Gehen Sie zu [Start > Settings] (Start > Einstellungen) und navigieren Sie in den Bereich [Accounts](Konten).
2. In [Sign-in options] (Anmeldeoptionen), klicken Sie auf [Password] (Kennwort).
3. Klicken Sie unter Kennwort auf [Hinzufügen], um fortzufahren.
4. Folgen Sie den Bildschirm-Anweisungen auf dem Bildschirm, um ein Kennwort zu erstellen. Klicken Sie auf [Finish] (Fertig stellen), um das Fenster zu schließen.





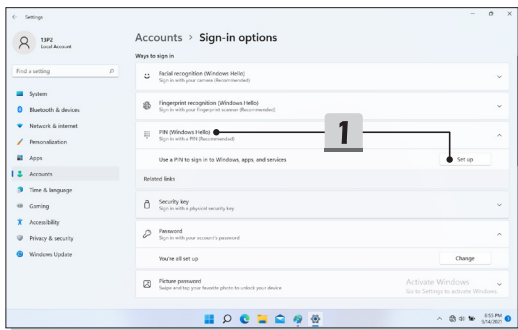
---

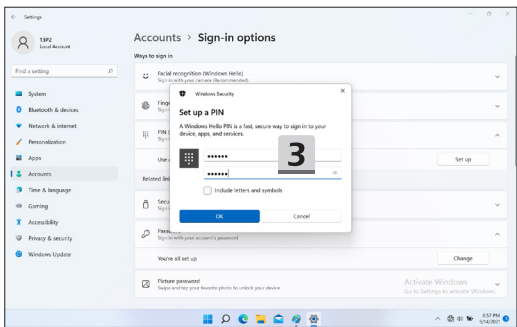
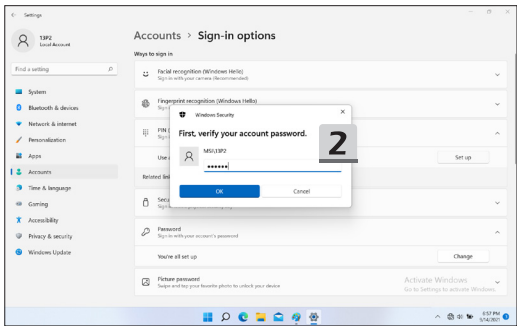
## Windows Hello PIN eingeben

Mit einer Windows Hello-PIN können Sie sich schnell und sicher bei Ihrem Gerät, Ihren Apps und Diensten anmelden.

Die hier gezeigten Abbildungen dienen nur als Referenz und können von den tatsächlichen abweichen.

1. Wählen Sie [PIN (Windows Hello)] (PIN (Windows Hello)) und klicken Sie dann [Set up] (Einrichten), um fortzufahren.
  2. Überprüfen Sie zunächst das Kennwort.
  3. Richten Sie Ihre Windows Hello-PIN ein. Klicken Sie auf [OK], um das Fenster zu schließen.
- 







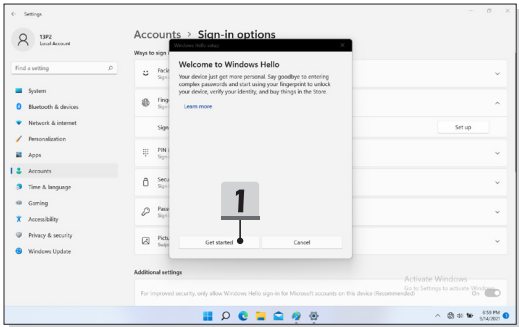
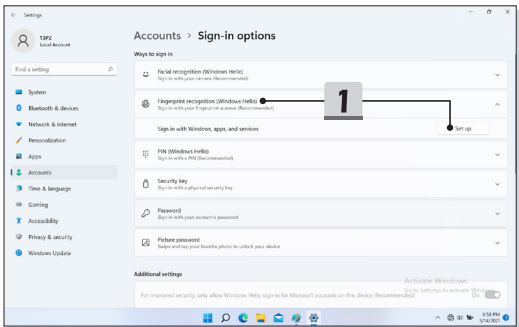
---

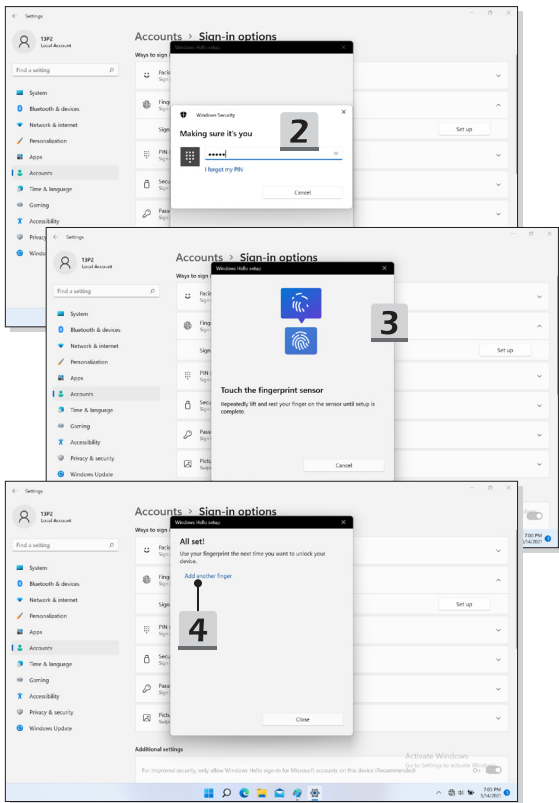
## Windows Hello Fingerabdruck einrichten

\* Nur für ausgewählte Modelle

Es ist Zeit, sich von der Eingabe komplexer Passwörter zu verabschieden und Ihren Fingerabdruck zum Entsperren Ihres Gerätes und zur Verifizierung Ihrer Identität zu verwenden.

1. Wählen Sie [Fingerprint Recognition (Windows Hello)] (Fingerabdruckerkennung (Windows Hello)), klicken Sie auf [Set up] (Einrichten), um den Windows Hello-Einrichtungsassistenten zu öffnen, und klicken Sie dann auf [Get Started](Erste Schritte), um fortzufahren.
2. Windows Hello PIN eingeben
3. Führen Sie den gewünschten Finger auf den Fingerabdrucksensor. Sie werden aufgefordert, den gleichen Finger mehrmals über den Fingerabdruck-Scanner zu ziehen, um Windows Hello zu installieren.
4. Beenden Sie die Einrichtung oder klicken Sie auf die Schaltfläche [Add Another] (Weiteren Fingerabdruck hinzufügen), um den Vorgang mit einem anderen Finger zu wiederhole.





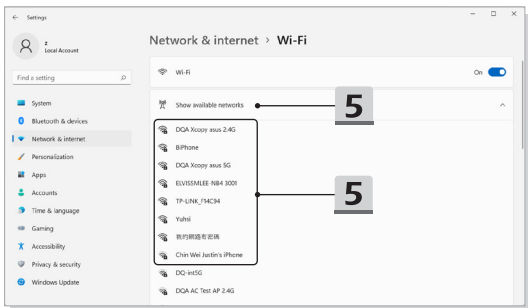
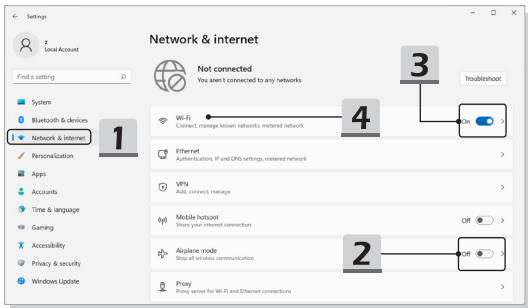
## So verbinden Sie das Internet unter Windows-Betriebssystemen

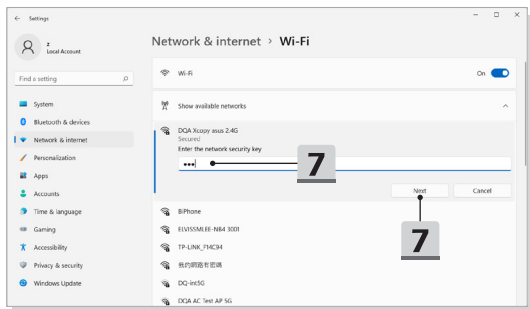
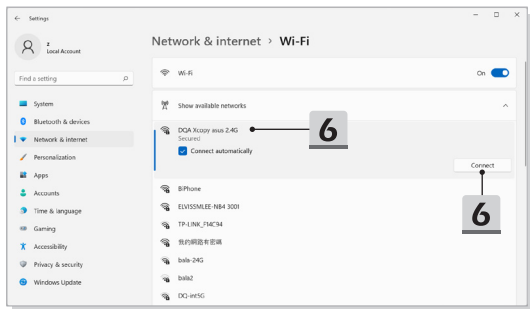
Die hier gezeigten Abbildungen dienen nur als Referenz, sie können je nach installierter Windows-Betriebssystemversion variieren.

### Wireless LAN

Wireless LAN ist eine drahtlose Breitbandverbindung, mit dem Sie im Internet ohne Verwendung von Kabeln surfen können. Folgen Sie den unten aufgeführten Anweisungen, um eine Verbindung über Wireless LAN aufzubauen.

1. Öffnen Sie [Settings] (Einstellungen) und klicken Sie auf [Network & Internet] (Netzwerk & Internet).
2. Stellen Sie sicher, dass der [Airplane mode](Flugzeugmodus) ausgeschaltet ist.
3. Schalten Sie die Wi-Fi-Funktion [ON](EIN), wenn sie auf [Off](Aus) eingestellt ist.
4. Wählen Sie [Wi-Fi] (Wi-Fi) im Auswahl-Menü für Network & internet (Netzwerk- und Internet).
5. Wählen Sie [Show available networks](Verfügbare Netzwerke anzeigen), um die Netzwerkauswahltabelle zu öffnen. (Die hier gezeigten verfügbaren Netzwerke dienen nur als Referenz und die tatsächlichen können je nach Situation variieren.)
6. Wählen Sie eine WLAN-Verbindung aus der Liste der verfügbaren WLAN-Verbindungen aus, um den PC mit dem Internet zu verbinden. Klicken Sie auf [Connect] (Verbinden) zum Fortfahren.
7. Falls notwendig, werden Sie aufgefordert einen Sicherheitsschlüssel einzugeben, um diese WLAN-Verbindung zu aktivieren. Klicken Sie danach auf [Next](Weiter).





---

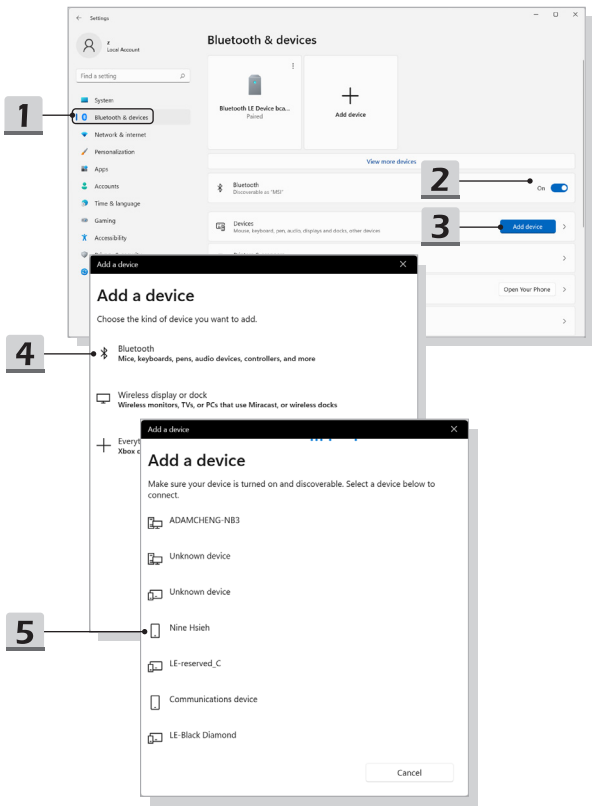
## Bluetooth-Verbindung in Windows OS herstellen

Mithilfe von Bluetooth können Sie eine drahtlose Verbindung zwischen zwei Bluetooth-Geräten herstellen.

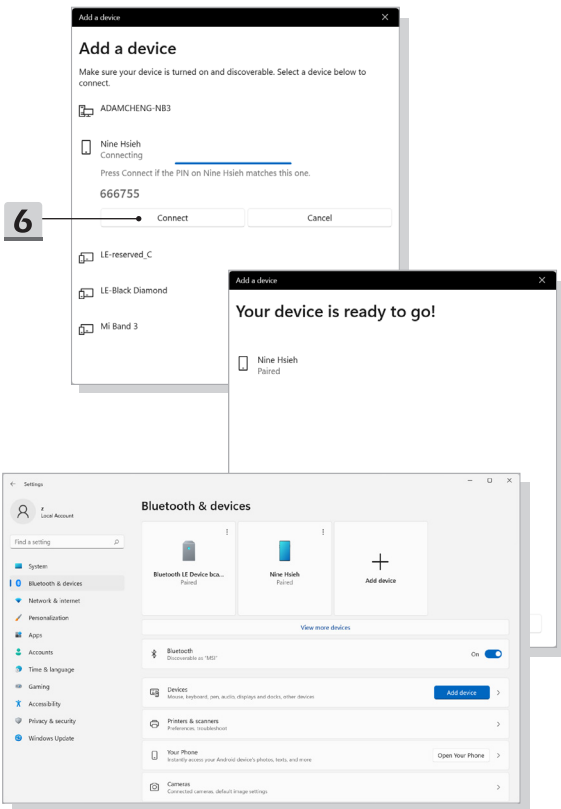
Die hier gezeigten Abbildungen dienen nur als Referenz, sie können je nach installierter Windows-Betriebssystemversion variieren.

### Bluetooth-Verbindung aktivieren

- ▶ Überprüfung des Bluetooth Status  
Stellen Sie sicher, dass Sie den Flugzeugmodus deaktivieren, bevor Sie eine Bluetooth-Verbindung aufbauen.
  1. Öffnen Sie Settings (Einstellungen) und klicken Sie auf [Bluetooth & devices] (Bluetooth und Geräte).
  2. Stellen Sie die Bluetooth-Verbindung ein [On](Ein), wenn die Funktion ausgeschaltet ist.
- ▶ Bluetooth Geräte verbinden
  3. Klicken Sie auf [Add device] (Gerät hinzufügen).
  4. Wählen Sie [Bluetooth].
  5. Wählen Sie ein Gerät zum Verbinden.
  6. Geben Sie den PIN wie aufgefordert ein, klicken Sie auf [Connect] (Verbinden) zum Fortsetzen.







## M.2 SSD Steckplatz

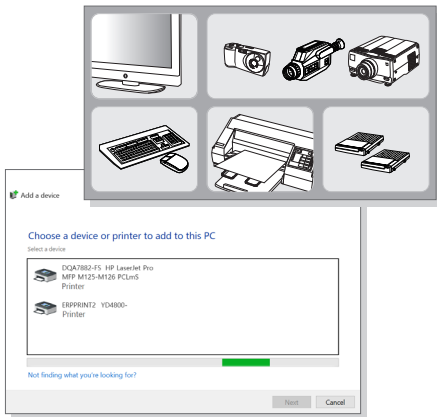
MSI Claw ist mit M.2 SSD-Steckplätze für M.2 SSD-Karten ausgestattet, die mit SATA und PCIe-Schnittstellen kompatibel sind und vielfältige Funktionen und Nutzungen für Anwender bieten. Für die richtigen Spezifikationen und Installationen nehmen Sie Kontakt mit einem autorisierten Fachhändler oder Kundendienstzentrum auf.

## Externe Geräte anschließen

MSI Claw ist mit einem USB-Anschluss Peripheriegeräte angeschlossen werden können.

Zum Anschluss solcher Geräte lesen Sie zunächst die Betriebsanleitungen der entsprechenden Geräte durch, und schließen das jeweilige Gerät anschließend an Ihr MSI Claw an. Ihr MSI Claw kann installierte Geräte automatisch erkennen. Falls ein Gerät nicht erkannt werden sollte, aktivieren Sie das externe Gerät manuell, indem Sie das [Start Menu (Startmenü)/ Windows System (Windows-Systemsteuerung)/ Control Panel (Systemsteuerung)/ Hardware and Sound (Hardware und Sound)/ Add a device (Gerät hinzufügen)] aufrufen, um das neue Gerät hinzuzufügen.

---



---

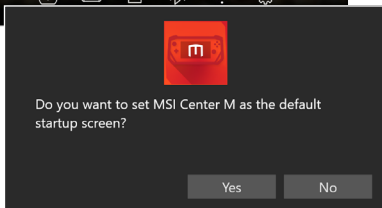
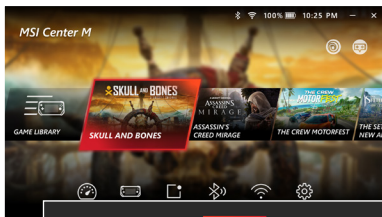
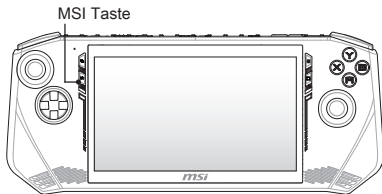
## MSI Center M

MSI Claw ist mit einer exklusiven Anwendung, MSI Center M, ausgestattet, die nur für MSI-Produkte entwickelt wurde und Spielern und anderen Nutzern eine optimierte Leistung und Effizienz bietet.

Verwenden Sie die MSI-Taste, um auf die Anwendung MSI Center M zuzugreifen.

Besuchen Sie die offizielle Website von MSI unter [www.msi.com](http://www.msi.com), um weitere Informationen zu erhalten.

---



## Schnelleinstellungen

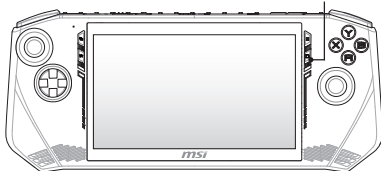
Über die Schnelleinstellungen können die Benutzer sofortige Optionen für das Spiel erhalten, die ihren Bedürfnissen entsprechen, z. B. das Hinzufügen eines Bluetooth-Geräts oder das Ändern von Benutzerszenarien.

Verwenden Sie die Taste Schnelleinstellungen, um auf die Schnelleinstellungen zuzugreifen.

Besuchen Sie die offizielle Website von MSI unter [www.msi.com](http://www.msi.com), um weitere Informationen zu erhalten.

---

Schnelleinstellungen Taste







MSI.COM



SUPPORT



SOCIAL MEDIA