

exQUISIT

Wäschetrockner

Bedienungsanleitung

TA61-11

Sehr geehrte Kundin, sehr geehrter Kunde,

wir danken Ihnen für den Kauf unseres Wäschetrockners. Sie haben gut gewählt. Ihr Exquisit – Gerät wurde für den Einsatz im privaten Haushalt gebaut und ist ein Qualitätserzeugnis, das höchste technische Ansprüche mit praxisgerechtem Bedienkomfort verbindet– wie andere Exquisit - Geräte auch, die zur vollen Zufriedenheit ihrer Besitzer in ganz Europa arbeiten.

Diese Anleitung bitte gut durchlesen

Diese Bedienungsanleitung enthält Abschnitte zur Sicherheit, Bedienung, Installation und Fehlerbehebung. Bitte lesen Sie diese Anleitung vor dem Gebrauch des Wäschetrockners sorgfältig durch, damit Sie ihn optimal bedienen und instand halten können.

Inhaltsverzeichnis

1	Ihr Beitrag zum Umweltschutz	3
1.1	Entsorgung von Geräten	3
2	Wichtige Gebrauchs- und Sicherheitshinweise	3
2.1	Sicherheit von Kindern und Personen mit eingeschränkten Fähigkeiten	4
2.2	Allgemeine Sicherheitshinweise	4
3	Bestimmungsgemäße Verwendung	5
4	Vor der ersten Inbetriebnahme	6
4.1	Transportschutz entfernen	6
4.2	Aufstellen	6
5	Betrieb	8
5.1	Gerätebeschreibung	9
5.2	Sortieren der Wäsche	9
5.3	Bedienblende	10
6	Türanschlagwechsel	11
7	Reinigung und Pflege	12
8	Pflege der Gewebe	12
9	Störung....Störungsbehebung	13
10	Reparaturen	14
11	Kundendienst	14
12	Technische Angaben	15
13	CE-Konformitätserklärung	15
14	Allgemeine Garantiebedingungen	16
15	Produktdatenblatt für Haushaltskühlgeräte	18

1 Ihr Beitrag zum Umweltschutz

1.1 Entsorgung von Geräten



Dieses Gerät ist ausgezeichnet lt. Vorgabe der Europäischen Entsorgungsvorschrift

2002 / 96 / EC - WEEE

Sie stellen sicher, dass das Produkt ordentlich entsorgt wird. Durch die umweltfreundliche Entsorgung stellen Sie sicher, dass eventuelle gesundheitliche Schäden durch Falschentsorgung vermieden werden.

Das Symbol der Tonne auf dem Produkt oder den Begleitpapieren zeigt an, dass dieses Gerät nicht wie Haushaltsmüll zu behandeln ist. Stattdessen soll es dem Sammelpunkt zugeführt werden für die Wiederverwertung von elektrischen und elektronischen Gerätschaften.

Die Entsorgung muss nach den jeweils örtlich gültigen Bestimmungen vorgenommen werden. Für weitere Informationen wenden Sie sich an Ihre örtliche Behörde oder Entsorgungsfirma.

Machen Sie ausgediente Altgeräte vor der Entsorgung unbrauchbar:

- Ziehen Sie den Netzstecker aus der Steckdose.
- Trennen Sie den Stecker vom Netzkabel.
- Entfernen oder zerstören Sie evtl. vorhandene Schnapp- und Riegelschlösser.

Dadurch verhindern Sie, dass sich spielende Kinder im Gerät einsperren (Erstickengefahr!) oder in andere lebensgefährliche Situationen geraten. Kinder können Gefahren, die im Umgang mit Haushaltsgeräten liegen, oft nicht erkennen. Sorgen Sie deshalb für die notwendige Aufsicht und lassen Sie Kinder nicht mit dem Gerät spielen.

2 Wichtige Gebrauchs- und Sicherheitshinweise

Bevor Sie Ihren neuen Trockner in Betrieb nehmen, lesen Sie bitte diese Bedienungsanleitung aufmerksam durch. Sie enthält wichtige Sicherheitshinweise für den Gebrauch, zur Aufstellung und zur Pflege des Gerätes. Bewahren Sie bitte die Bedienungsanleitung zum späteren Nachschlagen auf. Geben Sie sie an eventuelle Nachbesitzer weiter. Bei Fragen, kontaktieren Sie bitte den Kundendienst.

Für evtl. auftretende Störungen enthält die Bedienungsanleitung Hinweise zur selbständigen Behebung, siehe Kapitel „Störung und Störungsbehebung“. Sollten diese Hinweise nicht ausreichen, kontaktieren Sie bitte unseren Kundendienst.

2.1 Sicherheit von Kindern und Personen mit eingeschränkten Fähigkeiten



WARNUNG Verpackungsteile (z. B. Folien, Styropor) können für Kinder gefährlich sein. Erstickungsgefahr! Verpackungsmaterial von Kindern fernhalten.



WARNUNG

Dieses Gerät ist nicht dafür bestimmt, durch Personen (einschließlich Kinder) mit eingeschränkten physischen, sensorischen oder geistigen Fähigkeiten oder mangels Erfahrung und/oder mangels Wissen benutzt zu werden, es sei denn, sie werden durch eine für ihre Sicherheit zuständige Person beaufsichtigt oder erhalten von ihr Anweisungen, wie das Gerät zu benutzen ist. Kinder sollten beaufsichtigt werden, um sicherzustellen, dass sie nicht mit dem Gerät spielen.

2.2 Allgemeine Sicherheitshinweise



Warnung

- Dieser Trockner ist nur für den privaten Hausgebrauch vorgesehen.
- Elektrische Anschlüsse sollten nur von einer qualifizierten Person ausgeführt werden.
- Vor dem Anschließen des Trockners unbedingt die Anschlussdaten (Absicherung, Spannung und Frequenz) auf dem Typenschild mit denen des Elektronetzes vergleichen. Erfragen Sie diese im Zweifelsfall bei einer Elektro-Fachkraft.
- Stromkabel und Schukostecker dürfen bei einem Defekt nur durch Originalersatzteile ersetzt werden. Die Arbeit darf nur von einem autorisierten Fachmann durchgeführt werden.
- Es dürfen nur empfohlene Artikel in den Wäschetrockner gelegt werden.
- Der Wäschetrockner muss von einer zugelassenen Kundendienststation gewartet werden. Es dürfen nur Originalersatzteile verwendet werden.
- Stecken Sie die Maschine nach jedem Gebrauch aus. Die Maschine sollte auf jeden Fall ausgesteckt werden, wenn die für längere Zeit unbeaufsichtigt bleibt (z.B. an Wochenenden, Ferien, usw.)
- Die Rückseite des Wäschetrockners wird während des Betriebs heiß. Der Wäschetrockner muss deshalb so positioniert werden, dass die Rückseite während des Betriebs nicht berührt wird.
- Stellen Sie den Trockner bei der Installation so auf, dass der Stecker erreichbar ist.
- Ein beschädigtes Stromversorgungskabel muss unverzüglich durch den Lieferanten, Fachhändler oder Kundendienst ausgetauscht werden um Risiken zu vermeiden.
- Verwenden Sie aus Sicherheitsgründen keine Verlängerungskabel

(Brandgefahr durch Überhitzung).

- Dieser Trockner darf nicht an nichtstationären Aufstellungsorten (z.B. Schiffe) betrieben werden

- Niemals einen Doppelstecker oder ein Verlängerungskabel verwenden. Der Wäschetrockner muss direkt an die Steckdose angeschlossen werden.
- Netzanschluss – Trockner vorschriftsmäßig an Wechselstrom-Schutzkontakt-Steckdose anschließen, da sonst die Sicherheit nicht gewährleistet.
- Leitungsquerschnitt muss ausreichen.
- Netzstecker und Steckdose müssen zusammenpassen.
- Netzstecker nicht mit feuchten Händen anfassen **Stromschlaggefahr!**
- Netzstecker nie an der Leitung aus der Steckdose ziehen.
- Netzleitung nicht beschädigen **Stromschlaggefahr**
- Achten Sie darauf, dass Sie die empfohlene Höchstmenge nicht überschreiten.
- Brandgefahr! Trocknen Sie in Ihrem Trockner keine Textilien, die kurz zuvor mit chemischen Reinigungsmitteln (z.B. Waschbenzin, Fleckentferner, **Aceton, Alkohol, Benzin, Petroleum, Kerosin, Fleckentferner, Terpentin, Wachs, Wachsentsferner oder Chemikalien**) (kann z.B. bei Aufnehmer, Mops, Wischlappen vorliegen) behandelt worden sind. Lüften Sie die Wäschestücke erst einige Zeit. Der Wäschetrockner ist ausschließlich für Wäsche bestimmt, die mit Wasser gewaschen wurden.
- Niemals den Wäschetrockner verwenden, wenn Sie glauben, dass dieser auf irgendeine Art beschädigt ist. Sie sollten unter keinen Umständen versuchen, die Maschine selbst zu reparieren.



WARNUNG: Benutzen Sie Ihren Trockner auf keinen Fall zum chemischen Reinigen **Explosionsgefahr!**

Brandgefahr! Wenn Sie die Trockentrommel vor dem Ende des Trockengangs anhalten müssen, entnehmen Sie bitte sofort die gesamte Wäsche und breiten Sie diese zur Wärmeableitung aus.

Es dürfen sich keine Flusen außen am Trockner ansammeln - bitte entfernen

3 Bestimmungsgemäße Verwendung

Dieser Wäschetrockner ist nur für die Verwendung im Haushalt bestimmt. Wird das Gerät zweckentfremdet oder falsch bedient, kann vom Hersteller keine Haftung für eventuelle Schäden übernommen werden.

Umbauten oder Veränderungen an dem Wäschetrockner sind aus Sicherheitsgründen nicht zulässig.

Trocknen Sie nur Textilien, die Trocknergeeignet sind. Beachten Sie die Pflegekennzeichen auf den Textiletiketten

Trocknen Sie keine ungewaschenen Wäschestücke im Trockner.

Benutzen Sie den Wäschetrockner niemals, wenn das Stromkabel, die Bedienblende, die Arbeitsplatte oder der Sockel beschädigt sind, so dass das Geräteinnere frei liegt.

Weichspüler oder ähnliche Produkte dürfen nur entsprechend den Herstelleranweisungen benutzt werden.

4 Vor der ersten Inbetriebnahme

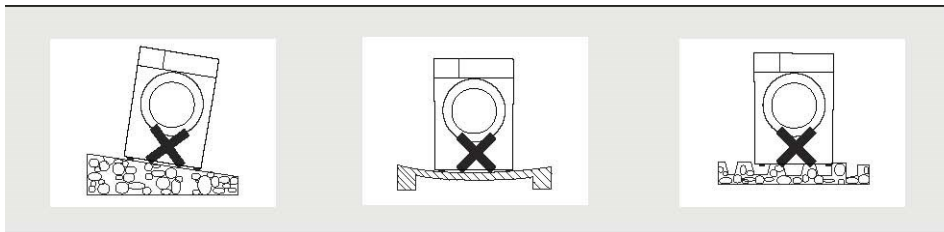
Die Verpackung muss unbeschädigt sein. Überprüfen Sie den Wäschetrockner auf Transportschäden. Ein beschädigtes Gerät auf keinen Fall anschließen. Wenden Sie sich im Schadensfall bitte an den Lieferanten. Entsorgen Sie die Verpackung umweltgerecht.

4.1 Transportschutz entfernen

Das Gerät sowie Teile der Innenausstattung sind für den Transport geschützt. Alle Klebebänder entfernen. Eventuelle Kleberückstände können Sie mit Reinigungsbenzin entfernen. Entfernen Sie auch aus dem Inneren des Gerätes alle Klebebänder und Verpackungsteile.

4.2 Aufstellen

- Zum Aufstellen Ihres Trockners brauchen Sie einen tragfähigen (Tragkraft min. 80 kg) und ebenen Boden. Teppich bzw. Teppichboden sollten Sie ggf. entfernen, langfloriger Teppichboden ist ungeeignet.



- An der vorderen Seite Ihres Trockners befinden sich die Lüftungsschlitze, durch die Ihr Gerät Raumluft ansaugt und wieder abgibt. Sorgen Sie dafür, dass diese Lüftungsschlitze stets frei bleiben.
- Halten Sie den Aufstellraum stets frei von Staub und Flusen. Andernfalls verschmutzt das Flusensieb des Trockners unnötig stark, und der Trockner wird nicht mehr ausreichend mit Raumluft versorgt.
- Eine vorschriftsmäßig installierte Schutzkontakt-Steckdose sollte sich in Reichweite des Trockners befinden.
- Beim Aufstellen des Gerätes darf das Netzkabel nicht beschädigt werden.
- Halten Sie 10 cm Abstand zur Wand ein. Sollte das Gerät im Badezimmer aufgestellt werden, achten Sie darauf das nach vorne hin min. 150 cm Platz benötigt wird um eine ausreichende Luftzirkulation zu gewährleisten.

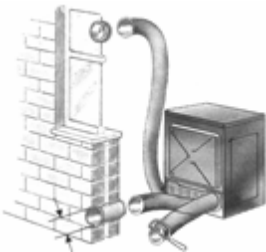
- Die für das Trocknen benötigte Luft wird dem Aufstellungsraum entnommen.

Deshalb müssen Sie für eine ausreichende Raumbelüftung sorgen, z.B. Fenster öffnen. Sonst ist mit einer verlängerten Laufzeit und höherem Energieverbrauch zu rechnen.

Der Abzug der feuchten Luft erfolgt auf der Rückseite des Gerätes. Dazu befindet sich im Innern des Gehäuses einen ausziehbarer Schlauch. Um zu vermeiden, dass sich die feuchte Luft im Raum verbreitet, vorsichtig am Schlauch ziehen und das Schlauchende zu einem Fenster führen und so die feuchte Luft ins Freie abführen.



Der Schlauch kann auch an einer Wand fixiert werden, so das die feuchte Luft über eine Wanddurchführung nach aussen dringen kann. Den Schlauch nicht biegen oder knicken, da es zu einer schlechten Luftableitung führen könnte. An der Aussenwand ein Schutzgitter anbringen, damit keine Vögel in den Schlauch geraten können.



Die zum Trocknen benötigte Luft wird dem Aufstellraum entnommen. Sorgen Sie deshalb beim Trocknen für eine ausreichende Raumbelüftung (sonst besteht Erstickungsgefahr durch eventuelle Zurücksaugen von Abgasen, die Trockenzeitdauer sehr viel länger), zum Beispiel:

- Fenster öffnen;
- unverschließbare Belüftungsöffnungen in der Außenwand anbringen;
- Fensterschalter anbringen, damit dieser Trockner nur bei geöffnetem Fenster einzuschalten ist.

Vermeiden Sie:

- lange Abluftleitungen.
- viele und enge Bögen oder Biegungen.

So umgehen Sie eine niedrige Trockenleistung und einen hohen Zeit- und Energiebedarf.

Elektrischer Anschluss

Angaben über Netzspannung, Stromart und die erforderliche Absicherung sind dem Typenschild zu entnehmen. Das Typenschild ist neben der Einfüllöffnung angebracht. Der Anschluss darf nur über eine vorschriftsmäßig installierte und geerdete Steckdose erfolgen.



WARNUNG

Der Hersteller übernimmt keinerlei Haftung für Schäden oder Verletzungen, die durch Missachtung der Sicherheitshinweise entstehen sollten. Falls das Netzkabel des Geräts ersetzt werden muss, lassen Sie dies durch unseren Kundendienst durchführen. Der Stecker muss nach der Aufstellung der Maschine zugänglich sein.

5 Betrieb

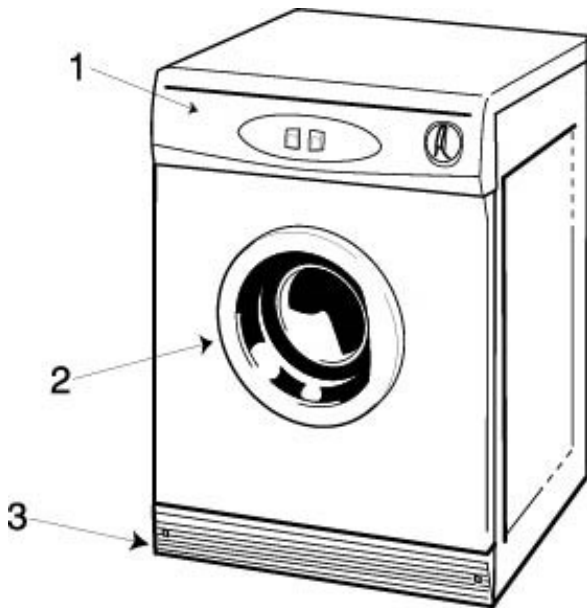
Ihr Trockner benötigt erst einmal eine Reinigung, um Rückstände aus der Fertigung zu beseitigen. Öffnen Sie die Tür und wischen Sie die Trommel mit einem feuchten Lappen aus.

Falls Sie nun Ihre erste frisch gewaschene Wäsche trocknen wollen, können Sie – nachdem Sie sich mit der Bedienung Ihres Trockners anhand der folgenden Hinweise und Tipps vertraut gemacht haben – den Trockner befüllen siehe Kapitel

Bei den ersten Trockengängen kann es zu geringer Geruchsbelästigung kommen, weil Staubrückstände (die durch Lagerung und Transport entstanden sind) auf den Heizelementen verbrennen. Es besteht dadurch keine Gefahr für Ihre Wäsche.

Beachten Sie bitte, dass beim Trocknen innere Teile des Trockners bis zu 60 °C heiß werden. Berühren Sie diese Teile erst nach der Abkühlphase **Gefahr!**

5.1 Gerätebeschreibung



- 1 Bedienblende
- 2 Gerätetür
- 3 Instandhaltungsklappen

5.2 Sortieren der Wäsche

Sortieren nach Pflegekennzeichen. Die Pflegekennzeichen bedeuten:

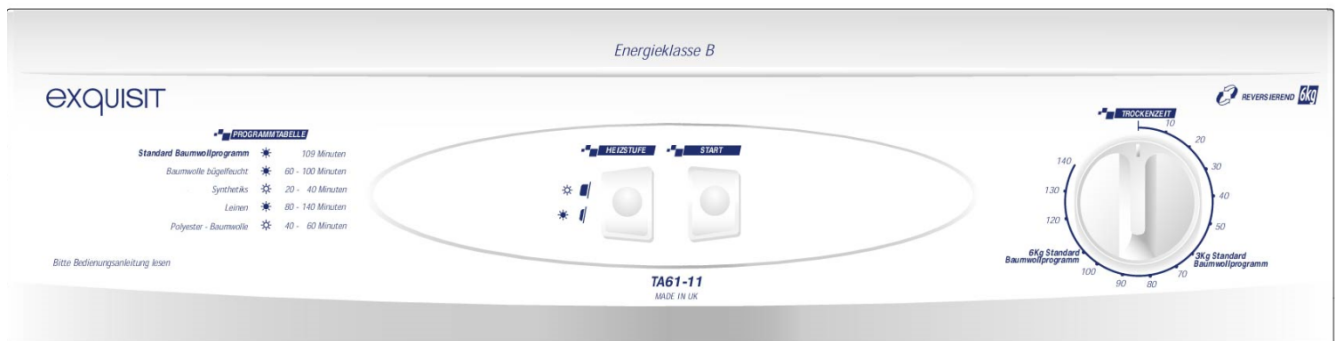
- Trocknen im Wäschetrockner grundsätzlich möglich
- Trocknen mit normaler Temperatur
- Trocknen bei reduzierten Temperaturen
- Trocknen im Wäschetrockner nicht möglich
 - Geben Sie keine feuchte Wäsche in das Gerät, die nicht laut Pflegekennzeichen für die Trocknung in einem Trockner geeignet ist.
 - In diesem Gerät können alle Wäschestücke getrocknet werden, die entsprechend den Pflegekennzeichen trocknergeeignet sind.
 - Trocknen Sie neue farbige Textilien nicht zusammen mit hellen Wäschestücken. Die Textilien könnten abfärben.
 - Trocknen Sie Trikotwäsche und Strickwaren nicht mit dem Programm Baumwolle. Die Textilien können einlaufen!
 - Wolle und wollähnliche Textilien lassen sich nicht in diesem Trockner trocknen.

Wäsche Vorbereiten

Wäsche in den Trockner geben

- Die Trommel nur ca. ½ befüllen um gleichmässig zu trocknen
- Grosse Teile mit kleineren Teilen mischen
- Die Wäsche nicht „übertrocknen“. Sie wird hart und könnte sich statisch aufladen

5.3 Bedienblende



Schnell Start

1. Die Gerätetür öffnen und mit der nassen Wäsche befüllen
2. Die Gerätetür schliessen
3. Netzanschlusskabel anschliessen
4. Prüfen ob der Zeitschaltuhr (Trockenzeit) in Position „0“ steht
5. Die Gewünschte Zeit mit dem Drehknopf (Zeitschaltuhr) einstellen entsprechend dem gewünschten Programm gemäss Tabelle (siehe Bedienblende) einstellen
6. Auf die Taste Heizstufe drücken um entsprechend dem Programm die Heizstufe zu wählen.
7. Auf die Start Taste drücken
8. Wenn der Trocknungsvorgang beendet ist, Wäsche aus dem Trockner nehmen
9. Das Flusensieb reinigen
10. Das Netzkabel auf der Steckdose ziehen.

Programmwahl

1. Am Programmwahlknopf /Zeitschaltuhr drehen um das gewünschte Programm/Zeit auszuwählen
2. Auf die Taste „Heizstufe“ drücken um die entsprechende Stufe einzustellen gemäss Tabelle auf der Bedienblende
3. Auf die „Start“ Taste drücken um das Programm zu starten
4. Bei jedem Programm ist eine Abkühlphase von 12 Minuten inbegriffen. Der abschliessende Teil eines Trockenzyklus erfolgt ohne Hitze (Abkühlungszyklus). Dadurch wird vermieden das die Wäsche zu sehr Knittert

Programmende

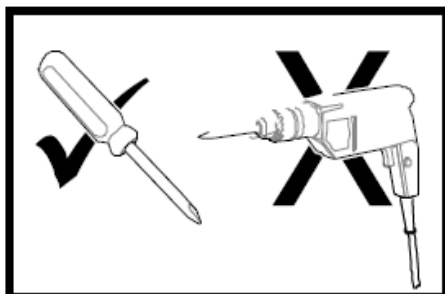
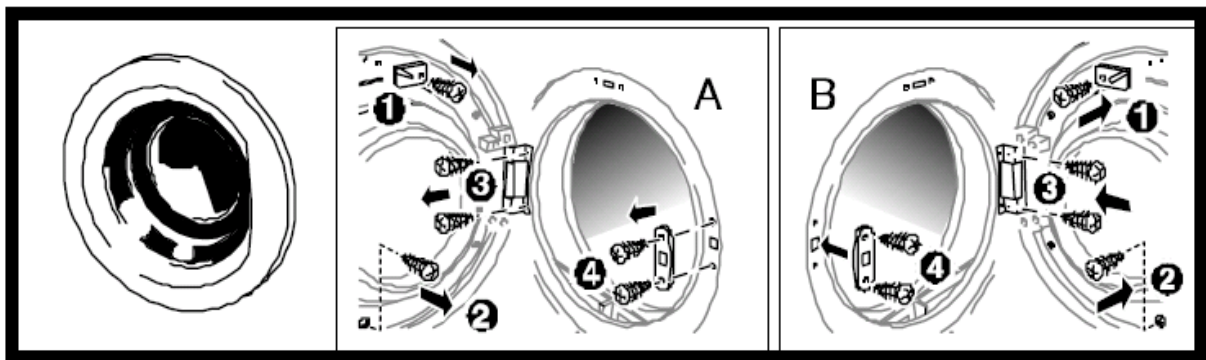
Sollte die Wäsche vor Ende des Programms trocken sein, wird die Heizung automatisch ausgeschaltet um Energie zu sparen und um eine Übertrocknung zu vermeiden.

Energieverbrauch

Programme	Beladung (Kg)	Trocknungszeit (min.)inklusive 12 min. abkühlen	Energieverbrauch (kwh)
Baumwolle (Normal)	6	109	3.52
Baumwolle (Normal)	3	64	1.88

Hinweis: Einige Stoffe wie Jeans oder grosse Wäscheteile lassen sich schwer trocknen, in dem Fall wählen Sie ein Programm mit einer höheren Heizleistung.

6 Türanschlagwechsel



7 Reinigung und Pflege

Vor Reinigungs-, Pflege- und Wartungsarbeiten ist darauf zu achten, dass die Stromzufuhr ausgeschaltet ist.

Stromschlaggefahr! Spritzen Sie das Gerät nicht mit einem Wasserstrahl ab.

• Der letzte Teil eines Trocknerzyklus findet ohne Hitze statt (Abkühlzyklus), um sicherzustellen, dass die Wäsche auf einer Temperatur bleibt, bei der sie nicht beschädigt wird.

Keine Lösungsmittel verwenden! Diese Mittel können Geräteteile beschädigen, entwickeln giftige Dämpfe und sind **explosionsgefährlich!**

Gehäuse und Bedienteile nur mit Seifenlauge oder mit einem handelsüblichen, lösungsmittelfreien, nicht scheuernden Reinigungsmittel reinigen.

Filter + Gerät reinigen

Filter lösen (ist in der Türöffnung) mit der Hand oder einem Tuch reinigen Nach dem Reinigen Filter wieder einsetzen



ni-

Nach jedem Gebrauch das Gerät innen und aussen mit einem Tuch reinigen.



8 Pflege der Gewebe

Bei Zweifel hinsichtlich der Gewebeart eines Wäschestückes, die Pflegehinweise auf dem Etikett beachten. Die meisten Gewebe können problemlos in einem Wäschetrockner getrocknet werden. Wir empfehlen Ihnen jedoch, Wolle und Wollmischungen nicht im Wäschetrockner zu trocknen, außer es wird ausdrücklich auf dem Etikett darauf hingewiesen, dass die Teile für den Wäschetrockner geeignet sind.

Pflegehinweise:

Die normale Trocknungsdauer kann, je nach Menge und Art sowie gewünschtem Feuchtigkeitsgrad und ursprünglicher Nässe der Wäsche, 2:20 Stunden. Wenn die Trocknungsdauer zu lang erscheint:

- Sicherstellen, dass der Filter sauber ist.
- Sicherstellen, dass die richtige Heizstufe eingeschaltet ist.
- Prüfen, ob der Abflussschlauch nicht verstopft ist.



WARNUNG: manche Stellen auf der Rückseite des Gerätes können sehr heiß werden.

9 Störung....Störungsbehebung

Störung	Mögliche Ursachen	Massnahmen
Der Trockner läuft nicht	Der Trockner ist nicht an die Stromversorgung angeschlossen Die Einfülltür ist offen Die Taste Start/Pause wurde nicht gedrückt	Strecken Sie den Netzstecker in die Steckdose. Kontrollieren Sie die Sicherung der Hausinstallation Schliessen Sie die Einfülltür Drücken Sie die Taste Start/Pause
Nicht zufriedenstellende Trockenergebnisse	Es wurde ein falsches Programm eingestellt Die Flusensiebe sind verstopft Die max. Wäschemenge wurde überschritten Es befinden sich Rückstände in der Trommel	Stellen Sie ein geeignetes Programm ein Reinigen Sie die Flusensiebe Beachten Sie die maximale Füllmenge Reinigen Sie die Innenfläche der Trommel
Die Einfülltür schliesst nicht	Die Siebe wurden nicht eingesetzt.	Setzen Sie das Feinsieb und/oder Grobsieb korrekt ein.

10 Reparaturen



Warnung

Reparaturen an elektrischen Geräten dürfen ausschließlich nur von einem hierfür qualifizierten Fachmann ausgeführt werden. Eine falsch bzw. nicht fachgerecht durchgeführte Reparatur kann Gefahren für den Benutzer herbeiführen und führt zu einem Verlust des Garantieanspruchs.

11 Kundendienst

WICHTIG Beachten Sie, dass der Besuch des Kundendiensttechnikers im Falle einer Fehlbedienung oder einer der beschriebenen Störungen auch während der Garantiezeit nicht kostenlos ist.

Kann die Störung anhand der zuvor aufgeführten Hinweise nicht beseitigt werden, rufen Sie bitte den Kundendienst. Führen Sie in diesem Fall keine weiteren Arbeiten, vor allem an den elektrischen Teilen des Gerätes, selbst aus.

Zuständige Kundendienstadresse:

EGS GmbH

Dieselstrasse 1

33397 Rietberg / DEUTSCHLAND

Kundentelefon für Deutschland: +49 (0)2944-9716791

Kundentelefon für Österreich: 0820 200 170

(aus dem deutschen/österreichischen Festnetz 0.14 Euro/min, Mobilnetz anbieterabhängig abweichend)

Kundentelefon für die Schweiz: +41 (0)31 951 47 45

E-Mail: kontakt@egs-gmbh.de

(Reparaturaufträge können auch online eingegeben werden.)

Internet: www.egs-gmbh.de

Geben Sie beim Anruf folgende Angaben:

die Gerätenummer, Versionsnummer und Batch-Nr., (auf Typenschild an der Gerätetür)

die vollständige Anschrift und Telefon- Nr.,

die Fehlerbeschreibung.

12 Technische Angaben

Modell	TA61-11
Elektrischer Anschluss [V/Hz]	220-240 / 50
Gewicht netto [kg]	32
EAN Nr. [Farbe]	4016572016369
Abmessungen und benötigter Raumbedarf siehe Kapitel „Aufstellen“	

13 CE-Konformitätserklärung

Dieses Gerät entspricht zum Zeitpunkt seiner Markteinführung den Anforderungen die in den Richtlinien des Rates zur Angleichung der Rechtsvorschriften der Mitgliedsstaaten über die elektromagnetische Verträglichkeit RL 2004/108/EG und über die Verwendung elektrischer Betriebsmittel innerhalb bestimmter Spannungsgrenzen RL 2006/95/EG festgelegt sind.

Dieses Gerät ist mit dem CE Zeichen gekennzeichnet und verfügt über eine Konformitätserklärung zur Einsichtnahme durch die zuständigen Marktüberwachungsbehörden.

*Technische Änderungen vorbehalten.

14 Allgemeine Garantiebedingungen

Garantiebedingungen

Als Käufer eines Exquisit – Gerätes stehen Ihnen die gesetzlichen Gewährleistungen aus dem Kaufvertrag mit Ihrem Händler zu. Zusätzlich räumen wir Ihnen eine Garantie zu den folgenden Bedingungen ein:

Leistungsdauer

Die Garantie läuft 24 Monate ab Kaufdatum (Kaufbeleg ist vorzulegen). Während den ersten 6 Monaten werden Mängel am Gerät unentgeltlich beseitigt, Voraussetzung ist, dass das Gerät ohne besonderen Aufwand für Reparaturen zugänglich ist. In den weiteren 18 Monaten ist der Käufer verpflichtet nachzuweisen, dass der Mangel bereits bei Lieferung bestand.

Bei gewerblicher Nutzung (z.B. in Hotels, Kantinen), oder bei Gemeinschaftsnutzung durch mehrere Haushalte, beträgt die Garantie 12 Monate ab Kaufdatum (Kaufbeleg ist vorzulegen). Während den ersten 6 Monaten werden Mängel am Gerät unentgeltlich beseitigt, Voraussetzung ist, dass das Gerät ohne besonderen Aufwand für Reparaturen zugänglich ist. In den weiteren 6 Monaten ist der Käufer verpflichtet nachzuweisen, dass der Mangel bereits bei Lieferung bestand.

Durch die Inanspruchnahme der Garantie verlängert sich die Garantie weder für das Gerät, noch für die neu eingebauten Teile.

Umfang der Mängelbeseitigung

Innerhalb der genannten Fristen beseitigen wir alle Mängel am Gerät, die nachweisbar auf mangelhafte Ausführung oder Materialfehler zurückzuführen sind. Ausgewechselte Teile gehen in unser Eigentum über.

Ausgeschlossen sind:

Normale Abnutzung, vorsätzliche oder fahrlässige Beschädigung, Schäden, die durch Nichtbeachtung der Gebrauchsanweisung, unsachgemäße Aufstellung, bzw. Installation oder durch Anschluss an falsche Netzspannung entstehen, Schäden aufgrund von chemischer bzw. elektrothermischer Einwirkung oder durch sonstige anormale Umweltbedingungen, Glas- Lack- oder Emailleschäden und evtl. Farbunterschiede, sowie defekte Glühlampen. Wir erbringen auch dann keine Leistungen, wenn – ohne unsere besondere, schriftliche Genehmigung – von nicht ermächtigten Personen am Exquisit -Gerät Arbeiten vorgenommen oder Teile fremder Herkunft verwendet wurden. Diese Einschränkung gilt nicht für mangelfreie, durch einen qualifizierten Fachmann mit unseren Originalteilen durchgeführte Arbeiten zur Anpassung des Gerätes an die technischen Schutzvorschriften eines anderen EU-Landes.

Geltungsbereich

Unsere Garantie gilt für Geräte, die in einem EU-Land oder CH erworben wurden und die in der Bundesrepublik Deutschland, Schweiz oder Österreich in Betrieb sind. Für Geräte, die in einem EU-Land oder der Schweiz erworben und in ein anderes EU-Land oder der Schweiz gebracht wurden, werden Leistungen im Rahmen der jeweils landesüblichen Garantiebedingungen erbracht. Eine Verpflichtung zur Leistung der Garantie besteht nur dann, wenn das Gerät den technischen Vorschriften des Landes, in dem der Garantieanspruch geltend gemacht wird, entspricht.

Für Reparaturaufträge außerhalb der Garantiezeit gilt:

Wird ein Gerät repariert, sind die Reparaturrechnungen sofort fällig und ohne Abzug zu bezahlen.

Wird ein Gerät überprüft bzw. eine angefangene Reparatur nicht zu Ende geführt, werden Anfahrt- und Arbeitspauschalen berechnet. Die Beratung durch unser Kundenberatungszentrum ist unentgeltlich.

Im Servicefall oder bei Ersatzteilbestellungen wenden Sie sich bitte an unseren Kundendienst EGS GmbH Kundentelefon für Deutschland: +49 (0)2944-9716791.

GGV Import Export Handelsgesellschaft mbH & Co. KG August-Thyssen-Str. 8, D-41552 Kaarst-Holzbüttgen

15 Produktdatenblatt für Haushaltskühlgeräte

Delegierte Verordnung (EU) 392/2012

Marke		Exquisit
Modell		TA 61-11
Nennkapazität	kg	6
Art des Haushaltwäschetrockners		Ablufttrockner
Energieeffizienzklasse ¹⁾		B
Jährlicher Energieverbrauch ²⁾	kW/Jahr	413
Jährlicher Energieverbrauch Gas ²⁾	kWh-Gas/Jahr	-
Zusätzlicher jährlicher Energieverbrauch bei Gas ²⁾	kW/Jahr	-
Wäschetrockner mit Automatik		Nein
Energieverbrauch Baumwollprogramm	kWh/Zyklus	3.52
Energieverbrauch Baumwollprogramm ½	kWh/Zyklus	1.88
Gasverbrauch Baumwollprogramm	kWh-Gas/Zyklus	-
Zusätzlicher Stromverbrauch Baumwollprogramm	kWh/Zyklus	-
Gasverbrauch Baumwollprogramm ½	kWh-Gas/Zyklus	-
Zusätzlicher Stromverbrauch Baumwollprogramm ½	kWh/Zyklus	-
Leistungsaufnahme im Aus Zustand	W	0
Leistungsaufnahme im unausgeschalteten Zustand	W	0
Standardprogramm ³⁾		Baumwolle
Programmdauer Baumwollprogramm	Min	109
Programmdauer Baumwollprogramm ½	Min	64
Kondensationsseffizienzklasse ⁴⁾		-
Kondensationsseffizienz Baumwollprogramm	%	-
Kondensationsseffizienz Baumwollprogramm ½	%	-
Luftschallemissionen	dB	62
Bauart		Standgerät

¹⁾ A+++ (höchste Effizienz) bis D (geringste Effizienz)

²⁾ Jährlicher Energieverbrauch auf der Grundlage von 160 Trocknungszyklen für das Standard-Baumwollprogramm bei vollständiger Befüllung und Teilbefüllung und dem Verbrauch der Betriebsarten mit geringer Leistungsaufnahme.
Der tatsächliche Energieverbrauch je Zyklus hängt von der Art der Nutzung des Geräts ab.

³⁾ Standardprogramm auf das sich die Informationen auf dem Etikett und im Datenblatt beziehen. Dieses Programm ist zum Trocknen normaler nasser Baumwolltextilien geeignet und in Bezug auf den Energieverbrauch für Baumwolle am effizientesten.

⁴⁾ A (höchste Effizienz) bis G (geringste Effizienz)

4213 194 14181

