

BENUTZERHANDBUCH IPS LED-MONITOR (LED-MONITOR*)

* LED-Monitore von LG sind LCD-Monitore mit LED-Hintergrundbeleuchtung.

Bevor Sie das Produkt zum ersten Mal verwenden, lesen Sie diese Sicherheitsinformationen aufmerksam durch.

34UC87
34UC87M
34UC87C

INHALTSVERZEICHNIS

3 LIZENZ

4 MONTAGE UND VORBEREITUNG

- 4 Packungsumfang
- 5 Beschreibung des Produkts und seiner Tasten
- 5 - So verwenden Sie die Joystick-Taste
- 6 - Eingangsanschluss
- 7 Bewegen und Anheben des Monitors
- 8 Installieren des Monitors
- 8 - Montieren des Standfußes
- 9 - Installation auf einem Tisch
- 9 - Anpassen der Standhöhe
- 10 - Anpassen des Winkels
- 11 - Sauberes Verlegen der Kabel
- 11 - Verwenden des Kensington-Schlosses
- 12 - Installation an einer Wand

14 VERWENDEN DES MONITORS

- 14 Anschluss eines PCs
- 14 - HDMI-Anschluss
- 15 - DisplayPort-Anschluss
- 15 - Thunderbolt (⚡)-Verbindung
- 16 Anschließen an AV-Geräte
- 16 - HDMI-Anschluss
- 16 Anschließen von Peripheriegeräten
- 16 - USB-Kabelverbindung – PC
- 17 - Anschließen von Kopfhörern
- 18 - IR-Anschluss

19 BENUTZEREINSTELLUNGEN

- 19 Aktivieren des Hauptmenüs
- 19 - Hauptmenüfunktionen
- 20 Benutzereinstellungen
- 20 - Menüeinstellungen
- 21 - Verhältnis
- 22 - Funktion
- 24 - PBP
- 26 - Bild
- 27 - Farben
- 28 - Einstellungen
- 29 - Zurücksetzen

30 FEHLERBEHEBUNG

32 PRODUKTSPEZIFIKATION

- 34 Werksunterstützungsmodus
- 34 HDMI-Timing (Video)
- 34 Power-LED

35 KORREKTE HALTUNG

- 35 Korrekte Haltung vor dem Monitor

LIZENZ

Für jedes Modell gelten andere Lizenzen. Weitere Informationen zur Lizenz erhalten Sie unter www.lg.com.



Die Begriffe HDMI und HDMI High-Definition Multimedia Interface sowie das HDMI-Logo sind Marken oder eingetragene Marken von HDMI Licensing, LLC in den Vereinigten Staaten und anderen Ländern.



VESA, das VESA-Logo, das DisplayPort Compliance-Logo und DisplayPort Compliance-Logo für Dualmodus-Quellen sind jeweils eingetragene Marken der Video Electronics Standards Association.

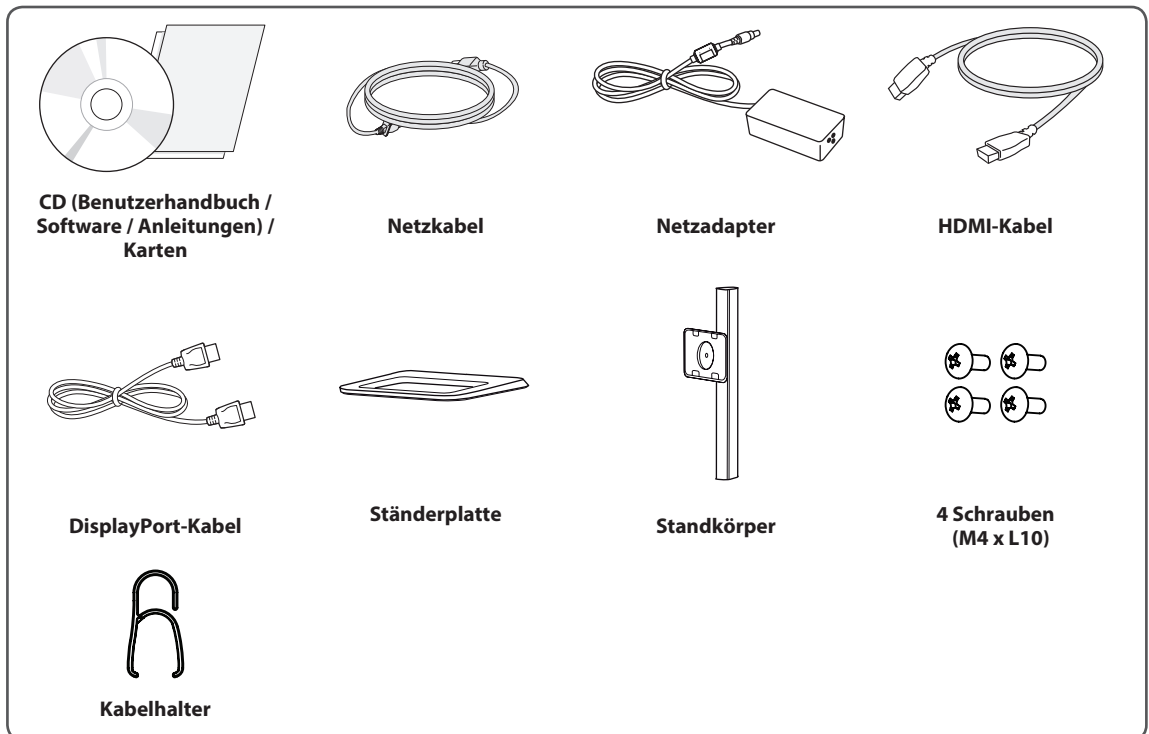


MaxxAudio und weitere MAXX Marken sind Warenzeichen und/oder eingetragene Warenzeichen von Waves Audio Ltd.

MONTAGE UND VORBEREITUNG

Packungsumfang

Prüfen Sie, ob alle Komponenten enthalten sind, bevor Sie das Produkt verwenden. Sollten Komponenten fehlen, wenden Sie sich an den Händler, bei dem Sie das Produkt gekauft haben. Beachten Sie, dass das Produkt und die zugehörigen Komponenten möglicherweise von den folgenden Abbildungen abweichen können.



VORSICHT

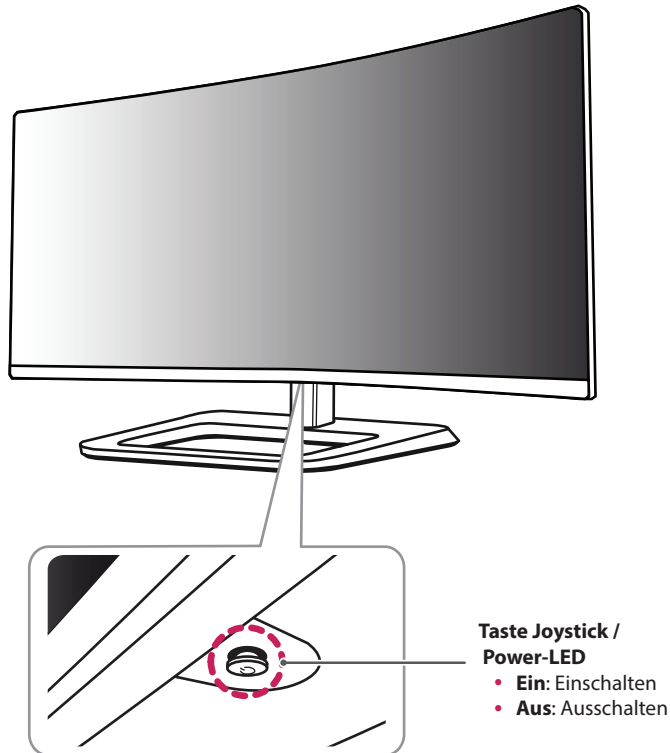
- Um die Sicherheit und Leistung des Produkts sicherzustellen, verwenden Sie nur Originalteile.
- Durch nachgemachte Produkte verursachte Beschädigungen werden nicht von der Garantie abgedeckt.
- Es wird empfohlen, die mitgelieferten Zubehörteile zu verwenden.
- Wenn Sie Kabel verwenden, die nicht von LG zertifiziert wurden, zeigt der Bildschirm eventuell nichts oder Bildrauschen an.



HINWEIS

- Die Komponenten können von den hier aufgeführten Abbildungen abweichen.
- Die in dieser Bedienungsanleitung veröffentlichten Produktinformationen und technischen Daten können im Rahmen von Produktverbesserungen ohne vorherige Ankündigung geändert werden.
- Die optionalen Zubehörteile können Sie in einem Elektronikfachgeschäft, in einem Online-Shop oder bei dem Einzelhändler, bei dem Sie das Produkt gekauft haben, erwerben.
- Das im Lieferumfang enthaltene Netzkabel kann je nach Region abweichen.

Beschreibung des Produkts und seiner Tasten



So verwenden Sie die Joystick-Taste

Sie können die Funktionen des Monitors ganz einfach durch Drücken und Bewegen der Joystick-Taste nach links und rechts mit Ihrem Finger steuern.

Grundfunktionen

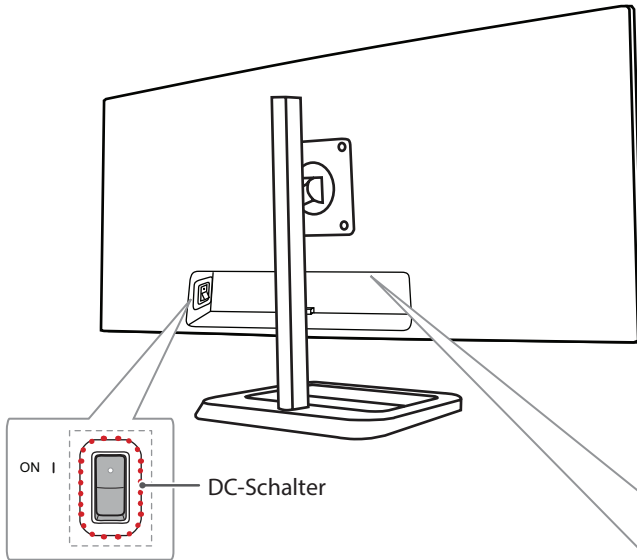
		Einschalten	Drücken Sie mit ihrem Finger einmal auf die Joystick-Taste, um den Monitor einzuschalten.
		Ausschalten	Drücken und halten Sie die Joystick-Taste, um den Monitor auszuschalten.
		Lautstärkeregelung Steuerung	Sie können die Lautstärke regeln, indem Sie die Joystick-Taste nach links bzw. rechts bewegen.

HINWEIS

- Die Joystick-Taste befindet sich an der Unterseite des Monitors.
- Bevor Sie den Monitor einschalten, stellen Sie sicher, dass der DC-Schalter auf der Rückseite des Produkts auf „Ein“ gestellt ist.

Eingangsanschluss

DEUTSCH



34UC87

DC-IN (19 V $\overline{=}$) H/P Ω HDMI IN 1 HDMI IN 2 DP-IN ⚡ ⚡ USB UP USB IN 1 (5V $\overline{=}$ 1.1A) USB IN 2 (5V $\overline{=}$ 1.1A)
电源输入

34UC87M

DC-IN (19 V $\overline{=}$) H/P Ω HDMI IN 1 HDMI IN 2 DP-IN ⚡ ⚡ USB UP USB IN 1 (5V $\overline{=}$ 1.1A) USB IN 2 (5V $\overline{=}$ 1.1A) IR IN IR OUT
电源输入

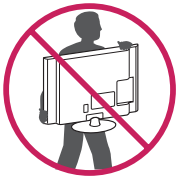
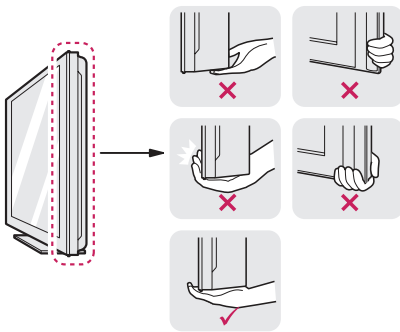
34UC87C

DC-IN (19 V $\overline{=}$) H/P Ω HDMI IN 1 HDMI IN 2 DP-IN USB UP USB IN 1 (5V $\overline{=}$ 1.1A) USB IN 2 (5V $\overline{=}$ 1.1A)
电源输入

Bewegen und Anheben des Monitors

Gehen Sie nach den folgenden Anweisungen vor, wenn Sie den Monitor bewegen oder anheben, um Kratzer oder Beschädigungen am Monitor zu vermeiden und um unabhängig von Form und Größe einen sicheren Transport zu gewährleisten.

- Es wird empfohlen, den Monitor in den Originalkarton oder die Originalverpackung zu stellen und dann zu bewegen.
- Trennen Sie das Netzkabel und alle weiteren Kabel, bevor Sie den Monitor bewegen oder anheben.
- Halten Sie den Monitor unten und an der Seite am Rahmen gut fest. Halten Sie nicht den Bildschirm selbst fest.



- Halten Sie den Monitor so, dass der Bildschirm Ihnen zugewandt ist, um ein Verkratzen des Bildschirms zu verhindern.
- Setzen Sie den Monitor während des Transports keinen ruckartigen Bewegungen oder starken Erschütterungen aus.
- Halten Sie den Monitor beim Bewegen aufrecht, drehen Sie ihn niemals auf die Seite, und kippen Sie ihn nicht seitwärts.

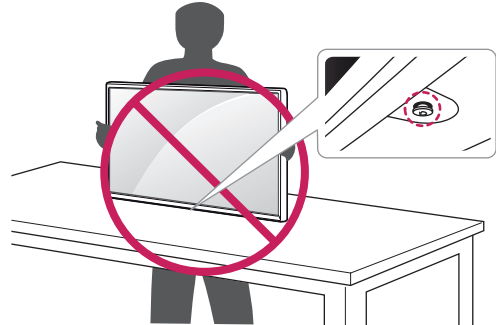


VORSICHT

- Vermeiden Sie es nach Möglichkeit, den Bildschirm des Monitors zu berühren.
 - Dies kann zu Schäden am Bildschirm oder an den Pixeln führen, aus denen die Bilder erzeugt werden.

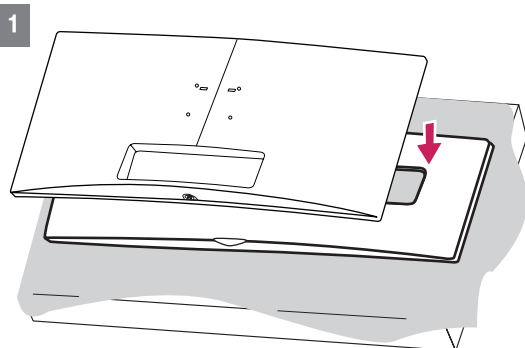


- Wenn Sie den Monitor ohne Standfußsockel verwenden, kann der Monitor bei Betätigung der Joystick-Taste umkippen. Dies kann zu Schäden am Monitor und zu Verletzungen führen. Zudem funktioniert die Joystick-Taste möglicherweise nicht richtig.



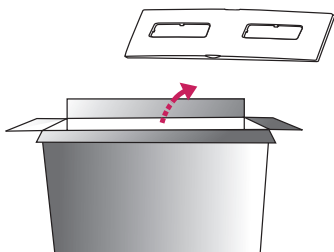
Installieren des Monitors

Montieren des Standfußes

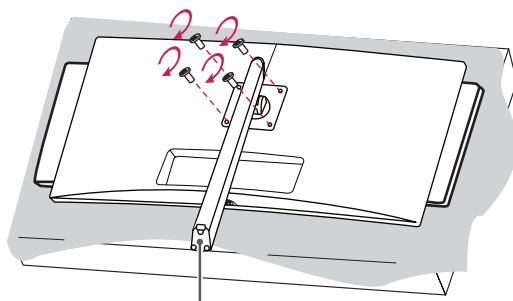


VORSICHT

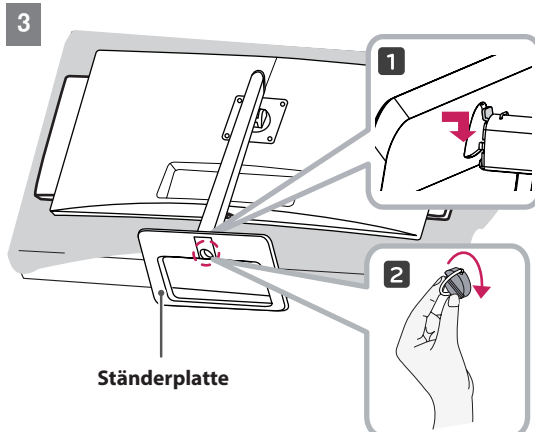
- Legen Sie den Monitor mit dem Bildschirm nach unten auf die Bildschirmunterlage aus der Schachtel, um den Bildschirm zu schützen.



2



Standkörper



Ständerplatte



VORSICHT

- Abbildungen in diesem Dokument zeigen typische Schritte und können möglicherweise vom tatsächlichen Produkt abweichen.
- Durch übermäßige Krafteinwirkung bei der Befestigung der Schrauben kann der Monitor beschädigt werden. Auf diese Weise verursachte Schäden sind von der Produktgarantie nicht abgedeckt.
- Halten Sie die Ständerplatte mit der Hand fest, während Sie die Schrauben nach Aufsetzen der Ständerplatte auf den Standkörper festziehen. Andernfalls könnte das Gerät herunterfallen und Verletzungen oder einen Geräteschaden verursachen.
- Tragen Sie den Monitor am Standfußsockel nicht verkehrt herum. Der Monitor könnte sich sonst vom Standfußsockel lösen und zu Verletzungen führen.
- Wenn Sie den Monitor heben oder verschieben, berühren Sie dabei nicht den Bildschirm. Die Kräfte, die dabei auf den Bildschirm wirken, können Schäden verursachen.

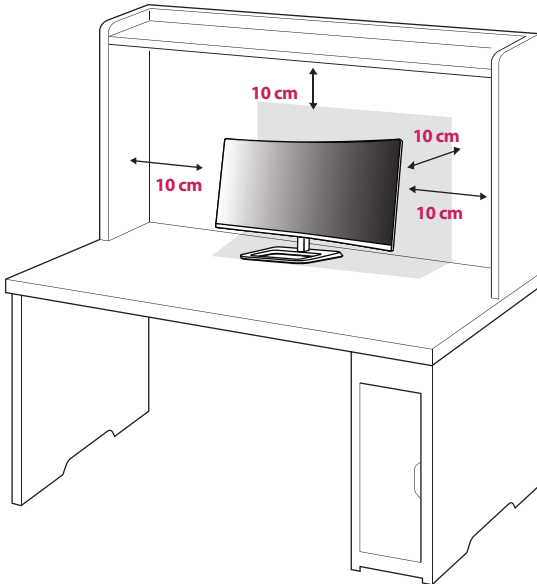


HINWEIS

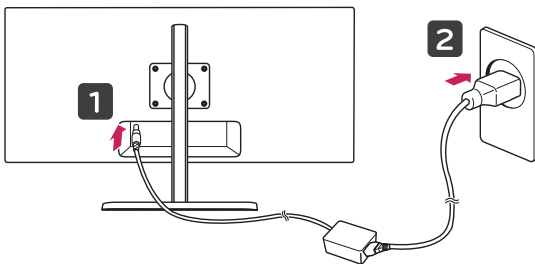
- Sie können den Standfuß abnehmen, indem Sie die Anbringung in umgekehrter Reihenfolge durchführen.

Installation auf einem Tisch

- 1 Heben Sie den Monitor an, und stellen Sie ihn aufrecht auf den Tisch. Achten Sie auf einen Abstand von mindestens 10 cm zur Wand, um eine ausreichende Belüftung zu gewährleisten.



- 2 Schließen Sie den Adapter am Monitor an, und stecken Sie das Stromkabel in eine Steckdose.



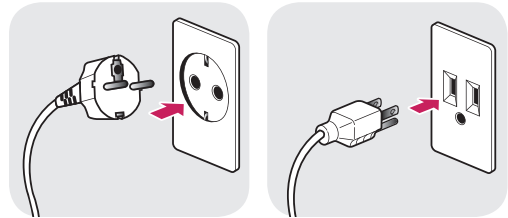
- 3 Drücken Sie auf die Joystick-Taste an der Unterseite des Monitors, um ihn einzuschalten.



VORSICHT

- Trennen Sie die Netzverbindung, bevor Sie den Monitor bewegen oder aufbauen. Es besteht die Gefahr eines Stromschlags.

Vorsicht beim Anschließen des Stromkabels

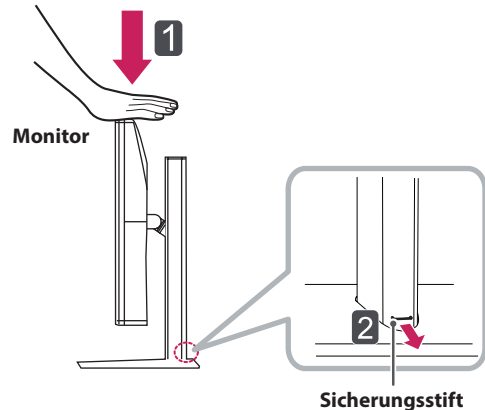


100-240 V ~

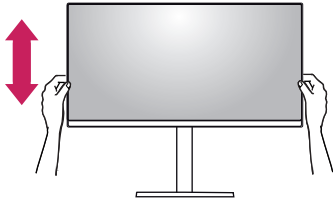
- Verwenden Sie ausschließlich das mitgelieferte Stromkabel, und schließen Sie es an eine geerdete Steckdose an.
- Wenn Sie ein weiteres Stromkabel benötigen, wenden Sie sich an Ihren Elektrohändler.

Anpassen der Standhöhe

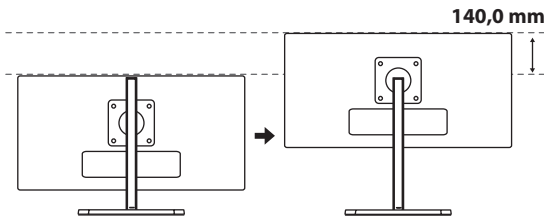
- 1 Stellen Sie den am Standfußsockel montierten Monitor aufrecht auf.
- 2 Drücken Sie den Monitor nach unten, und ziehen Sie den Sicherungsstift heraus.



- 3 Halten Sie den Monitor sicher mit beiden Händen fest, und passen Sie die Höhe an.



- 4 Die Höhe kann auf bis zu **140,0 mm** angepasst werden.



ACHTUNG

- Nachdem der Stift entfernt wurde, muss er zum Anpassen der Höhe nicht wieder eingeführt werden.



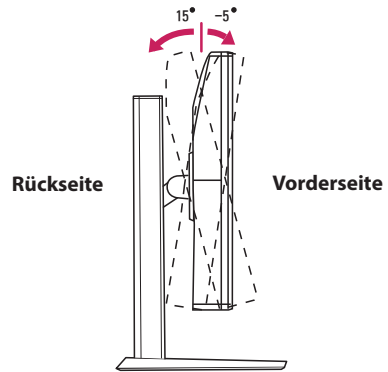
WARNUNG



- Halten Sie Ihre Finger oder Hände nicht zwischen den Bildschirm und die Platte (Gehäuse), wenn Sie die Höhe des Bildschirms verändern. Sie könnten sich verletzen.

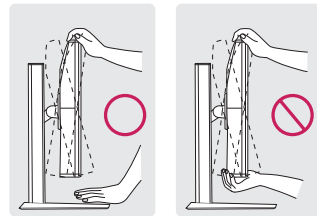
Anpassen des Winkels

- 1 Stellen Sie den am Standfußsockel montierten Monitor aufrecht hin.
- 2 Passen Sie den Winkel des Bildschirms an. Der Winkel des Bildschirms kann um bis zu -5° nach vorne und um bis zu 15° nach hinten geneigt werden, um ein angenehmes Betrachten zu gewährleisten.

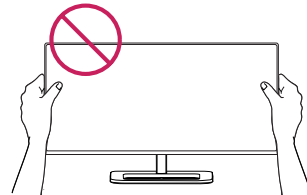


WARNUNG

- Um beim Anpassen des Bildschirms Verletzungen an den Fingern zu vermeiden, halten Sie den unteren Teil des Monitors nicht wie nachfolgend gezeigt.

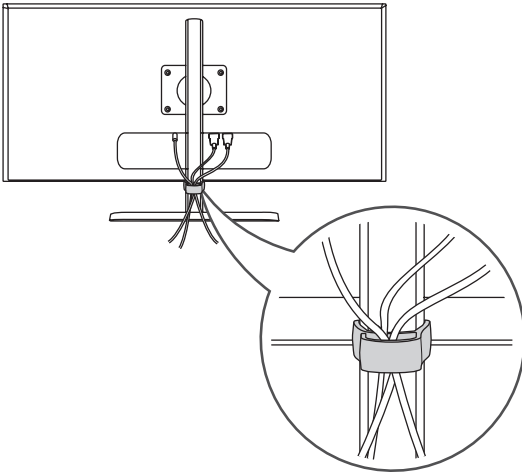


- Achten Sie darauf, den Bildschirmbereich nicht zu berühren oder darauf zu drücken, wenn Sie den Winkel des Monitors anpassen.



Sauberes Verlegen der Kabel

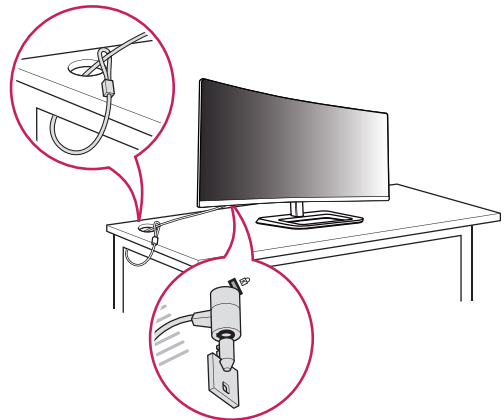
Ordnen Sie die Kabel mit dem Kabelhalter wie in der Abbildung dargestellt.



Verwenden des Kensington-Schlusses

Der Anschluss für das Kensington-Sicherheitssystem befindet sich auf der Unterseite des Monitors. Weitere Informationen zur Installation und Verwendung finden Sie in der Bedienungsanleitung für das Kensington-Schloss oder auf der Website <http://www.kensington.com>.

Schließen Sie den Monitor mithilfe eines Kensington-Sicherheitskabels an einen Tisch an.

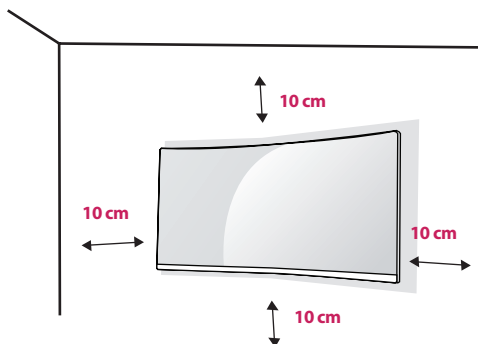


! HINWEIS

- Das Kensington-Sicherheitssystem ist optional. Optionales Zubehör erhalten Sie bei den meisten Elektrohändlern.

Installation an einer Wand

Installieren Sie den Monitor mit einem Abstand von mindestens 10 cm zur Wand und 10 cm Abstand an den Seiten, um eine ausreichende Belüftung zu gewährleisten. Detaillierte Installationsanweisungen erhalten Sie von Ihrem lokalen Händler. Informationen zur Installation und Verwendung einer schwenkbaren Wandmontagehalterung finden Sie außerdem im Handbuch.

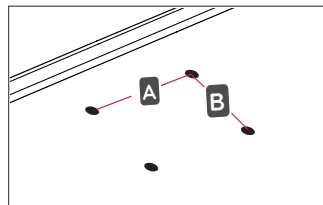


Um den Monitor an der Wand zu montieren, befestigen Sie die Wandhalterung (optional) an der Rückseite des Monitors.

Befestigen Sie die Wandhalterung sicher an der Wand und am Monitor.

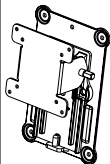
- 1 Falls Sie Schrauben verwenden, die die Standardlänge überschreiten, können Schäden im Inneren des Produkts verursacht werden.
- 2 Durch Schrauben, die nicht dem VESA-Standard entsprechen, kann es zu Beschädigungen am Produkt kommen, und der Monitor könnte herunterfallen. LG Electronics übernimmt keine Haftung für Unfälle, die durch die Verwendung von nicht standardmäßigen Schrauben verursacht werden.

- Wandhalterung (A x B)



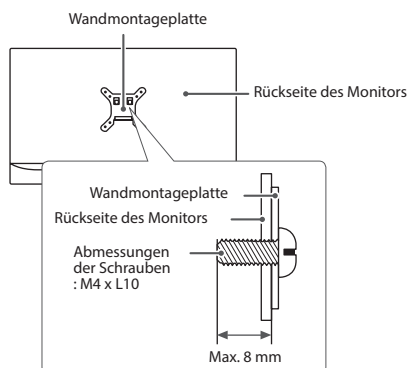
HINWEIS

- Verwenden Sie Schrauben, die dem VESA-Standard entsprechen.
- Der Wandmontagesatz umfasst die Installationsanleitung und alle notwendigen Teile.
- Die Wandmontagehalterung ist optional. Optionales Zubehör erhalten Sie bei Ihrem Elektrohändler.
- Je nach Wandmontagehalterung kann die Länge der Schrauben variieren. Verwenden Sie unbedingt Schrauben der richtigen Länge.
- Weitere Informationen finden Sie in der Bedienungsanleitung für die Wandmontagehalterung.

Wandhalterung (A x B)	100 x 100
Schraube für Ständer	M4 x L10
Benötigte Schrauben	4
Wandmontageplatte (Optional)	RW120 

**VORSICHT**

- Trennen Sie das Stromkabel, bevor Sie den Monitor bewegen oder aufbauen, um einen elektrischen Stromschlag zu vermeiden.
- Wird der Monitor an der Decke oder einer geeigneten Wand montiert, kann er möglicherweise herunterfallen, und es kann zu Verletzungen kommen. Verwenden Sie eine zugelassene Wandhalterung von LG, und wenden Sie sich an Ihren Händler vor Ort oder an qualifiziertes Fachpersonal.
- Durch übermäßige Krafteinwirkung bei der Befestigung der Schrauben kann der Monitor beschädigt werden. Auf diese Weise verursachte Schäden sind von der Produktgarantie nicht abgedeckt.
- Verwenden Sie eine Wandmontagehalterung und Schrauben, die dem VESA-Standard entsprechen. Schäden, die durch die Verwendung oder falsche Verwendung ungeeigneter Komponenten verursacht werden, sind von der Produktgarantie nicht abgedeckt.
- Von der Rückseite des Monitors aus gemessen, dürfen die angebrachten Schrauben jeweils nicht länger als 8 mm sein.



VERWENDEN DES MONITORS

- Die folgenden Anweisungen beziehen sich auf das Modell 34UC87. Die Abbildungen in dieser Anleitung können vom tatsächlichen Produkt abweichen.

Drücken Sie auf die Joystick-Taste, wechseln Sie zu Menü → Einfache Kontrolle → Eingang, und wählen Sie dann die Eingangsoption.



VORSICHT

- Drücken Sie nicht für längere Zeit auf den Bildschirm. Dies kann zu Bildverzerrungen führen.
- Vermeiden Sie das Anzeigen von Standbildern über einen längeren Zeitraum. Dies kann zum Einbrennen des Bildes führen. Verwenden Sie nach Möglichkeit einen Bildschirmschoner.



HINWEIS

- Verwenden Sie zum Anschließen des Stromkabels eine geerdete Mehrfachsteckdose (3 Anschlüsse) oder eine geerdete Wandsteckdose.
- Eventuell flimmert der Monitor, wenn er in kalter Umgebung eingeschaltet wird. Dies ist normal.
- Es können rote, grüne oder blaue Punkte auf dem Bildschirm erscheinen. Dies ist normal.

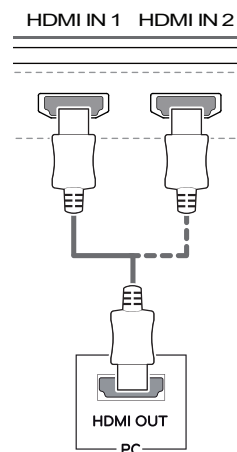
Anschluss eines PCs

- Dieser Monitor unterstützt *Plug & Play.

*Plug & Play: Eine Funktion, mit der ein Gerät ohne Neukonfiguration oder manuelle Installation von Treibern an einen Computer angeschlossen werden kann.

HDMI-Anschluss

Dieser Anschluss überträgt digitale Video- und Audio-signale vom PC an den Monitor. Schließen Sie den Monitor mithilfe des HDMI-Kabels an Ihren PC an (siehe Abbildung).

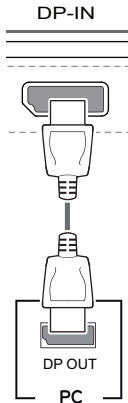


VORSICHT

- Stellen Sie sicher, dass Sie das mitgelieferte HDMI-Kabel verwenden. Andernfalls kann es zu Fehlfunktionen kommen.
- Bei der Verbindung des Computers mit dem Monitor über das HDMI-Kabel können Kompatibilitätsprobleme auftreten.
- Bei der Verwendung eines DVI-zu-HDMI-Kabels bzw. DP (DisplayPort)-zu-HDMI-Kabels kann es zu Kompatibilitätsproblemen kommen.
- Verwenden Sie ein zertifiziertes Kabel mit HDMI-Logo. Wenn Sie kein zertifiziertes HDMI-Kabel verwenden, zeigt der Bildschirm eventuell nichts an, oder ein Verbindungsfehler tritt auf.
- Empfohlene Typen von HDMI-Kabeln
 - High-Speed-HDMI®/TM-Kabel
 - High-Speed-HDMI®/TM-Kabel mit Ethernet

DisplayPort-Anschluss

Dieser Anschluss überträgt digitale Video- und Audiosignale vom PC an den Monitor. Schließen Sie den Monitor mithilfe des Display Port-Kabels an Ihren PC an (siehe Abbildung):



HINWEIS

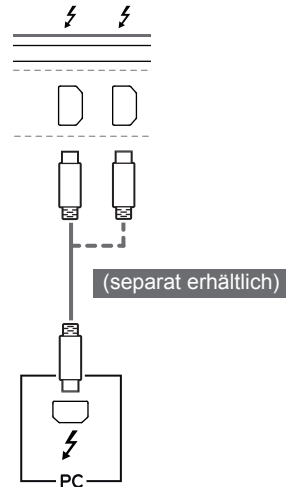
- Abhängig von der DP-Version (DisplayPort) des PCs steht möglicherweise kein Video- oder Audio-Ausgang zur Verfügung.
- Stellen Sie sicher, dass Sie das mitgelieferte DisplayPort-Kabel verwenden. Andernfalls kann es zu Fehlfunktionen kommen.
- Es wird empfohlen, bei der Nutzung eines Mini-DP-zu-DP (Mini DisplayPort zu DisplayPort)-Kabels die Version 1.2 des DisplayPort-Kabels zu verwenden.

Thunderbolt (⚡)-Verbindung

Sie können einen hochauflösenden Bildschirm oder ein leistungsstarkes Speichergerät über einen Thunderbolt-Anschluss mit dem Monitor verbinden. Verbinden Sie Ihr externes Gerät wie nachfolgend gezeigt mithilfe des Thunderbolt-Kabels mit dem Monitor.

34UC87

34UC87M



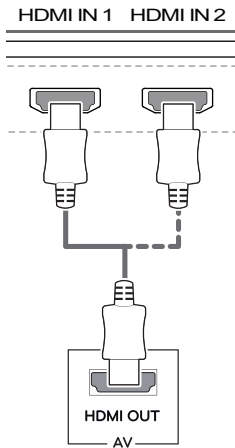
HINWEIS

- Die maximale Datenübertragungsrate jedes Anschlusses beträgt 20 Gbit/s.
- Verwenden Sie ausschließlich ein zertifiziertes Thunderbolt-Kabel (⚡). Andernfalls kann es zu Fehlfunktionen kommen.
- Thunderbolt (⚡) wird in Umgebungen wie Windows 7, Windows 8.1 und von Mac-Produkten unterstützt.
- Mac-Produkte unterstützen eventuell nicht die empfohlene Auflösung oder bestimmte Funktionen. Weitere Informationen finden Sie auf der separaten „Support-Infokarte“ von Mac.
- Die Möglichkeit, duale Monitore mithilfe der Thunderbolt (⚡)- und Verkettungstechnologie einzurichten, hängt von der Leistung der Grafikkarte ab.

Anschließen an AV-Geräte

HDMI-Anschluss

HDMI überträgt Video- und Audiosignale von Ihrem AV-Gerät an den Monitor. Schließen Sie den Monitor mithilfe des HDMI-Kabels an Ihr AV-Gerät an (siehe Abbildung).



! HINWEIS

- Stellen Sie sicher, dass Sie das mitgelieferte HDMI-Kabel verwenden. Andernfalls kann es zu Fehlfunktionen kommen.
- Bei der Verwendung eines DVI-zu-HDMI-Kabels bzw. DP (DisplayPort)-zu-HDMI-Kabels kann es zu Kompatibilitätsproblemen kommen.
- Verwenden Sie ein zertifiziertes Kabel mit HDMI-Logo. Wenn Sie kein zertifiziertes HDMI-Kabel verwenden, zeigt der Bildschirm eventuell nichts an, oder ein Verbindungsfehler tritt auf.
- Empfohlene Typen von HDMI-Kabeln
 - High-Speed-HDMI^{®/™}-Kabel
 - High-Speed-HDMI^{®/™}-Kabel mit Ethernet

Anschließen von Peripheriegeräten

USB-Kabelverbindung – PC

Der USB-Anschluss am Gerät dient als USB-Hub.

! HINWEIS

- Installieren Sie vor Verwendung des Produkts das aktuelle Windows Service Pack.
- Peripheriegeräte sind separat erhältlich.
- Über den USB-Anschluss können Tastatur, Maus oder USB-Gerät verbunden werden.

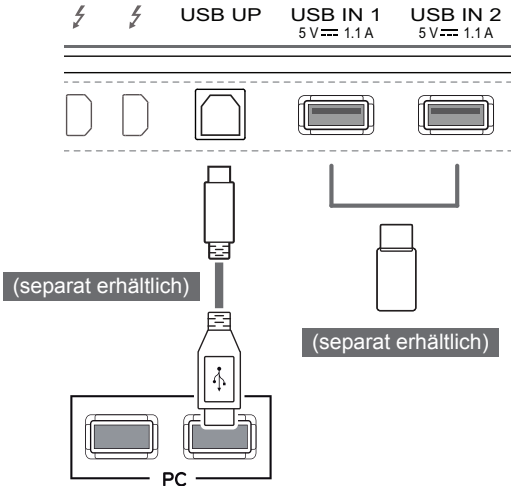
! VORSICHT

<Vorsicht bei der Verwendung eines USB-Geräts>

- Ein USB-Gerät, das mit einem automatischen Erkennungsprogramm installiert wurde oder einen eigenen Treiber verwendet, wird möglicherweise nicht erkannt.
- Einige USB-Geräte werden möglicherweise nicht unterstützt oder funktionieren nicht korrekt.
- Es wird empfohlen, einen USB-Hub oder ein Festplattenlaufwerk mit Stromversorgung zu verwenden. (Falls die Stromversorgung nicht ausreichend ist, wird das USB-Gerät möglicherweise nicht ordnungsgemäß erkannt.)

HDMI/DP-Verbindung (DisplayPort)

Um USB 3.0 zu verwenden, schließen Sie das USB 3.0-Kabel des Produkts, Typ A-B, am PC an. Mit dem USB IN-Anschluss verbundene Peripheriegeräte können über den PC gesteuert werden.

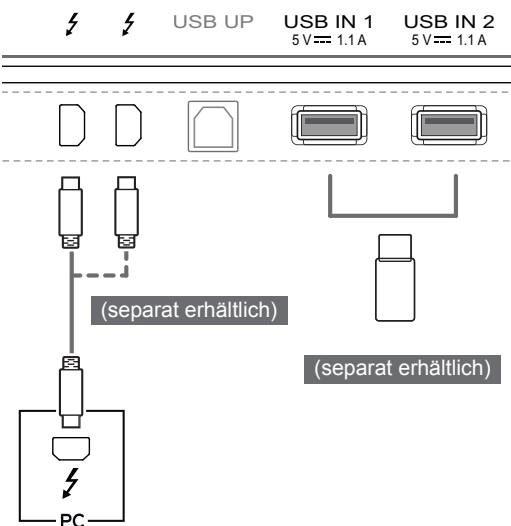


Thunderbolt (⚡)-Verbindung

Mit dem USB IN-Anschluss verbundene Peripheriegeräte können über den PC gesteuert werden. Wenn Sie den Eingang im Menü ändern, während ein Gerät über den Thunderbolt-Anschluss verbunden ist, funktioniert das über den USB-Anschluss verbundene Gerät möglicherweise nicht einwandfrei.

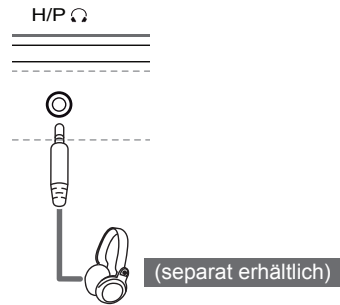
34UC87

34UC87M



Anschließen von Kopfhörern

Schließen Sie Peripheriegeräte über den Kopfhöreranschluss an den Monitor an. Stellen Sie die Verbindung wie abgebildet her.

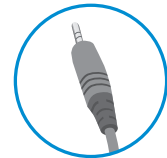


HINWEIS

- Peripheriegeräte sind separat erhältlich.
- Falls Sie Ohrhörer [mit abgewinkeltm Stecker] verwenden, können Probleme beim Anschluss weiterer externer Geräte mit dem Monitor auftreten. Daher wird empfohlen, Ohrhörer [mit geradem Stecker] zu verwenden.



mit abgewinkeltm Stecker



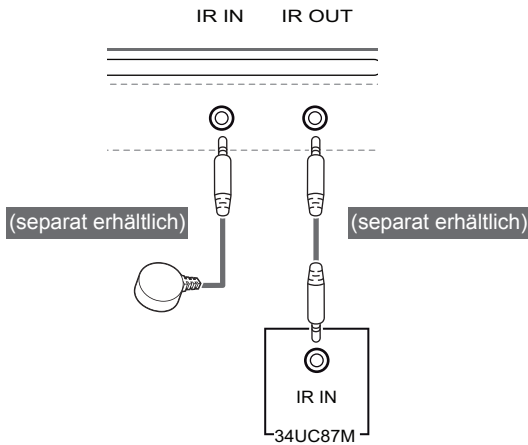
mit geradem Stecker

- Je nach Audioeinstellungen des PCs und externen Geräts kann der Funktionsumfang von Kopfhörern und Lautsprechern eingeschränkt sein.

IR-Anschluss

Schließen Sie den IR-Sensor und das Stereo-kabel über die IR-Schnittstelle an den Monitor (34UC87M) an. Stellen Sie die Verbindung wie abgebildet her.

34UC87M



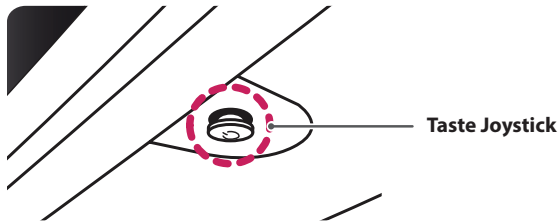
HINWEIS

- Stellen Sie sicher, dass das Stromkabel nicht an eine Steckdose angeschlossen ist.

BENUTZEREINSTELLUNGEN

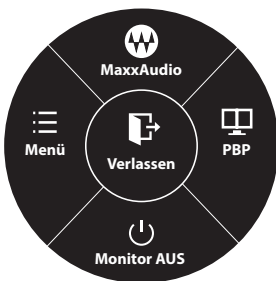
Aktivieren des Hauptmenüs

- 1 Drücken Sie die Joystick-Taste auf der Unterseite des Monitors.
- 2 Bewegen Sie den Joystick auf-/abwärts (▲/▼) und nach links/rechts (◀/▶), um die Optionen einzustellen.
- 3 Drücken Sie ein weiteres Mal auf die Joystick-Taste, um das Hauptmenü zu verlassen.



Taste	Menüstatus	Beschreibung
	Hauptmenü deaktiviert	Aktiviert das Hauptmenü.
	Hauptmenü aktiviert	Verlässt das Hauptmenü (Gedrückt halten der Taste zum Ausschalten des Monitors: Sie können den Monitor jederzeit auf diese Weise ausschalten, auch wenn das OSD eingeschaltet ist.)
	◀ Hauptmenü deaktiviert	Regelt die Lautstärke.
	◀ Hauptmenü aktiviert	Ruft die Menüfunktionen auf.
	▶ Hauptmenü deaktiviert	Regelt die Lautstärke.
	▶ Hauptmenü aktiviert	Ruft die PBP-Funktion auf.
	▲ Hauptmenü deaktiviert	Aktiviert das Hauptmenü.
	▲ Hauptmenü aktiviert	Öffnet die Funktion MaxxAudio
	▼ Hauptmenü deaktiviert	Aktiviert das Hauptmenü.
	▼ Hauptmenü aktiviert	Der Monitor wird ausgeschaltet.

Hauptmenüfunktionen



Hauptmenü	Beschreibung
Menü	Konfiguriert die Bildschirmoptionen.
MaxxAudio	Stellt die Tonqualität ein
PBP	Zeigt die über zwei Eingänge empfangenen Bilder auf einem einzigen Monitor an.
Monitor AUS	Der Monitor wird ausgeschaltet.
Verlassen	Verlässt das Hauptmenü.

○ Lang drücken: Monitor AUS

Benutzereinstellungen

Menüeinstellungen

- 1 Drücken Sie zum Aufrufen des **OSD-Menüs** auf die **Joystick-Taste** an der Unterseite des Monitors, und rufen Sie dann das **Menü** auf.
- 2 Konfigurieren Sie die Optionen durch Bewegen des Joysticks auf-/abwärts/nach links/nach rechts.
- 3 Bewegen Sie den Joystick nach ◀, oder drücken Sie darauf (● / OK), um zum übergeordneten Menü zurückzukehren oder andere Menüelemente zu konfigurieren.
- 4 Wenn Sie das OSD-Menü verlassen möchten, bewegen Sie den Joystick nach ◀, bis Sie es verlassen.
 - Wenn Sie das Menü aufrufen, werden Anweisungen zur Verwendung der Taste in der unteren rechten Ecke des Bildschirms angezeigt.



Einfache Kontrolle



Funktion



PBP



Bildschirm



Einstellungen



Zurücksetzen

Nachfolgend werden die einzelnen Optionen beschrieben.

Menü		Beschreibung
Einfache Kontrolle	Helligkeit	Passt den Farbkontrast und die Helligkeit des Bildschirms an.
	Kontrast	
	Lautstärke	Regelt die Lautstärke. <div style="border: 1px solid black; padding: 5px; margin-top: 10px;"> <p>! HINWEIS</p> <ul style="list-style-type: none"> • Sie können die Funktion zur Stummschaltung bzw. Aufhebung der Stummschaltung einstellen, indem Sie die Joystick-Taste im Lautstärkemenü nach ▼ bewegen. </div>
	Eingang	Auswahl des Eingangsmodus.
	Verhältnis	Stellt das Bildschirmformat ein.
Funktion		Passt die Einstellungen für MaxxAudio, den Modus „Reader“, den Bildmodus und SMART ENERGY SAVING an.
PBP	PBP	Zeigt die über zwei Eingänge empfangenen Bilder auf einem einzigen Monitor an.
Bildschirm	Bild	Dient zum Einstellen von Schärfe, Schwarzwert und Reaktionszeit des Bildschirms.
	Farben	Dient zum Einstellen von Gamma, Farbtemp., Rot, Grün, Blau und Sechs Farben.
Einstellungen		Dient zum Einstellen von Sprache, Power-LED, Automat. Standby, DisplayPort 1.2, OSD Sperre und Set ID (nur Modell 34UC87M).
Zurücksetzen		Mit dieser Option kehren Sie zu den Standardeinstellungen zurück.
◀	Verlassen	Zum Verlassen des OSD-Menüs.

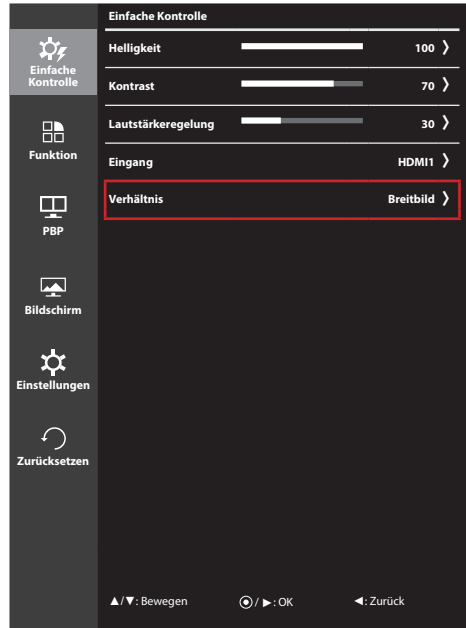


VORSICHT

- Das OSD-Menü (Bildschirmmenü) Ihres Monitors kann sich leicht von dem in diesem Handbuch beschriebenen Menü unterscheiden.

Verhältnis

- 1 Drücken Sie zum Aufrufen des **OSD-Menüs** auf die **Joystick-Taste** an der Unterseite des Monitors, und rufen Sie dann das **Menü** auf.
- 2 Wechseln Sie durch Bewegen des Joysticks zu **Einfache Kontrolle > Verhältnis**.
- 3 Konfigurieren Sie die Optionen gemäß den Anweisungen, die in der rechten unteren Ecke angezeigt werden.
- 4 Bewegen Sie den Joystick nach **◀**, oder drücken Sie darauf (**⊙** / OK), um zum übergeordneten Menü zurückzukehren oder andere Menüelemente zu konfigurieren.
- 5 Wenn Sie das OSD-Menü verlassen möchten, bewegen Sie den Joystick nach **◀**, bis Sie es verlassen.



Nachfolgend werden die einzelnen Optionen beschrieben.

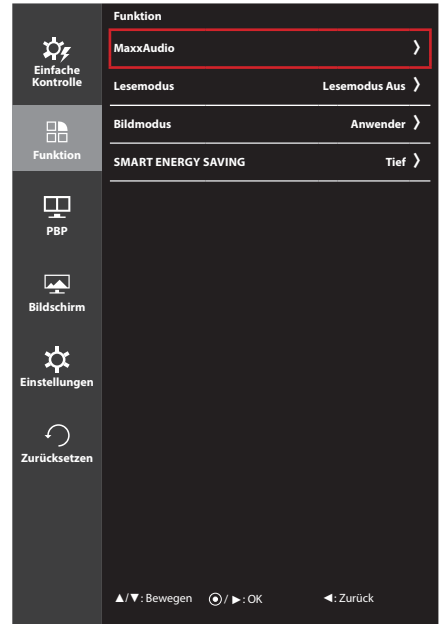
Menü > Einfache Kontrolle > Verhältnis	Beschreibung
Breitbild	Zeigt das Video unabhängig vom eingehenden Videosignal im Breitbildmodus an.
Original	Zeigt das Video je nach Seitenverhältnis beim eingehenden Videosignal an.
Cinema 1	Vergrößert den Bildschirm auf das Bildformat 21:9. (bei 1080p)
Cinema 2	Vergrößert den Bildschirm auf das Bildformat 21:9, einschließlich des schwarzen Balkens für Untertitel am unteren Bildschirmrand. (bei 1080p)
1:1	Das Format ist nicht vom Original aus eingestellt.

! HINWEIS

- Die Anzeige für die Optionen „Breitbild“, „Original“ und „1:1“ kann bei empfohlener Auflösung (3440 x 1440) gleich aussehen.
- Das Format ist mit dem Interlace-Signal deaktiviert.

Funktion

- 1 Drücken Sie zum Aufrufen des **OSD-Menüs** auf die **Joystick-Taste** an der Unterseite des Monitors, und rufen Sie dann das **Menü** auf.
- 2 Wechseln Sie mithilfe des Joysticks zu **Funktion**.
- 3 Konfigurieren Sie die Optionen gemäß den Anweisungen, die in der rechten unteren Ecke angezeigt werden.
- 4 Bewegen Sie den Joystick nach **◀**, oder drücken Sie darauf (⊙ / OK), um zum übergeordneten Menü zurückzukehren oder andere Menüelemente zu konfigurieren.
- 5 Wenn Sie das OSD-Menü verlassen möchten, bewegen Sie den Joystick nach **◀**, bis Sie es verlassen.



Nachfolgend werden die einzelnen Optionen beschrieben.

Menü > Funktion	Beschreibung		
MaxxAudio (Bewegen Sie den Joystick im Hauptmenü nach ▲ , um direkt in die Funktion zu wechseln.)	MaxxAudio	Ein	MaxxAudio® von Waves, ausgezeichnet mit einem Technical GRAMMY Award®, ist eine Reihe von Soundtools mit Studioqualität – für ein exzellentes Hörerlebnis.
		Aus	Deaktiviert die MaxxAudio-Funktion
	MaxxAudio-Einstellungen	Der Benutzer kann die Tonqualität manuell einstellen.	
		MaxxBass	Passt den Bass an
		MaxxTreble	Passt die Höhen an
		MaxxDialog	Passt Audio an
		Maxx3D	Passt den dreidimensionalen Klangeffekt an
Zurücksetzen	Setzt die Tonqualität auf die Standardeinstellungen zurück.		
Mitternachtsmodus	Für reichen, vollen Klang bei niedriger Lautstärke		
Lesemodus	Leser 1	Dient zur Optimierung des Bildschirms für das Blättern in Zeitungen. Sie können den Bildschirm im OSD-Menü aufhellen.	
	Leser 2	Dient zur Optimierung des Bildschirms für das Betrachten von Cartoons. Sie können den Bildschirm im OSD-Menü aufhellen.	
	Lesemodus Aus	„Lesemodus“ ist deaktiviert.	

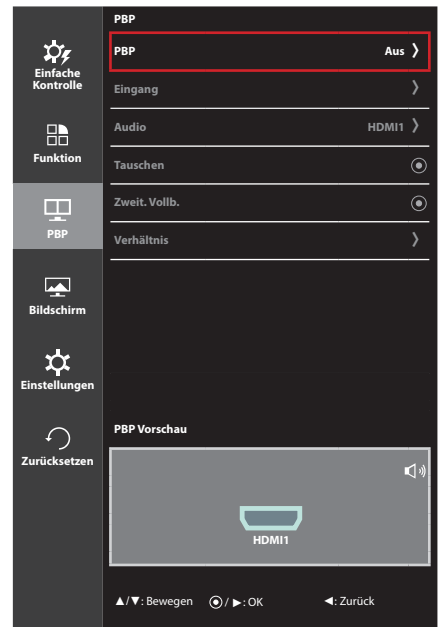
Menü > Funktion	Beschreibung	
Bildmodus	Anwender	Dient der Anpassung der Einstellungen durch den Benutzer. Sie können den Farbmodus des Hauptmenüs anpassen.
	Foto	Optimiert den Bildschirm für Fotos.
	Cinema	Optimiert den Bildschirm für Videos.
	Spiel	Optimiert den Bildschirm für Spiele.
SMART ENERGY SAVING	Hoch	Spart Energie durch die Verwendung der hocheffizienten SMART ENERGY SAVING-Funktion.
	Tief	Spart Energie durch die Verwendung der stromsparenden SMART ENERGY SAVING-Funktion.
	Aus	Die SMART ENERGY SAVING-Funktion wird ausgeschaltet.

**HINWEIS**

- Durch die IR-Funktion ist MaxxAudio deaktiviert, wenn Kopfhörer verwendet werden. (nur Modell 34UC87M)

PBP

- 1 Drücken Sie zum Aufrufen des **OSD-Menüs** auf die **Joystick-Taste** an der Unterseite des Monitors, und rufen Sie dann das **Menu (Menü)** auf.
- 2 Wechseln Sie durch Bewegen des Joysticks zu **PBP**.
- 3 Konfigurieren Sie die Optionen gemäß den Anweisungen, die in der rechten unteren Ecke angezeigt werden.
- 4 Bewegen Sie den Joystick nach **◀**, oder drücken Sie darauf (**⊙** / OK), um zum übergeordneten Menü zurückzukehren oder andere Menüelemente zu konfigurieren.
- 5 Wenn Sie das OSD-Menü verlassen möchten, bewegen Sie den Joystick nach **◀**, bis Sie es verlassen.



Nachfolgend werden die einzelnen Optionen beschrieben.

Menü > PBP	Beschreibung					
PBP	Zeigt die über zwei Eingänge empfangenen Bilder auf einem einzigen Monitor an.					
	PBP-Anschluss		Unteranzeige (Rechts)			
			HDMI 1	HDMI 2	DisplayPort	Thunderbolt (⚡) (nur Modell 34UC87, 34UC87M)
	Hauptanzeige (Links)	HDMI 1	-	O	X	X
		HDMI 2	O	-	X	X
DisplayPort		O	O	-	X	
	Thunderbolt (⚡) (nur Modell 34UC87, 34UC87M)	O	O	X	-	
Eingang	Haupt	Legt das eingehende Videosignal für die Hauptanzeige fest.				
	Zweit	Legt das eingehende Videosignal für die Unteranzeige fest.				
Audio	Ändert den Audioausgang im PBP-Modus.					
Tauschen	Wechselt zwischen Hauptbildschirm und Nebens Bildschirm im PBP-Modus.					
Zweit. Vollb.	Zeigt den Nebens Bildschirm im PBP-Modus auf dem gesamten Bildschirm an.					

Menü > PBP	Beschreibung		
Verhältnis	Passt das Seitenverhältnis des Hauptbildschirms oder Nebensbildschirms an.		
	Haupt	Breitbild	Passt die Videoanzeige unabhängig vom eingehenden Videosignal an den PBP-Bildschirm an.
		Original	Zeigt das Video im Format des Videosignaleingangs auf dem PBP-Bildschirm an.
	Zweit	Breitbild	Passt die Videoanzeige unabhängig vom eingehenden Videosignal an den PBP-Bildschirm an.
Original		Zeigt das Video im Format des Videosignaleingangs auf dem PBP-Bildschirm an.	

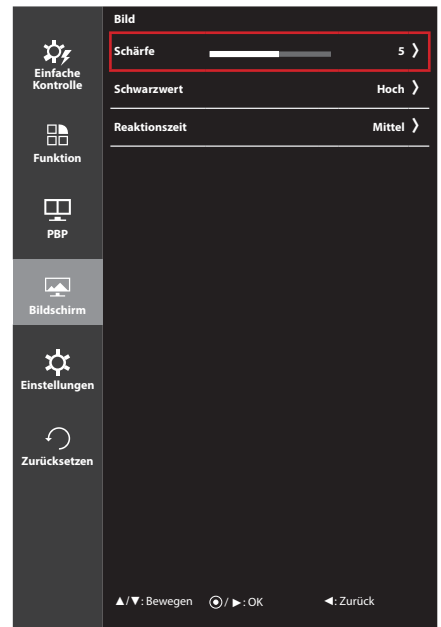


HINWEIS

- Wenn der PBP-Modus deaktiviert ist, werden die Menüs „Eingang“, „Audio“, „Tauschen“, „Zweit. Vollb.“ und „Verhältnis“ ebenfalls deaktiviert. Die Optionen „Haupt/Zweit“ für „Breitbild/Original“ werden deaktiviert, wenn kein Signal vorhanden ist.
- Die optimale Auflösung für den PBP-Modus wird automatisch festgelegt, wenn der PBP-Modus eingestellt wird. (nur Modell 34UC87C)

Bild

- 1 Drücken Sie zum Aufrufen des **OSD-Menüs** auf die **Joystick-Taste** an der Unterseite des Monitors, und rufen Sie dann das **Menü** auf.
- 2 Wechseln Sie mithilfe des Joysticks zu **Bildschirm > Bild**.
- 3 Konfigurieren Sie die Optionen gemäß den Anweisungen, die in der rechten unteren Ecke angezeigt werden.
- 4 Bewegen Sie den Joystick nach **◀**, oder drücken Sie darauf (⊙ / OK), um zum übergeordneten Menü zurückzukehren oder andere Menüelemente zu konfigurieren.
- 5 Wenn Sie das OSD-Menü verlassen möchten, bewegen Sie den Joystick nach **◀**, bis Sie es verlassen.

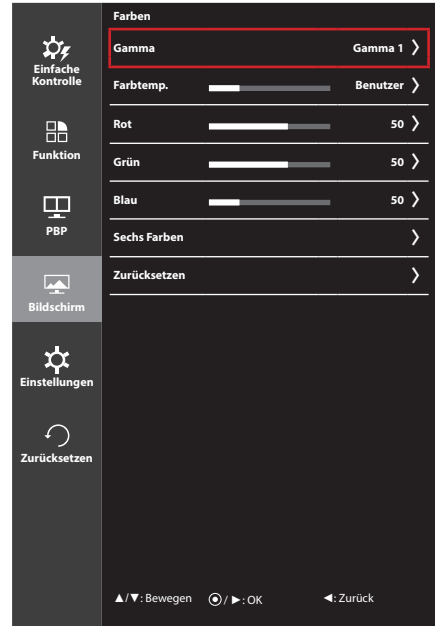


Nachfolgend werden die einzelnen Optionen beschrieben.

Menü > Bildschirm > Bild	Beschreibung	
Schärfe	Stellt die Bildschärfe ein.	
Schwarzwert	Stellt die Versatz-Stufe ein (nur bei HDMI). • Versatz : Dienst als Referenz für Videosignale: Dies ist die dunkelste Farbe, die auf dem Monitor dargestellt werden kann.	
	Hoch	Das angezeigte Bild wird heller.
	Tief	Das angezeigte Bild wird dunkler.
Reaktionszeit	Stellt in Abhängigkeit von der Geschwindigkeit des Bildschirms die Reaktionszeit für die Bildanzeige ein. Für normale Umgebungen wird die Einstellung „Mittel“ empfohlen. Bei sich schnell bewegenden Bildern wird die Einstellung „Hoch“ empfohlen. Die Einstellung „Hoch“ kann zum Einbrennen von Bildern führen.	
	Hoch	Setzt die Reaktionszeit auf „Hoch“.
	Mittel	Setzt die Reaktionszeit auf „Mittel“.
	Tief	Setzt die Reaktionszeit auf „Tief“.
	Aus	Hierbei wird die Funktion zur Optimierung der Reaktionszeit nicht verwendet.

Farben

- 1 Drücken Sie zum Aufrufen des **OSD-Menüs** auf die **Joystick-Taste** an der Unterseite des Monitors, und rufen Sie dann das **Menü** auf.
- 2 Wechseln Sie mithilfe des Joysticks zu **Bildschirm > Farben**.
- 3 Konfigurieren Sie die Optionen gemäß den Anweisungen, die in der rechten unteren Ecke angezeigt werden.
- 4 Bewegen Sie den Joystick nach **◀**, oder drücken Sie darauf (⊙ / OK), um zum übergeordneten Menü zurückzukehren oder andere Menüelemente zu konfigurieren.
- 5 Wenn Sie das OSD-Menü verlassen möchten, bewegen Sie den Joystick nach **◀**, bis Sie es verlassen.

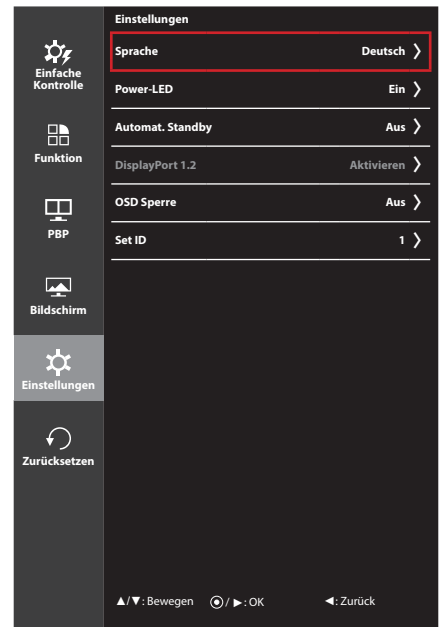


Nachfolgend werden die einzelnen Optionen beschrieben.

Menü > Bildschirm > Farben	Beschreibung	
Gamma	Benutzerdefinierte Gammaeinstellung: Zur Wahl stehen die Monitoreinstellungen Gamma 0, Gamma 1 und Gamma 2. Je höher der Gammawert, desto leuchtender wird das Bild, und umgekehrt.	
Farbtemp.	Benutzer	Der Benutzer kann sie durch Personalisierung auf Rot, Grün oder Blau stellen.
	Warm	Legt eine Bildschirmfarbe mit rötlichem Ton fest.
	Mittel	Legt eine Bildschirmfarbe zwischen einem rötlichen und einem bläulichen Ton fest.
	Kalt	Legt eine Bildschirmfarbe mit bläulichem Ton fest.
Rot	Sie können die Bildfarbe durch Einstellen der Farben Rot, Grün und Blau anpassen.	
Grün		
Blau		
Sechs Farben	Erfüllt die Benutzeranforderungen für Farben durch Einstellung der Farbe und Sättigung der sechs Farben (Rot, Grün, Blau, Cyan, Magenta, Gelb); speichert die Einstellungen.	
	Farbton	Passt den Farbton des Bildschirms an.
	Sättigung	Passt die Sättigung der Bildschirmfarben an. Je niedriger der Wert, desto weniger gesättigt und desto heller werden die Farben. Je höher der Wert, desto stärker gesättigt und desto dunkler werden die Farben.
Zurücksetzen	Setzt die Farbeinstellungen auf die Standardwerte zurück.	

Einstellungen

- 1 Drücken Sie zum Aufrufen des **OSD-Menüs** auf die **Joystick-Taste** an der Unterseite des Monitors, und rufen Sie dann das **Menü** auf.
- 2 Wechseln Sie mithilfe des Joysticks zu **Einstellungen**.
- 3 Konfigurieren Sie die Optionen gemäß den Anweisungen, die in der rechten unteren Ecke angezeigt werden.
- 4 Bewegen Sie den Joystick nach **◀**, oder drücken Sie darauf (**⊙** / OK), um zum übergeordneten Menü zurückzukehren oder andere Menüelemente zu konfigurieren.
- 5 Wenn Sie das OSD-Menü verlassen möchten, bewegen Sie den Joystick nach **◀**, bis Sie es verlassen.

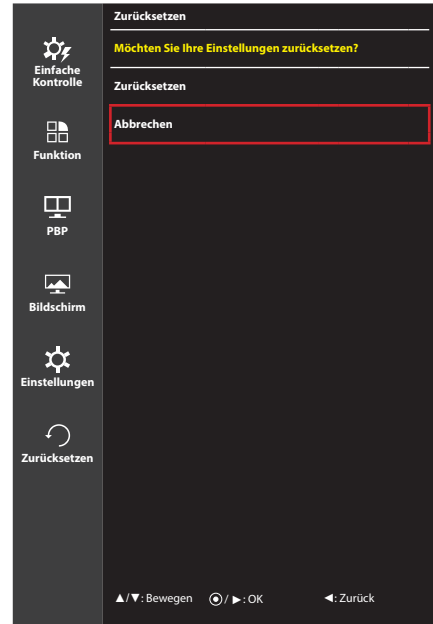


Nachfolgend werden die einzelnen Optionen beschrieben.

Menü > Einstellungen	Beschreibung			
Sprache	Zum Festlegen der Sprache des OSD-Menüs.			
Power-LED	Schaltet die Betriebsanzeige auf der Vorderseite des Monitors ein/aus.			
	<table border="1"> <tr> <td>Ein</td> <td>Die Betriebsanzeige wird automatisch eingeschaltet.</td> </tr> <tr> <td>Aus</td> <td>Die Betriebsanzeige ist ausgeschaltet.</td> </tr> </table>	Ein	Die Betriebsanzeige wird automatisch eingeschaltet.	Aus
Ein	Die Betriebsanzeige wird automatisch eingeschaltet.			
Aus	Die Betriebsanzeige ist ausgeschaltet.			
Automat. Standby	Diese Funktion schaltet den Monitor automatisch aus, wenn auf dem Bildschirm für längere Zeit keine Bewegung stattgefunden hat. Sie können einen Timer für das automatische Ausschalten einstellen. (Aus, 4 Std., 6 Std. und 8 Std.)			
DisplayPort 1.2	Aktivieren bzw. Deaktivieren DisplayPort 1.2. <div style="border: 1px solid black; padding: 5px; margin-top: 10px;"> <p>! HINWEIS</p> <ul style="list-style-type: none"> • Stellen Sie sicher, dass DisplayPort aktiviert oder deaktiviert ist, je nachdem, welche Version von der Grafikkarte unterstützt wird. Schalten Sie DisplayPort 1.2 aus, wenn es nicht mit der Grafikkarte kompatibel ist. </div>			
OSD Sperre	Verhindert fehlerhafte Eingaben per Tasten.			
	<table border="1"> <tr> <td>Ein</td> <td>Die Eingabe per Tasten ist deaktiviert.</td> </tr> <tr> <td>Aus</td> <td>Die Eingabe per Tasten ist aktiviert.</td> </tr> </table> <div style="border: 1px solid black; padding: 5px; margin-top: 10px;"> <p>! HINWEIS</p> <ul style="list-style-type: none"> • Alle Funktionen mit Ausnahme von „Helligkeit“, „Kontrast“, „Lautstärke“, „Eingang“ und „OSD Sperre“ unter „Einstellungen“ sowie der Taste „Verlassen“ sind deaktiviert. </div>	Ein	Die Eingabe per Tasten ist deaktiviert.	Aus
Ein	Die Eingabe per Tasten ist deaktiviert.			
Aus	Die Eingabe per Tasten ist aktiviert.			
Set ID (nur Modell 34UC87M)	Sie können jedem Produkt eine eindeutige Kennnummer bzw. ID (Namenszuordnung) zuweisen, wenn mehrere Produkte zur Anzeige angeschlossen sind. Geben Sie mithilfe der Taste die Nummer ein (1 bis 6), und kehren Sie zurück. Mit der zugewiesenen Kennung (ID) können Sie jedes Produkt im Produktsteuerungsprogramm separat steuern.			

Zurücksetzen

- 1 Drücken Sie zum Aufrufen des **OSD-Menüs** auf die **Joystick-Taste** an der Unterseite des Monitors, und rufen Sie dann das **Menü** auf.
- 2 Wechseln Sie mithilfe des Joysticks zu **Zurücksetzen**.
- 3 Konfigurieren Sie die Optionen gemäß den Anweisungen, die in der rechten unteren Ecke angezeigt werden.
- 4 Bewegen Sie den Joystick nach **◀**, oder drücken Sie darauf (**⊙** / OK), um zum übergeordneten Menü zurückzukehren oder andere Menüelemente zu konfigurieren.
- 5 Wenn Sie das OSD-Menü verlassen möchten, bewegen Sie den Joystick nach **◀**, bis Sie es verlassen.



Nachfolgend werden die einzelnen Optionen beschrieben.

Menü > Zurücksetzen	Beschreibung
Möchten Sie Ihre Einstellungen zurücksetzen?	
Zurücksetzen	Mit dieser Option kehren Sie zu den Standardeinstellungen zurück.
Abbrechen	Die Rückstellung wird abgebrochen.

FEHLERBEHEBUNG

Auf dem Bildschirm wird nichts angezeigt.	
Ist das Stromkabel des Monitors eingesteckt?	<ul style="list-style-type: none"> • Prüfen Sie, ob das Stromkabel korrekt in die Steckdose eingesteckt ist.
Leuchtet die Power-LED?	<ul style="list-style-type: none"> • Überprüfen Sie den Anschluss des Netzkabels, und drücken Sie die Ein-/Ausschalttaste.
Ist das Gerät eingeschaltet, und leuchtet die Power-LED weiß?	<ul style="list-style-type: none"> • Überprüfen Sie, ob die angeschlossene Eingangsquelle aktiviert ist (Menü > Eingang).
Blinkt die Power-LED?	<ul style="list-style-type: none"> • Wenn sich der Monitor im Ruhemodus befindet, bewegen Sie die Maus, oder drücken Sie eine beliebige Taste auf der Tastatur, um die Anzeige einzuschalten. • Prüfen Sie, ob der Computer eingeschaltet ist.
Wird die Meldung „ OUT OF RANGE “ (AUSSER SPEZIFIKATION) angezeigt?	<ul style="list-style-type: none"> • Dies tritt auf, wenn vom PC (von der Grafikkarte) übertragene Signale außerhalb des horizontalen oder vertikalen Frequenzbereichs des Monitors liegen. Informationen zur Einstellung der entsprechenden Frequenz finden Sie im Abschnitt „Produktspezifikation“ in diesem Handbuch.
Wird die Meldung „ Kein Signal “ angezeigt?	<ul style="list-style-type: none"> • Sie wird angezeigt, wenn das Signalkabel zwischen dem PC und dem Monitor fehlt oder getrennt wurde. Überprüfen Sie das Kabel, und schließen Sie es erneut an.
Der Bildschirm wird bei einer DisplayPort 1.2 Konfiguration am Mac Produkt nicht richtig angezeigt.	<ul style="list-style-type: none"> • DisplayPort 1.2 wird möglicherweise durch das Mac Produkt nicht unterstützt. Bitte kontaktieren Sie den Hersteller.

Die Meldung „OSD Sperre“ wird angezeigt	
Sind beim Drücken der Menütaste einige Funktionen nicht verfügbar?	<ul style="list-style-type: none"> • Das OSD ist gesperrt. Wechseln Sie zu Menü > Einstellungen, und stellen Sie „OSD Sperre“ auf „Aus“.

Der Bildschirm ändert das Bild nicht.	
Bleibt das Bild hängen, wenn der Monitor ausgeschaltet wird?	<ul style="list-style-type: none"> • Durch das Anzeigen eines Standbilds über einen längeren Zeitraum kann der Bildschirm beschädigt werden, und das Bild wird eingebrannt. • Verwenden Sie einen Bildschirmschoner, um die Lebensdauer des Monitors zu verlängern.

Die Bildschirmanzeige ist instabil und zittert. / Angezeigte Bilder hinterlassen Schattenspur.	
Haben Sie die geeignete Auflösung gewählt?	<ul style="list-style-type: none"> • Wenn HDMI 1080i 60/50 Hz als Auflösung gewählt wurde, kann der Bildschirm eventuell flackern. Ändern Sie die Auflösung nach 1080p, oder wählen Sie die empfohlene Auflösung.



HINWEIS

- **Vertikale Frequenz:** Um ein Bild anzuzeigen, muss der Bildschirm ein Dutzend Mal pro Sekunde aktualisiert werden, wie eine fluoreszierende Lampe. Die Anzahl der Aktualisierungen des Bildschirms pro Sekunde wird als vertikale Frequenz oder Aktualisierungsrate bezeichnet und in Hz angegeben.
- **Horizontale Frequenz:** Die Zeit, die erforderlich ist, um eine horizontale Linie anzuzeigen, wird als horizontaler Zyklus bezeichnet. Wenn die Zahl 1 durch das horizontale Intervall geteilt wird, ergibt sich die Anzahl der horizontal angezeigten Zeilen pro Sekunde. Dies wird als horizontale Frequenz bezeichnet und in kHz angegeben.

**HINWEIS**

- Prüfen Sie, ob die Auflösung und Frequenz der Grafikkarte innerhalb des für den Monitor zulässigen Bereichs liegen, und legen Sie die empfohlene (optimale) Auflösung unter **Systemsteuerung > Anzeige > Einstellungen** fest.
- Ist bei der Grafikkarte nicht die empfohlene (optimale) Auflösung festgelegt, kann das dazu führen, dass Text verschwommen dargestellt wird, der Bildschirm abgedunkelt erscheint, der Anzeigebereich abgeschnitten oder nicht ausgerichtet ist.
- Die Einstellungsmethoden können je nach Computer bzw. Betriebssystem unterschiedlich sein, und einige Auflösungen sind je nach Leistung der Grafikkarte eventuell nicht verfügbar. Wenn dies der Fall ist, wenden Sie sich an den Hersteller des Computers oder der Videokarte.
- Manche Videokarten unterstützen die Auflösung 3440 x 1440 nicht. Wenn die Auflösung nicht angezeigt werden kann, wenden Sie sich an den Hersteller der Grafikkarte.

Die Anzeigefarbe ist anormal.

Erscheint die Anzeige blass (16 Farben)?	<ul style="list-style-type: none"> • Legen Sie die Farbtiefe auf 24 Bit (True Color) oder höher fest. Gehen Sie in Windows zu Systemsteuerung > Anzeige > Einstellungen > Farbqualität.
Erscheint die Anzeige instabil oder monochrom?	<ul style="list-style-type: none"> • Prüfen Sie, ob das Signalkabel korrekt angeschlossen ist. Schließen Sie das Kabel erneut an, oder legen Sie die Grafikkarte des PCs erneut ein.
Gibt es Flecken auf dem Bildschirm?	<ul style="list-style-type: none"> • Bei Verwendung des Monitors können gepixelte Flecken (rot, grün, blau, weiß oder schwarz) auf dem Bildschirm erscheinen. Dies ist bei einem LCD-Bildschirm normal. Dies ist kein Fehler und wirkt sich nicht auf die Leistung des Monitors aus.

Kein Ton aus Kopfhörerbuchse

Werden bei Verwendung des (Mini) DisplayPort- oder HDMI-Eingangs ohne Ton Bilder angezeigt?	<ul style="list-style-type: none"> • Stellen Sie sicher, dass die Kopfhörer ordnungsgemäß angeschlossen sind. • Versuchen Sie, die Lautstärke mit dem Joystick zu erhöhen. • Stellen Sie den Audioausgang des Computers auf den verwendeten Monitor um: Gehen Sie unter Microsoft Windows auf Systemsteuerung > Hardware und Sound > Sound > und legen Sie den Monitor als Standardgerät fest.
---	--

PRODUKTSPEZIFIKATION

	34UC87	34UC87M	
LCD-Bildschirm	Typ	TFT (Thin Film Transistor) LCD-Bildschirm (Liquid Crystal Display, Flüssigkristallanzeige)	
	Farbtiefe	HDMI	8-Bit-Farbtiefe wird unterstützt.
		DP (DisplayPort)	10-Bit-Farbtiefe wird unterstützt.
		Thunderbolt (⚡)	8-Bit-Farbtiefe wird unterstützt.
Pixelabstand	0,2325 mm x 0,2325 mm		
Auflösung	HDMI	Max. Auflösung	3440 x 1440 bei 50 Hz
		Empfohlene Auflösung	3440 x 1440 bei 50 Hz
	DP (DisplayPort) Thunderbolt (⚡)	Max. Auflösung	3440 x 1440 bei 60 Hz
		Empfohlene Auflösung	3440 x 1440 bei 60 Hz
Videosignal	Horizontale Frequenz	30 kHz bis 90 kHz	
	Vertikale Frequenz	56 Hz bis 61 Hz	
	Synchronisierung	Separate Sync.	
Eingangsanschluss	34UC87	H/P OUT, HDMI IN 1, HDMI IN 2, DP (DisplayPort) IN, Thunderbolt (⚡), USB UP, USB IN 1, 2	
	34UC87M	H/P OUT, HDMI IN 1, HDMI IN 2, DP (DisplayPort) IN, Thunderbolt (⚡), USB UP, USB IN 1, 2, IR IN, IR OUT	
Stromquellen	Nennleistung	19 V --- 6,0 A	
	Stromverbrauch (typisch)	Betriebsmodus: 80 W (typisch, ohne USB) (Standardmäßige Einstellung) Ruhemodus: ≤ 1,2 W Ausgeschaltet ≤ 0,5 W Ausgeschaltet ≤ 0,3 W (DC-Schalter ist auf „Aus“.)	
Netzadapter	Typ LCAP31, hergestellt von Lienchang. Ausgang: 19 V --- 7,37 A		
Standfußwinkel	Nach vorn/nach hinten: -5° bis 15° (Monitor)		
Umgebungsbedingungen	Betriebsbedingungen	Temperatur: 0 °C bis 40 °C Luftfeuchtigkeit: Unter 80 %	
	Lagerbedingungen	Temperatur: -20 °C bis 60 °C Luftfeuchtigkeit: Unter 85 %	
Audioausgang	7 W + 7 W		
Unterstützte Betriebssysteme	Win 7, Win 8.1, Mac OS*		

Abmessungen	Monitorgröße (Breite x Höhe x Tiefe)	
	Mit Fuß	830,5 mm x 460,8 mm x 241,4 mm
	Ohne Fuß	830,5 mm x 370,3 mm x 79,8 mm
Gewicht(Ohne Verpackung)	Mit Fuß	10,0 kg
	Ohne Fuß	8,0 kg

Änderungen an den technischen Daten vorbehalten.

*Mac Produkte unterstützen teilweise die empfohlene Auflösung nicht.

(Weitere Informationen finden Sie in der Support- Informationskarte von Mac die separat zur Verfügung gestellt wird.)

34UC87C

LCD-Bildschirm	Typ	TFT (Thin Film Transistor) LCD-Bildschirm (Liquid Crystal Display, Flüssigkristallanzeige)	
	Farbtiefe	HDMI	8-Bit-Farbtiefe wird unterstützt.
		DP (DisplayPort)	10-Bit-Farbtiefe wird unterstützt.
Pixelabstand	0,2325 mm x 0,2325 mm		
Auflösung	HDMI	Max. Auflösung	3440 x 1440 bei 50 Hz
		Empfohlene Auflösung	3440 x 1440 bei 50 Hz
	DP (DisplayPort)	Max. Auflösung	3440 x 1440 bei 60 Hz
		Empfohlene Auflösung	3440 x 1440 bei 60 Hz
Videosignal	Horizontale Frequenz	30 kHz bis 90 kHz	
	Vertikale Frequenz	56 Hz bis 61 Hz	
	Synchronisierung	Separate Sync.	
Eingangsan-schluss	H/P OUT, HDMI IN 1, HDMI IN 2, DP (DisplayPort) IN, USB UP, USB IN 1, 2		
Stromquellen	Nennleistung	19 V --- 4,0 A	
	Stromverbrauch (typisch)	Betriebsmodus: 70 W (typisch, ohne USB) (Standardmäßige Einstellung) Ruhemodus: ≤ 1,2 W Ausgeschaltet ≤ 0,5 W Ausgeschaltet ≤ 0,3 W (DC-Schalter ist auf „Aus“.)	
Netzadapter	Typ ADS-110CL-19-3 190110G, hergestellt von Honor. Ausgang: 19 V --- 5,79 A		
Standfußwinkel	Nach vorn/nach hinten: -5° bis 15° (Monitor)		
Umgebungsbedingungen	Betriebsbedingungen	Temperatur: 0 °C bis 40 °C Luftfeuchtigkeit: Unter 80 %	
	Lagerbedingungen	Temperatur: -20 °C bis 60 °C Luftfeuchtigkeit: Unter 85 %	
Audioausgang	7 W + 7 W		
Unterstützte Betriebssysteme	Win 7, Win 8.1, Mac OS		

Abmessungen	Monitorgröße (Breite x Höhe x Tiefe)	
	Mit Fuß	830,5 mm x 460,8 mm x 241,4 mm
	Ohne Fuß	830,5 mm x 370,3 mm x 79,8 mm
Gewicht(Ohne Verpackung)	Mit Fuß	10,0 kg
	Ohne Fuß	8,0 kg

Änderungen an den technischen Daten vorbehalten.

Werksunterstützungsmodus

34UC87 34UC87M (Voreingestellter Modus, HDMI/ DisplayPort/ Thunderbolt PC)

34UC87C (Voreingestellter Modus, HDMI/ DisplayPort PC)

Voreingestellter Modus	Horizontale Frequenz (kHz)	Vertikale Frequenz (Hz)	Polarität (H/V)	Anmerkungen
640 x 480	31,469	59,94	-/-	
800 x 600	37,879	60,317	+/+	
1024 x 768	48,363	60	-/-	
1152 x 864	54,347	60,05	+/+	
1280 x 720	45	60	+/+	
1280 x 1024	63,981	60,02	+/+	
1600 x 900	60	60	+/+	
1680 x 1050	65,29	59,954	-/+	
1920 x 1080	67,5	60	+/-	
2560 x 1080	66,7	60	-/+	
3440 x 1440	43,82	29,99	+/+	
3440 x 1440	73,68	49,99	+/+	
3440 x 1440	88,82	59,97	+/+	HDMI wird nicht unterstützt.

HDMI-Timing (Video)

Voreingestellter Modus	Horizontale Frequenz (kHz)	Vertikale Frequenz (Hz)	Anmerkungen
480p	31,5	60	
720p	45	60	
1080p	67,5	60	

Power-LED

Modus	LED-Farbe
Eingeschaltet	Weiß
Ruhemodus	Weiß blinkend
Ausgeschaltet	Aus

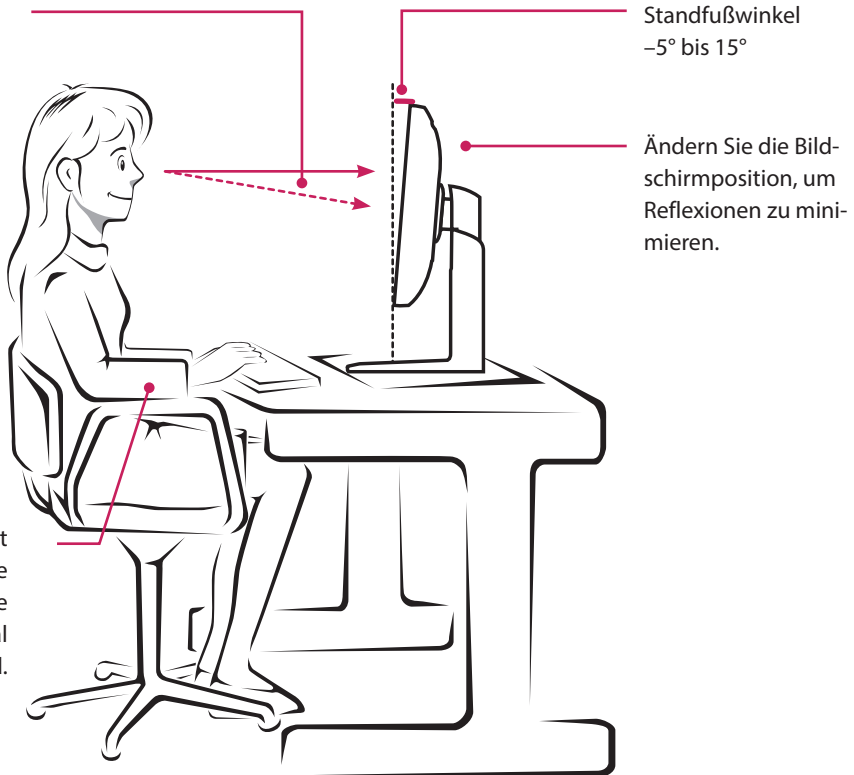
KORREKTE HALTUNG

Korrekte Haltung vor dem Monitor

Stellen Sie den Bildschirm so ein, dass Sie ihn mit leicht nach unten gerichtetem Blick entspannt betrachten können.

- Machen Sie jede Stunde eine Pause von ungefähr 10 Minuten, um Ermüdungserscheinungen zu vermeiden.
- Passen Sie den Standfußwinkel von -5° bis 15° an, um einen bestmöglichen Blick auf den Bildschirm zu haben.

Sie sollten leicht nach unten auf den Bildschirm schauen.



Legen Sie die Hände leicht auf die Tastatur, wobei die Ellbogen gebeugt und die Arme horizontal ausgestreckt sind.



Dieses Gerät entspricht den EMV-Anforderungen für den Heimgebrauch (Klasse B) und ist für den Heimgebrauch bestimmt. Dieses Gerät kann in allen Regionen verwendet werden. Lesen Sie das auf der CD befindliche Benutzerhandbuch sorgfältig durch, und halten Sie es griffbereit. Beachten Sie, dass das am Produkt angebrachte Etikett Information zum technischen Support enthält.

Modell _____

Seriennummer _____

ENERGY STAR is a set of power-saving guidelines issued by the U.S. Environmental Protection Agency (EPA).



As an ENERGY STAR Partner LGE U. S. A., Inc. has determined that this product meets the ENERGY STAR guidelines for energy efficiency.

Refer to ENERGY STAR.gov for more information on the ENERGY STAR program.