

FANTEC MB-X4U31

4x3,5" SATA HDD USB3.1 Generation II
Typ-C 10G

Bedienungsanleitung

Version 1.0

Schritt 1 Informationen

● Betriebssysteme

Windows 7, 8, 10
Mac OS 10.5 und höher
Linux Kernel 2.4 und höher

● Arbeitsumgebung

Temperatur 5°C ~ 55°C Luftfeuchtigkeit 20% ~ 80 %

● USB 3.1 Typ-C Anschluss

USB 3.1 Typ-C Anschluss, Gen II bis zu 10 Gbit/s

● USB 2.0/3.0 kompatibel

zusätzliches Kabel notwendig, der Einsatz von Adaptern wird nicht empfohlen

● Lüfter

Der 92mm Lüfter wird durch einen Thermo-Sensor gesteuert.

Schritt 2 Hinweise

- Befolgen Sie alle Hinweise.
- Benutzen Sie das Gerät nicht in unmittelbarer Nähe von Wasser.
- Reinigen Sie das Gerät mit einem weichen trockenen Tuch.
- Blockieren Sie keine Ventilationsöffnungen.
- Nehmen Sie die Installation entsprechend dieser Anleitungen vor.
- Betreiben Sie das Gerät nicht in unmittelbarer Nähe von Wärmequellen wie Heizungen, oder anderen Geräten die Wärme abgeben.
- Verlegen Sie das Netzkabel so, dass niemand darüber stolpern kann. Achten Sie drauf das die Kabel nicht eingeklemmt werden und das keine schweren Gegenstände auf ihnen abgestellt werden.
- Benutzen Sie nur vom Hersteller empfohlene Zubehörteile.
- Ziehen Sie den Stromstecker während eines Gewitters oder wenn Sie das Gerät für längere Zeit nicht benutzen.
- Wenden Sie sich an unser Service Team wenn Gerät, Netzkabel oder Stecker beschädigt wurden, Flüssigkeiten oder Fremdkörper in das Gerät eingedrungen sind, oder das Gerät nicht normal funktioniert bzw. fallen gelassen wurde.
- Schütteln Sie das Gerät nicht, lassen Sie es nicht fallen.
- Setzen Sie das Gerät nicht während des Betriebs um.
- Ziehen Sie den Stromstecker nicht am Kabel aus der Steckdose.
- Bevor Sie das Gerät ausschalten oder eine Festplatte ausschalten oder das USB Kabel abziehen, stellen Sie sicher, dass betroffene Partitionen nicht mehr aktiv von Ihrem Betriebssystem genutzt werden. Führen Sie ein sogenannten "Unmounting" oder "Aushängen" ("Eject") durch.

Weitere Informationen finden Sie unter:



www.fantec.de
service@fantec.de

Schritt 3 Vorderseite

● LED / Schalter



Beschreibung

1. Einschalter für jede Festplatte
2. Status LED für jede Festplatte:

leuchtet Blau: Festplatte ist eingeschaltet und aktiv

blinkt Lila: auf die Festplatte wird zugegriffen

LED ist aus: die Festplatte ist ausgeschaltet,

oder das Kabel USB ist abgezogen.

Die Festplatte ist eingeschaltet, aber inaktiv:

z.B. im Standby

oder nach einem "Hardware sicher entfernen",

oder wenn die Festplatte in einem Energiesparmodus/"Sleepmodus" parkt.

3. Möglichkeit zum Abschließen für jede Festplatte.
4. Türgriff für jede Fronttür für jede Festplatte
5. Einschub für jede Festplatte

Türschlüssel



Schritt 4 Rückseite



Beschreibung

1. Lüfter
2. Diebstahlsicherung
3. USB-C Anschluss
4. 12V Stromversorgung
5. Zentraler Einschalter

Schritt 5 Installation

1. Schließen Sie das Stromkabel an und schalten Sie das Gerät ein. Schließen Sie das USB Kabel an und verbinden Sie das andere Ende des Kabels mit Ihrem PC.

2. Schließen Sie die Tür auf und ziehen Sie am Türgriff, um den Einschub zu öffnen.



3. Öffnen Sie die Tür.



4. Schieben Sie die Festplatten in das Gehäuse.



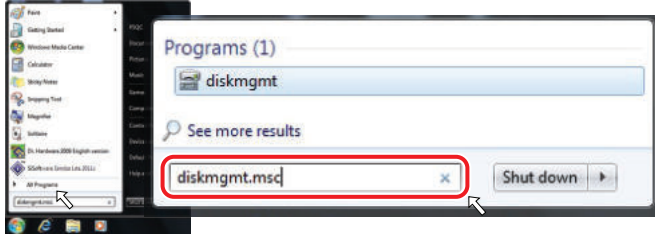
5. Schließen Sie die Tür und schalten Sie die Festplatte ein.



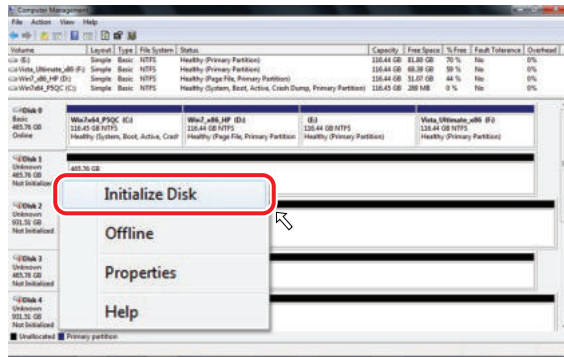
6. Zur Entnahme der Festplatte, führen Sie in Ihrem Betriebssystem die Aktion "Hardware sicher entfernen" aus, schalten Sie die Festplatte durch langes Drücken des Schalters aus, öffnen Sie die Tür und entnehmen Sie die Festplatte wieder.

Microsoft Windows

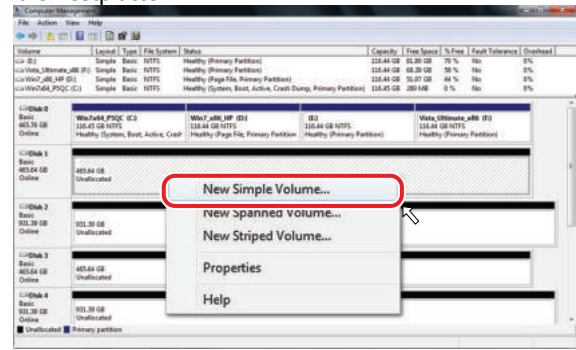
Falls Sie unformatierte Festplatten verwenden müssen diese zunächst initialisiert werden. Dazu tippen Sie auf die Windowstaste auf Ihrer Tastatur und geben **"diskmgmt.msc"** (ohne Anführungszeichen) ein. Danach drücken Sie die "ENTER" Taste.



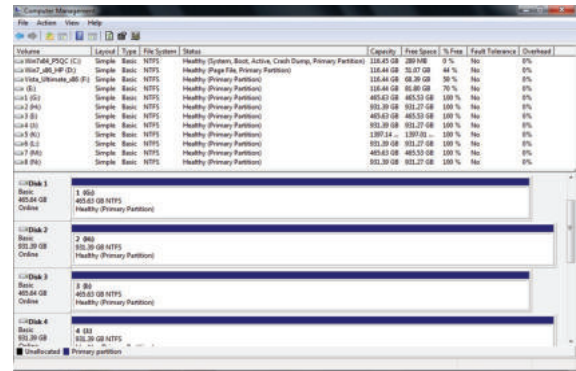
1. Initialisieren Sie die neue Festplatte.



2. Erstellen Sie eine neue Partition und formatieren Sie die Festplatte.



3. Festplatte ist fertig formatiert.

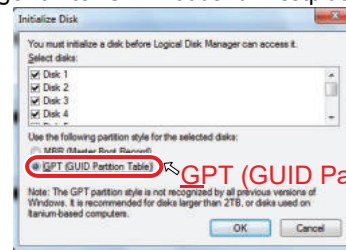
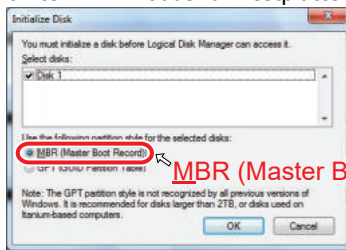


MBR oder GPT Modus

Wichtig: Bitte benutzen Sie GPT wenn die Festplatte eine Kapazität über 2TB hat. Benutzen Sie MBR wenn die Festplattenkapazität max. 2TB ist.

Ausgewählter MBR Modus für Festplatte unter 2TB

Ausgewählter GPT Modus für Festplatte über 2TB



MAC OS X ab 10.13 oder höher

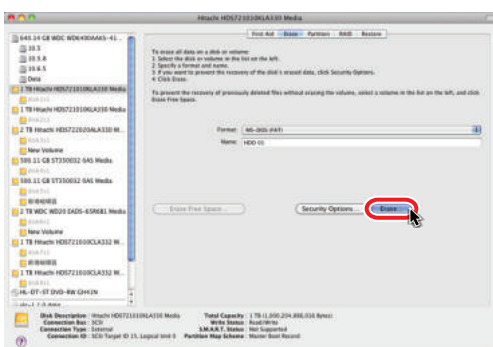
1. Starten Sie das "Festplattendienstprogramm".



2. Festplatte Initialisieren.



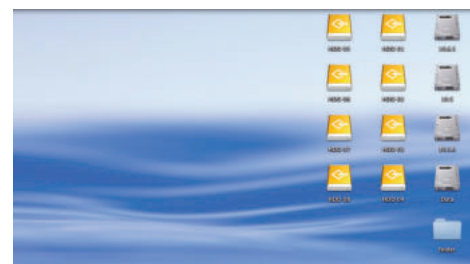
3. Klicken Sie auf Löschen > selektieren Sie Details und drücken Sie auf Löschen.



4. Festplatte wird formatiert.



5. Festplatte fertig formatiert.



1. Wenn die eingesetzte Festplatte nicht einschaltet, prüfen Sie, ob das Stromkabel richtig eingesteckt ist und der zentrale Einschalter eingeschaltet ist.
2. Falls die USB Verbindung nicht aufgebaut wird, überprüfen Sie, ob das USB Kabel gesteckt ist.
3. Falls Ihr USB Probleme macht:
 - a. USB3 Treiber, die bei der Installation eines Betriebssystems mitgeliefert werden, sind oftmals nicht optimal auf Ihr Mainboard abgestimmt. Falls eine USB Verbindung nicht zu Ihrer Zufriedenheit funktioniert, installieren Sie die richtigen USB3 Treiber. Die finden Sie in der Regel auf der Homepage des Herstellers Ihres Mainboards, passend zu Ihrem Betriebssystem. Falls Sie die USB3 Treiber nicht aufgeführt finden, installieren Sie alle Treiber, die der Hersteller für Ihr Mainboard, passend zu Ihrem Betriebssystem bereitstellt.
 - b. Wenn Sie eine PC Karte für Ihr USB benutzen: nutzen Sie bitte die Treiber des Herstellers der PC Karte, passend für Ihr eingesetztes Betriebssystem.
 - c. Das Standby Verhalten von Festplatten wird in der Regel durch das Betriebssystem gesteuert. Oftmals in den Erweiterten Energiesparoptionen. Wenn sich die Festplatten bei Ihnen ungewöhnlich schnell abschalten, prüfen Sie dort die Einstellungen. PCs, die eine SSD nutzen schalten diese recht kurzfristig ab, um Energie zu sparen. Dieses Abschalten von Datenträgern wirkt bei vielen Betriebssystemen auf alle angeschlossenen Festplatten und kann sich störend auswirken. Schalten Sie diese Techniken aus, um Fehlerquellen zu finden und korrigieren Sie die Einstellungen auf eine sinnvolle Zeit.
 - d. Manche PCs nutzen Energiespartechniken an der USB Schnittstelle. Gerade Gerät mit Akkus sparen gerne Energie, was sich allerdings störend auswirken kann. Oftmals findet man Hinweise dazu in den Energiesparoptionen. Schalten Sie diese Techniken erst einmal ab, um Fehlerquellen ausfindig zu machen. Schalten Sie die Techniken dann nach und nach wieder ein. Oder erkundigen Sie sich bitte beim Service Ihres PC Herstellers, wenn eine USB Schnittstelle sich ungewöhnlich oft abschaltet und dadurch den Betrieb eines USB Mehrfach Festplattengehäuses stört.
4. Um Datenverluste zu verhindern:
 - Ziehen Sie ein USB Kabel erst dann ab, wenn Sie zuvor ein sogenanntes "Unmounting", "Hardware sicher entfernen", "Eject", "Auswerfen" oder "Aushängen der Partition" durchgeführt haben.
 - Führen Sie regelmäßig ein Backup wichtiger Daten durch, damit wichtige Daten mindestens zweimal vorhanden sind.
 - Nutzen Sie die Festplatten nur dann, wenn alles zu Ihrer Zufriedenheit funktioniert, Treiber können durch Software Updates verändert werden und instabile USB Verbindungen können zu Datenverlust führen. Reagieren Sie auf Veränderungen in Ihrem Betriebssystem rechtzeitig.
5. Der Einschalter schaltet die Festplatte durch kurzen Druck ein und durch langen Druck (ca. 3 Sekunden) wieder aus. Wenn Sie das Gerät mit Strom versorgen, indem Sie z.B. den Hauptschalter an der Rückseite einschalten, sind alle Festplatten anfangs ausgeschaltet. Sobald das Gehäuse eingeschaltet ist und mit Strom versorgt ist, kann ein einzelner Schacht jederzeit durch kurzen Druck eingeschaltet werden. Selbst dann, wenn keine Festplatte eingesetzt ist. Sie können den Zustand eines Schachts nicht erkennen, wenn keine Festplatte eingesetzt ist. Wenn der Schacht eingeschaltet wurde und Sie danach eine Festplatte einsetzen, wird die Festplatte sofort aktiviert. Wenn Sie das verhindern möchten, drücken Sie vorsichtshalber ca. drei Sekunden auf den Schalter und schalten den eventuell eingeschalteten Schacht direkt aus.
6. Sobald Sie die Aktion "Hardware sicher entfernen" durchgeführt haben, wird die Festplatte von Ihrem Betriebssystem aus dem Filesystem entfernt und inaktiv geschaltet. Die LED geht dann aus. Der Schacht ist aber aus Sicht des Gehäuses noch eingeschaltet. Wenn Sie die Festplatte wieder nutzen möchten, reicht es nicht aus, den Knopf kurz zu drücken, da die Festplatte aus Sicht des Gehäuses halt noch eingeschaltet ist. Sie müssen den Schacht durch langes Drücken des Schalter erst ausschalten und danach durch kurzes Drücken des Schalters wieder einschalten.

Anschrift für RMA Sendungen:

FANTEC GmbH
Abteilung RMA/Service
Billwerder Billdeich 605B
21033 Hamburg



www.fantec.de



service@fantec.de

Konformitätserklärung:

Hiermit erklären wir, dass der Artikel mit den Bestimmungen der RL 1999/5/EG übereinstimmt.
<http://www.fantec.de/unternehmen/bestimmungenrichtlinien/ce/>



FANTEC MB-X4U31

4x3,5" SATA HDD USB3.1 Generation II
Typ-C 10G

Manual

Version 1.0

Step 1 Information

● Operation System

Windows 7, 8, 10
Mac OS 10.5 or later
Linux Kernel 2.4 or later

● Environment

Temperature 5°C ~ 55°C Humidity 20% ~ 80 %

● USB 3.1 Type-C connection

USB 3.1 Typ-C connection, Gen II up to 10Gbps

● USB 2.0/3.0 compatible

Additional cable required, cable converter adapters not recommended

● Fan

Smart fan controlled by the built-in thermal sensor

Step 2 Hints

Follow all instructions.

- Do not use the device in the immediate vicinity of water.
- Clean the device with a soft, dry cloth.
- Do not block ventilation holes.
- Perform the installation according to these instructions.
- Do not operate the device in the immediate vicinity of heat sources such as heaters, or other devices that give off heat.
- Lay the power cord so that nobody can trip over it. Make sure that the cables are not pinched and that no heavy objects are parked on them.
- Use only accessories recommended by the manufacturer.
- Disconnect the power plug during a thunderstorm or if you do not use the device for a long time.
- Always contact our service team for repairs. Maintenance is required if device, power cord or plug damaged, liquids or foreign objects in the device have penetrated, or the device is not working normally or was dropped.
- Do not shake the device, do not drop it.
- Do not use the device during operation.
- Do not pull the power plug by the cable from the socket.
- Before you turn off the power or turn off a hard drive or unplug the USB cable, make sure partitions in use are no longer actively used by your operating system. Lead a so-called "unmounting" or "hanging out" ("eject").

Please visit our website for more information :



www.fantec.de
service@fantec.de

Step 3 Front Panel

● LED Indication / Button



Description

1. Power button for each hard drive.
2. Status LED for each hard drive:

Lights up blue: hard disk is switched on and active.

Flashes purple: the hard disk is being accessed.

LED is off: the hard disk is switched off or the USB cable is disconnected.
The hard drive is switched on but inactive: e.g. in standby or after a "safely remove hardware", or when the hard drive is parked in a power saving mode/"sleep mode".

3. Ability to lock for each disk.
4. Door handle on each front door for each hard drive.
5. Slot for each hard drive.

Door keys



Step 4 Rear Panel



Description

1. Fan
2. Security lock
3. USB-C port
4. 12V DC Input
5. Central power switch

Step 5 Installation

1. Connect the power cord and turn on the device. Plug in the USB cable and connect the other end of the cable to your PC.

2. Unlock the door and pull the door handle to open the slot.



3. Open the door.



4. Slide the hard drives into the case.



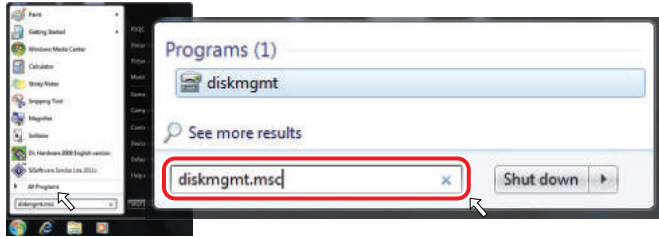
5. Close the door and turn on the hard drive by briefly pressing the respective power button.



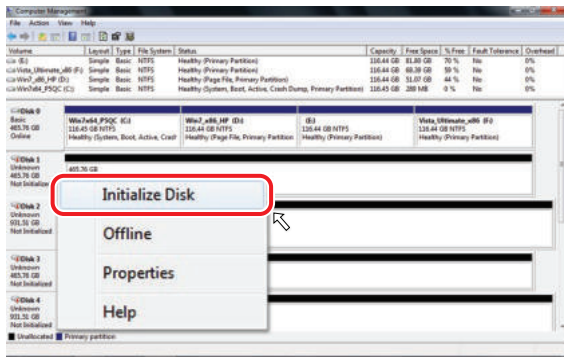
6. To remove the hard drive, run in your operating system "Safely remove hardware", turn off the hard drive by briefly pressing the switch, open the door and remove the hard drive again.

Microsoft Windows

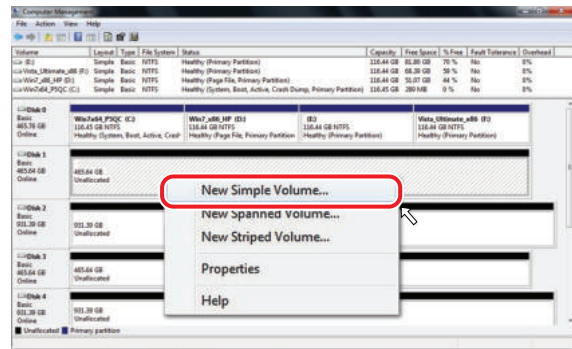
If you are using unformatted disks, they must first be initialized. To do this tap the Windows key on your keyboard and enter "diskmgmt.msc" (without quotation marks). Then press the "ENTER" key.



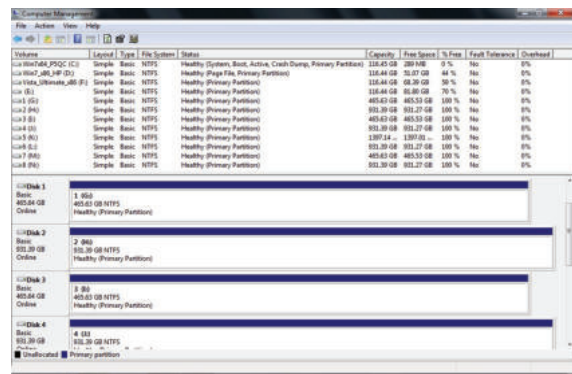
1. Start disk initialization



2. Create new partition and format disk



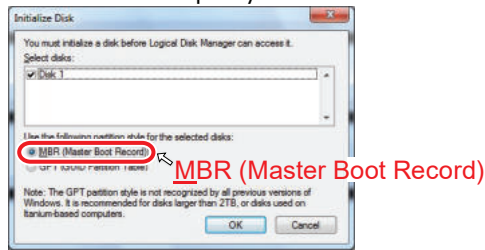
3. HDD format completed



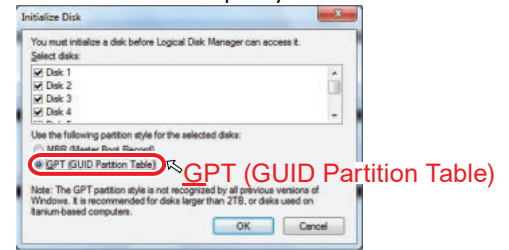
MBR or GPT Modus

Important: Please enable the GPT mode when the total capacity exceeds 2TB, otherwise choose the MBR mode.

Enable MBR if the total capacity does not exceed 2TB



Enable GPT if the total capacity exceeds 2TB



MAC OS X 10.13 or later

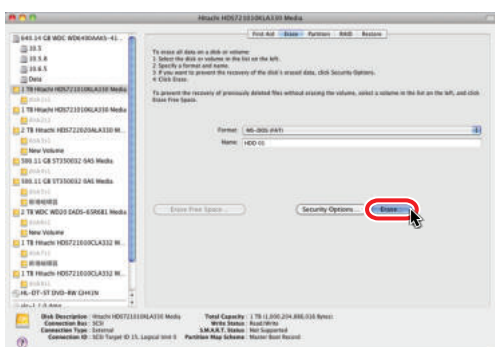
1. Click "Disk Utility" icon.



2. HDD initialize..



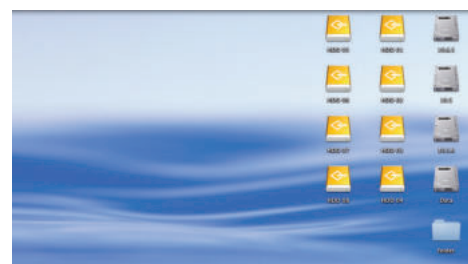
3. Click "Erase"



4. HDD format in process.



5. Format completed



1. If the inserted hard drive does not turn on, check whether the power cable is properly plugged in and the central power switch is switched on.
2. If the USB connection is not established, check whether the USB cable is plugged in.
3. If your USB is causing problems, check this:
 - a. USB3 drivers that are supplied with the installation of an operating system are often not optimally matched to your mainboard. If a USB connection does not work to your satisfaction, install the correct USB3 drivers. You can usually find them on the homepage of the manufacturer of your mainboard, suitable for your operating system. If you do not find the USB3 drivers listed, install all drivers that the manufacturer provides for your mainboard, suitable for your operating system.
 - b. If you are using a PC card for your USB: please use the driver from the manufacturer of the PC card that is suitable for the operating system you are using.
 - c. The standby behavior of hard disks is usually controlled by the operating system. Often in the advanced power saving options. If your hard drives shut down unusually quickly, check the settings there. PCs that use an SSD switch it off for a very short time to save energy. With many operating systems, this switching off of data carriers affects all connected hard drives and can have a disruptive effect. Turn off these techniques to find sources of error and correct the settings at a reasonable time.
 - d. Some PCs use energy saving techniques on the USB interface. Devices with rechargeable batteries in particular like to save energy, but this can have a disruptive effect. You can often find information about this in the energy saving options. Switch off these techniques first to find sources of error. Then switch on the techniques one by one. Or please inquire with the service department of your PC manufacturer if a USB interface shuts down unusually often and thus disrupts the operation of a USB multiple hard disk housing.
4. To prevent data loss, please pay attention to these instructions:
 - Do not unplug a USB cable until you have performed a so-called "Unmounting", "Remove hardware safely", "Eject", "Eject" or "Unmount the partition".
 - Back up important data regularly so that there are at least two copies of important data.
 - Only use the hard drives if everything works to your satisfaction. Drivers can be changed by software updates and unstable USB connections can lead to data loss. Respond to changes in your operating system in good time.
5. The power button switches the hard disk on with a short press and off again with a long press (approx. 3 seconds). When you supply power to the device, e.g. by turning on the main switch on the back, all hard drives are initially switched off. Once the enclosure is powered on and powered, a single bay can be powered on at any time with a short press. Even if no hard drive is inserted. You cannot see the status of a bay if no hard drive is inserted. If the bay has been powered on and you then insert a hard drive, the hard drive will be activated immediately. If you want to prevent this, as a precaution, press the switch for about three seconds and switch off the shaft that may be switched on directly.

As soon as you have performed the "Safely remove hardware" action, the hard disk is removed from the file system by your
6. operating system and switched to inactive. The LED then goes out. However, from the perspective of the case, the slot is still switched on. If you want to use the hard disk again, it is not enough to press the button briefly, because the hard disk is still switched on from the case's point of view. You have to turn off the slot by long pressing the switch and then turn it on again by short pressing the switch.

Address for RMA shipment:

FANTEC GmbH
Abteilung RMA/Service
Billwerder Billdeich 605B
21033 Hamburg



www.fantec.de



service@fantec.de

Declaration of Conformity:

We declare that the article complies with the provisions of Directive 1999/5 / EC.
<http://www.fantec.de/unternehmen/bestimmungenrichtlinien/ce/>

